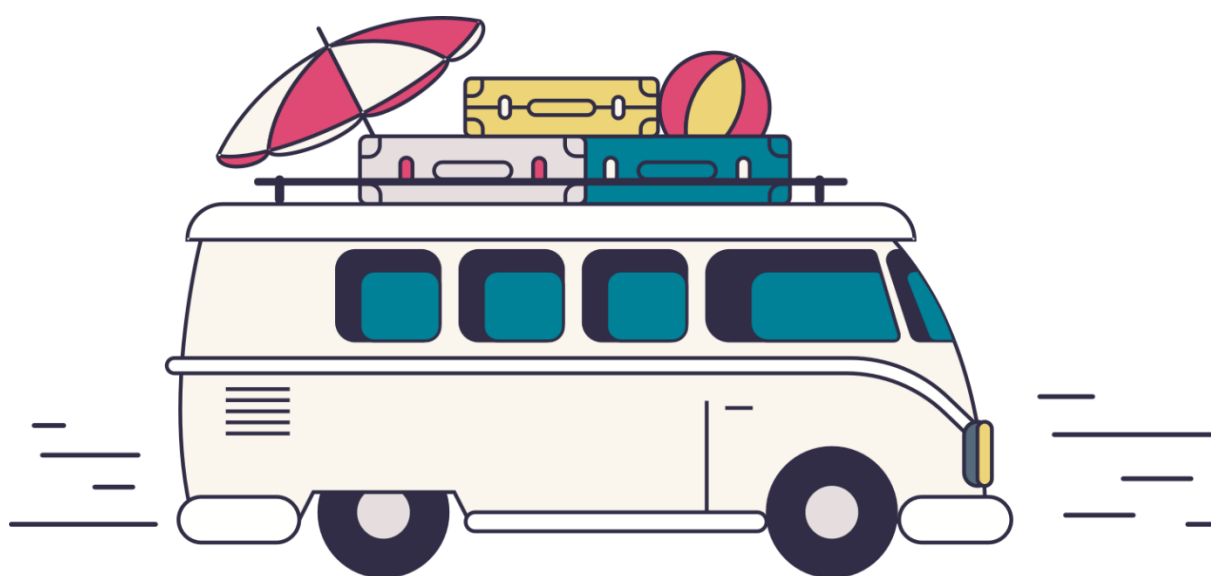


ANVÄNDARMANUAL

HYRBIL



INNEHÅLLSFÖRTECKNING:

- BODELENS MANÖVERPANEL 3-6
Sunliving
Dethleffs
- VÄRME 7-12
Alde manöverpanel
Truma manöverpanel
- GASOL 13
- VATTEN 14-15
Färskvatten
Gråvatten
- KYLSKÅP 16-18
- SPIS 19
- UGN 20
- TOA 21-22
- MARKIS 23
- MOTOR 24-25
- KONTAKTUPPGIFTER 26

BODELENS MANÖVERPANEL

- Manöverpanel är som en huvudströmbrytare och behöver vara påslagen för du ska kunna använda bodelens funktioner. På Manöverpanelen kan man se hur mycket vatten som finns i färsk- och gråvattentanken, hur mycket spänning startbatteri och bodelsbatteri har och om 230v el är inkopplat. Du sätter även på och av kranen via panelen.

SUNLIVING MANÖVERPANEL



1. På/av
2. 230v inkopplat/ej inkopplat
3. På/av vattenpump
4. Stapel för gråvatten & startbatteri
5. Stapel för färskvatten & bodelsbatteri

Panelens funktioner:

1. På/av knapp för panelen, lyser ikonen grönt är panelen igång. Panelen behöver vara påslagen för att komponenter i husbilen ska fungera såsom kylskåp. Är panelen avstängd fungerar ej kylskåpet, belysning mm.
2. Är 230v inkopplat i fordonet lyser ikonen grönt, är det ej inkopplat lyser inte ikonen.
3. För att få vatten ur kranarna behöver vattenpumparna vara aktiva, sätt igång genom att trycka på knapp nr 3. Lyser ikonen gult är vattenpumparna igång, är ikonen släckt är vattenpumparna ej igång.

4. Knapp 4 talar om hur mycket spänning startbatteriet har samt hur mycket vatten det finns i gråvattentanken.

Se bilden nedan



Den vänstra stapeln visar att startbatteriet har 12,7v spänning.

Den högra stolpen visar att det är tomt i gråvattentanken.

Ex. gråvattentanken är halvfull – då lyser ikonen för 25% & 50% blått.

5. Knapp 5 talar om hur mycket spänning bodelsbatteriet har samt hur mycket vatten det finns i färskvattentanken.

Se bilden nedan



Den vänstra stapeln visar att bodelsbatteriet har 12,7v spänning.

Den högra stolpen visar att färskvattentanken är 25% fylld.

DETHLEFFS MANÖVERPANEL



- | | |
|-----------------|------------------|
| 1. Av/på knapp | 2. Bodelsbatteri |
| 3. Startbatteri | 4. Färskvatten |
| 5. Gråvatten | |

Panelens funktioner:

1. Av/på knapp för panelen, när panelen är påslagen lyser ikonen ovanför. Panelen behöver vara påslagen för att komponenter i husbilen ska fungera såsom kylskåp. Är panelen avstängd fungerar ej kylskåpet, belysning mm.
2. Knapp 2 talar om hur mycket spänning bodelsbatteriet har, håll in knappen för att se stapeln lysa upp. Se bild under punkt 3.

- Knapp 3 talar om hur mycket spänning startbatteriet har.
OBS! Lyser ingen ikon upp är batteriet tomt!
Se bild nedan



Stapeln till vänster visar spänningen i bodelsbatteri samt startbatteri, beroende på vilken knapp som hålls inne.

- Håll in knapp 4 för att se hur mycket färskvatten som finns i fordonet. Stapeln till höger kommer då att lysa upp till aktuell procentenhet.
100% - full
25% - en fjärdedels fylld

Lyser inte alls - tom
- Håll in knapp 5 för att se hur mycket gråvatten som finns i fordonet. Fungerar likadant som knapp 4!

VÄRME

ALDE MANÖVERPANEL



Genom Aldes manöverpanel styrs inomhustemperaturen, varmvatten och vilken energikälla som används, gasol eller el.

Inställning av inomhustemperatur:

Vid inställning av önskad temperatur går man in på valet "indoor" och där ser det ut såhär:



Höj temperaturen genom att trycka på pluset + och sänk temperaturen genom att trycka på minus - . En halvgrad sänks per tryck.

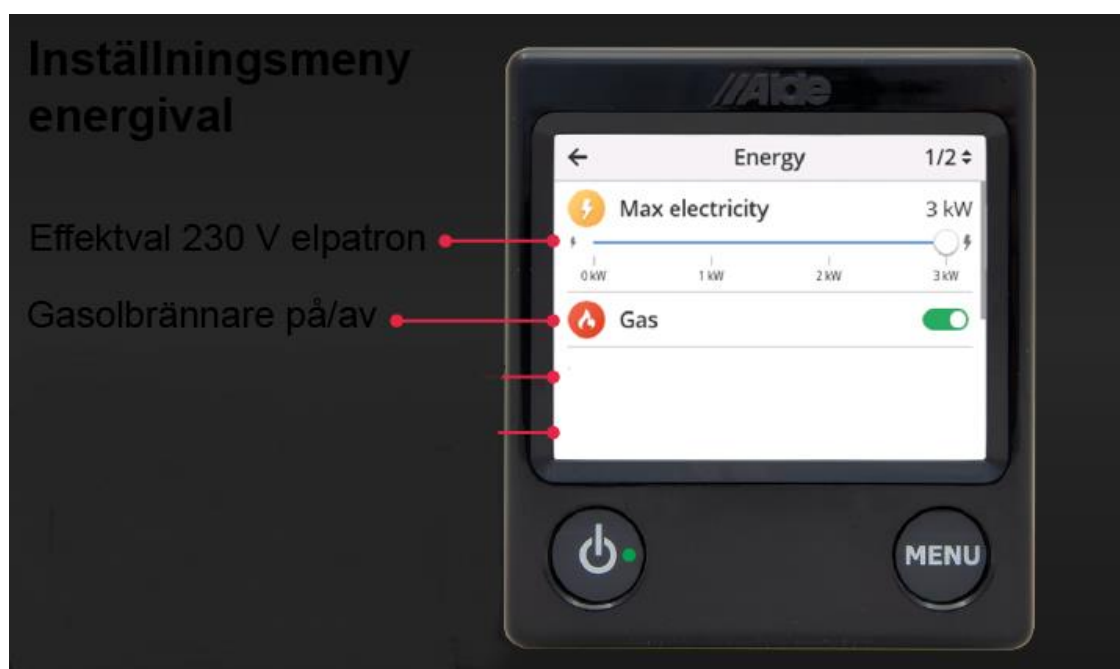
Inställning av energikälla:

Här inne styr man vilken energikälla som ska användas, gasol eller el eller en mix av båda.

Den gröna ikonen vid gas berättar att gasolen är i aktivt läge. För att stänga av gas som energikälla så trycker man på den gröna ikonen som då blir vit. Igångsättning sker på samma sätt.

El (230v) finns 4 olika inställningar 0kw, 1kw, 2kw & 3kw

Värmepannan värmer aktivt tills att önskad temperatur är uppnådd och går sedan i viloläge.



Hyrbilen kommer förinställd med 2kw och gas igång, detta för att förenkla er resa. Med både 2kw och gas igång kommer värmepannan själv välja den energikälla som är mest tillgänglig. Exempel: Står ni på en camping med 230 kabeln inkopplad kommer pannan automatiskt använda 2kw men står ni i skogen utan tillgång till el (230v) kommer pannan automatisk använda gasol som energikälla.



Inställning av varmvatten:

Vid inställning "on" kommer vattnet endast värmas upp när pannan är aktiv. Vill man ha varmvatten även fast pannan ej är aktiv ställer man in läget "boost", det tar några minuter innan vattnet är varmt.

TRUMA MANÖVERPANEL



Med manöverenheten Truma styr du din värmare.

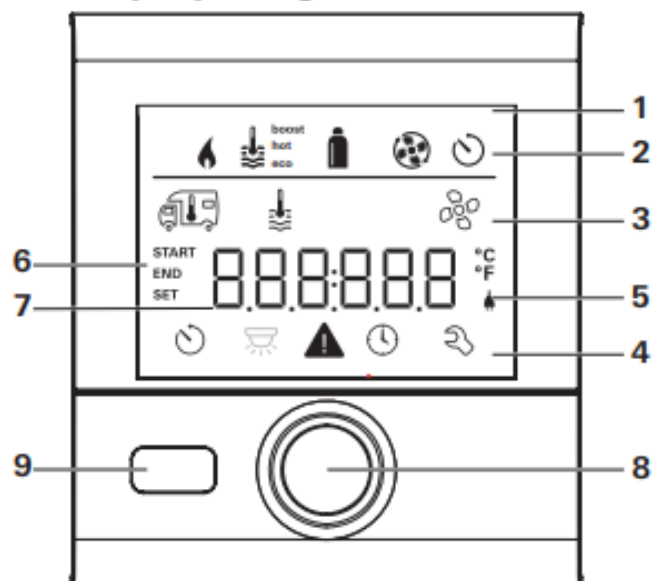
Inställningarna görs via en vrid-/tryckknapp och en digital display. Snabbt och hur enkelt som helst.

Översikt över funktionerna:

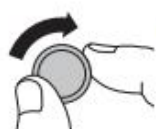
- ◇ Temperaturinställning
- ◇ Inställning av boost-funktion
- ◇ Inställning av energitypen

Menystyrning

1. Display
2. Statusrad
3. Menyrad (uppe)
4. Menyrad (nere)
5. Visning av nätspänning 230v (elnät)
6. Visning av timer
7. Inställning/värden ("visad text")
8. Vrid-/tryckknapp
9. Bakåtknapp



Symbol	Menyalternativ
	Ställa in rumstemperatur
	Välja varmvattennivå
	Välja energislag
	Välja fläktnivå



Vrid vrid- / tryckknappen medurs

- Bläddra igenom menyn från vänster till höger.



Vrid vrid- / tryckknappen moturs

- Bläddra igenom menyn från höger till vänster.



Tryck på vrid- / tryckknappen

- Välja ett menyalternativ, hoppa till inställningsnivån.



Vrid vrid- / tryckknappen medurs

- Öka värden (+).



Vrid vrid- / tryckknappen moturs

- Minska värden (-).



Tryck på vrid- / tryckknappen

- Överta (spara) ett valt värde.

Inställning av rumstemperatur

Gå in på symbolen som förställer en husbil genom ovan beskrivning, väl där inne kommer det se ut som på bilden →

Välj önskad temperatur!



Inställning av varmvatten

Det finns 4 olika nivåer

1. OFF
2. ECO
3. HOT
4. BOOST

Boost rekommenderas att användas om man vill ha snabb uppvärmning av vattnet ex vid dusch.

Vid inställning av Eco och hot så värms endast vattnet upp när pannan aktivt värmen resterande system och inte befinner sig i viloläge.

Val av nivå sker på samma sätt, genom tryck-/vridknappen.

Inställning av energislag

Det finns 5 inställningar:

- 6A5 – Endast gas
- Mix1 – Gas med 1kw el 230v
- Mix2 – Gas med 2kw el 230v
- El 1 – Endast 1kw el 230v
- El 2 – Endast 2kw el 230v

Mix1/mix2

El är mest prioriterad så om båda komponenterna är igång och tillgängliga kommer pannan välja el före gas.

Om en av källorna av någon anledning inte går att använda byter pannan automatisk källa.

Exempel: Du har stått på camping de senaste dagarna med el (230) inkopplat i fordonet, när du lämna campingen och då kopplar bort eltillförseln kommer pannan automatisk börja använda gas som energikälla.

Inställning av fläktnivå

Det finns tre olika nivåer

- ECO – låg, energisparande
- HIGH – högre fläktnivå
- BOOST – värmer upp 15% snabbare, fungerar endast om skillnaden mellan faktiskt temperatur och önskad temperatur (inställt på meny "rumstemperatur") är mer än 10 grader.

GASOL

- Gasregulator med krocksensor finns i gasolkofferten. Anläggningen kopplar automatiskt om till den andra gasolflaskan när driftflaskan är tom. Den integrerade krocksensorn möjliggör en säker uppvärmning även under färd. Den förhindrar att gas läcker ut, t.ex. efter en krock.
- Den utlösta krocksensorn är lätt att upptäcka och återställa genom att trycka tillbaka den.
- Visar vilken flaska som är driftflaskan samt om den är full eller tom.
- Automatisk omkoppling från den tomma till den fulla gasolflaskan.



Krocksensor



Slangbrottsventil

- Avstängning av gasol:
Gasolen stängs av genom att man snurrar ratten som sitter på gasolflaskan (det står på ratten vilket håll). När gasolen senare ska sättas igång snurrar man upp ratten och trycker in slangbrottsventilen som sitter på gasolslang i direkt anslutning till gasolflaskan, detta för att starta gasolflödet igen.

VATTEN

FÄRSKVATTEN

- Påfyllning av färskvatten sker på utsidan och ser ofta ut såhär



- Påfyllning kan ske via både vattenslang och kanna

GRÅVATTEN

- Tömning av gråvatten sker under bilen och kan se ut på lite olika vis. Tömningen ska ske på anvisad plats som finns på ex campingar.
- För en variant av tömning behövs en nyckel, den finns i facket på förardörren. Nyckeln sätts på den fyrkantiga stängen och för att tömma vrids den ett halvt varv. Bilden nedan visar hur det ser under bilen:



- En annan variant kan se ut såhär & för denna krävs ingen nyckel men fungerar på samma sätt.



KYLSKÅP

Kylskåpen monterade i husbilarna använder sig av 230v, 12v och gas som energikälla. Vi på Caravanhallen förinställer kylskåpet i ett så kallat automatläge. Det innebär att kylskåpet kommer att sköta sig själv.

Exempel: När startmotorn är igång använder kylskåpet 12v från batteriet, när fordonet sedan parkeras och stängs av hoppar den automatisk över på gas som energikälla. Senare kopplades 230v el in och då använder kylskåpet automatisk 230v som energikälla.

Bra att veta: Det tar ca 15 min för kylskåpet att byta från 12v till gas.

ENERGIKÄLLOR

Det finns fyra tillgängliga funktioner:



Väljer automatiskt önskad källa

- På kontrollpanelen visas A och den bästa tillgängliga källan.



230 V – elnät

- Kylskåpet är utrustat med elektronik för att säkerställa optimal kylningsprestanda vid alla ingångsspänningar mellan 210 V och 250 V.



12 V – fordonets batteri

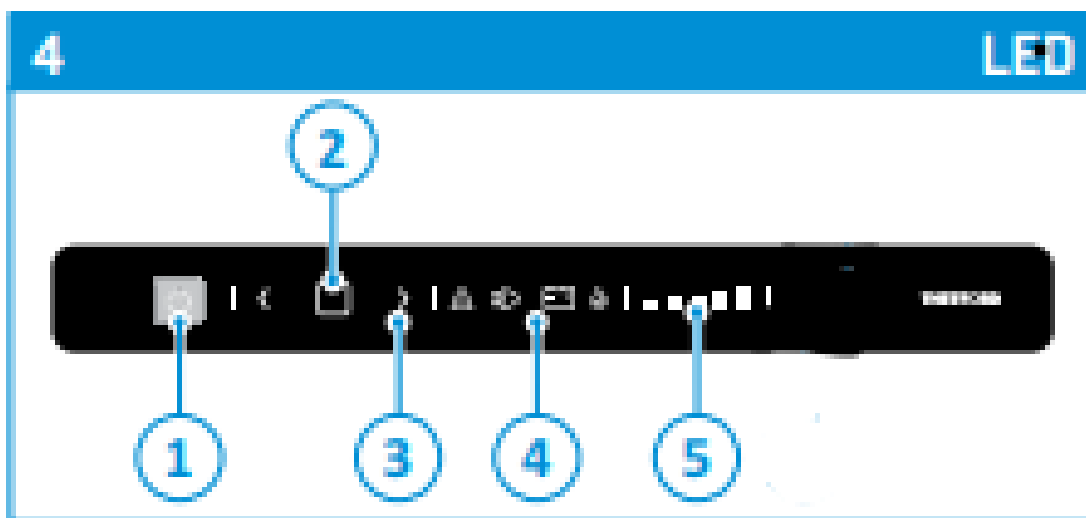
- Det går endast att använda 12 V när fordonet är igång.
- Kylskåpets kapacitet vid användning av 12 V är beroende av kablarnas tjocklek och längd, samt (bogserings)fordonets installation.
- Om kylskåpet har installerats i en husvagn behöver det en D+-signal (motorn körs) från fordonet som drar husvagnen för att det ska kunna köras i strömläge under körning.
- Tillverkaren av fritidsfordon kan välja att stänga av 12 V-alternativet som energikälla.



Gas – Gasanslutning från en gasflaska

- Se till att gasflaskans ventil är öppen när du använder gas.
- Se till att kontrollpanelen drivs via batteriet eller via AA-batterier (vid användning av den fristående modellen).
- Om du väljer gas bör lågan tändas inom 30 sekunder. Om systemet inte fungerar ska du starta om kylskåpet och välja gaskällan igen. Av säkerhetsskäl är det inte möjligt att tända lågan inom 15 minuter efter körning.
- På ungefär 1 000 meter över havet kan det vara svårare att tända gasen. Detta innebär inte att kylskåpet inte fungerar som det ska.

KONTROLLPANEL



1. På/av knapp
2. Bekräftelseknapp
3. Pilknappar
4. Energikällor
5. Kylnivåindikatorer

Innan apparaten används ska du göra följande:

1. Säkerställ att 12v- eller 230vförsörjning är ansluten och påslagen.
2. Säkerställ att gasförsörjningen är ansluten och påslagen.

ANVÄNDNING

Slå på:

1. Tryck på På/av knappen (1) och håll den intryckt i en sekund. På/av knappens lampa blir blå och de senaste valda inställningarna tänds.

Välj energikälla:

OBS! Använd alltid gasanslutningen eller 230v för att starta och kyla.

2. Tryck på bekräftelseknappen (2) och håll den nertryckt i två sekunder tills energikällans symboler börjar blinka.
3. Tryck på pilknapparna (3) tills önskad källa har valts. Mer information om tillgängliga källor finns under rubrik "Energikälla".
4. Tryck på bekräftelseknappen (2) med en snabb tryckning (tryck och släpp) för att bekräfta ditt val.






Välj kylnivå:

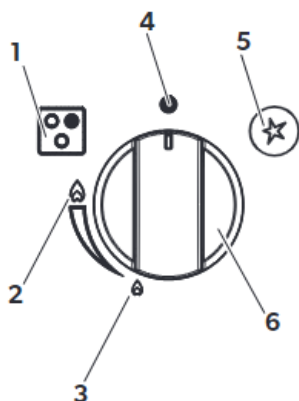
5. Tryck på bekräftelseknappen (2) och håll den nedtryckt i två sekunder tills källsymbolerna börjar blinka.
6. Tryck på bekräftelseknappen (2) igen. Kylnivåindikatorerna blinkar.
7. Tryck på pilknapparna (3) för att välja önskad kylnivå.
8. Tryck på bekräftelseknappen (2) för att bekräfta ditt val. Kontrollpanelen ska nu bekräfta och stänga av och lämna på/av knappen lysande blått.

SPIS

OBS! Tändningen ska utföras utan kastrull eller något annat föremål på brännarna.

OBS! Fäll ej ner glasskivan över låga/värme

Referens Bild 5, sid. 8	Symbol	Beskrivning
1		Anger vredet till en brännare på spishällen.
5		Knapp för elektronisk tändning.
2		Justering av låga till max.
4		Gastillförsel stängd.
3		Justering av låga till min.

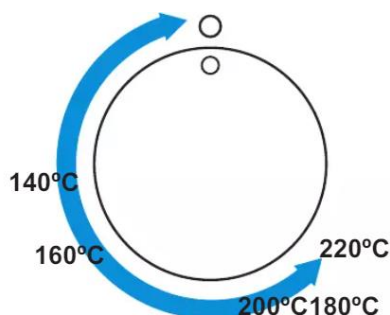


- För att tända lågan ska du helt trycka in vredet och vrida det till läget för stor låga (2)
- Samtidigt ska du trycka på knappen för elektronisk tändning (5)
- Då lågan har tänts ska du hålla vredet nedtryckt i några sekunder så att lågan fortsätter att brinna.

UGN



1. Lampa
2. Gnisttändningsknapp
3. Kontrollvred



Sätta på:

- Öppna luckan tryck in kontrollverket
- Fortsätt hålla in vredet och vrid det motsols till läget för högst effekt (220°C)
- Tryck på gnisttändningsknappen
- Ställ in temperaturen
- Placera ugnshyllan i korrekt position och stängluckan

OBS! Gnisttändningen måste alltid ske när ugnsluckan är öppen!

OBS! Om brännaren oavsiktligt slocknar ska du vrida läget till 0 och vänta minst 1 minut innan du tändar brännaren igen.

OBS! Om brännaren inte tänts inom 15 sekunder ska du vrida tillbaka vredet till 0 och släppa det. Vänta minst 1 minut och upprepa sedan stegen ovan för att sätta på apparaten

TOA

I alla våra hyrbilar finns en kassettoa av märket Thetford.

Dessa behövs tömmas med jämna mellan rum och vid tömning ska kassetten rengöras med vatten och Toa-kem.

TOA-KEM



KASSETT



TOALETT



SPOLKNAPP

ÖPPNINGSVREDE

Tömning av kassetten:

OBS! Tömning av toa-kassett får endast ske på anvisad plats

1. Öppna luckan på utsidan
2. Ta ut kassetten genom att lufta upp den blå spärren och dra

Se bild nedan



3. Vrid ut röret till ca 90 grader, skruva av det blå locket och töm på den anvisade platsen.
4. Fyll på med vatten via den öppningsbara plattan och utför steg 3 igen. Fortsätt med steg 3 & 4 tills kassetten anses vara ren.



Vrid på den inringade blå knappen för att öppna "plattan"

OBS! Viktigt att denna stängs ordentligt efter användning!

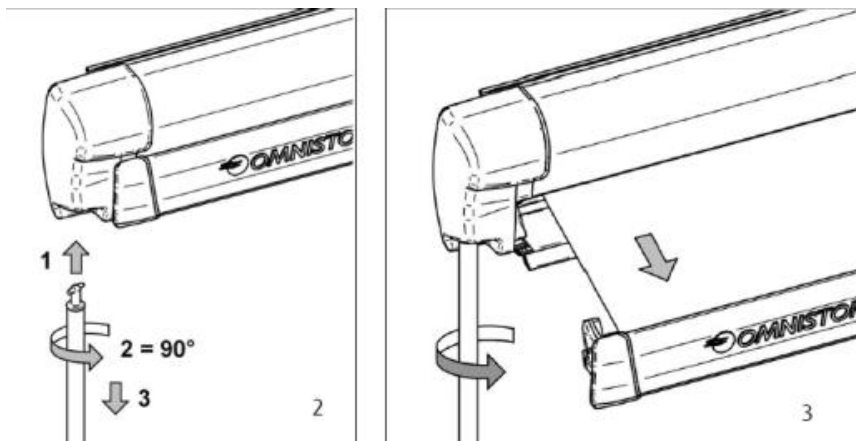
5. Lämna kvar ca 2dl vatten och lägg i en tablett av Toa-kem.
6. Sätt tillbaka toakassetten.

OBS! Se till att spärren klickar i när toakassetten sätts tillbaka, annars finns risk för läckage!

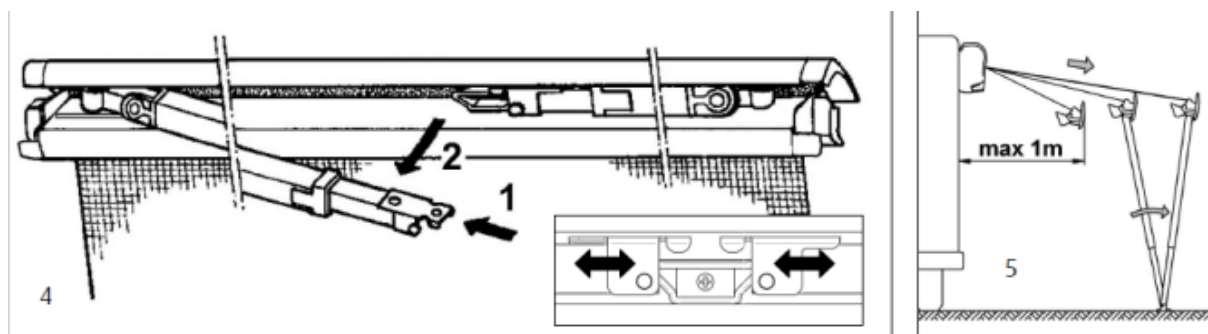
MARKIS

Markisen monterade på våra hyrbilar är manuella och markisveven finns i garaget.

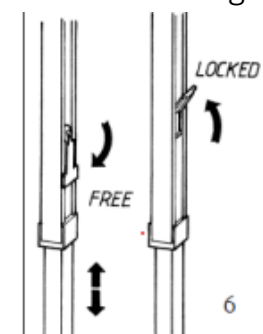
Användning av markis: **GÖRS GÄRNA AV TVÅ PERSONER**



1. För in veven som visas ovan på bilden, vrid ett halvt varv motsols för att "låsa" fast veven.
2. Börja veva
3. När markisen kommit ut ca 1 meter fäller man ut benen, se bild nedan
Alternativt att en person håller upp markisen vid 1 meter, detta för att markisen ska få stöd.



4. Fortsätt veva ut markisen till önskad längd. Vid uppnådd längd, lås fast benen i bra längd. Se bild nedan



MOTOR

DIESEL: Tankluckan sitter på förarsidan precis "bakom" förardörren



Diesel locket är svart och det står "DIESEL" på locket.

ADBLUE: Påfyllning av Adblue sker på samma ställe men genom det **BLÅ** locket, det står även ADBLUE på locket. När påfyllning krävs kommer ett meddelande dyka upp i instrumentpanelen.

MOTOROLJA: Motoroljan ska kontrolleras vid varje tankning, kontrollen sker via oljestickan. Motoroljelocket brukar vara markerad med denna symbol och befinner sig i motorutrymmet under huven.



MOTORHUV

Ford – Motorhuven öppnas med hjälpen av startnyckeln. Öppningen sker via markeringen nedan, för in nyckeln och vrid.



Citroën – motorhuven öppnas genom att dra i handtaget som visas på bilden nedan. Handtaget befinner sig på förarsidan, på instrumentpanelens sida.



Har ni stött på ett problem som ni inte lyckas lösa själva med hjälp av användarmanualen, kontakta oss!

I första hand ber vi er kontakta oss via mail där ni får support, lämna telefonnummer i mailet så ringer vi upp er vid behov.

Kontaktuppgifter:

elin@caravanhallen.com

[08-741 41 36](tel:08-7414136)

VI ÖNSKAR ER EN TREVLIG RESA



i love travel