

萬華企業股份有限公司



2025 年法人說明會

日期: 2025年12月11日

時間: 2:30 p.m.

免責聲明

- 本資料可能包含對於未來展望的表述。該表述是基於現況的資訊，但同時受限於未知風險或不確定性的影響。
- 因此，實際結果將可能不同於表述之內容。
- 除法令要求外，公司並無義務因應新資訊的產生或未來事件的發生，對資料予以更新或修正。

A. 公司簡介及營運概況

公司簡介

- 設立日期：中華民國四十七年二月二十六日
- 總公司及第二辦公室及電話：

單位	地址	電話
總公司	臺北市峨眉街52號	02-23814307
第二辦公室	臺北市中華路一段41號12樓	02-23753211

1. 營運概況: 租賃

萬企大樓

- 本公司中華路萬企大廈面對寬闊、乾淨的林蔭大道，地處捷運站出口，距離台北車站約數分鐘車程，交通便利。
- 天藍色大樓矗立在中華路中心區之高級商業大樓中，極具潛力。
- 目前出租對象為商務旅館、辦公室、超商及餐飲業。

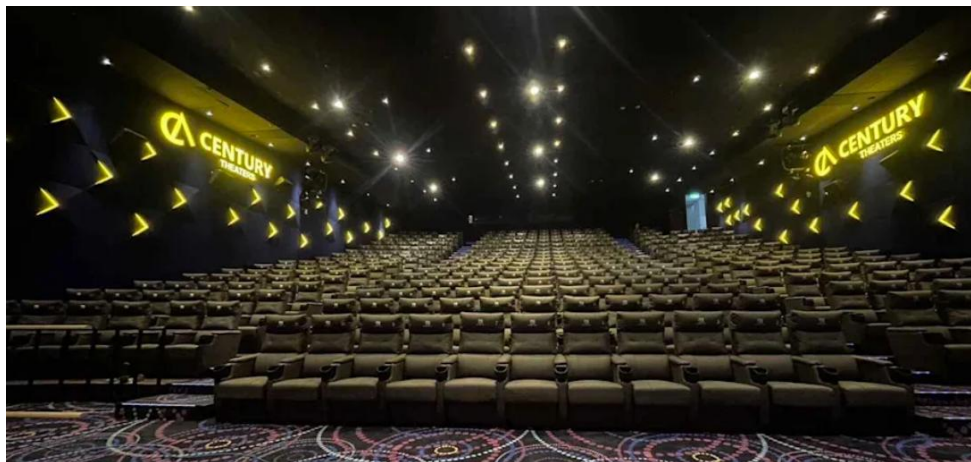
峨嵋大樓

- 本公司另有一棟位於峨眉街之育樂大廈，位於西門町核心商圈，鄰近捷運西門站。西門町作為台北知名娛樂及購物聚集地，近年持續吸引國內外旅客與年輕族群，商圈發展成熟。目前出租對象為百貨綜合商場及餐廳等。

2. 營運概況: 遊樂— 電影院

電影院

- 西門町之電影院林立，除本公司合作之喜樂影城外，尚有國賓、豪華、樂聲、威秀及新光等影城。
- 喜樂影城將秉持延續「All in One」的理念，為觀眾精心規劃全方位數位影城，結合科技、動漫及文創流行的元素，為觀眾帶來嶄新體驗。



3. 營運概況: 遊樂— 遊樂場

- 西門町商圈因多以青少年休閒活動為主，周遭有許多小型遊樂機具之商店，以西門町商區而言，較具規模有萬年大樓及本公司之大型遊樂場。
- 本公司為求市場區隔化，特設置棒球練習場及射擊練習場，以吸引更多、更廣之顧客群。

遊樂場



B. 財務摘要: 損益表

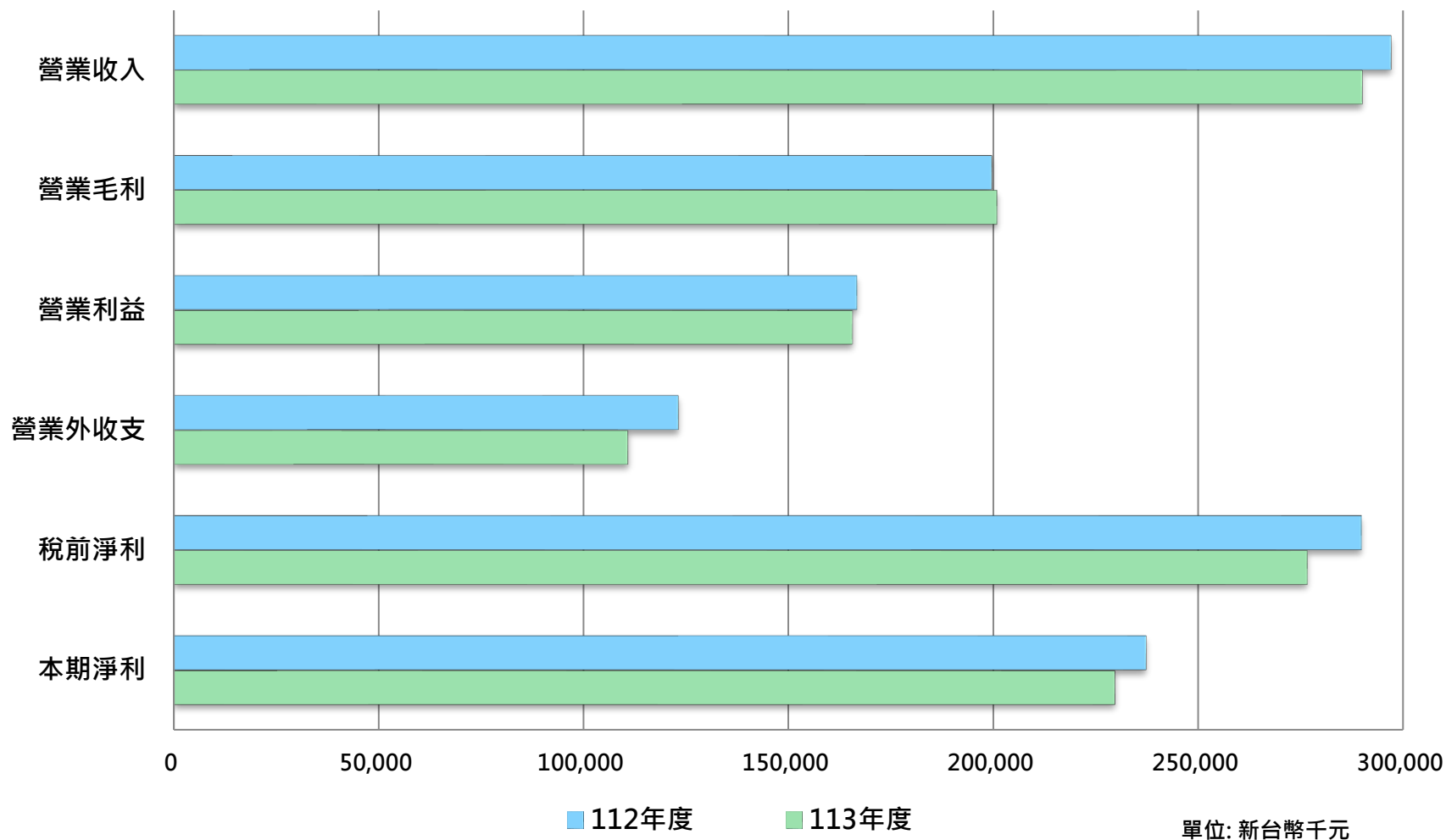
簡明綜合損益

113年度及112年度綜合損益表

單位: 新台幣千元

項目	113年度	%	112年度	%
營業收入	290,002	100	297,185	100
營業毛利	200,925	69	199,623	67
營業利益	165,677	57	166,777	56
營業外收支	110,902	38	123,217	42
稅前淨利	276,579	95	289,994	98
本期淨利	229,644	79	237,340	80
基本每股盈餘	0.51		0.53	

113年度及112年度綜合損益圖



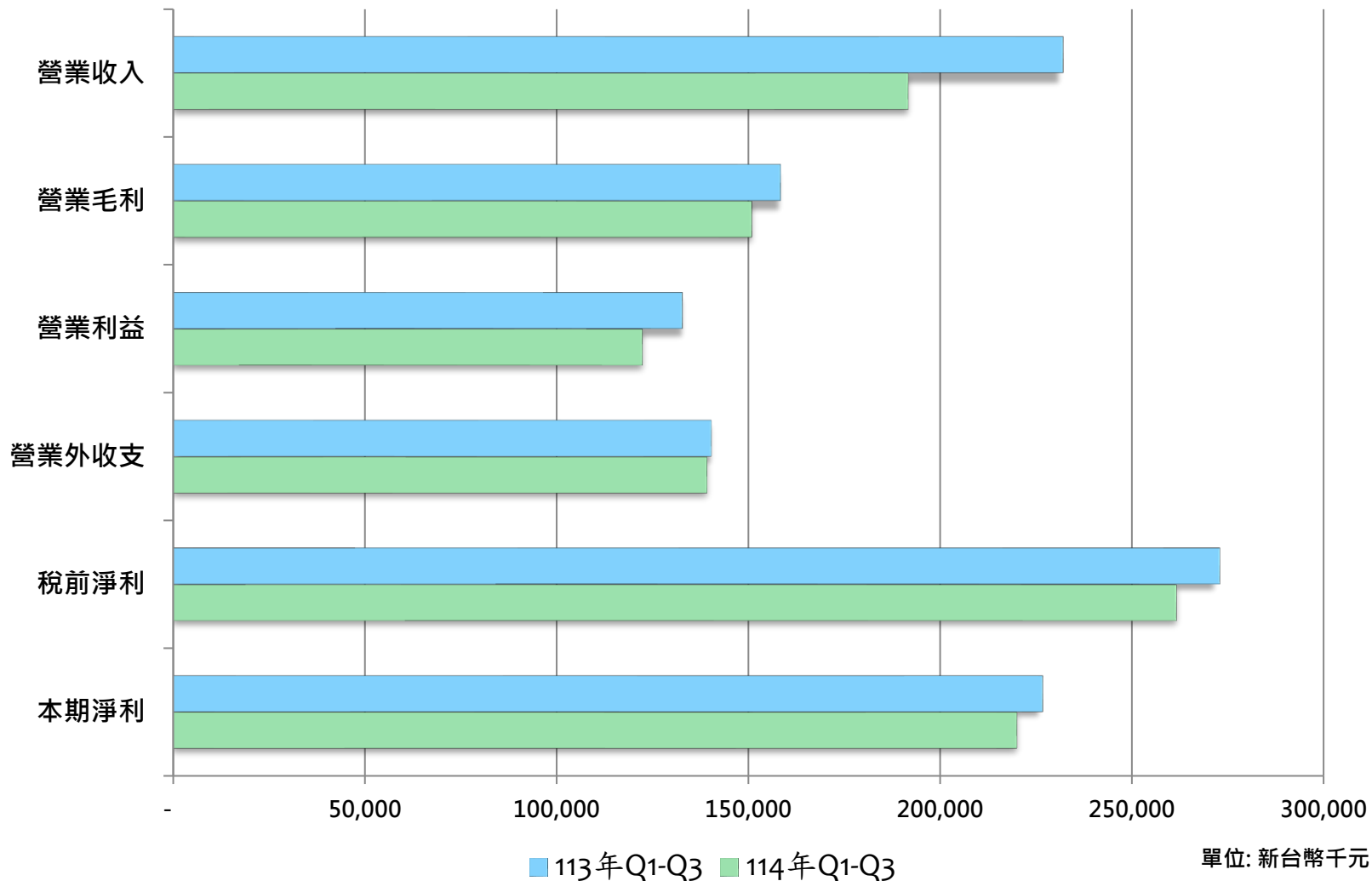
簡明綜合損益

114年度前三季度及113年度前三季度綜合損益表

單位: 新台幣千元

項目	114年前三季度	%	113年前三季度	%
營業收入	191,645	100	231,893	100
營業毛利	150,852	79	158,258	68
營業利益	122,396	64	132,664	57
營業外收支	139,215	73	140,160	61
稅前淨利	261,611	137	272,824	118
本期淨利	219,952	115	226,588	98
基本每股盈餘	0.49		0.50	

114年度前三季及113年度前三季綜合損益圖



C. 財務摘要: 資產負債表

簡明資產負債: 113年度資產負債表

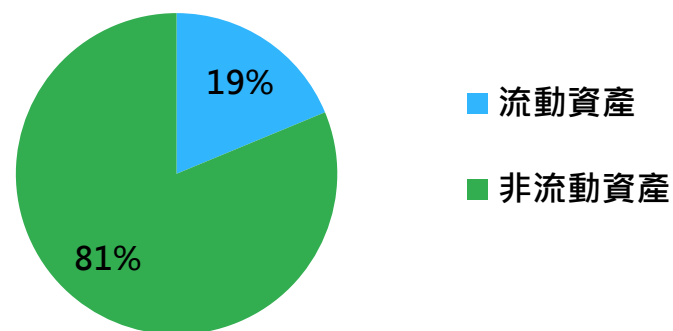
單位: 新台幣千元

113年度資產負債表
(以113年12月31日為準)

項 目	113年度	%
流動資產	1,877,113	19
非流動資產	7,905,107	81
資產總額	9,782,220	100
流動負債	152,988	1
非流動負債	1,149,395	12
負債總額	1,302,383	13
股東權益總額	8,479,837	87
負債及權益總計	9,782,220	100
每股淨值 (新台幣元)	18.84542	

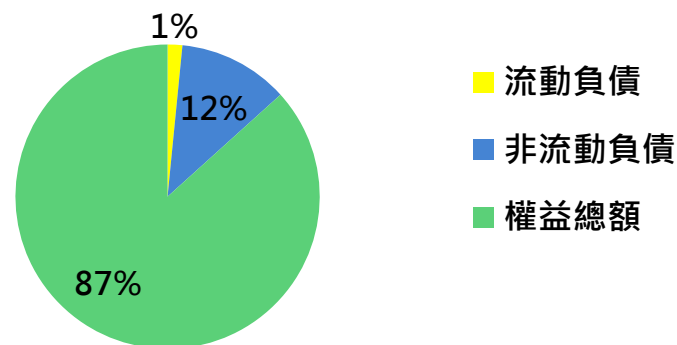
113年度資產占比圖

以113年12月31日為準 (單位: %)



113年度負債及股東權益占比圖

以113年12月31日為準 (單位: %)



簡明資產負債: 114年度第三季資產負債表

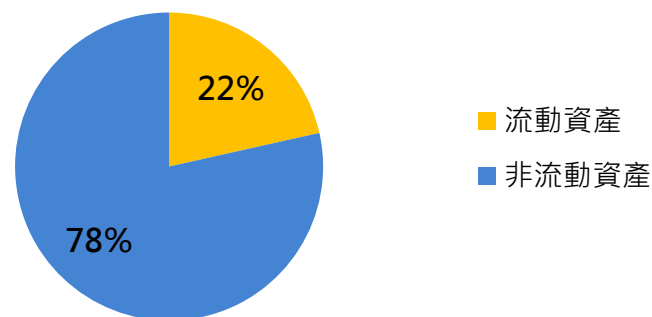
單位: 新台幣千元

114年度第三季資產負債表
(以114年9月30日為準)

項 目	114年度 (第三季)	%
流動資產	2,063,166	22
非流動資產	7,533,090	78
資產總額	9,596,256	100
流動負債	274,482	3
非流動負債	1,110,526	11
負債總額	1,385,008	14
股東權益總額	8,211,248	86
負債及權益總計	9,596,256	100
每股淨值 (新台幣元)	18.24852	

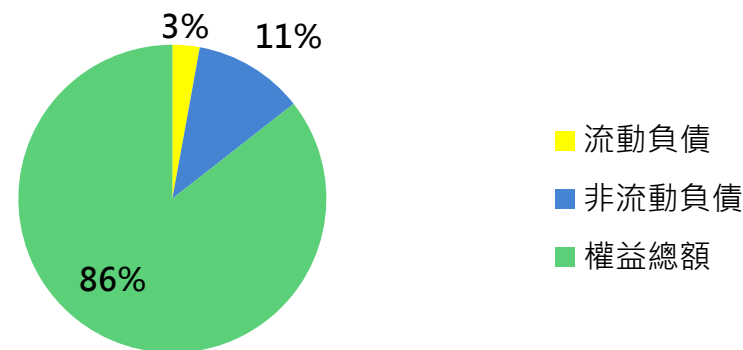
114Q3資產占比圖

以114年9月30日為準 (單位: %)



114Q3負債及股東權益占比圖

以114年9月30日為準 (單位: %)



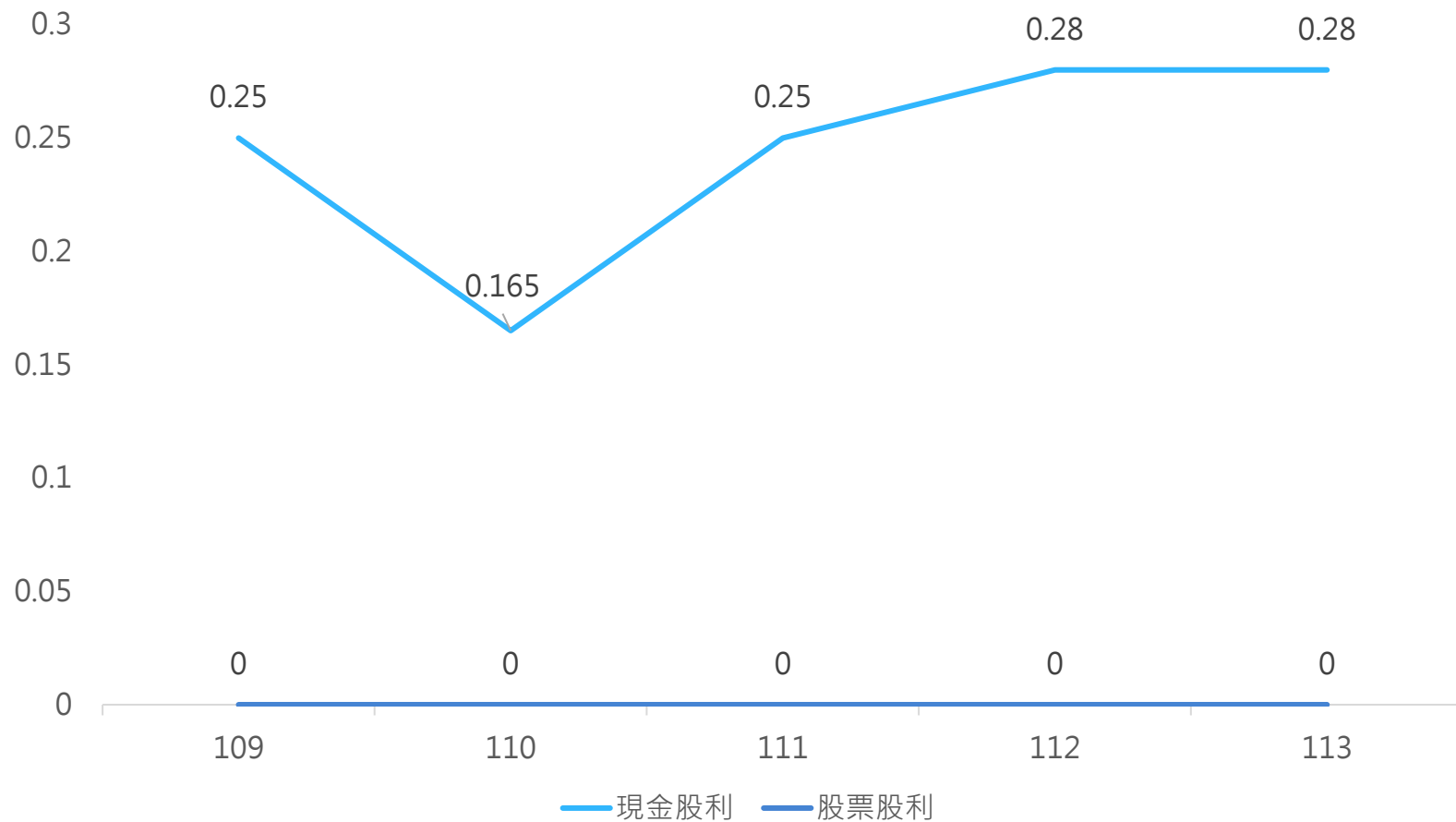
D. 財務摘要: 歷年股利發放

歷年股利發放一覽

單位: 新台幣元

年度	現金股利	股票股利	合計
113	0.28	0	0.28
112	0.28	0	0.28
111	0.25	0	0.25
110	0.165	0	0.165
109	0.25	0	0.25

歷年股利發放一覽分析圖



結語

- 本公司將持續強化公司治理，不斷更新軟硬體設施，以期迎合潮流之趨勢、在穩健中成長。
- 並繼續尋覓多元化之投資機會，為公司創造更多的獲利。