

RIMAGRU

Produzione di GRU - Commercio di GRU
NUOVE/USATE e RICAMBISTICA

PARTI DI RICAMBIO

Impiegare esclusivamente Ricambi Originali RIMAGRU. Si consiglia di non attendere che i componenti della macchina siano logorati dall'uso prima di procedere alla loro sostituzione. Un componente sostituito al momento opportuno assicura un migliore funzionamento della gru, evitandone danni maggiori, un sicuro risparmio.

ASSISTENZA TECNICA

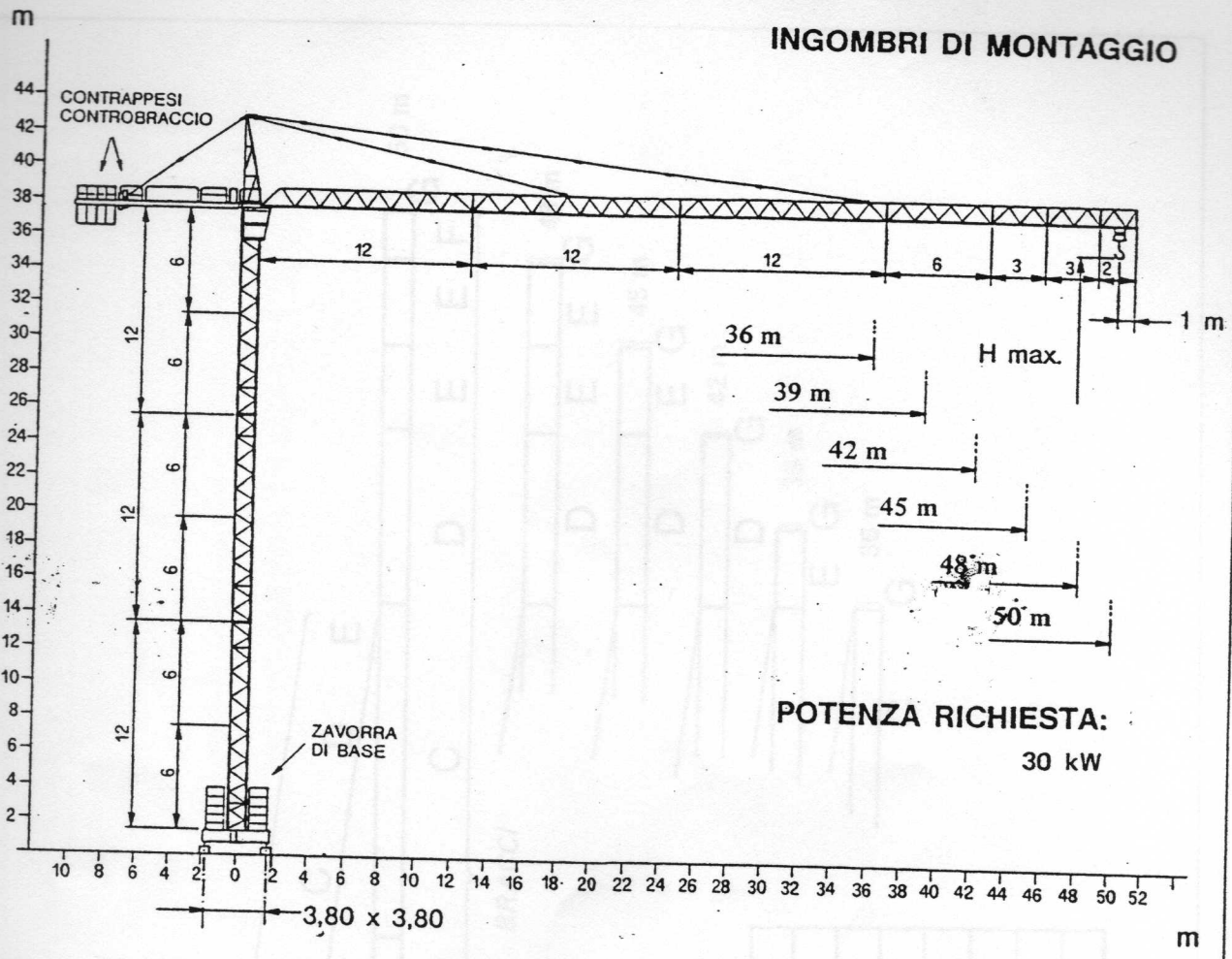
La RIMAGRU, tramite il proprio Servizio Clienti, fornisce all'utente il Manuale di **INSTALLAZIONE** e **USO e MANUTENZIONE** riguardante l'impiego e l'utente possa usufruire della propria gru con continuità nel tempo per evitare, a causa di guasti imprevisti, onerosi fermo-cantieri. A questo proposito la RIMAGRU consiglia di effettuare serie di interventi di controllo e manutenzioni da effettuarsi a scadenze periodiche prefissate. Tale valore nel tempo. Nella documentazione consegnata con le gru è indicato il Centro di Assistenza Autorizzato dalla RIMAGRU al quale potete rivolgervi per gli interventi di manutenzione programmata ordinaria e straordinaria.

NOTA: Si ricorda che, ai sensi del D.P.R. n. 547 del 27.04.1955, la Ditta Utente, prima di mettere in servizio della gru, deve presentare denuncia di installazione al Dipartimento REGIONALE competente per territorio.

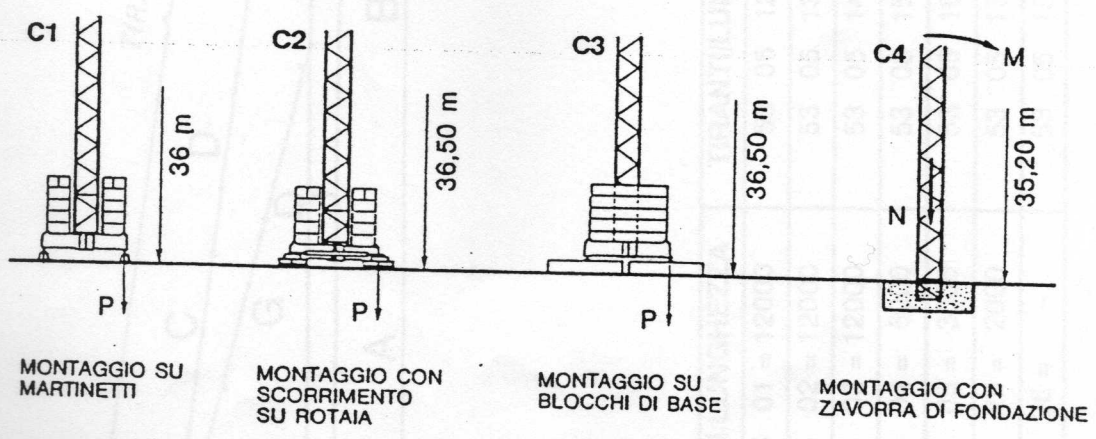
NOTA: I termini ANTERIORE e POSTERIORE, DESTRA e SINISTRA, utilizzati in questa pubblicazione si riferiscono alla macchina vista dal lato zavorra del controbraccio.

NOTA: In questo manuale le forze sono indicate in daN (decaNewton).
Si rammenta che 1 daN corrisponde a circa 1 chilogrammo.

GRU Serie : **CC 48**



ALTEZZA (H max.) E CARICHI ALLA BASE



C1

H (m)	P (t)
36	52
30	46
24	28

C2

H (m)	P (t)
36,5	53
30,5	47
24,5	29

C3

H (m)	P (t)
36,5	53
30,5	47
24,5	29

C4

H (m)	M (tm)	N (t)
35,2	156	34
29,2	128	32
23,2	107	31

Fig. 3-3