

# 20. BEARs-Trophy Bad Essen 2026



05.09. und 06.09.2026

## 2-Tages- Wochenendturnier

am Samstag und Sonntag

„20. Trophy-Jubiläum“

2 Parcours

mit je ca. 28 3D- und Sonderzielen

überwiegend skandinavische Wertung

- Ihr könnt schon am Freitag anreisen.
- Wohnmobile und Zelte auf der Wiese mit der Bitte um Voranmeldung (10 € pro Platz inkl. Strom für das komplette Wochenende)

### Programm:

#### Freitag:

Abends Lagerfeuer und Grillen

#### Samstag:

- Frühstück ab ca. 7:30 Uhr
- Anmeldung 8:30 bis 10:00 Uhr
- Begrüßung 10:00 Uhr anschl.
- Ca. 11:00 Uhr Schießbeginn
- Abendveranstaltung mit Livemusik, Lagerfeuer, Grillen, Spiel & Spass, Sehnengarn reden . . . und noch mehr (siehe Homepage!)

#### Sonntag:

- Frühstück ab 7:30 Uhr
- Anmeldung 8:00 bis 9:00 Uhr
- 09:00 Uhr Begrüßung
- Schießbeginn ca. 09:45 Uhr
- Auswertung und anschl. Siegerehrung

### Altersklassen (Geburtsjahr):

- 3D-Nord-Bogenkids bis 9 Jahre
- Kinder 10 bis 12 Jahre
- Jugend 13 bis 17 Jahre
- Schützen ab 18

### Preise:

- Pokale ab 3 Schützen pro Klasse
- bei weniger als 3 TN pro Klasse Umgruppierung

### Startgelder:

- |                                     | Sa+So | nur 1 Tag |
|-------------------------------------|-------|-----------|
| • Bogenkids                         | frei  | frei      |
| • Kinder                            | 13 €  | 9 €       |
| • Jugend                            | 17 €  | 12 €      |
| • Schützen                          | 35 €  | 21 €      |
| • Familie                           | 70 €  | 52 €      |
| • Zahlung am Turniertag: plus 2,- € |       |           |
| • Startgeld ist Reuegeld            |       |           |

Anmeldung bis Samstag, 15.08.2026,  
(Anmeldung für 1-Tagesschützen ab 01.04.2026)

mit Namen, Geburtsjahr, Verein, Bogenklasse,  
Teilnahmetagen und Rückruf-Tel.-Nr.

ausschließlich per Mail an:  
[anmeldung@bears-club.de](mailto:anmeldung@bears-club.de)

### Zahlungsmöglichkeiten:

**Überweisung:** Kontoinhaber: BEARs-Club e.V.  
Sparkasse Osnabrück  
IBAN: DE36 265 501 05 155 1039 728  
BIC: NOLADE22XXX

**PayPal:** [anmeldung@bears-club.de](mailto:anmeldung@bears-club.de)  
(Bitte Zahlart „An Freunde senden“)

Für die Aufnahme in die Startliste ist der  
Zahlungseingang entscheidend!


**Bitte in beiden Fällen im Verwendungszweck:  
„BT 2026“, Teilnahmetage (Sa+So oder nur Sa/So),  
Bogenklasse, Altersklasse, alle Namen und ggf.  
Anzahl Campingplätze angeben, für die bezahlt  
wird!**

### Rechtliches:

- Der BEARs-Club e.V. übernimmt keine Haftung für auftretende Schäden und Verletzungen vor, während und nach dem Turnier.
- Alle Schützen müssen im Besitz einer gültigen Haftpflichtversicherung sein.
- Die Teilnehmer- und Ergebnislisten, sowie Fotos des Events und von deren Teilnehmern und Besuchern werden auf unserer Homepage veröffentlicht.
- Mit der Anmeldung zum Turnier stimmt ihr den oben genannten Bedingungen und den Parcours-Regeln (vgl. Homepage, Event-Aushang) des BEARs-Club e.V. zu.

**Wir freuen uns auf Euch!**  
**Euer BEARs-Team**

**[www.bears-club.de](http://www.bears-club.de)**

BEAR's		Bogenart			Visier				Stabilisierung			Sonstiges Gedöns				 <p><b>Wesentliche Stilmerkmale</b> Wesentliche Änderungen zur DFBV-Regelung</p>	
Stilarten	ABK.	Recurve	Mittelteil Alle Materialien	Compound	Scope	Scopehouse (verschiebar)	Pinvisier (fest)	Face- / Stringwalking	Spinne	Monostabi > 12"	Jagdstabi 12"	Peepsight oder Mundmarke	Release	Auszugs- kontrolle	Wasserwaage		Bogenköcher
Compound Freestyle Unlimited	FU-C											beide					Alle Bögen, "mit Alles". <b>Elektronik ja</b> , keine Rangefinder
Compound Bowhunter Unlimited	BH-C											oder					Visiere mit <b>max. 5</b> festen Bezugspunkten, welche im Verlauf einer Runde nicht verändert werden dürfen, sind erlaubt. Keinerlei Vergrößerungseinrichtungen dürfen integriert oder angebracht sein. Ein Jagdstabi max. 12"
Compound Barebow	BB-C																Fingerlösen (Tab/Handschuh), <b>ein Finger berührt den Pfeil</b> , kein Visier, kein Face- oder Stringwalking
Recurve Freestyle Limited	FU-R											Beide					Recurve mit Alles, Fingerlösen (Tab)
Recurve Bowhunter Unlimited	BU-R											oder					Visiere mit max. 5 festen Bezugspunkten, welche im Verlauf einer Runde nicht verändert werden dürfen, Auflage erlaubt, Fingerlösen (Tab), <b>Face- und Stringwalking erlaubt</b>
Recurve Bowhunter	BH-R																Kein Visier oder Visierhilfen. Einstellbare Pfeilauflagen erlaubt. Fingerlösen (Tab/Handschuh), <b>ein Finger berührt den Pfeil</b> . Kein Face- oder Stringwalking. Alle Bogen- und Pfeilmaterialien.
Recurve Traditionell- Bogen	TRB																Aus Holz bestehender Recurve-Bogen mit Bogenfenster. Ein-/mehnteilig. Faserverbundwerkstoffe sind erlaubt. Keinerlei Stabi. <b>Nur naturbefiederte Pfeile</b> ; keine Pfeilauflage - <b>ein Finger berührt den Pfeil</b> . Ablass über Shelf; <b>kein Face- oder Stringwalking</b> .
Longbow	LB	Besteht aus einem oder mehreren Teilen; aus beliebigem Material; Sehne darf im gespannten Zustand nicht auf den Wurfarmen aufliegen. Bogenfenster darf nicht über's Center geschnitten sein. Keine Markierungen o.ä. am Mittelteil, die als Visierhilfe verwendet werden können. <b>Nur Holzpfeile mit Naturfedern</b> ; Nock beliebig; Fingerlösen (Tab/Handschuh), mediterran; Bogenköcher ist erlaubt.															
Historischer Bogen (Primitiv-Bogen)	PB	Ein- oder mehrteiliger Lang-, Recurve- oder Flachbogen. Besteht ausschließlich aus Holz und/oder Naturmaterial (Horn/Tiersehnen...). <b>Kein Schussfenster und keine Pfeilauflage</b> . Abschuss erfolgt über den Handrücken. Bogensehne aus beliebigem Material. <b>Nur Holzpfeile mit Naturfedern</b> . Nock beliebig. Fingerlösen (Tab/Handschuh), mediterran. Bogenköcher ist nicht erlaubt. Historisches Vorbild vor 1900.															
Reflexbogen / Reiterbogen	RB	<b>Einteiliger Bogen, aus allen Materialien. Kein Schussfenster und keine Pfeilauflage (Abschuss erfolgt über Handrücken/Daumen), ein Finger berührt den Pfeil. Alle Typen Fingerschutz / Daumenring erlaubt. Alle Pfeilmaterialien erlaubt. Zur eindeutigen Zuordnung sollte der Bogen Siyahs von mind. 2 cm haben; Bogenlänge max. 50", gemessen über die Sehnenlänge. Bogenköcher erlaubt.</b>															

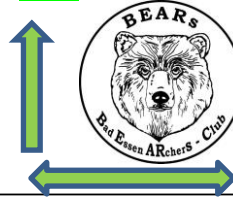
= erlaubt   
 = Nicht erlaubt   
 oder  = Wahlweise

Änderungen vorbehalten

### Aus Richtung Bramsche (A1) kommend:

- Nach Ortseingang Wehrendorf rechts Richtung Schledehausen / Wissingen
- Wehrendorfer Bergstraße 3,2 km folgen,
- Auf dem Berg, abknickende Vorfahrtstraße nach links, ab hier der „Bad Essener Straße“ 1.3 km folgen
- Links ab in „In der Oberheide“, geht über in „Am Mahnmal“, nach 2,9 km geradeaus liegt links die Wiese

### Bitte mir folgen:

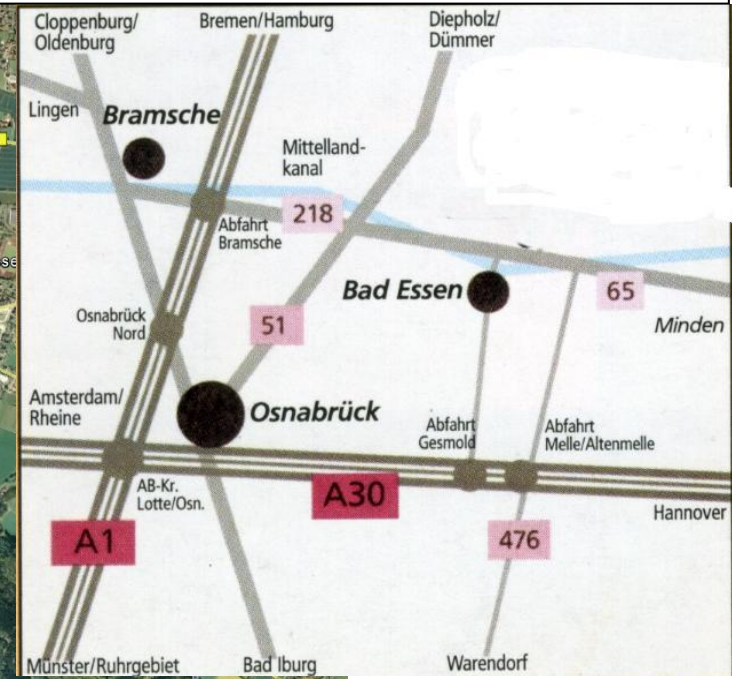
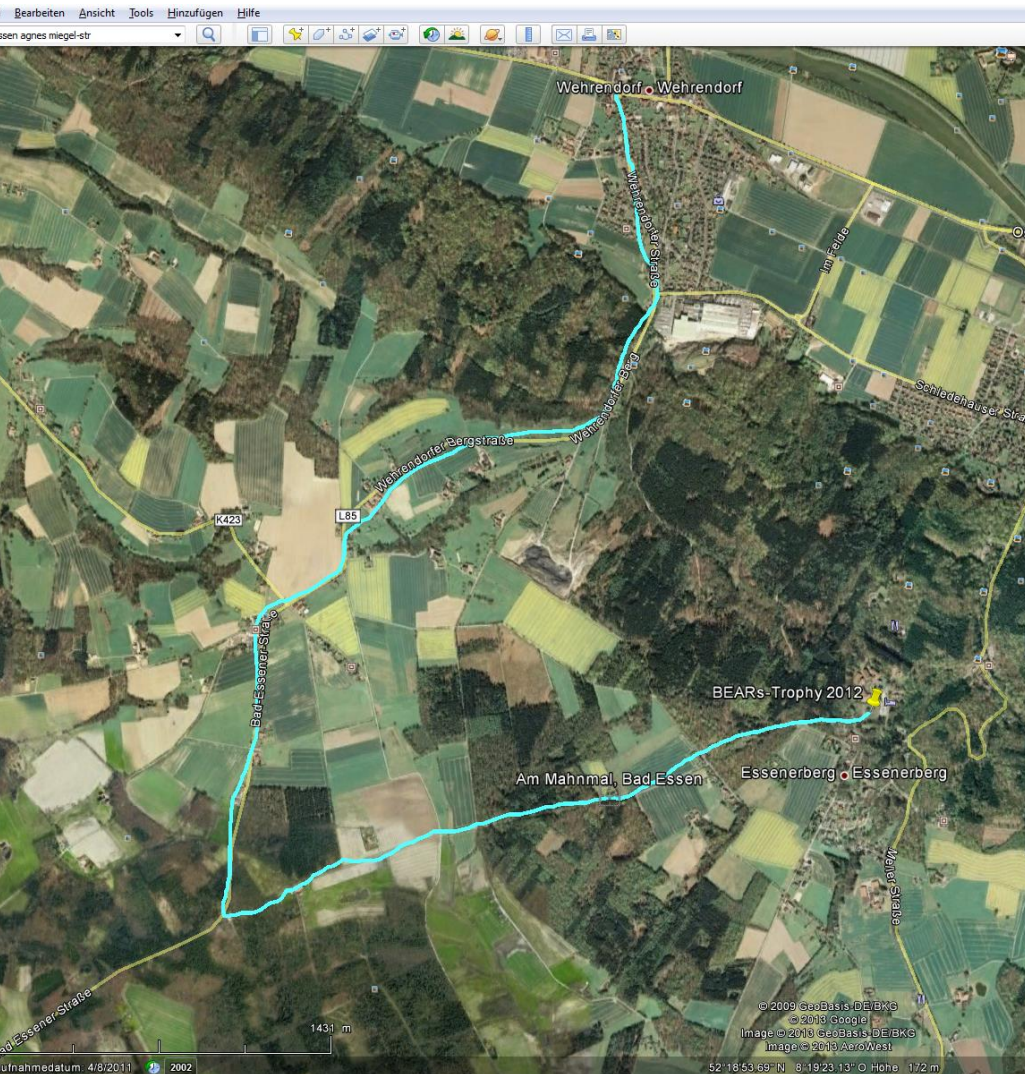


### Eingabe in das Navigationssystem:

- Am Mahnmal 4 ; 49152 Bad Essen
- 52° 30' 93,25" N ; 8° 32' 57,87" O

### Aus Richtung Minden kommend:

- B 65 , bis Wehrendorf
- In Wehrendorf links Richtung Schledehausen / Wissingen
- Wehrendorfer Bergstraße 3,2 km folgen,
- Auf dem Berg, abknickende Vorfahrtstraße nach links, ab hier der „Bad Essener Straße“ 1.3 km folgen
- Links ab in „In der Oberheide“, geht über in „Am Mahnmal“, nach 2,9 km geradeaus liegt links die Wiese



### Von der A 30 kommend:

- Abfahrt Gesmold, Richtung Bad Essen
- Der Beschilderung Bad Essen ca. 15 km folgen
- L 84 „Meller Straße“ nach Bad Essen folgen
- Vor Bad Essen, auf dem Berg links ab Bears-Logo folgen