

6. LAG-SITZUNG

LEADER-REGION STUHR I WEYHE

17.09.2025

17:30-19:00 Uhr, Rathaus Weyhe

Gefördert durch:



Kofinanziert von der
Europäischen Union



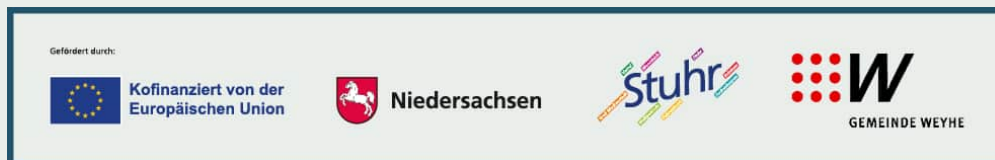
Niedersachsen



GEMEINDE WEYHE

AGENDA

- 1 Begrüßung
- 2 Formales (Beschlussfähigkeit, Beschluss Protokoll vom 03.04.2025)
- 3 Bericht des Regionalmanagements
- 4 Vorstellung und Beschlussfassung der
LEADER Projektskizzen
- 5 Vorstellung neuer Projekte
- 6 Sonstiges & Termine



2. FORMALES

Gefördert durch:



Kofinanziert von der
Europäischen Union

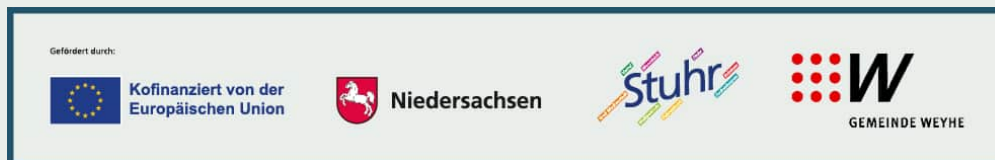


Niedersachsen



BESCHLUSSFÄHIGKEIT FESTSTELLEN

- ✓ Mindestens 50% der stimmberechtigten Mitglieder der Kommunen und mindestens 50% der stimmberechtigten WiSo-Partner*innen sind anwesend.
- ✓ Der Anteil von keiner der definierten Interessengruppen beträgt mehr als 49 % der stimmberechtigten Mitglieder.



BESCHLUSS PROTOKOLL VOM 03.04.2025

Das Protokoll vom 03.04.2025 wurde mit der Einladung zur Sitzung versandt.

Beschlussvorschlag: Die LAG Stuhr I Weyhe beschließt das Protokoll der Sitzung vom 03.04.2025

___ Ja, ___ Nein, ___ Enthaltung

3. BERICHT DES REGIONAL- MANAGEMENTS

Gefördert durch:



Kofinanziert von der
Europäischen Union



Niedersachsen



KLIMA- UND UMWELTSCHUTZTAG IN STUHR

Beim Klima- und Umweltschutztag in Stuhr hatten Vereine und Firmen die Möglichkeit, ihre Arbeit und Klimaschutzprojekte zu präsentieren und die Bürger*innen zum Mitmachen anzuregen. Es wurden auch Beratungsangebote zu Energieeinsparungen und energetischer Sanierung vorgestellt.



Gefördert durch:



Kofinanziert von der Europäischen Union



Niedersachsen



TAG DER STÄDTEBAU- FÖRDERUNG - LEISTERSTRAND

Mit einer fröhlichen Beachparty wurde der Tag der Städtebauförderung im Sanierungsgebiet des Leester Ortskerns gefeiert. Die Bevölkerung war eingeladen, um sich über die Planungen zu informieren und ihre Anmerkungen einzubringen.



Gefördert durch:



Kofinanziert von der
Europäischen Union



Niedersachsen



EINWEIHUNG NATURGARTEN BRINKUM

Mit einer Auswahl an heimischen Sträuchern und Stauden wird ein attraktiver Aufenthaltsort draußen geschaffen. Durch mehrere Informationstafeln über naturnahe Gartengestaltung kann der Garten auch als Lehrgarten für Naturgarteninteressierte dienen.

Gefördert durch:



Kofinanziert von der
Europäischen Union



Niedersachsen



Version 17.09.2025



SOLARBÄNKE IN WEYHE UND STUHR

An vier Standorten in Weyhe wurden die Solarbänke aufgestellt:
Markplatz + E-Bike-Ladestation, KGS Leeste, KGS Kirchweyhe, Mühlenkampgelände

In Stuhr gibt es 5 neue Solarbänke:
Funsportanlage (2x), Silbersee, Skateanlage Moordeich, Spielplatz Dahlienweg

Gefördert durch:



Kofinanziert von der Europäischen Union

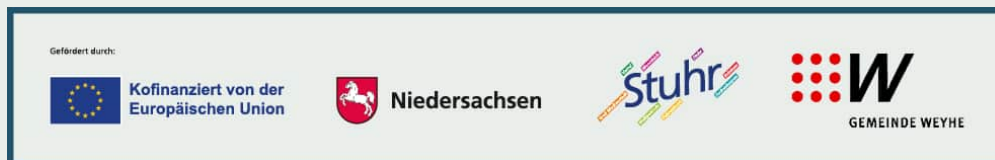
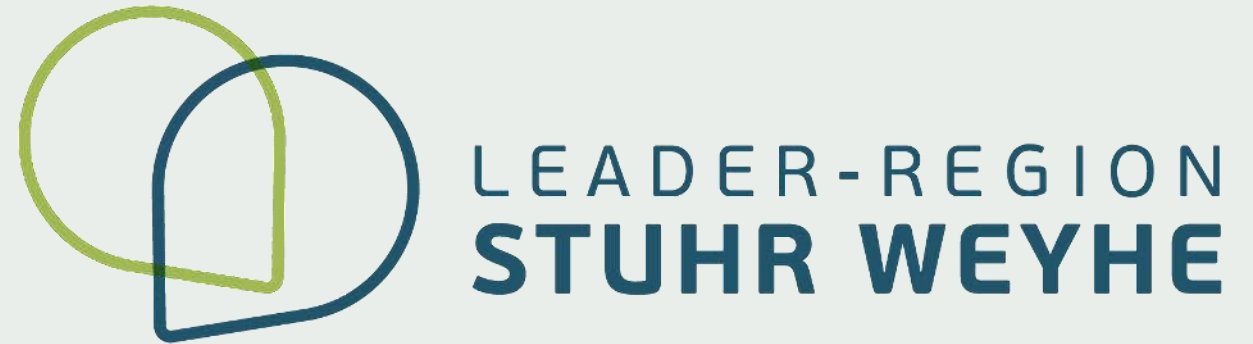


Niedersachsen



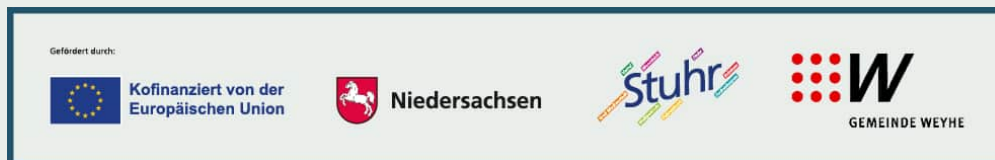
ÖFFENTLICHKEITSARBEIT

Neues Logo und Design für die
Öffentlichkeitsarbeit



GEMEINSAME RADTOUR

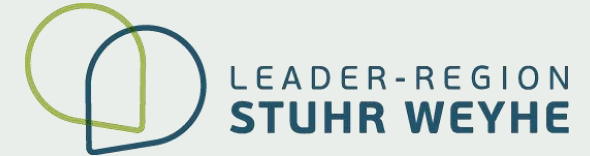
Zur Einweihung des neuen
Knotenpunktsystems mit
Mitgliedern der LAG



Version 17.09.2025



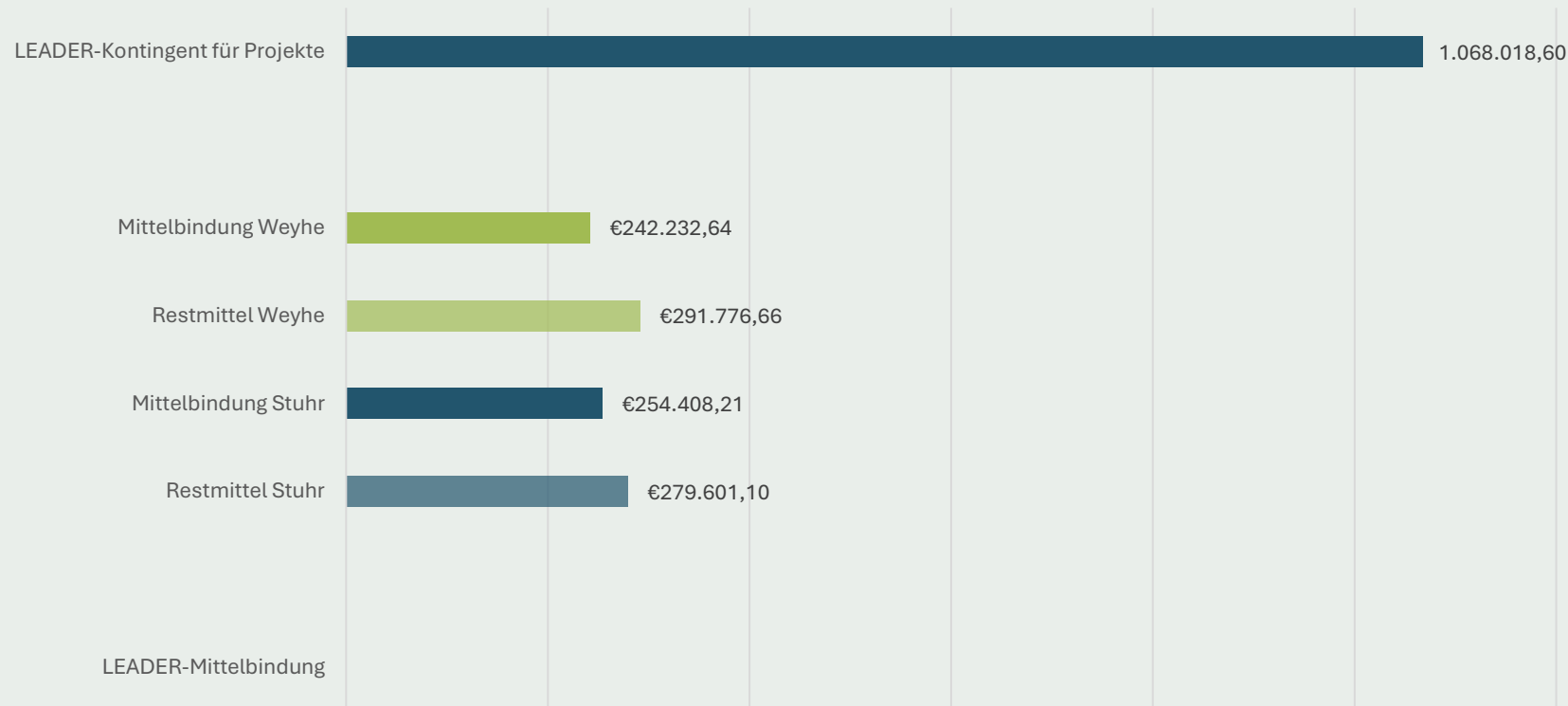
PROJEKTÜBERSICHT



Projektname	Projekttragende	HF	Fördersatz	Förderung	Sachstand
Naturlehrpfad Heiligenrode	Heimatverein Heiligenrode e.V.	1	70%	7.200,00 €	abgeschlossen
Steg Wieltsee	Segelsportverein Wiking e. V.	1	70%	9.233,- €	abgeschlossen
Garten MuFuHaus Brinkum	Gemeinde Stuhr	1 / 3	80%	2.795,26 €	abgeschlossen
Wasserspielplatz und Verschattung Marktplatz Kirchweyhe	Gemeinde Weyhe	1 / 3	73,11%	200.000,00 €	in Umsetzung
Jugendbänke Weyhe	Gemeinde Weyhe	5	80%	21.004,45 €	abgeschlossen
Jugendbänke Stuhr	Gemeinde Stuhr	5	80%	23.118,37 €	abgeschlossen
E-Fahrzeug für die Tafel (Ausgabestelle Weyhe)	Tafel Syke e.V.	5 / 2	75%	40.064,10 €	abgeschlossen
Biotoppflege	Nabu Stuhr e.V.	1 / 5	75%	3.808,48 €	abgeschlossen
Klima- und Umweltschutztag 2025 Stuhr	Gemeinde Stuhr	1 / 4	80%	37.527,84 €	abgeschlossen
Pilotprojekt car sharing Weyhe	Gemeinde Weyhe	2	80%	11.995,20 €	ZWB erhalten
Pilotprojekt car sharing Stuhr	Gemeinde Stuhr	2	80%	23.800,00 €	ZWB erhalten
Attraktivitätssteigerung Silbersee	Gemeinde Stuhr	3 / 5	80%	29.400,00 €	ZWB erhalten
Bepflanzung Marktplatz Brinkum	Gemeinde Stuhr	3 / 5	80%	93.676,80 €	ZWB erhalten
Ein Mitmachmobil für Alle!	Gemeinde Stuhr	5 / 2	80%	11.800,00 €	ZWB erhalten
Summe Fördermittel				536.704,94 €	

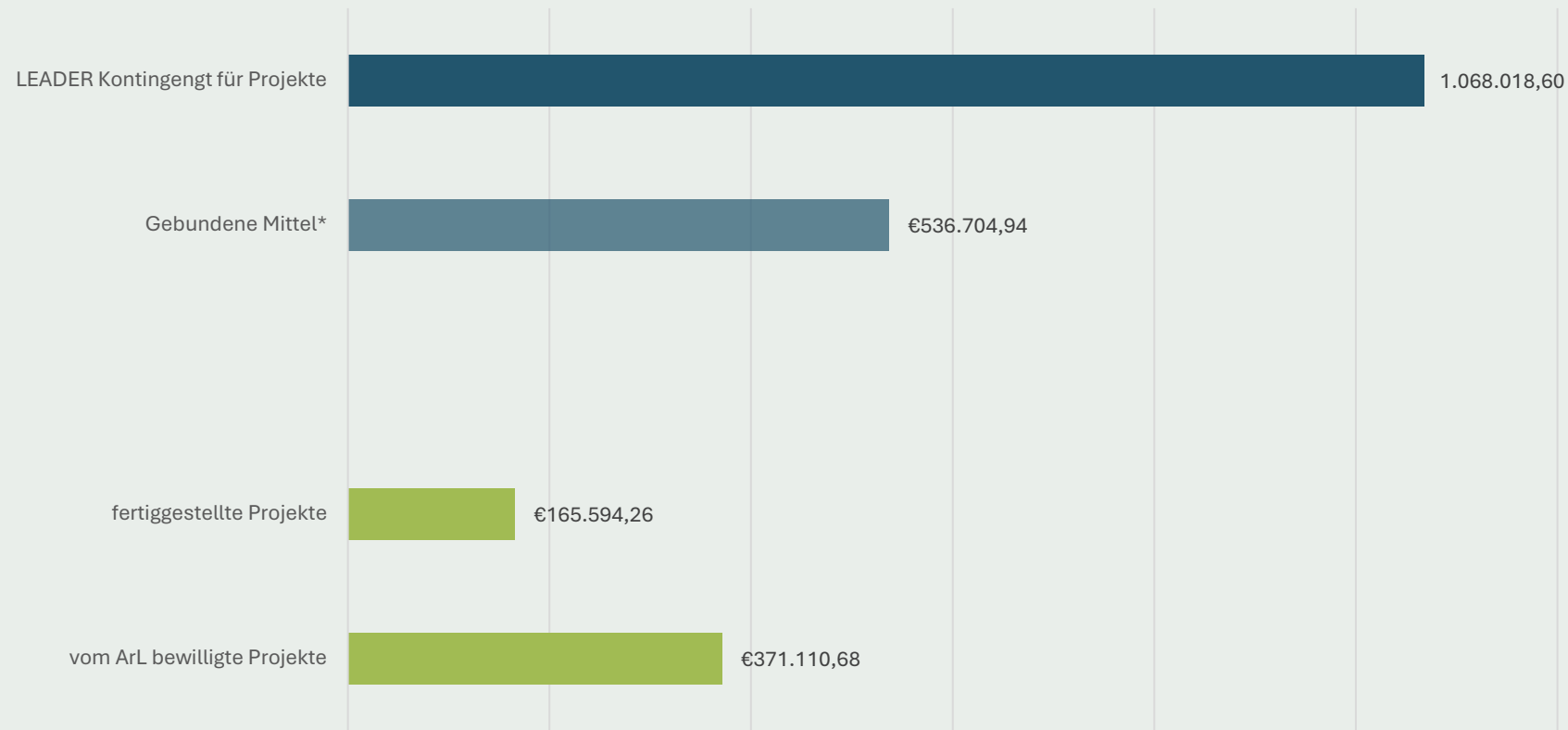
LEADER- MITTELBINDUNG

Aktueller Stand - nach Gemeinden aufgeschlüsselt



Beiden Gemeinden stehen
jeweils die Hälfte des
Budgets der Fördermittel
zu → 534.009,30 €

LEADER- MITTELBINDUNG



4. VORSTELLUNG UND BESCHLUSSFASSUNG DER LEADER- PROJEKTSKIZZEN

Gefördert durch:



Kofinanziert von der
Europäischen Union



Niedersachsen



PROJEKTÜBERSICHT

Projektname	Projekttragende	Fördersatz	Kosten (brutto/netto)	LEADER- Förderung	Handlungsfeld
Steigerung der Fahrradfreundlichkeit der Stuhrer Sportstätten	Gemeinde Stuhr	80% brutto	19.000,00 €	15.200,00 €	2 Mobilität
Naturgarten und Treffpunkt St. Paulus Gemeinde	St. Paulus-Gemeinde	75% netto	9.339,28 €	7.004,46 €	5 / 1 Soziales Leben und Daseinsvorsorge / Klima und Umweltschutz
Energetische Dachsanierung TV Stuhr	TV Stuhr	75% netto	36.884,71 €	27.663,53 €	5 / 1 Soziales Leben und Daseinsvorsorge / Klima und Umweltschutz
Der bunte Daumen - Inklusives Gärtnern in Weyhe	Diakonie Himmelsthür	75% netto	14.727,01 €	11.045,26 €	3 / 5 Ortsmitten gestalten / Soziales Leben und Daseinsvorsorge
Quartiersplatz KGS Leeste	Gemeinde Weyhe	67% brutto	300.321,73 €	200.000,00 €	3 / 5 Ortsmitten gestalten / Soziales Leben und Daseinsvorsorge
LEADER-Budget Gesamt: 1.068.018,60 €				260.913,25 €	
verbleibendes Budget: 270.400,41 €					

HANDLUNGSFELDER



1: Natur-, Umwelt- und Klimaschutz stärken

- Garten MuFo Haus Brinkum
- Naturlehrpfad Heiligenrode
- Markplatz Weyhe
- Bootssteg Wietsee
- Klima- und Umweltschutztag Stuhr
- Biotoppflege Nabu



2: Mobilität klimafreundlich gestalten

- Pilotprojekt car sharing Weyhe
- Pilotprojekt car sharing Stuhr
- **Steigerung der Fahrradfreundlichkeit der Stuhrer Sportstätten**



3: Ortsmitten gestalten - Klimaschutz im Zentrum

- Attraktivitätssteigerung Silbersee
- Bepflanzung Marktplatz Brinkum
- **Der bunte Daumen – inklusives Gärtnern in Weyhe**
- **Sport- und Freizeitplatz KGS Leeste**



4: Regionale Wirtschaft - Klimaschutz mit Gewinn



5: Soziales Leben und Daseinsvorsorge - für ein gutes Klima im Ort

- Jugendbänke Stuhr
- Jugendbänke Weyhe
- Alter Bahnhof Stuhr
- E-Auto für die Tafel
- Ein Mitmachmobil für Alle!
- **Naturgarten und Treffpunkt St. Paulus Gemeinde**
- **Energetische Dachsanierung TV Stuhr**

INTERESSENKONFLIKT



INTERESSENKONFLIKT



Persönliche Betroffenheit

LAG-Mitglied ist gleichzeitig Antragstellender bzw. vertritt diesen



Nationale Zugehörigkeit

Ggf. in Einzelfällen bei transnationalen Kooperationsvorhaben



Familiäre Verbundenheit

LAG-Mitglied steht in einem familiären Verhältnis zum Antragstellenden



Politische Übereinstimmung

LAG-Mitglied und Antragstellender haben beide eine einflussreiche Funktion in derselben politischen Partei, Gewerkschaft o.ä.



Enge private Verbundenheit

LAG-Mitglied ist eng und über einen längeren Zeitraum mit dem Antragsstellenden persönlich verbunden

Es besteht eine intensive Abneigung zwischen LAG-Mitglied und Antragstellendem

Ausnahme: Bekanntschaft, Nachbarschaft, Schulkameradschaft, Verbindung ausschließlich über soziale Netzwerke, kollegiales Verhältnis, nicht besonders enge gesellschaftliche, dienstliche oder berufliche Kontakte enges freundschaftliches Verhältnis **eines Angehörigen** des LAG-Mitglieds zum Antragstellenden, bloße Sympathie bzw. Antipathie für den Antragsteller

Ausnahme: Bei reiner Mitgliedschaft in derselben Partei, Gewerkschaft o.ä. ohne einflussreiche Funktion

INTERESSENKONFLIKT



Mitgliedschaft in Vereinen/Organisationen

LAG-Mitglied und Antragstellender haben beide eine einflussreiche Funktion in demselben Verein, Organisation o.ä.

Das LAG-Mitglied vertritt den Verein in der LAG, hat eine einflussreiche Funktion im Verein und der Verein ist Projektantragssteller

Ausnahme: Bei reiner Mitgliedschaft in demselben Verein Organisation o.ä. Das LAG-Mitglied vertritt den Verein in der LAG, ist einfaches Vereinsmitglied und der Verein ist Projektantragssteller



Vertretung von Gebietskörperschaften

Vertreter*innen einer Gebietskörperschaft (Bürgermeister, Ratsmitglieder), wenn die Gebietskörperschaft Antragstellerin ist. Angestellte einer Gebietskörperschaft mit einflussreicher Position. Angestellte einer Gebietskörperschaft, die an der Projektgenese beteiligt sind.

Ausnahme: Reines Beschäftigungsverhältnis bei der Gebietskörperschaft ohne Verbindung zum Projekt, wenn sich das LAG-Mitglied in der Lage fühlt, unparteiisch zu entscheiden



Wirtschaftliches Interesse

LAG-Mitglieder, die einen direkten wirtschaftlichen Nutzen aus dem Projekt ziehen (für sich selbst oder für die vertretende Institution)

LAG-Mitglieder, die in einem Beschäftigungsverhältnis zum Arbeitgeber stehen → sinngemäße Anwendung der Vorgaben „Vertretung von Gebietskörperschaften“

Ausnahme: Reines Beschäftigungsverhältnis bei der Gebietskörperschaft ohne Verbindung zum Projekt, wenn sich das LAG-Mitglied in der Lage fühlt, unparteiisch zu entscheiden



Andere Gründe

Es bestehen Zweifel an der unparteiischen und uneigennützigen Aufgabenwahrnehmung des LAG-Mitgliedes. Ein direkter Zusammenhang zwischen dem LAG-Mitglied als Person und der Entscheidung liegt vor. Das LAG-Mitglied stimmt über ein Projekt ab, welches seinen Verein begünstigt und andere ausschließt

Ausnahme: Öffentliche Kofinanzierung eines Projektes durch eine Kommune, die nicht selbst Antragstellerin ist.

STEIGERUNG FAHRRADFREUNDLICHKEIT STUHRER SPORTSTÄTTEN



Projektträger	Gemeinde Stuhr
Handlungsfeld	2
Kosten	Brutto 19.000,-€
Fördersatz	80 %
LEADER-Förderung	15.200,- €
Ko-Finanzierung	3.800,- €
Drittmittel	
Eigenanteil	Entspricht der KoFi

Zusammenarbeit mit Akteuren	1
Entwicklungsoptionen (wo messbar)	0
Ziele mehrerer Handlungsfelder	0
Chancengleichheit	1
Soziales Miteinander	1
Innovativ im Klima/Umweltschutz	0
Förderung Ehrenamt	0
Qualitätspunkte Gesamt	3

Beschlussvorschlag: Die LAG Stuhr I Weyhe beschließt das Projekt mit 80 % und 15.200,- € zu fördern.

___ Ja, ___ Nein, ___ Enthaltung

Steigerung der Fahrradfreundlichkeit der Stuhrer Sportstätten

durch Beschaffung und Aufbau von Fahrradanhängern

Ziel der Maßnahme

- Fahrradsituation an den Sportstätten verbessern
- Nutzung des Fahrrads fördern
- Zugang zu den Anlagen für Radfahrende attraktiver und sicherer gestalten
- Behinderung der Rettungswege verhindern
- Beitrag zur Reduzierung von CO₂-Emissionen leisten und damit positiv zum Klimaschutz beitragen

Fahrradanlehnbügel aus Flachstahl

Anforderungen an die Fahrradbügel:

- komfortable und sichere Nutzung ermöglichen
 - Barrierefreiheit gewährleisten
 - für größere Fahrräder (z. B. Lastenräder) nutzbar
 - sicher zugänglich und hohe Standfestigkeit
 - ansprechend und nutzerfreundlich gestaltet
 - aus umweltschonenden, witterungsbeständigen und recycelten Material
-
- Breite: 8 cm
 - Länge: 100 cm
 - Höhe: 120 cm
 - Einzelpreis: 226,19 €



Projektträger und -beitrag



- Gemeinde Stuhr in Kooperation/Abstimmung mit den Sportvereinen
- Handlungsfelder:
 - Natur-, Umwelt- und Klimaschutz
 - - Soziales Leben und Daseinsvorsorge
 - Zusammenarbeit/Vernetzung mit Sportvereinen
 - Chancengleichheit durch barrierefreie Fahrradbügel

Projektdaten



- 84 Fahrradbügel
für TSV Heiligenrode, TV Stuhr, TuS Varrel, TC Blau-Weiß Varrel
- Gesamtkosten: 19.000,00 €
- 80% Fördersumme: 15.966,39 €
- Geplanter Projektabschluss bis 08/2026

NATURGARTEN UND TREFFPUNKT ST. PAULUS-GEMEINDE



Projektträger	St. Paulus Gemeinde Moordeich / Stuhr
Handlungsfeld	5 / 1
Kosten	Netto 9.339,28 €
Fördersatz	75 %
LEADER- Förderung	7.004,46 €
Ko-Finanzierung	1.751,11€
Drittmittel	
Eigenanteil	2.358,17

Zusammenarbeit mit Akteuren	2
Entwicklungsoptionen (wo messbar)	0
Ziele mehrerer Handlungsfelder	2
Chancengleichheit	1
Soziales Miteinander	1
Innovativ im Klima/Umweltschutz	0
Förderung Ehrenamt	1
Qualitätspunkte Gesamt	7

Beschlussvorschlag: Die LAG Stuhr I Weyhe beschließt das Projekt mit 75 % und 7.004,46 € zu fördern.

___ Ja, ___ Nein, ___ Enthaltung

NATURGARTEN

Anlegen eines Naturgartens mit insektenfreundlichen Pflanzen als **Nahrungsquelle von Frühjahr bis Herbst** für Wildbienen, Schmetterlinge und andere Bestäuber sowie deren Früchte für überwinternde Vögel.

Begleitung durch ein **pädagogisches Konzept** mit dem **Kindergarten St. Paulus** „Aus der Blüte wird ein Apfel – wieso?“

Pflege des Naturgartens durch **Ehrenamtliche von St. Paulus**.



TREFFPUNKT

Der Bau einer **Boulebahn** ermöglicht **Alt und Jung zusammenzukommen** und dient **Alleinlebenden** als **niedrigschwelliges Angebot** für einen **Begegnungs- und Bewegungsort** in **frischer Luft**.

Die Senioren von St. Paulus erstellen eine **Anleitung zum Boule-Spielen**.

Pflege der Boulebahn durch **Ehrenamt-liche** von **St. Paulus**.



ENERGETISCHE DACHSANIERUNG TV STUHR



Projektträger	TV Stuhr
Handlungsfeld	5 / 1
Kosten	Netto 36.884,71 €
Fördersatz	75 %
LEADER-Förderung	27.663,53 €
Ko-Finanzierung	6.915,88 €
Drittmittel	
Eigenanteil	9.313,39

Beschlussvorschlag: Die LAG Stuhr I Weyhe beschließt das Projekt mit 75 % und 27.663,53 € zu fördern.

___ Ja, ___ Nein, ___ Enthaltung

Zusammenarbeit mit Akteuren	2
Entwicklungsoptionen (wo messbar)	1
Ziele mehrerer Handlungsfelder	1
Chancengleichheit	1
Soziales Miteinander	2
Innovativ im Klima/Umweltschutz	0
Förderung Ehrenamt	1
Qualitätspunkte Gesamt	8

WIR – DER TV STUHR

Das Vereinsheim ist weit mehr als nur ein Gebäude – es ist das Herz unseres Vereins und ein lebendiger Treffpunkt vieler Stuhrer und Moordeicher – nicht nur für Sportler. Unsere Anlage wird auch von Vereinen wie dem LC Hansa, TUS Varrel, von Schulen und Kindergärten, den Soccer Goalies, der HSG Stuhr und Freizeit-Dartteams genutzt. Zudem bereichert der Ort das Kulturleben durch öffentliche Veranstaltungen für alle Generationen.

Durch Feste, Feiern und Veranstaltungen für alle Generationen ist es zu einem Ort geworden, an dem Gemeinschaft und Kultur in unserer Region wachsen.

Der Verein ist aktuell jedoch finanziell nicht in der Lage, die entstehenden Kosten allein zu tragen.

Gefördert durch:



Kofinanziert von der Europäischen Union



Niedersachsen



Version 17.09.2025



WIR – DER TV STUHR





DAS DACH-PROBLEM

1. Alte Kiesschicht und Dachhaut entfernen.
 2. Dämmung aufbringen, um Energiekosten zu senken
 3. Gefälle herstellen und eine neue Dachfolie aufbringen.
 4. Tausch der teilweise defekten 2-fach verglasten Lichtkuppeln (Dachflächenfenster) zu 3-fach verglasten Lichtkuppeln
- ❖ Die Gesamtkosten belaufen sich auf 160.000 € inkl. MwSt. (478qm)
 - ❖ *Wir benötigen eine Förderung für die energiesparenden Maßnahmen.*





40 Jahre
alte Folie



DER BUNTE DAUMEN – INKLUSIVES GARTENPROJEKT



Projektträger	Diakonie Himmelsthür
Handlungsfeld	3 / 5
Kosten	Netto 14.727,01 €
Fördersatz	75 %
LEADER- Förderung	11.045,26 €
Ko-Finanzierung	2.761,31 €
Drittmittel	-
Eigenanteil	2.070,58

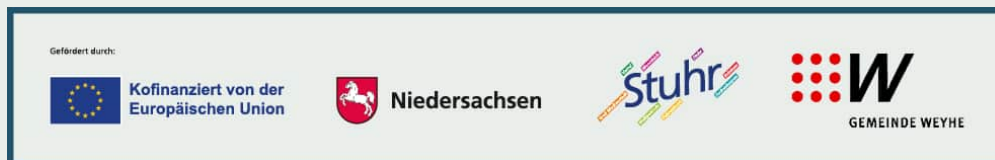
Zusammenarbeit mit Akteuren	2
Entwicklungsoptionen (wo messbar)	0
Ziele mehrerer Handlungsfelder	2
Chancengleichheit	2
Soziales Miteinander	1
Innovativ im Klima/Umweltschutz	0
Förderung Ehrenamt	1
Qualitätspunkte Gesamt	8

Beschlussvorschlag: Die LAG Stuhr I Weyhe beschließt das Projekt mit 75 % und 11.045,26 € zu fördern.

___ Ja, ___ Nein, ___ Enthaltung

DER BUNTE DAUMEN – PROJEKTVORSTELLUNG

- Kurze Vorstellung der Begegnungsstätte „3Klang – Ein Raum für Alle“
- Bestandsaufnahme der Außenanlage
- Vorstellung der Projektidee
(Ziele, Teilnehmende, Finanzierung und Zeitplan)



3KLANG – EIN RAUM FÜR ALLE



- Das 3Klang ist eine neugegründete Begegnungsstätte in Weyhe, die sich mehr und mehr zu einem Anlaufpunkt etabliert
- Durch das Café und den angegliederten Workshopraum gibt es schon einige soziale Anknüpfungspunkte
- Allerdings vermissen wir und auch die Bewohner*innen der ambulanten Wohngruppen im Haus Aktivitäten, die im gemeinsamen Tun soziale Begegnungen fördern
- Gleichzeitig möchten wir niedrigschwellige Angebote schaffen, die den Interessen unserer Bewohner*innen entsprechen und gleichzeitig Menschen aus Weyhe ansprechen

BESTANDSAUFNAHME DER AUßENFLÄCHE



- Die Außenfläche des 3Klang war lange Zeit Baustelle und ist erst seit wenigen Wochen mit Mutterboden ausgestattet
- Sie ist „Garten“ der Bewohner*innen, Terrasse des Cafés und verlängerter Arm einer öffentlichen Parkanlage zugleich und bedarf nun einer konstanten Pflege

3KLANG – EIN RAUM FÜR ALLE BESTANDSAUFNAHME DER AUßENFLÄCHE



VORSTELLUNG DER PROJEKTIDEE

- Wir möchten (gerne schon ab Oktober) mit einer wöchentlichen Gartengruppe „Der Bunte Daumen“ beginnen, die Außenfläche zu begrünen
- Das Angebot ist kostenfrei und wird von einer unserer Ehrenamtlichen begleitet. Sie ist ausgebildete Gartentherapeutin und ist sowohl für die fachliche Planung als auch die Betreuung und Koordinierung der Gruppe und Termine verantwortlich

ZEITPLAN

01.10.25-31.01.26 Vorbereitungen

01.02.26-30.03.26 Erlebnispfad vorbereiten, Vorzucht

01.04.26-31.08.26 Bepflanzung, Pflege, Sommerfest

01.09.26-30.09.26 Abschluss und strukturelle Arbeit

INVESTITIONSBEISPIELE

- Hochbeete, die für Rollstühle unterfahrbar sind
- Eine Sitzbank mit inkludiertem Sitzplatz für Menschen mit Rollstühlen
- Einen Picknicktisch aus Holz, der auch zum Arbeiten genutzt werden kann
- Ein Gartenhaus für die Gartengeräte
- Und natürlich Pflanzen und alle dafür nötigen Materialien



VISIONEN

- Wir wünschen uns einen bunten Mitmach-Garten „für Alle“ – ganz gemäß unserem Motto
- Wir würden gerne punktuell Veranstaltungen durchführen, um sowohl Fachwissen auszubauen, als auch Wissen zu vermitteln (Teilgabe)
- Wir wünschen uns einen zentral gelegenen, zugänglichen Garten, der barrierefrei ist und dazu einlädt, ein Stück Natur vor der Haustür zu genießen – unabhängig von finanziellen, mobilen und sozialen Ressourcen

VIELEN DANK FÜR IHRE AUFMERKSAMKEIT!

Und bis bald!

Gefördert durch:



Kofinanziert von der
Europäischen Union



Niedersachsen



GEMEINDE WEYHE

QUARTIERSPLATZ KGS LEESTE



Projektträger	Gemeinde Weyhe
Handlungsfeld	3 / 5
Kosten	Brutto 300.321,73 €
Fördersatz	80 %
LEADER-Förderung	200.000,- €
Ko-Finanzierung	100.321,73 €
Drittmittel	-
Eigenanteil	Entspricht der KoFi

Beschlussvorschlag: Die LAG Stuhr I Weyhe beschließt das Projekt mit 80 % und 200.000,- € zu fördern.

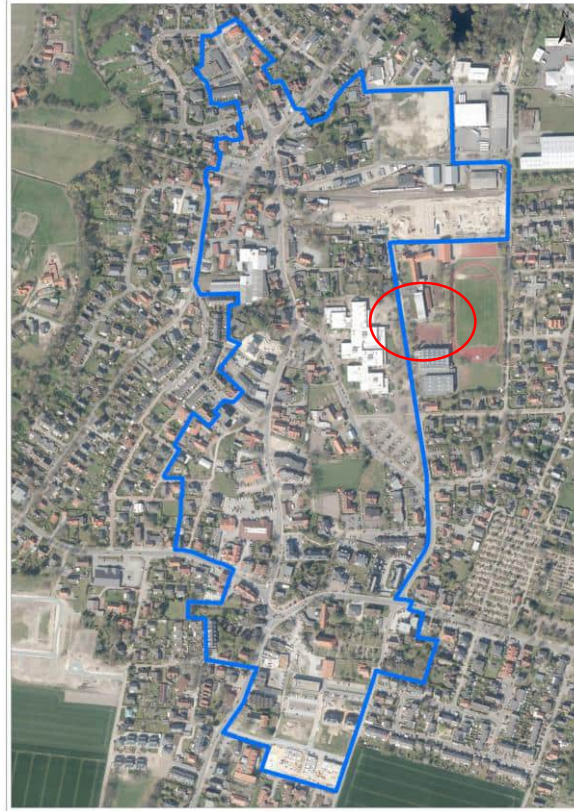
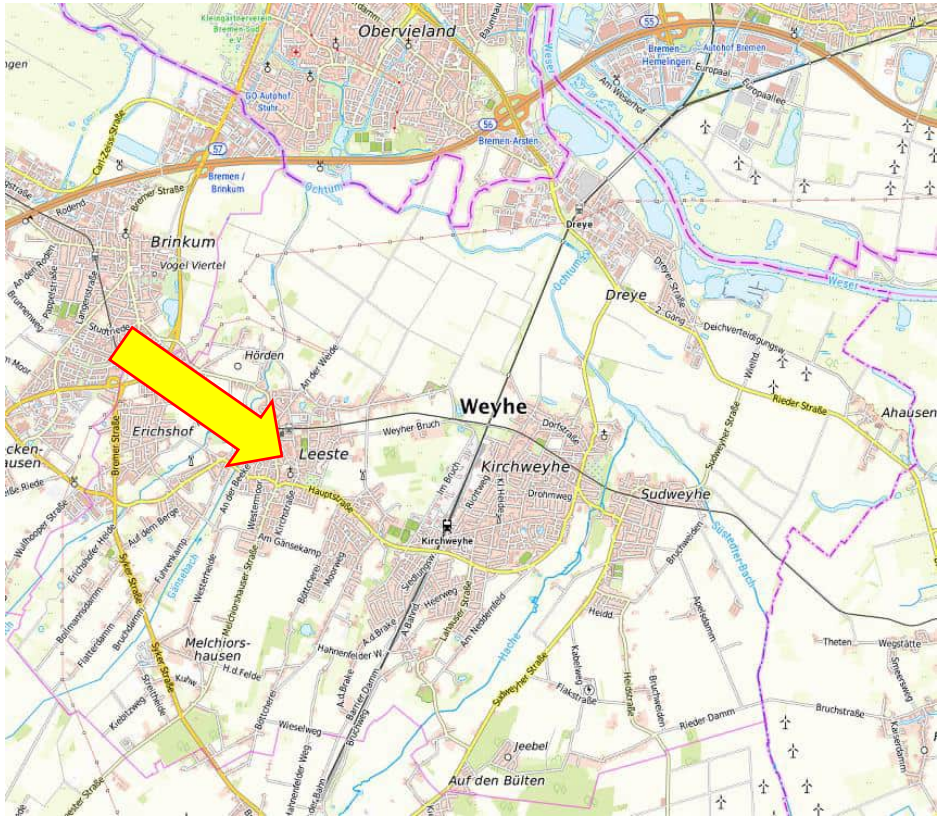
___ Ja, ___ Nein, ___ Enthaltung

Zusammenarbeit mit Akteuren	1
Entwicklungsoptionen (wo messbar)	1
Ziele mehrerer Handlungsfelder	2
Chancengleichheit	1
Soziales Miteinander	2
Innovativ im Klima/Umweltschutz	1
Förderung Ehrenamt	0
Qualitätspunkte Gesamt	8

Umgestaltung des Hartgummiplatzes an der KGS Leeste - Esther-Bejarano-Schule zum Quartiersplatz

Hartgummiplatz an der KGS Leeste – Esther-Bejarano-Schule

Standort



Hartgummiplatz an der KGS Leeste – Esther-Bejarano-Schule



Gesamtfläche: 2865 qm
Hartgummifläche: 1250 qm



Vom Hartgummiplatz zum Quartiersplatz

Beteiligung von Schülerinnen und Schülern

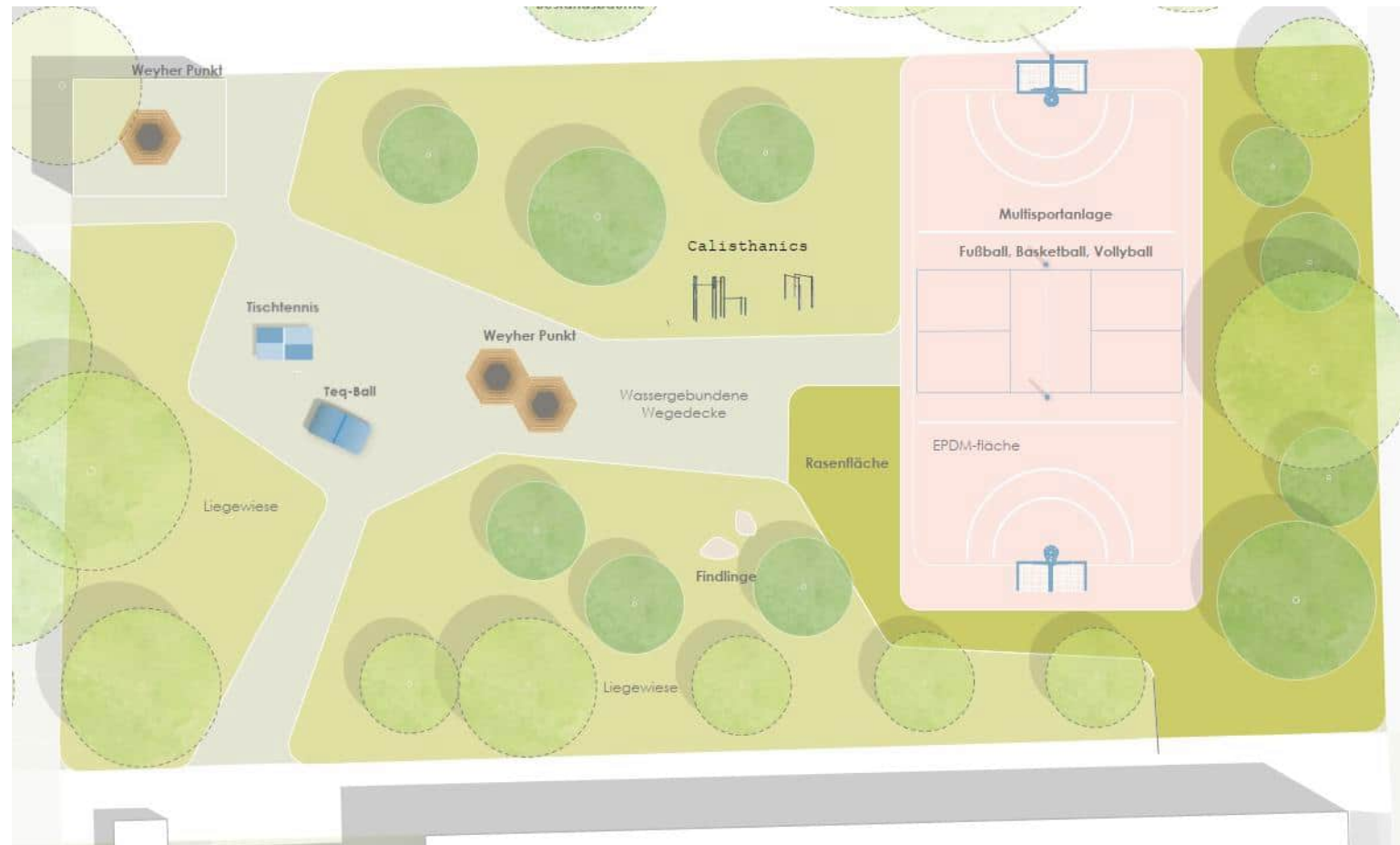


Vom Hartgummiplatz zum Quartiersplatz

Maßnahmen



- Entsiegelung und Entsorgung des Hartgummibelags
- Entsiegelung und Verwertung der Schottererschicht
- Neue Geländeflächen nach Planung
 - Wassergebundene Oberflächen
 - Grünflächen
- Neue Bäume
- Umrüstung der Lichtanlagen auf LED
- Neue Spiel- oder Kletterelemente
- Planungs- und Baustellenkosten



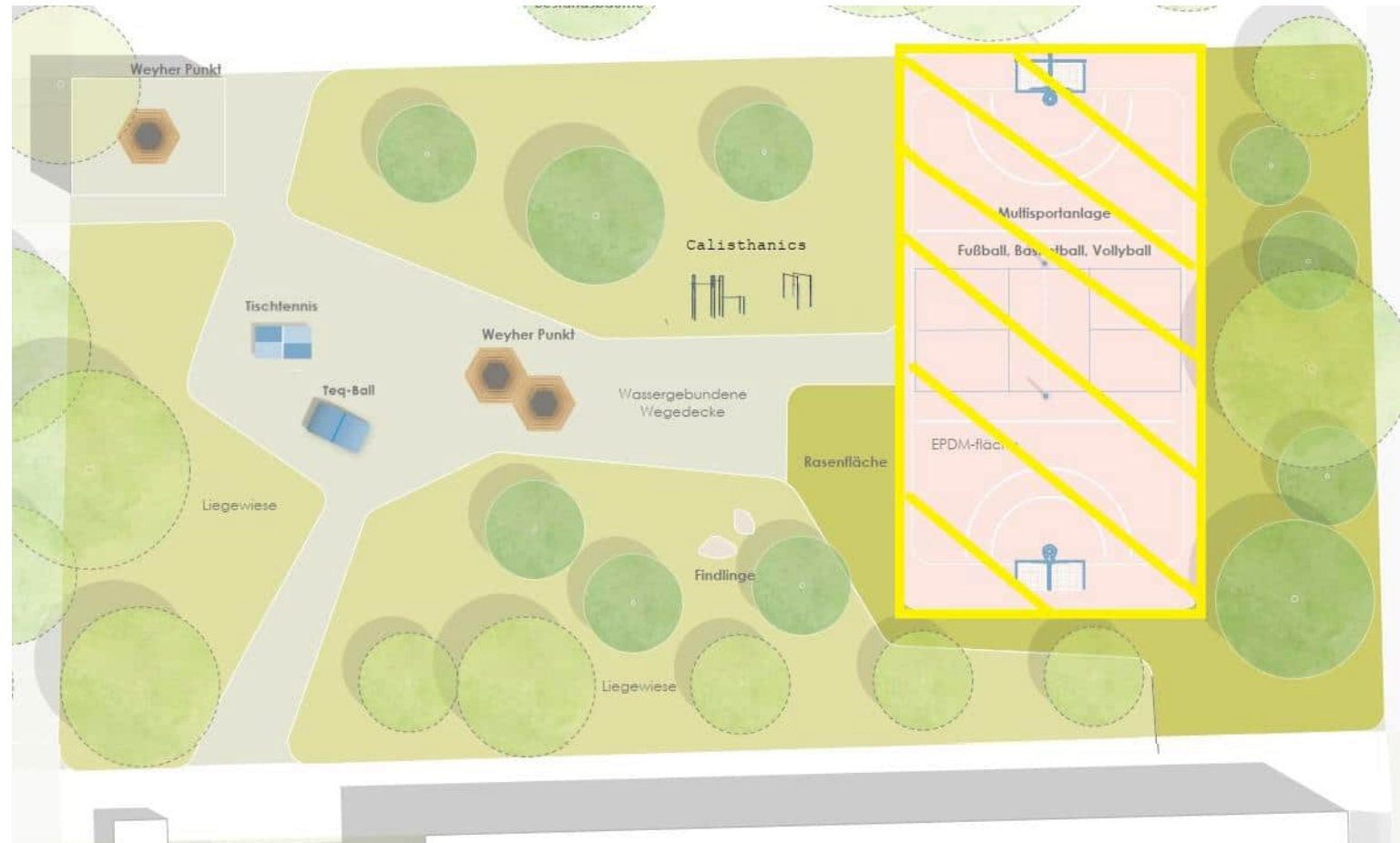
Vom Hartgummiplatz zum Quartiersplatz

Maßnahmen



- Entsiegelung und Entsorgung des Hartgummibelags
- Entsiegelung und Verwertung der Schottererschicht
- Neue Geländeflächen nach Planung
 - Wassergebundene Oberflächen
 - Grünflächen
- Neue Bäume
- Umrüstung der Lichtanlagen auf LED
- Neue Spiel- oder Kletterelemente
- Planungs- und Baustellenkosten

Multisportanlage und Bodenbelag sind nicht Bestandteil des LEADER-Antrages



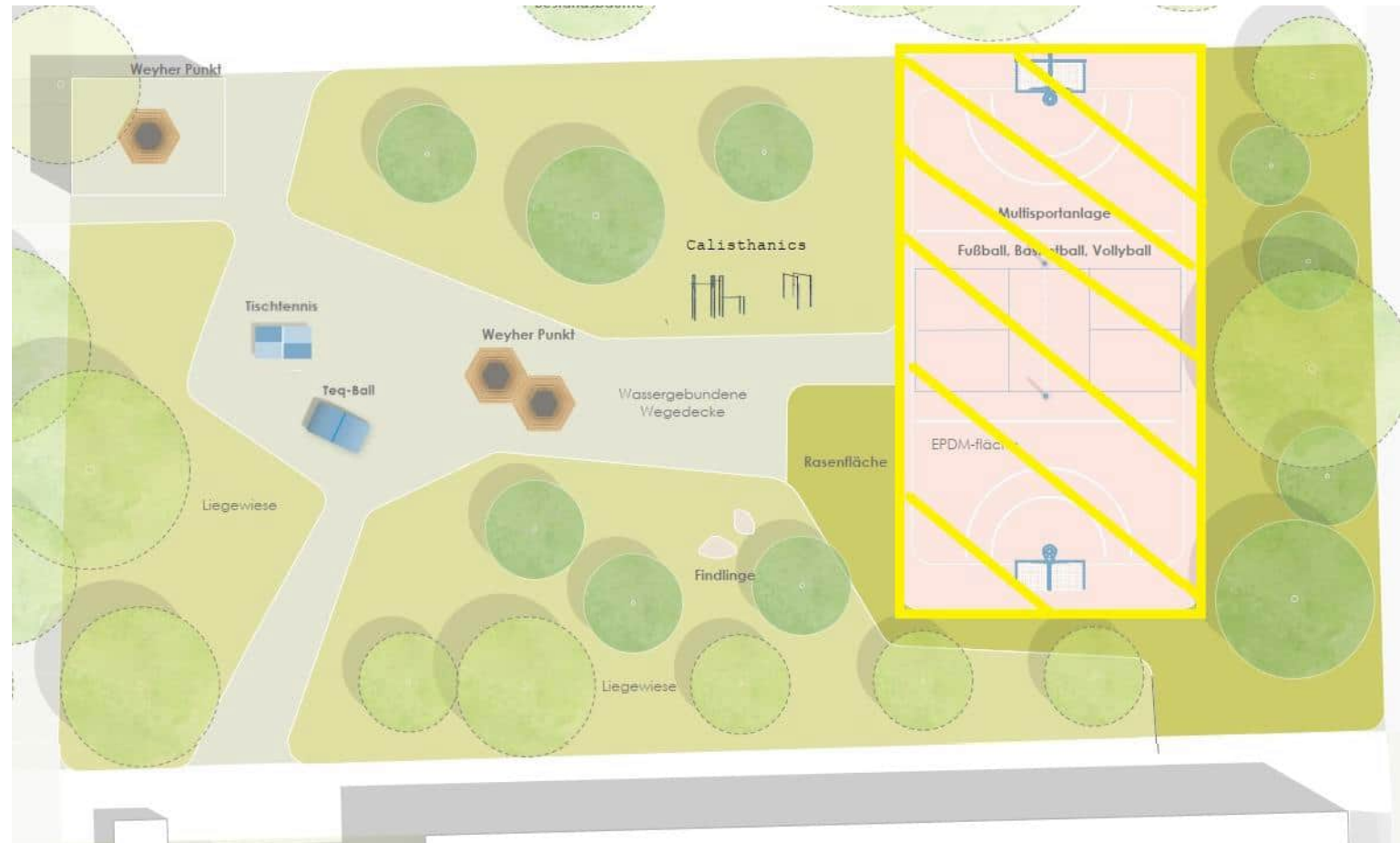
Vom Hartgummiplatz zum Quartiersplatz

Kostenschätzung

- Entsiegelung und Entsorgung des Hartgummibelags
- Entsiegelung und Verwertung der Schotterschicht
- Neue Geländeflächen nach Planung
 - Wassergebundene Oberflächen
 - Grünflächen
- Neue Bäume
- Umrüstung der Lichthanlagen auf LED
- Neue Spiel- oder Kletterelemente
- Planungs- und Baustellenkosten

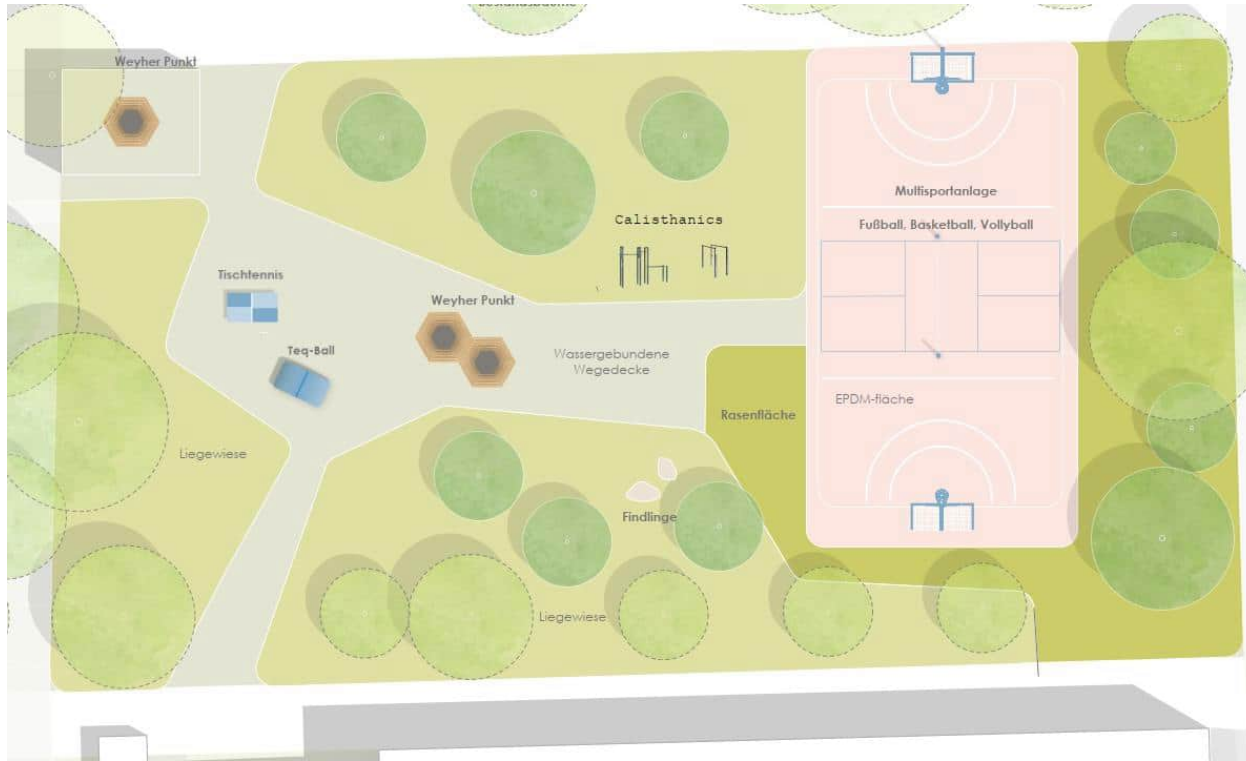
Kostenpunkt	Kostenhöhe
Baumaßnahmen	216.779,20 €
Planungsleistungen	35.592,00 €
Gesamt netto	252.371,20 €
MwSt. 19%	47.950,53 €
Gesamt brutto	<u>300.321,73 €</u>

Multisportanlage und Bodenbelag sind nicht Bestandteil des LEADER-Antrages

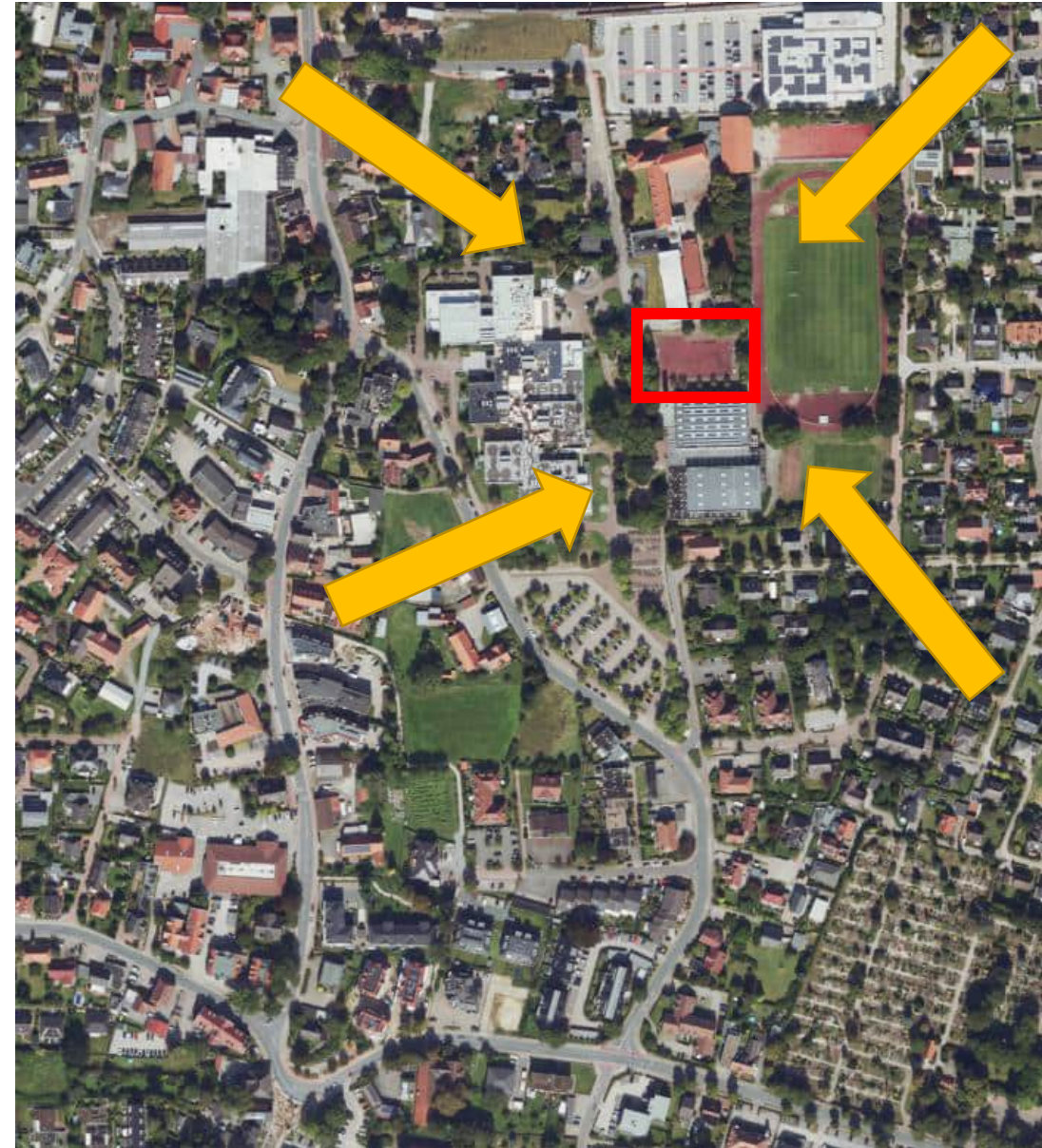


Vom Hartgummiplatz zum Quartiersplatz

Aufwertung des Ortskerns Leeste



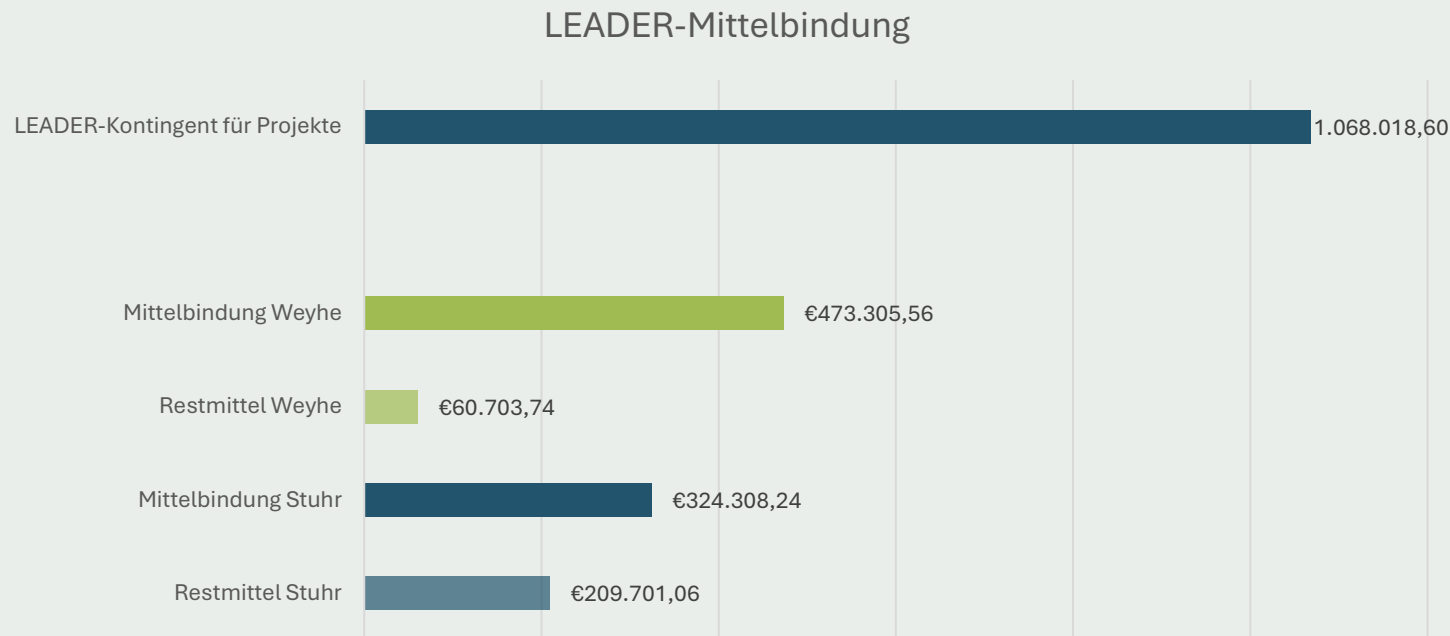
Kostenschätzung brutto: 300.321,73 €
LEADER-Förderung : 200.000 €



Vielen Dank!

LEADER-MITTELBINDUNG

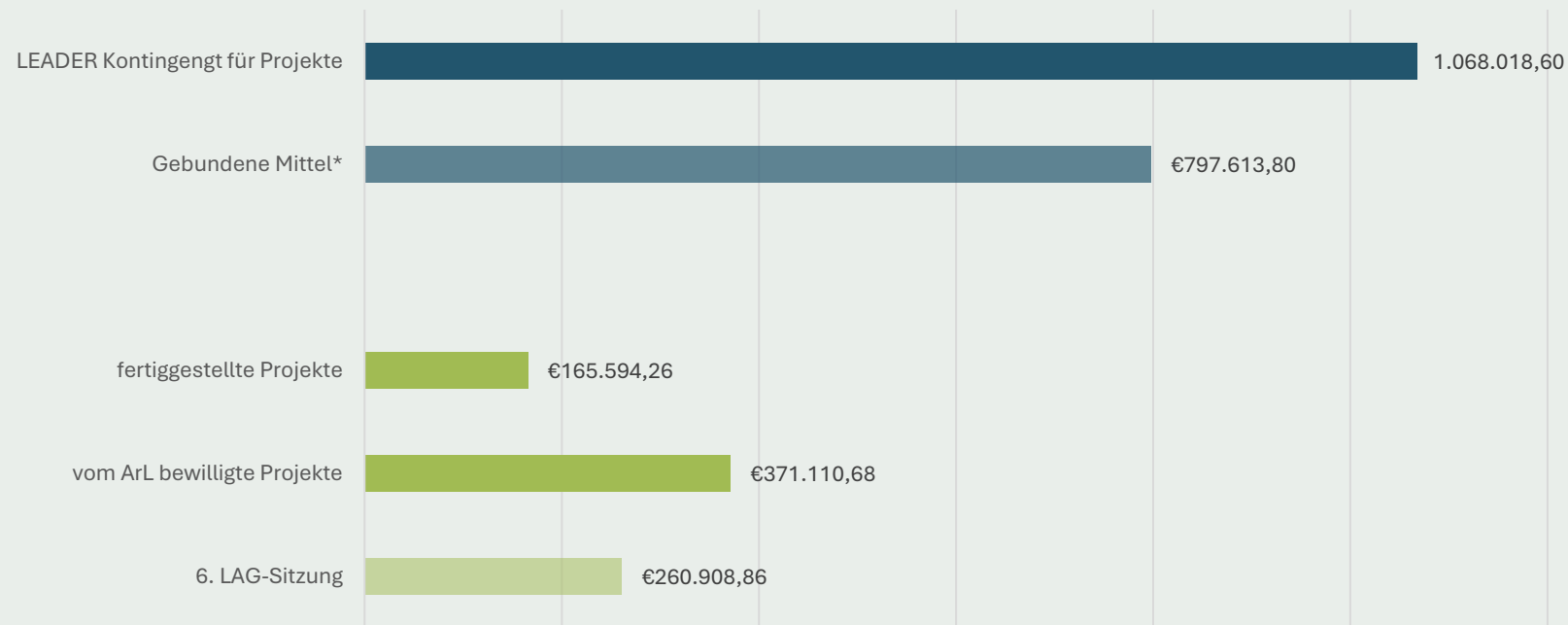
Nach Gemeinden aufgeschlüsselt*



Beiden Gemeinden stehen jeweils die Hälfte des Budgets der Fördermittel zu → 534.009,30 €

* Bei positivem Votum aller vorgestellten Projekt der 6. LAG-Sitzung

LEADER-MITTELBINDUNG



Beiden Gemeinden stehen jeweils die Hälfte des Budgets der Fördermittel zu → 534.009,30 €

Bei positivem Votum aller vorgestellten Projekt der 6. LAG-Sitzung

5. VORSTELLUNG NEUER PROJEKTE

Gefördert durch:



Kofinanziert von der
Europäischen Union



Niedersachsen





Reit- und Fahrverein Seckenhausen u.U. e.V.

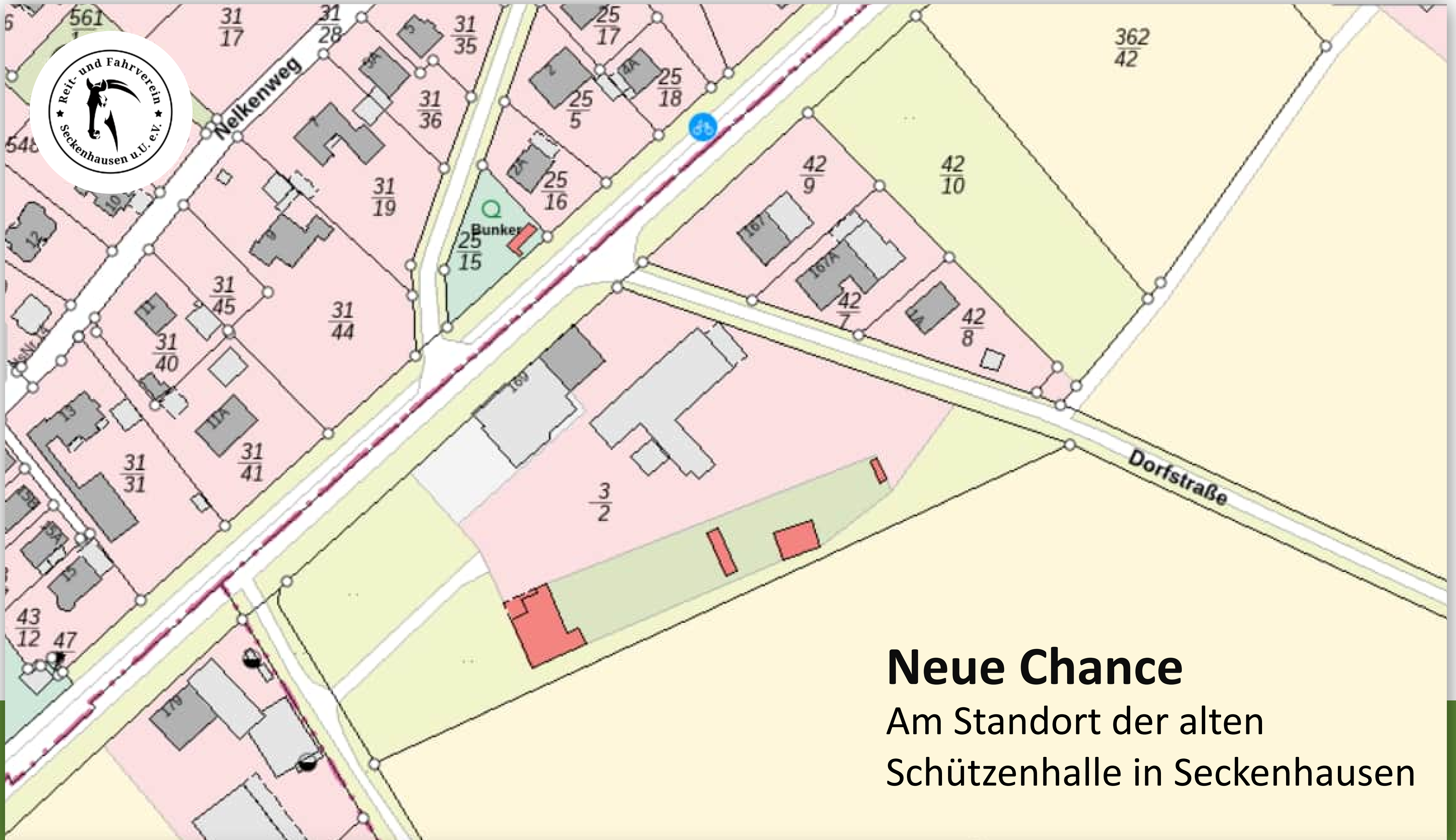
LEADER LAG-Sitzung am 17.09.25



Über uns



Unser Verein



Neue Chance

Am Standort der alten
Schützenhalle in Seckenhausen



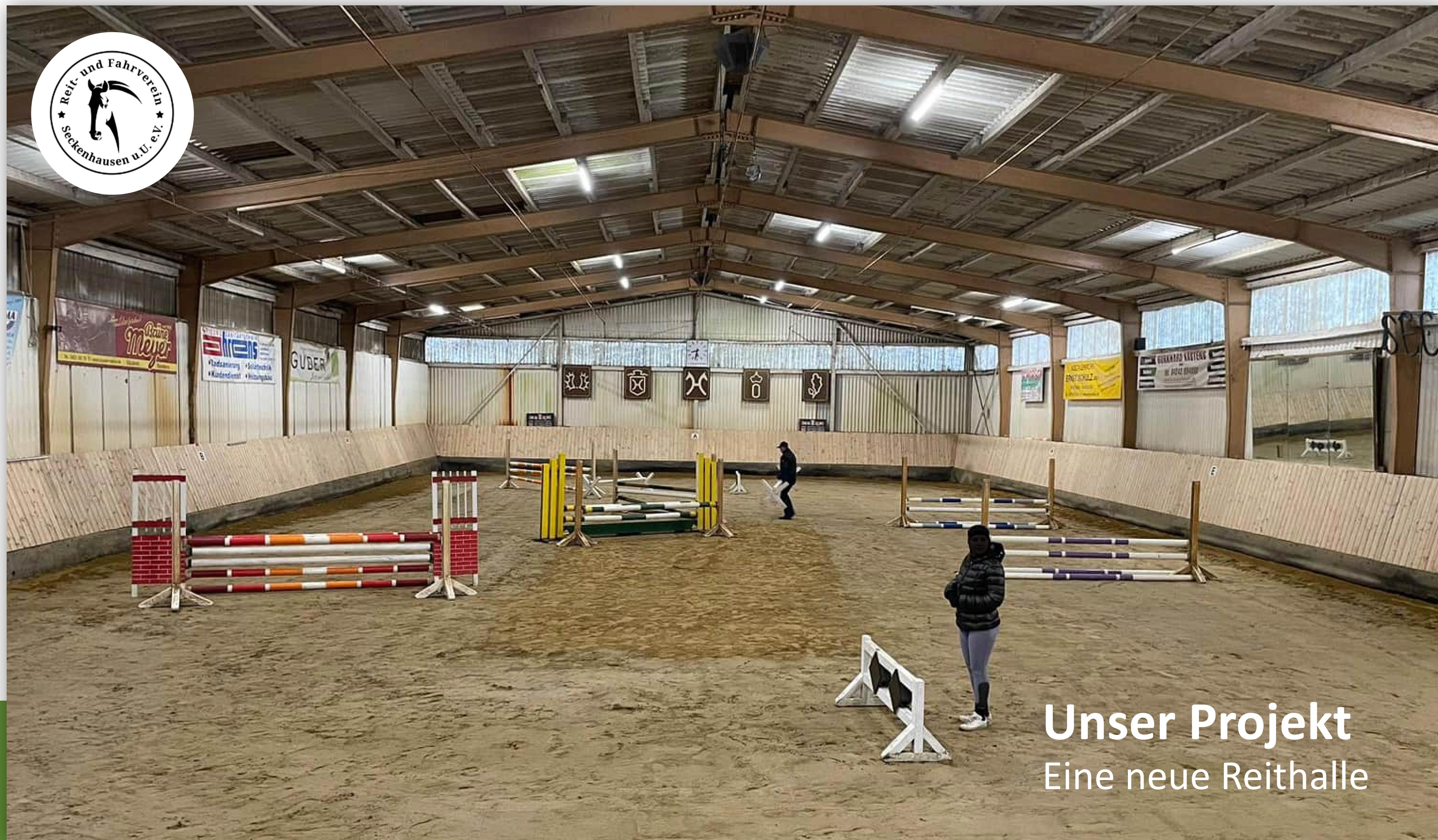
Die Schützenhalle
in Seckenhausen



Schützenhalle
Innenansicht



Die Fläche
des alten Schießstandes



Unser Projekt
Eine neue Reithalle



Wandhöhe
ca. 3 m

Breite
ca. 20 m

Photovoltaik-Anlage
ca. 400 m²

Länge
ca. 40 m

Die grüne Reithalle
Unser Beitrag zum Klima-,
Umwelt- und Naturschutz



Zusätzliche Vorteile
der Pferdehaltung



Vielen Dank für Ihre Aufmerksamkeit!

6. SONSTIGES & TERMINE

Gefördert durch:



Kofinanziert von der Europäischen Union



Niedersachsen



SONSTIGES

Zwischenevaluierung 2026

- LAG-Befragung
- Projektträger-Befragung
- Zielerreichung des REK

**QR-Code zur LAG-
Befragung**

→ Nehmen Sie jetzt teil!



TERMINE

LAG-Sitzungstermine werden Ende 2025
per E-Mail bekanntgegeben.

NACHHALTIG. GEMEINSAM. STARK.

Gefördert durch:



Kofinanziert von der
Europäischen Union



Niedersachsen



GEMEINDE WEYHE



Erika Bernau | Sweco GmbH
erika.bernau@sweco-gmbh.de
Tel. +49 421/2032724



Lena Nordhausen | Sweco GmbH
lena.nordhausen@sweco-gmbh.de
Tel. +49 421/2032789

Gefördert durch:



Kofinanziert von der
Europäischen Union



Niedersachsen



GEMEINDE WEYHE