

**DE**

Lesen Sie diese Anleitung vor der Benutzung sorgfältig durch und bewahren Sie sie auf.

**Verwendungszweck**

Planet Absenkdichtungen werden in Türen eingebaut und verschliessen die Bodenfuge automatisch.

**Wartung**

Alle zwei Jahre auf Funktion (Knopf, Dichtlippe, Hub) und Verschmutzung prüfen, falls nötig Reinigen. Dichtlippe nicht fetten

**Entsorgung**



Dichtung nach Materialart (Aluminium, Stahl, PA) zerlegen und recyceln. Dichtlippe ist Restmüll. Beachten Sie die gesetzlichen Vorschriften in Ihrem Land.

**Mehr Informationen unter**

[www.planet.ag](http://www.planet.ag)

**EN**

Read this manual carefully prior to use and keep it safe for later reference.

**Intended use**

Planet drop-down seals are installed in doors and seal the floor joint automatically.

**Maintenance**

Check every two years for function (release knob, sealing blade, lift height) and dirt, clean if necessary. Never grease the sealing lip.

**Recycling**



Separate the seal according to material types (aluminum, steel, PA) and recycle. The silicon lip is residual waste. Follow the regulations in your country.

**For more information**

[www.planet.ag](http://www.planet.ag)

**FR**

Lisez attentivement cette notice d'instructions avant l'utilisation du produit et conservez-la soigneusement.

**Emploi prévu**

Les joints à abaissement Planet sont montés dans les portes et abaissent automatiquement le joint de sol.

**Entretien**

Examiner tous les 2 ans le fonctionnement (bouton, lèvres d'étanchéité, course) et l'encrassement, nettoyer si nécessaire. Ne jamais graisser la lèvres d'étanchéité.

**Recyclage**



Réduire le joint à ses composants (alu, acier, PA). La lèvres d'étanchéité est un déchet usuel. Suivre les prescriptions du pays.

**De plus amples renseignements sous**

[www.planet.ag](http://www.planet.ag)

**ES**

Lea detenidamente estas instrucciones antes de utilizar el producto y consérvelas para futuras consultas.

**Finalidad de su utilización**

Los burletes guillotina Planet se instalan en las puertas y cierran automáticamente la junta del suelo.

**Mantenimiento**

Comprobar el funcionamiento y el grado de suciedad cada dos años, limpiar en caso necesario. Nunca engrase la junta de sellado. No engrasar la junta de sellado.

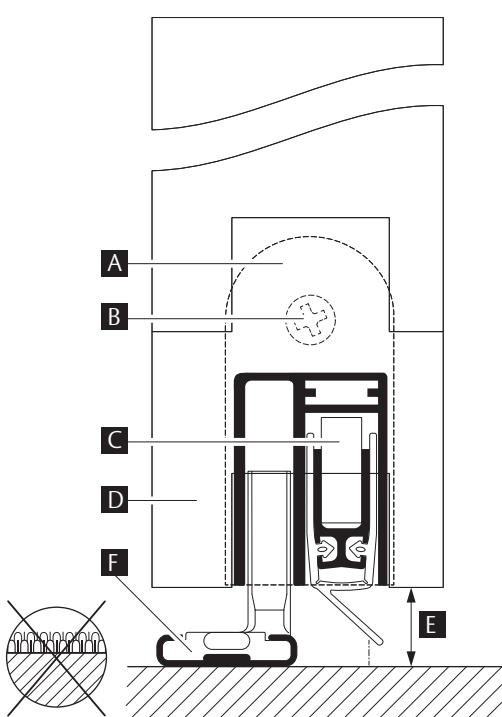
**Reciclaje**



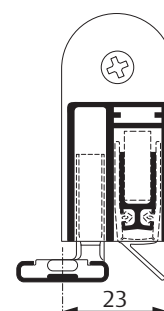
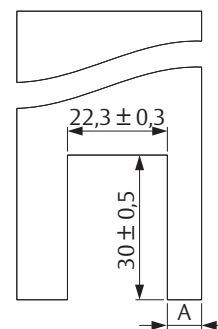
Separar y reciclar la junta por tipo de material (aluminio, acero, PA). La junta de sellado es un desecho residual. Tenga en cuenta las normativas legales de su país.

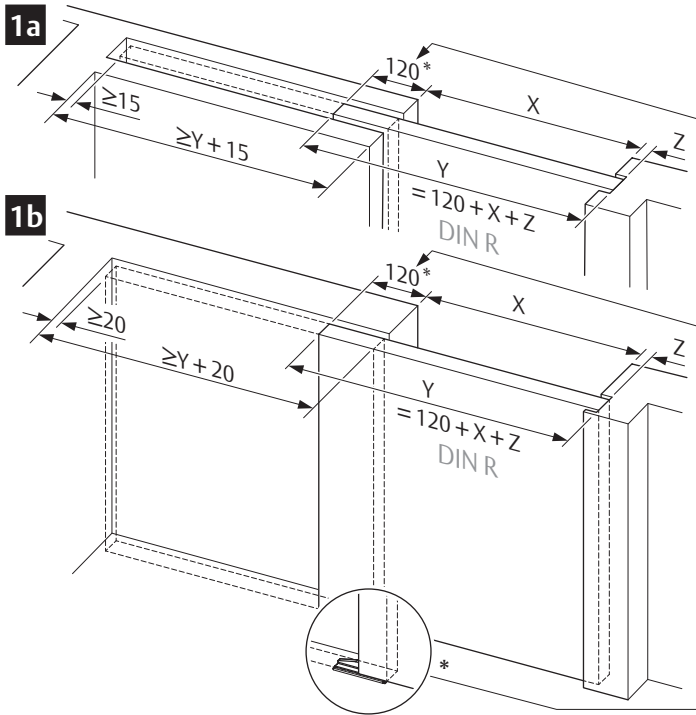
**Más información**

[www.planet.ag](http://www.planet.ag)



<b>A</b>	Haltewinkel / Angle bracket / Equerre de fixation / Escuadra de fijación
<b>B</b>	Schrauben (beiliegend) / Screws (enclosed) / Vis (ci-jointes) / Tornillos (incluidos)
<b>C</b>	Absenkdichtung / Drop-down seal / joint à abaissement / Burlete guillotina automático
<b>D</b>	Schließkante / Closing edge / Côté fermeture / Borde de cierre
<b>E</b>	Bodenluft / Bottom door gap / Ecart au sol / Espacio de luz hasta el suelo
<b>F</b>	Bodenführung / Floor guide / Guidage au sol SN / Guía de suelo SN



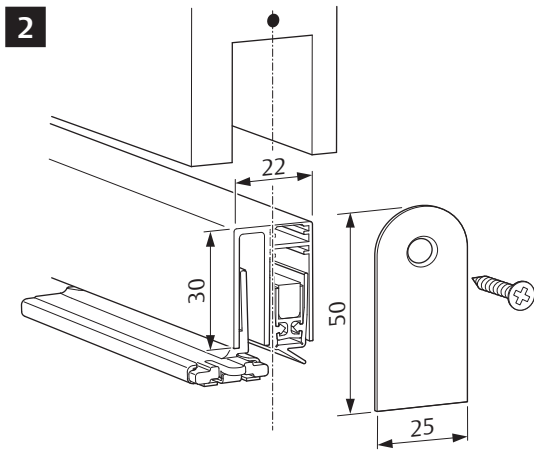


**1a**  
**In der Wand** laufend /  
**Pocket door** /  
 Passage **dans le mur** /  
 Con introducción **en la pared**

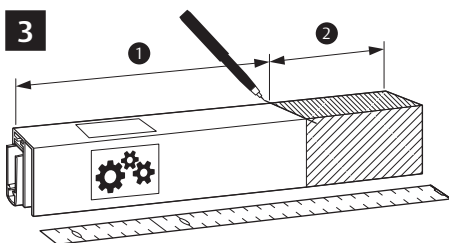
**1b**  
**Vor der Wand** laufend /  
**Exposed door** /  
 Passage **devant le mur** /  
 Con recorrido **delante de la pared**

X	Lichtmass / Opening / Cote de lumière / Abertura libre
Y	Türbreite / Door width / Largeur de porte / Ancho de puerta
Z	Überdeckungsmass / Door overlap / Recouvrement / Solape

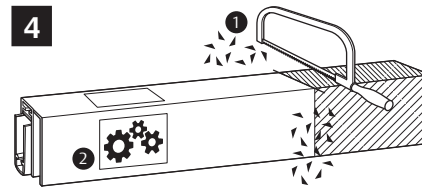
\* Falls Überlappung < 120 mm: Punkt „3 / 4 extra“ beachten!  
 \* If overlap < 120 mm: see figure «3/4 extra»!  
 \* Si chevauchement < 120 mm: se référer au point «3/4 extra»!  
 \* En caso de solapamiento < 120 mm: ¡Tener en cuenta el punto «3/4 extra»!



Nut fräsen / Milling groove / Fraiser la rainure / Fresar la ranura

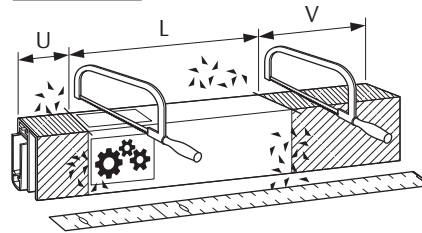


**Vorbereitung zum Kürzen:** ① Dichtung 5 mm kürzer als Türbreite Y; ② Kürzmaß: bis zur nächsten Lagerlänge (max. 125 mm)  
**Preparation for shortening:** ① seal should be 5 mm shorter than the door width Y; ② shortening range: up to the next stock length (max. 125 mm)  
**Préparation au raccourcissement:** ① joint 5mm plus court que la largeur de porte Y; ② mesure du raccourcissement: jusqu'à la prochaine longueur en stock (max. 125 mm)  
**Preparación para el acortamiento:** ① La junta debe ser 5 mm más corto que el ancho de la hoja Y; ② Tramo de corte: hasta la siguiente medida en stock (ax. 125 mm)

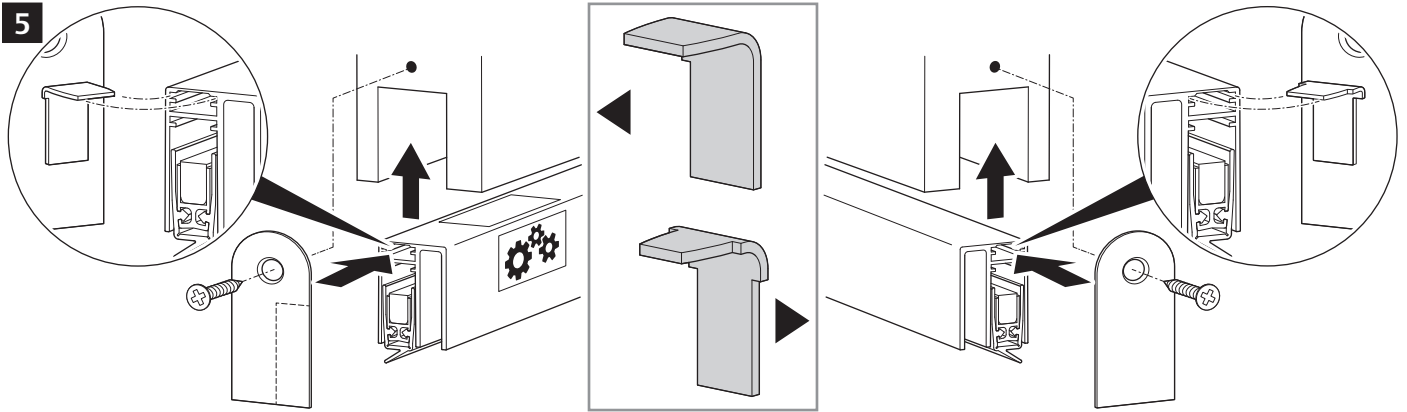


①: Dichtung kürzen, Späne entfernen / Shorten the seal seal, remove shavings / Raccourcir le joint, enlever les copeaux / Acortar la junta, eliminar las virutas  
 ②: Funktionskontrolle / Operational check / contrôle de fonctionnement / Control de funcionamiento

### 3/4 extra



**2 Seiten kürzen:** Dichtungslänge  $L = Y$  (Türbreite) - 5 mm;  
 Kürzmass **V: max. 125 mm**;  
 Kürzmass **U: max. 45 mm** (→ Überlappung 75 mm)  
**Shortening both ends:** Seal length  $L = Y$  (door width) - 5 mm;  
 Shortening range **V: max. 125 mm**;  
 Shortening range **U: max. 45 mm** (→ overlap 75 mm)  
**Raccourcir 2 faces:** Longueur de joint  $L = Y$  (largeur de porte) - 5 mm;  
 Cote de raccourcissement **V: max. 125 mm**;  
 Cote de raccourcissement **U: max. 45 mm** (→ chevauchement 75 mm)  
**Acortar 2 laterales:** longitud de burlete  $L = Y$  (ancho de puerta) - 5 mm;  
 acortamiento **V: máx. 125 mm**;  
 acortamiento **U: máx. 45 mm** (→ solapamiento 75 mm)



**Montage der Dichtung:** ① Absenkdichtung einsetzen; ② Haltewinkel befestigen, evtl. vorbohren der Schraubenlöcher

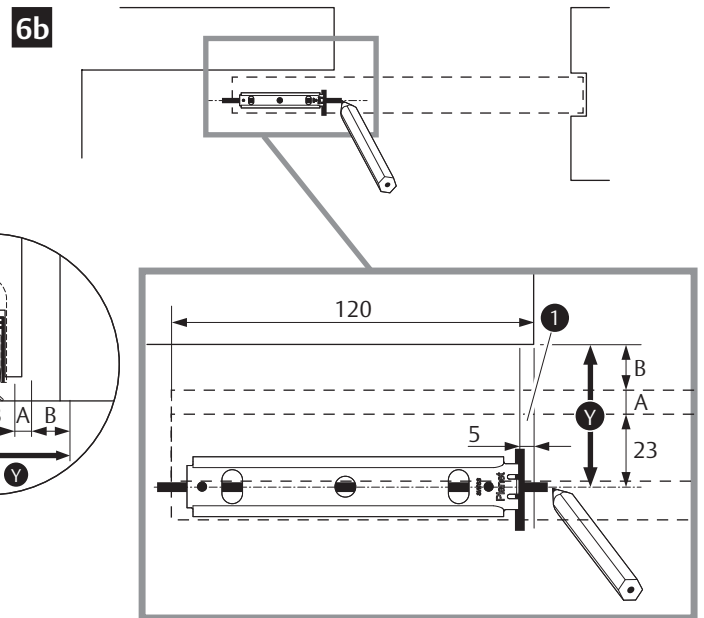
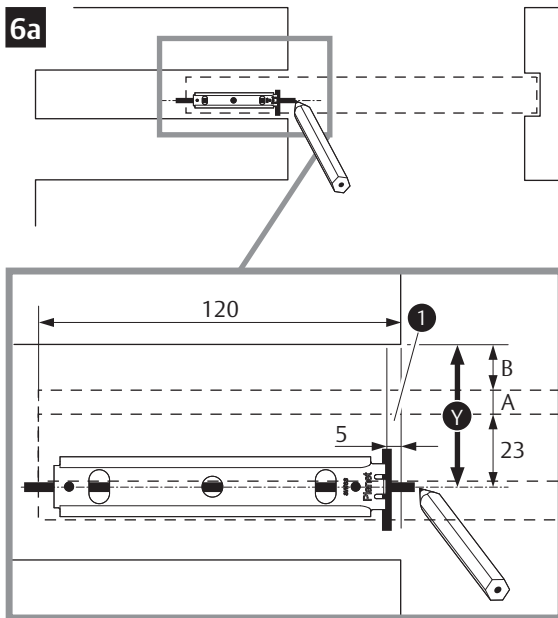
**Assembly of the seal:** ① Insert drop-down seal; ② fix the angle bracket, eventual perform the pilot-drills for screws

**Montage du joint :** ① Mettre en place le joint à abaissement ; ② attacher l'équerre de fixation, éventuellement percer des avant-trous

**Montaje de la junta:** ① Colocar el burlete guillotina; ② Atornillar la escuadra de fijación, posiblemente Marcar los orificios para los tornillos

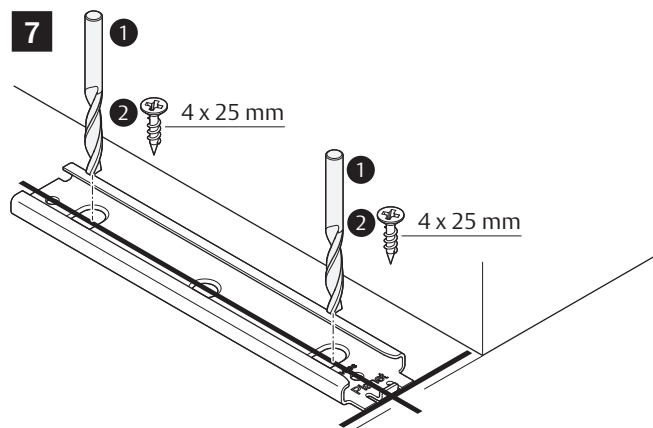
**In der Wand laufend: / Pocket door: / Passage dans le mur : /**  
**Con introducción en la pared:**

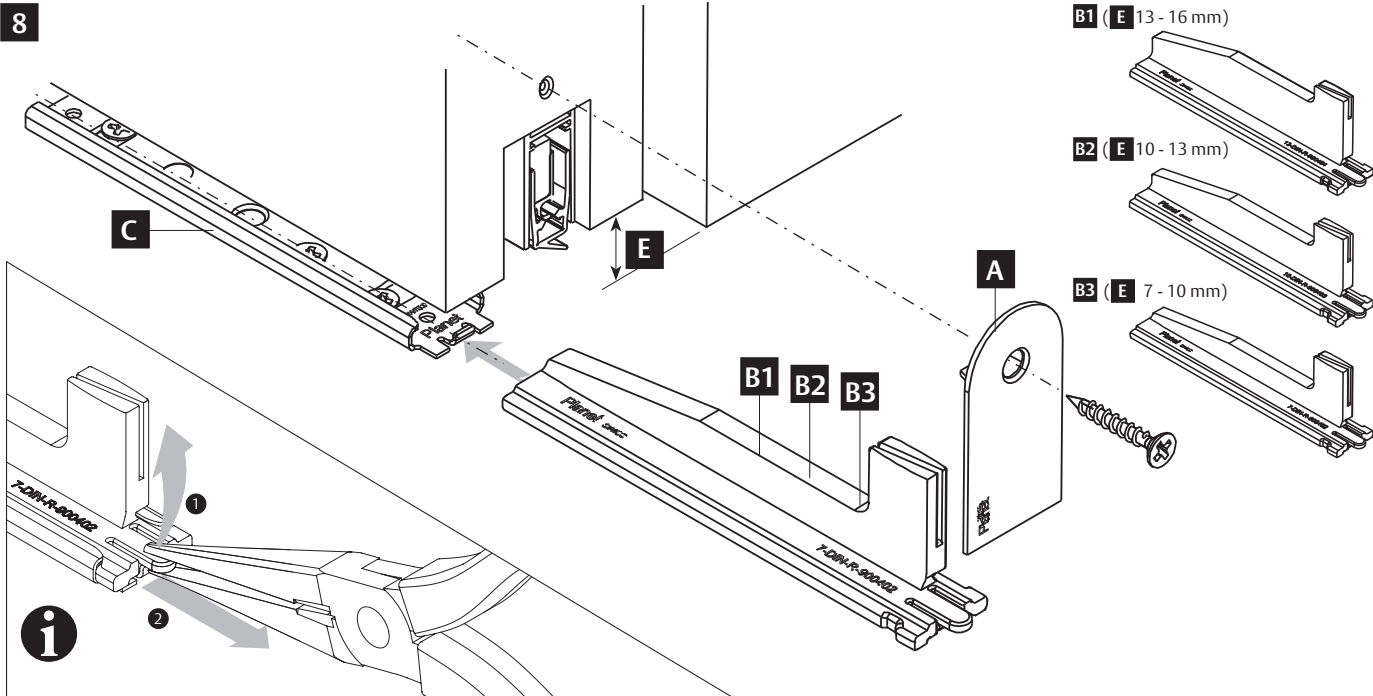
**Vor der Wand laufend: / Exposed door: / Passage devant le mur : /**  
**Con recorrido delante de la pared:**



① = 5 mm    Y = 23 mm + A + B

① = 5 mm    Y = 23 mm + A + B





8a

**In der Wand laufend:** ① Schiebetür einhängen und ganz öffnen; ② Haltewinkel **A** entfernen, Dichtung nach oben drücken; ③ passende Kulissee **B** in Bodenblech **C** einschieben (siehe Bodenluft **E**, Boden-anpressung vermeiden!); ④ Haltewinkel **A** festschrauben; ⑤ Funktionskontrolle

**Pocket door:** ① Hang door and open fully; ② Remove bracket **A**, push up seal; ③ Push appropriate actuator **B** into floor plate **C** (see floor gap **E** avoid pressure on floor!); ④ Screw bracket **A** tight; ⑤ Operational check

**Passage dans le mur:** ① Suspendre la porte coulissante et l'ouvrir complètement; ② Retirer l'équerre de retenue **A**, pousser le joint vers le haut; ③ Introduire la coulisse correspondante **B** dans la tôle de sol **C** (voir éviter les fentes d'air dans le sol **E** la compression au sol!); ④ Visser à fond l'équerre de retenue **A**; ⑤ Contrôler le fonctionnement

**Con introducción en la pared:** ① Colgar la puerta corredera y abrirla por completo; ② Retirar el ángulo de fijación **A**, presionar el burlete hacia arriba; ③ Insertar la corredera adecuada **B** en la chapa del suelo **C** (ver espacio de luz hasta el suelo **E**, evitar la presión con el suelo); ④ Atornillar el ángulo de fijación **A**; ⑤ Control de funcionamiento

8b

**Vor der Wand laufend:** ① passende Kulissee **B** in Bodenblech **C** einschieben (siehe Bodenluft **E**, Boden-anpressung vermeiden!); ② Schiebetür einhängen; ③ Funktionskontrolle. Falls nötig Kulissee austauschen (Haltewinkel **A** nochmals entfernen)

**Exposed door:** ① Push appropriate actuator **B** into floor plate **C** (see floor gap **E**, avoid pressure on floor!); ② Hang door; ③ Operational check. If need be, change actuator (again, removing bracket **A**)

**Passage devant le mur:** ① Introduire la coulisse correspondante **B** dans la tôle de sol **C** (voir éviter les fentes d'air dans le sol **E**, la compression au sol!); ② Suspendre la porte coulissante; ③ Contrôler le fonctionnement. Si nécessaire, remplacer la coulisse (retirer une nouvelle fois l'équerre de retenue **A**)

**Con recorrido delante de la pared:** ① Insertar la corredera adecuada **B** en la chapa del suelo **C** (ver espacio de luz hasta el suelo **E**), evitar la presión con el suelo; ② Colgar la puerta corredera; ③ Control de funcionamiento. Cambiar la corredera si es necesario (volver a retirar el ángulo de fijación **A**)

ASSA ABLOY (Schweiz) AG  
Absenkdichtungen & Fingerschutz  
Untere Schwandenstrasse 22  
8805 Richterswil  
SWITZERLAND  
Tel. +41 (0) 43 266 22 22  
mail.planet@assaabloy.com  
www.planet.ag



**ASSA ABLOY**  
Opening Solutions