



REPORT DI SOSTENIBILITÀ 2024

ALL.V.In. S.r.l. ALLESTIMENTI VEICOLI INDUSTRIALI

Sommario

Lettera agli stakeholder	4
1. La nostra storia	6
1.1 Alcuni importanti lavori realizzati	11
1.2 Innovazione, ricerca e brevetti	14
1.3 La sicurezza dei nostri allestimenti per i nostri clienti	15
2. VSME - MODULO BASE - Informazioni generali	16
2.1 B1 - Base per la preparazione	17
2.2 B2 - Pratiche, politiche e iniziative future per la transizione verso un'economia più sostenibile	20
3. Metriche Ambientali	22
3.1 B3 - Energia ed emissioni di gas serra	23
3.2 B6 - Acqua	25
3.3 B7 - Uso delle risorse, economia circolare e gestione dei rifiuti	26
4. Metriche Sociali	30
4.1 B8 - Forza lavoro - Caratteristiche generali	31
4.2 B9 - Salute e sicurezza	31
4.3 B10 - Contrattazione collettiva, retribuzione e formazione	34
5. Metriche di governance	36
5.1 B11 - Condanne e multe per corruzione e concussione	37
Indice VSME - Raccordo GRI	40

Lettera agli Stakeholder

Gentili Stakeholder,

con il nostro primo Bilancio di Sostenibilità desidero condividere un percorso che per noi di All.V.In. rappresenta una tappa importante: trasformare in impegno dichiarato ciò che, da sempre, guida il nostro modo di lavorare.

Dal 2002 operiamo nel settore degli allestimenti speciali per veicoli industriali, commerciali e di emergenza, un ambito che richiede competenze tecniche, responsabilità e una costante attenzione alla sicurezza di chi ogni giorno lavora sulle nostre strade.

Nel tempo siamo cresciuti: da una realtà nata in un piccolo garage, oggi siamo un'azienda strutturata, con una sede operativa moderna, una rete di officine autorizzate presenti in gran parte del territorio nazionale e collaborazioni consolidate con enti pubblici, concessionarie autostradali, istituzioni e grandi società partecipate.

Questa evoluzione è il risultato di un approccio fondato sull'innovazione, sulla qualità e sulla volontà di rispondere in modo concreto ai bisogni dei nostri clienti e degli operatori che utilizzano i nostri allestimenti. Abbiamo sviluppato tecnologie brevettate, introdotto soluzioni a supporto della sicurezza e investito nella ricerca applicata per migliorare le condizioni di lavoro lungo la rete stradale, contribuendo ogni giorno a rendere più sicure le attività di chi pattuglia, assiste e interviene in situazioni critiche.

Con questo documento desideriamo dare trasparenza al nostro operato, presentare i risultati raggiunti e definire gli impegni che guideranno le nostre azioni future. Abbiamo scelto di certificare i nostri processi attraverso standard riconosciuti – dalla qualità alla salute e sicurezza sul lavoro, fino alla parità di genere – perché crediamo in un modello organizzativo solido, responsabile e aperto al miglioramento continuo. Abbiamo rafforzato le nostre politiche interne, introdotto strumenti di ascolto e procedure dedicate alla trasparenza, e avviato un percorso orientato all'economia circolare e alla riduzione dell'impatto ambientale nelle nostre attività.

Siamo consapevoli che la sostenibilità non è un traguardo, ma una progressione costante. Per questo desideriamo costruire un dialogo aperto con Collaboratori, Clienti, Fornitori, Partner e tutte le comunità con cui interagiamo. Crediamo che solo attraverso la collaborazione e la condivisione sia possibile generare valore duraturo e contribuire a un futuro innovativo, sicuro e responsabile.

Vi ringrazio per la fiducia che continuate ad accordarci e confermo l'impegno di All.V.In. nel proseguire con determinazione il percorso avviato, guidato dalla volontà di crescere in modo sostenibile, etico e attento alle persone e all'ambiente.

Con stima
Giovanni Coffinardi

Highlights

Ambiente

83%
Rifiuti non pericolosi

80%
percentuale di
componenti riutilizzabili
nei progetti sviluppati
secondo criteri di
economia circolare

107,1 tCO₂ e
Scope 1 e 2

Sociale

Certificazione
UNI/Pdr 125

0,03
tasso di infortuni

0
casi di discriminazione

Governance

ISO 45001 e
ISO 9001

Codice Etico

0
casi di corruzione e
concussione

1. La nostra storia: oltre 20 anni di competenza e sviluppo

Crescita costante

La nostra Azienda, (d'ora in avanti All.V.In.), **nasce nel 2002** come realtà specializzata nei servizi per impianti elettrici su automezzi. Abbiamo iniziato come terzisti, occupandoci della stesura dei cablaggi a bordo macchina per autobus e veicoli speciali, lavorando in un contesto piccolo, quasi artigianale, e muovendo i primi passi partendo letteralmente da un garage. Fin dall'inizio ci siamo confrontati con un mercato dinamico, che richiedeva competenze sempre più specifiche, e questo ci ha portati a evolvere rapidamente verso il **mondo degli allestimenti**. Con il tempo abbiamo attraversato tutti gli step della crescita aziendale: dall'ampliamento progressivo delle nostre attività, al cambio di diverse sedi per rispondere all'aumento dei volumi di lavoro, fino al raggiungimento della piena autonomia gestionale. Questa gavetta rappresenta ancora oggi un valore fondamentale della nostra identità.

Negli anni abbiamo continuato a ingrandirci, strutturandoci per sostenere una mole crescente di commesse e dotandoci di una sede di dimensioni importanti. Parallelamente abbiamo costruito una **rete di 12 officine autorizzate** distribuite in quasi tutte le regioni italiane, pensata per garantire interventi di manutenzione rapidi, assistenza tempestiva e una copertura territoriale capillare. Disporre di un'officina autorizzata vicino a ogni area di riferimento ci consente di assicurare affidabilità, tempestività e continuità del servizio, rispettando pienamente le esigenze operative dei nostri clienti. Questa evoluzione, iniziata in modo semplice ma determinato, è alla base della solidità che caratterizza oggi la nostra realtà.



Cosa facciamo

Il cuore del nostro lavoro è **l'allestimento di veicoli commerciali e industriali speciali** destinati a chi opera quotidianamente sulla strada: forze dell'ordine, ausiliari della viabilità, operatori della manutenzione, enti pubblici, concessionarie autostradali, aziende multiservizi e imprese private che necessitano di mezzi progettati in modo specifico per il proprio servizio. Da sempre uniamo competenze tecniche, attenzione alla sicurezza e capacità di progettare soluzioni funzionali, con l'obiettivo di creare veicoli affidabili, tecnologicamente avanzati e pronti all'uso in qualsiasi condizione operativa.

La nostra **sede a Macclodio, in provincia di Brescia**, nel cuore di un territorio che ha una lunga tradizione nell'allestimento di veicoli commerciali e industriali, è il punto da cui coordiniamo ogni aspetto della produzione: progettazione degli impianti, lavorazioni meccaniche ed elettriche, controllo qualità, collaudi e assistenza post-vendita. Grazie alle competenze maturate nel tempo, oggi realizziamo allestimenti per un **portafoglio clienti molto ampio** che comprende enti pubblici, organi istituzionali, concessionarie autostradali, grandi utility, case automobilistiche internazionali e aziende private di diversi settori. Dalle piccole partite IVA fino alle flotte complesse di realtà come Stellantis, A2A e importanti società autostradali, ogni progetto è sviluppato su misura rispetto alle esigenze operative del cliente.



I nostri allestimenti

Negli **allestimenti dedicati ai mezzi speciali per la viabilità** integriamo decorazioni ad alta rifrangenza, dispositivi luminosi e sonori, pannelli a messaggio variabile monocromatici o full color, sistemi di sollevamento, impianti ausiliari di alimentazione e tutte le dotazioni necessarie per operare in sicurezza anche in situazioni di emergenza. I nostri veicoli sono quotidianamente impiegati per pattugliare la rete autostradale H24, garantendo assistenza agli utenti e una corretta gestione delle situazioni di pericolo o criticità.

L'esperienza maturata in questo ambito ci permette di sviluppare mezzi estremamente funzionali, progettati per offrire massima visibilità e affidabilità anche nelle condizioni più impegnative.

Allestiamo anche **automezzi per la manutenzione stradale e cantieristica** come cassoni fissi o ribaltabili, dotati di pannelli a messaggio variabile e segnaletica di emergenza.

Siamo inoltre altamente specializzati negli **allestimenti dedicati alla Polizia Locale, alla Polizia Stradale e alla Protezione Civile**, settore nel quale curiamo ogni dettaglio con particolare attenzione alla conformità normativa e alla sicurezza degli operatori. Progettiamo così veicoli dotati di equipaggiamenti avanzati che consentono alle pattuglie di coordinarsi con la centrale operativa, muoversi rapidamente e rendersi immediatamente riconoscibili grazie a sistemi di segnalazione efficienti e ad alta visibilità. Tali veicoli per il pattugliamento e il pronto intervento, sono integrati con sistemi acustici e luminosi di emergenza, apparati radio ricetrasmittenti, decorazioni istituzionali, kit di infortunistica stradale, impianti ausiliari di alimentazione e tutte le omologazioni necessarie.

Per le attività operative e amministrative fuori sede progettiamo e realizziamo inoltre veri e propri **Uffici Mobili**: ambienti funzionali e completamente autonomi, dotati di scrivanie, cassettiere, sedute, illuminazione LED, prese, arredi tecnici, generatori, impianti per pc, stampanti e strumenti di lavoro, così da garantire agli operatori condizioni ottimali per svolgere le proprie attività in qualsiasi contesto.



Officine mobili, veicoli industriali e per il trasporto merci

Oltre ai veicoli operativi, ci occupiamo anche di **officine mobili, veicoli industriali e mezzi per il trasporto merci**, per i quali realizziamo allestimenti specifici come cassoni carrabili, pedane, coperture, sensori di frenata e cablaggi dedicati. La nostra officina interna ci permette di gestire internamente anche lavorazioni complesse, garantendo un livello elevato di precisione e affidabilità. Questo approccio ci ha permesso di diventare un punto di riferimento anche per il settore industriale e per le aziende che necessitano di soluzioni personalizzate per la propria operatività.

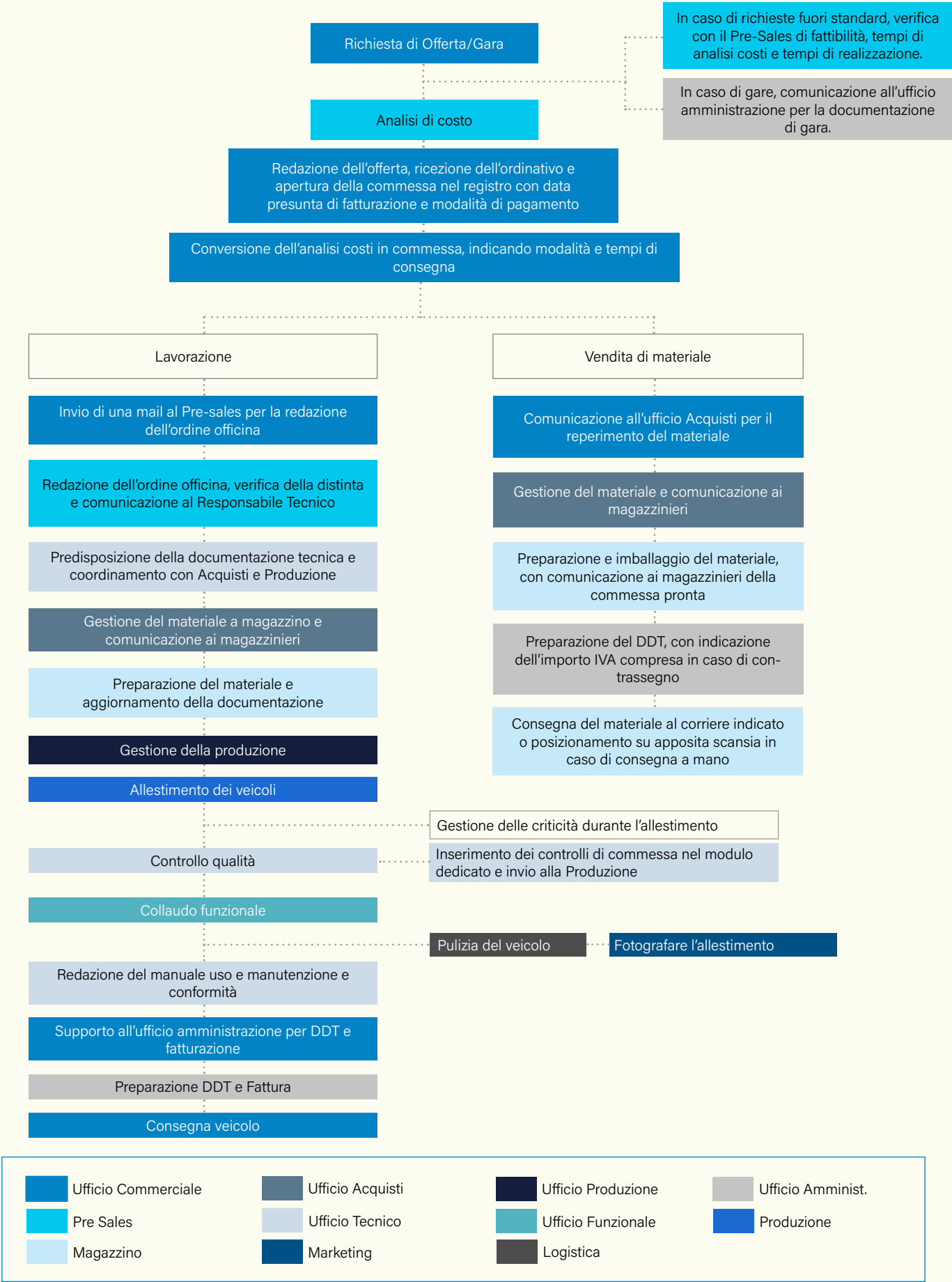


La qualità del nostro lavoro non si limita al prodotto finito: dedichiamo grande attenzione al **processo**, che deve essere strutturato, controllato e trasparente.

Per ogni commessa, dal primo contatto con il cliente fino alla consegna del veicolo, seguiamo una procedura articolata che coinvolge in modo integrato l'Ufficio Commerciale, il Pre-Sales, il Tecnico, la Produzione, gli Acquisti, il Magazzino e l'Amministrazione.

Ci occupiamo oltre all'attività primaria di allestimento anche della vendita di materiali.

Il flusso operativo è descritto nel grafico riportato a seguire



Alcune lavorazioni vengono esternalizzate in modo continuativo perché richiedono strutture specifiche. È il caso della **verniciatura**, affidata sempre a fornitori professionali, così come della **realizzazione e posa delle livree e degli adesivi**. Infine, anche la programmazione software viene sviluppata esternamente, da **Stilb Technologies**, azienda con cui collaboriamo stabilmente e che cura lo sviluppo delle applicazioni, dei firmware e dell'integrazione con i sistemi elettronici di bordo.

Altre attività vengono invece esternalizzate in base ai volumi di lavoro. Tra queste rientrano la produzione di alcuni quadri elettrici, la costruzione di specifiche carpenterie e, occasionalmente, la fornitura di quadri luminosi quando la produzione interna non è sufficiente a coprire le tempistiche richieste.

Questo modello flessibile ci permette di mantenere elevati standard qualitativi, assicurando al contempo rapidità, efficienza e continuità operativa anche nei periodi di massimo carico.

1.1. Alcuni importanti lavori realizzati

● Autostrade per l'Italia Allestimenti "Servizio Viabilità" per furgoni leggeri

autostrade // per l'italia

Per Autostrade per l'Italia abbiamo realizzato l'**allestimento completo dei furgoni destinati al Servizio Viabilità**, progettati per garantire la **massima sicurezza e visibilità agli operatori impegnati nelle attività di pattugliamento e gestione delle emergenze**. Le specifiche tecniche richieste dal committente prevedevano componenti ad alte prestazioni, tra cui la carenatura in vetroresina a stampo unico, capace di integrare la movimentazione del pannello a messaggio variabile e tutti gli apparati luminosi necessari, incluse le barre direzionali LED, i lampeggianti anteriori e posteriori e le plafoniere per l'illuminazione esterna. Abbiamo installato sistemi di segnalazione avanzati come gli sbandieratori motorizzati a comando digitale, dotati di meccanismo anti-arrotolamento e certificati per resistere a raffiche di vento fino a 100 km/h, come previsto dalle specifiche dell'allestimento.

Le dotazioni interne comprendono armadiature in alluminio mandorlato, rastrelliere per la segnaletica, prese di alimentazione 12V e una potente batteria ausiliaria da 200 Ah, affiancata da un carica-batterie automatico e un sistema di parallelatore elettronico per mantenere efficienza energetica anche durante lunghe soste operative. Abbiamo inoltre predisposto l'alloggio per PC touch screen e per gli apparati di bordo necessari al coordinamento con le sale operative. Grazie a questo allestimento, i veicoli risultano pienamente rispondenti alle esigenze di intervento rapido, visibilità notturna e sicurezza degli operatori lungo la rete autostradale italiana.



● CAV – Concessioni Autostradali Venete Allestimenti per il Servizio Viabilità



Per **CAV** abbiamo sviluppato un allestimento pensato per le **attività quotidiane di monitoraggio, intervento e gestione del traffico sulle tratte del Veneto**. Il progetto ha previsto la dotazione di tutti i dispositivi necessari a garantire la segnalazione efficace in carreggiata, nel rispetto delle specifiche prestazionali contenute nel loro CSA, che richiedevano elevati standard di affidabilità, resistenza meccanica e continuità operativa. L'allestimento integra apparati luminosi e sonori conformi alle normative CEI ed ECE, pannelli direzionali e dispositivi di segnalazione ad alta visibilità, impianti ausiliari alimentati da sistemi di ricarica dedicati e una struttura interna progettata per ospitare attrezzature e dotazioni operative. In linea con quanto richiesto dal committente, abbiamo curato la configurazione del veicolo per assicurare ergonomia, praticità nei movimenti, robustezza delle superfici e facilità di sanificazione, rispondendo alle necessità degli operatori che lavorano in condizioni variabili e spesso emergenziali. Il risultato è un veicolo completamente attrezzato, capace di garantire interventi rapidi e sicuri anche nelle situazioni più critiche della mobilità autostradale veneta.



● Milano Serravalle Allestimenti per veicoli e carrelli destinati all'assistenza autostradale



Per **Milano Serravalle - Milano Tangenziali S.p.A.** abbiamo realizzato l'allestimento dei **veicoli e dei carrelli destinati al servizio di assistenza, manutenzione e segnalazione lungo le tratte gestite dalla concessionaria**. Le specifiche tecniche del capitolato richiedevano la progettazione e l'integrazione di sistemi dedicati alla sicurezza stradale, tra cui pannelli luminosi regolamentati EN 12966, dispositivi a LED per le segnalazioni di obbligo, strutture meccaniche rinforzate e impianti elettrici dimensionati per supportare le dotazioni operative. Nei carrelli monofunzionali abbiamo installato strutture portanti con capacità adeguata per la movimentazione di pannelli e segnaletica stradale, dispositivi ottici di emergenza, alimentazioni ausiliarie e sistemi di illuminazione in grado di garantire visibilità nelle attività notturne o in condizioni meteorologiche avverse. L'allestimento dei veicoli ha previsto inoltre l'integrazione di armadiature, predisposizioni per strumenti operativi, illuminazione interna ed esterna, prese di ricarica, supporti per cartelli stradali e soluzioni ergonomiche pensate per ridurre i tempi di intervento. Grazie alla combinazione tra efficienza, robustezza e tecnologia, i mezzi oggi in servizio per Milano Serravalle supportano quotidianamente le attività di viabilità e sicurezza lungo assi autostradali ad alto traffico.



● **Tesla Model X** **Allestimento per la Polizia Stradale – Cliente: CAV**

Abbiamo inoltre realizzato un allestimento innovativo su **Tesla Model X**, destinato all'**impiego operativo da parte della Polizia Stradale nelle tratte gestite da CAV**. Questo intervento ha richiesto una progettazione estremamente accurata per integrare sistemi di emergenza e dispositivi di segnalazione su una piattaforma completamente elettrica, mantenendo prestazioni, autonomia e sicurezza del veicolo originale.

L'allestimento prevede una batteria ausiliaria al litio da 100 Ah, gestita tramite caricabatterie DC/DC in grado di trasferire fino a 30 A dal veicolo verso gli apparati installati, garantendo autonomia alle segnalazioni anche a veicolo fermo. Abbiamo installato la barra lampeggiante Master XS, dotata di moduli blu, bianchi e ambra, pannello alfanumerico integrato e luci di profondità a copertura estesa.

Gli apparati di bordo comprendono sistemi ottico-acustici, predisposizioni per radio ricetrasmittenti, supporti per smartphone e dispositivi operativi dell'equipaggio. Sono stati effettuati anche test di autonomia, i quali mostrano l'impatto degli allestimenti nelle diverse modalità di guida, con consumi dettagliati e parametri verificati secondo procedure standardizzate. Inoltre, abbiamo effettuato prove di efficienza del sistema a velocità costante, valutando l'incidenza aerodinamica della barra e del pannello retratto sull'autonomia complessiva del veicolo.

Questo progetto rappresenta una delle applicazioni più avanzate della nostra esperienza nel settore degli allestimenti speciali, integrando tecnologia ad alta efficienza con l'elettrificazione, e dimostra la nostra capacità di adattare le soluzioni operative anche ai veicoli di nuova generazione.



Negli anni abbiamo sviluppato un know-how specifico negli **allestimenti dedicati alla videosorveglianza mobile**. Abbiamo realizzato uno dei più importanti progetti nazionali dedicati alla sicurezza della rete stradale: un nuovo sistema integrato installato su 1.070 veicoli di ANAS S.p.A. (Azienda Nazionale Autonoma delle Strade), capace di geolocalizzare, acquisire, registrare e trasmettere in tempo reale immagini e video ad alta risoluzione direttamente alle sale operative distribuite sul territorio. Questo lavoro rappresenta un esempio concreto della nostra capacità di unire elettronica, software, meccanica e competenze operative in un'unica piattaforma tecnologica avanzata.

1.2 Innovazione, ricerca e brevetti

L'innovazione è il nostro motore di crescita. Lavoriamo in un settore dove tecnologia, sicurezza e affidabilità sono elementi imprescindibili, e questo ci impone di guardare costantemente avanti e sperimentare nuove soluzioni. Il rapido avanzamento tecnologico rappresenta lo stimolo che ci spinge a migliorare ogni giorno.

“

Noi creiamo tecnologia: la nostra azienda si basa sull'innovazione e lo sviluppo; io personalmente ho 10 brevetti mondiali. La mia visione è sempre stata orientata al reinvestire tutto l'utile in ricerca e sviluppo per creare nuovi progetti. Questo ci ha portati a crescere e a stare al passo con l'innovazione: è questo che ci distingue dai nostri competitor.

Il Presidente Giovanni Coffinardi

Nel corso degli anni abbiamo raggiunto un traguardo significativo, ottenendo dieci brevetti a livello mondiale. Ogni nostra invenzione nasce da un processo strutturato che parte dall'ascolto delle esigenze operative e dall'analisi delle criticità riscontrate sul campo, prosegue attraverso fasi di sperimentazione e test in condizioni reali e si completa con la trasformazione delle soluzioni sviluppate in dispositivi certificati e protetti da brevetto.

Tra i risultati più rilevanti figura il **Sistema di segnalazione stradale**, riconosciuto come brevetto industriale nel 2025, progettato per incrementare la visibilità degli operatori e garantire i più alti standard di sicurezza durante le attività autostradali.

Di pari importanza è il **Dispositivo per la determinazione della concentrazione salina sul manto stradale**, frutto di un intenso lavoro di ricerca. Questo sistema innovativo permette di misurare con precisione la presenza di sale e di valutare in tempo reale l'efficacia dei trattamenti antigelo, rappresentando uno strumento fondamentale per gli enti autostradali e per tutti gli operatori impegnati nella gestione della viabilità invernale.

Un ulteriore esempio d'innovazione è lo **sbandieratore automatico perfezionato**, un dispositivo brevettato che rappresenta l'evoluzione tecnologica delle tradizionali soluzioni di segnalazione. Il brevetto introduce un sistema meccanico evoluto che ottimizza il movimento della bandiera e ne garantisce la piena funzionalità in ogni condizione operativa.

Infine, vi è la tecnologia brevettata del nostro **Sistema automatico di posa e raccolta dei coni stradali**, il quale consente di automatizzare completamente la gestione dei cantieri mobili eliminando l'esposizione dell'operatore sulla carreggiata. Il sistema utilizza una slitta curvilinea motorizzata con pinza snodata e una giostra di prelievo e deposito, gestita da logiche elettroniche e da una centralina che regola automaticamente la frequenza di posa e la distanza tra i coni in funzione della velocità del veicolo. Questa invenzione rappresenta un avanzamento importante nella sicurezza delle attività autostradali, riducendo i tempi di intervento e migliorando la protezione del personale operativo.

1.3 La sicurezza dei nostri allestimenti per i nostri clienti

La **sicurezza** è il criterio progettuale da cui parte ogni nostro allestimento. Per noi di All.V.In. la sicurezza non è un elemento accessorio, ma un **insieme integrato di soluzioni tecniche, procedure e documentazione** che accompagna tutto il ciclo di vita dell'allestimento: dalla progettazione iniziale, alla scelta dei materiali e dei componenti, fino al collaudo finale e alla consegna del veicolo.

La nostra attività di ricerca applicata nasce direttamente dalle **esigenze operative** di chi lavora sulla strada: forze dell'ordine, ausiliari della viabilità, operatori autostradali e personale tecnico esposto quotidianamente a rischi significativi. Collaboriamo con il **Ministero, con istituzioni pubbliche e con grandi società partecipate** proprio per dare una risposta concreta ai problemi di sicurezza negli ambienti di lavoro, sviluppando soluzioni che migliorano la protezione degli operatori e l'efficacia delle attività sul territorio.

Progettiamo impianti elettrici e sistemi di segnalazione secondo criteri di robustezza e semplicità d'uso. Ogni cablaggio, protezione, fusibile o alimentazione ausiliaria viene dimensionato per sostenere **utilizzi continuativi, vibrazioni, sbalzi termici e condizioni meteo severe**. La parte impiantistica rappresenta uno degli elementi più sensibili in un allestimento specializzato, ed è per questo che adottiamo soluzioni testate, materiali certificati e procedure interne che prevedono controlli multipli in fase di montaggio e collaudo.

La nostra attenzione alla sicurezza prende forma anche attraverso tecnologie proprietarie progettate per anticipare e prevenire i rischi. Tra queste:

L' Ice Warning è un sistema di **rilevamento della temperatura** che utilizza la **tecnologia a infrarossi per misurare con elevata precisione la temperatura dell'asfalto e dell'ambiente**, con una tolleranza di appena 0,5 °C.

Il dispositivo interpreta in tempo reale le condizioni microclimatiche nelle immediate vicinanze del suolo e, attraverso una segnalazione luminosa preimpostata, avvisa il conducente quando l'aria umida si raffredda fino a raggiungere il punto di rugiada, condizione che può portare alla formazione di ghiaccio su superfici come asfalto e cemento.

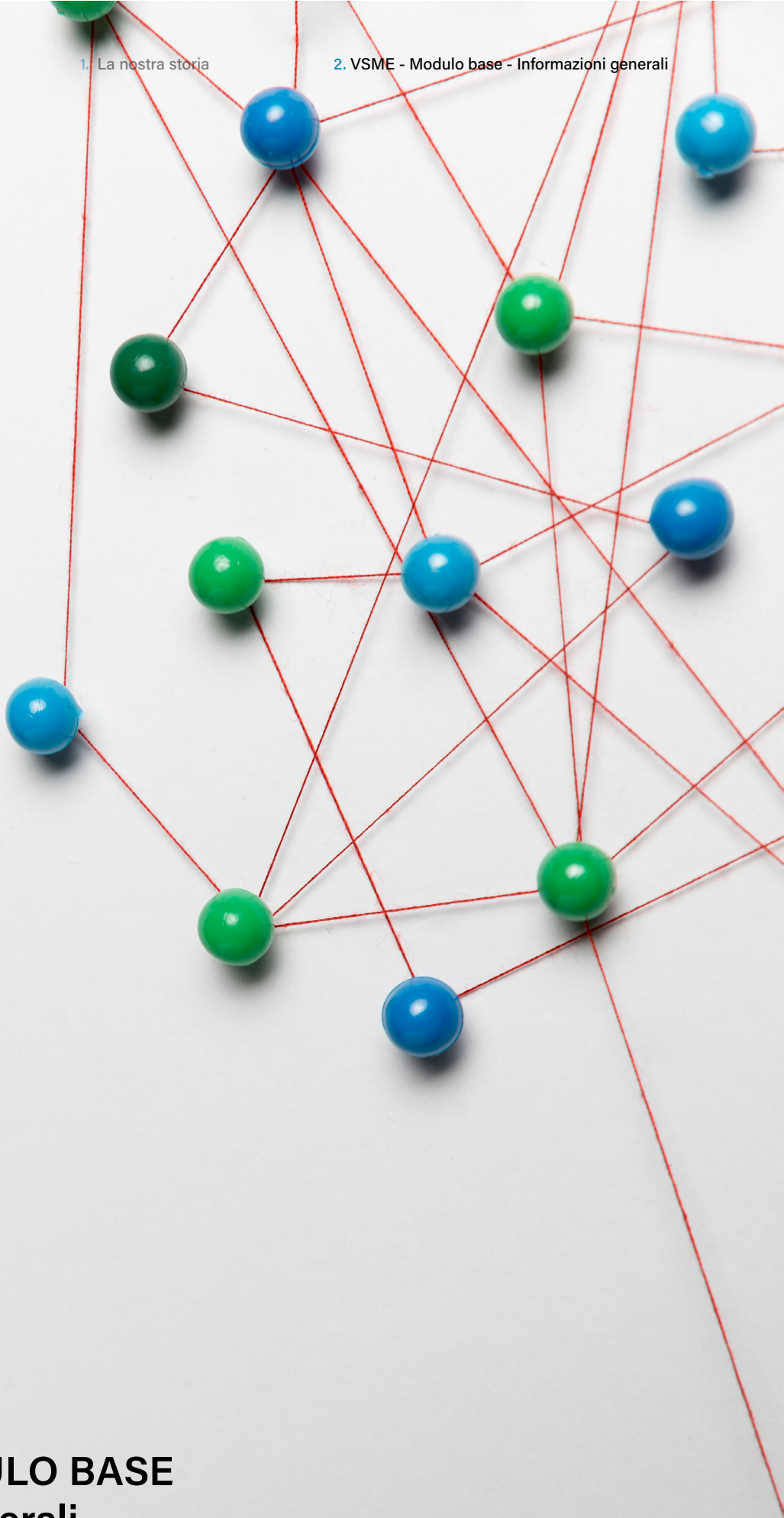
Grazie a questa capacità predittiva, Ice Warning supporta gli operatori nel riconoscere per tempo situazioni di potenziale pericolo, contribuendo a migliorare la gestione della viabilità invernale e a prevenire incidenti legati alle condizioni meteo avverse.

Lo Sbandiatore automatico è un dispositivo che consente una **segnalazione costante**, regolare e ben percepibile dagli utenti in transito, **senza richiedere l'intervento diretto dell'operatore**.

L'oscillazione meccanica lenta e orizzontale della bandiera, priva di movimenti improvvisi, favorisce un rallentamento graduale del flusso veicolare e migliora la percezione visiva dell'attività in corso. Lo sbandiatore è certificato IP66, progettato per resistere agli agenti atmosferici e dotato di un sistema anti-arrotolamento che permette alla bandiera di rimanere sempre ben aperta anche in presenza di vento intenso. Queste caratteristiche lo rendono uno strumento essenziale nei servizi di assistenza autostradale e nelle segnalazioni di emergenza.

La sicurezza dei nostri allestimenti non riguarda solo la tecnologia installata, ma anche la corretta gestione del veicolo da parte degli operatori. Per questo accompagniamo ogni mezzo consegnato con un **Manuale d'uso e manutenzione dedicato**, che descrive nel dettaglio il funzionamento dei dispositivi, le procedure operative, le indicazioni per l'utilizzo in sicurezza e le misure di manutenzione. Questo documento è fondamentale per garantire un uso responsabile, consapevole e in linea con le normative vigenti.

Insieme al manuale forniamo lo **Schema elettrico** completo dell'allestimento, che contiene la mappatura di tutti i componenti installati. Una documentazione precisa e trasparente permette interventi manutentivi più rapidi, riduce il rischio di errore e assicura che ogni sistema possa essere mantenuto nelle condizioni ottimali di funzionamento. Infine, ogni veicolo viene consegnato con la **Dichiarazione di Conformità CE**, che attesta il pieno rispetto delle normative europee applicabili ai dispositivi e agli impianti installati. La dichiarazione di conformità rappresenta l'ultimo passaggio di un processo progettuale e produttivo orientato alla massima sicurezza, assicurando che ogni mezzo rispetti gli standard tecnici previsti dalla normativa e garantisca un elevato livello di protezione in ogni contesto operativo.



2. VSME - MODULO BASE

Informazioni generali

2.1 B1 - Base per la preparazione

Con il nostro **primo Bilancio di Sostenibilità 2024** vogliamo offrire un racconto chiaro e trasparente, redatto su base volontaria, dei nostri impegni, degli obiettivi specifici e delle performance ESG. Le informazioni contenute riguardano le attività di All.V.In. e si riferiscono al periodo **1° gennaio – 31 dicembre 2024**.

Abbiamo redatto questo primo Bilancio di Sostenibilità su **base individuale**, in conformità ai **Voluntary Standards for Non Listed Micro-, Small- and Medium Sized Undertakings (VSME)**, secondo l'**Opzione Modulo Base**, standard di valutazione esterno e indipendente.

Le informazioni di base richieste dallo standard:

- Forma giuridica dell'impresa: ALL.V.IN. S.r.l.- ALLESTIMENTI VEICOLI INDUSTRIALI
- Codice/i di classificazione settoriale NACE: 29.20
- Dimensione dello stato patrimoniale (in euro): 6.330.653,00 €
- Fatturato (in euro): 10.363.332,00 €
- Numero di dipendenti in termini di equivalenti a tempo pieno: 41 dipendenti
- Paese di principale operatività e ubicazione dei beni significativi: Italia
- Sede legale e sede produttiva:
 - Sede legale: Via Gerolamo Romanino 1, 25122 Brescia (BS) - Italia
 - Sede operativa: Via dei Fitti 25-33, 25030 Maclodio (BS) - Italia

L'indice VSME è stato riportato a conclusione del presente Bilancio, al capitolo "Indice VSME".

Per ulteriori informazioni relative al presente Bilancio di Sostenibilità 2024, inviare una mail a:

amministrazione@allvinallestimenti.com

Il presente Bilancio di Sostenibilità 2024 di All.V.In. è stato realizzato con il supporto tecnico e metodologico di Premier Consulting.

Stime

Le categorie di materiali utilizzati derivano dall'inventario di magazzino aggiornato al 31.12.2024, mentre le informazioni relative ai cespiti provengono dal registro cespiti alla stessa data. Non è stato tuttavia possibile ricavare il quantitativo delle risorse impiegate; pertanto, le informazioni riportate si basano unicamente sull'identificazione qualitativa delle principali tipologie di materiali presenti.

I consumi energetici complessivi della flotta nel 2024 ammontano a 263,99 MWh, derivanti da 14.533,35 litri di gasolio e 12.978,27 litri di benzina. Il parametro di conversione da litri a MWh adottato è stabilito da EFRAG, basandosi su un valore medio a livello europeo.

Valutazione "If Applicable" e definizione dei temi materiali

La valutazione delle tematiche materiali è stata condotta applicando il principio **"If Applicable"**, in linea con le disposizioni degli standard VSME. Questo approccio ci ha consentito di analizzare gli impatti economici, ambientali e sociali delle nostre attività, concentrandoci sugli aspetti rilevanti e applicabili alla nostra realtà aziendale. I dati non riportati sono stati considerati non pertinenti secondo le linee guida di rendicontazione.

Abbiamo svolto le seguenti attività per identificare i **temi materiali**:

1. Analisi del contesto in cui operiamo
2. Esame della documentazione di settore
3. Valutazione degli impegni, progetti e iniziative ESG, incluse le strategie aziendali e le politiche specifiche.
4. Coinvolgimento della proprietà aziendale per le questioni di sostenibilità validando i temi di maggiore impatto.

Attività ESG ulteriori svolte: mappatura stakeholder e individuazione dei temi materiali

Nel 2024, in preparazione del nostro primo Bilancio di Sostenibilità, abbiamo intrapreso diverse iniziative volte a consolidare una gestione aziendale sempre più responsabile e trasparente. Tra queste, riveste particolare importanza lo sviluppo del processo di **mappatura degli stakeholder** e di **analisi degli impatti**, che presentiamo in questo documento anche se non previsto in modo esplicito dagli standard VSME.

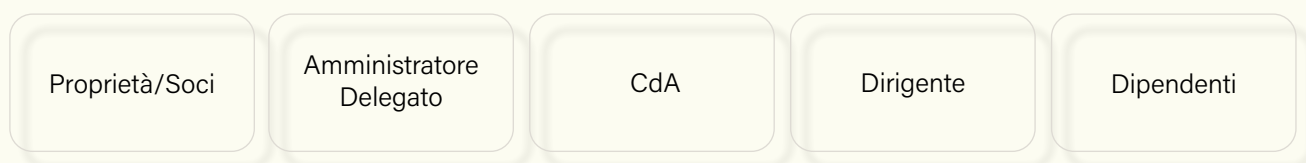
Mappatura degli stakeholder

La mappatura degli stakeholder rappresenta uno strumento fondamentale per identificare, analizzare e coinvolgere le parti interessate nel nostro ecosistema aziendale. Attraverso questo processo raccogliamo e comprendiamo le loro esigenze e aspettative, valutando in che modo All.V.In. risponde a tali istanze e in quali ambiti può rafforzare il proprio impegno.

La mappatura prevede una **classificazione delle diverse categorie di stakeholder** sulla base di criteri specifici, tra cui:

- il **ruolo** ricoperto all'interno o all'esterno dell'azienda;
- il **livello di influenza**, cioè quanto lo stakeholder ha la capacità di condizionare le decisioni, le strategie o le operazioni dell'azienda;
- il **livello di coinvolgimento** nei processi decisionali aziendali, ossia quanto lo stakeholder è impattato e interessato dalle attività e dalle decisioni dell'azienda.

Attraverso questo processo, abbiamo individuato come stakeholder chiave:



Analisi degli impatti

L'analisi degli impatti consente di valutare l'effettivo contributo positivo o negativo di un'organizzazione nei confronti dell'ambiente, della società e della governance.

Per All.V.In., gli impatti principali sono stati individuati nelle seguenti aree, che rappresentano le **linee guida** alla base della redazione del **Bilancio di Sostenibilità 2024**:

Impatti ambientali

- il consumo energetico (B3)
- l'utilizzo di materie prime (B7)
- la gestione dei rifiuti (B7)

Impatti sociali

- la forza lavoro (B8)
- le condizioni di salute e sicurezza sul lavoro (B9)
- le retribuzioni, contrattazione collettiva e formazione (B10)

Impatti sulla governance

- le condanne e sanzioni per corruzione e concussione (B11)

Adesione agli Obiettivi di Sviluppo Sostenibile dell'Agenda 2030

Il 25 settembre 2015, i 193 Paesi membri delle **Nazioni Unite** hanno approvato l'**Agenda 2030 per lo Sviluppo Sostenibile**, un piano d'azione globale che mira a promuovere il benessere delle persone, la tutela del pianeta e una crescita economica equa e duratura, attraverso la definizione di **17 Obiettivi di Sviluppo Sostenibile (SDGs)**. Ci impegniamo a integrare nella nostra strategia aziendale i **Sustainable Development Goals (SDGs)**, con l'obiettivo di fare in modo che le nostre attività creino valore condiviso per tutti gli stakeholder.

Di seguito presentiamo gli Obiettivi di Sviluppo Sostenibile che abbiamo scelto di perseguire come riferimento per il nostro percorso di crescita responsabile.

SDG s	Titolo	Target selezionato
 3 GOOD HEALTH AND WELL-BEING	Assicurare la salute e il benessere per tutti e per tutte le età	3.5. Rafforzare la prevenzione e il trattamento di abuso di sostanze, tra cui abuso di stupefacenti e l'uso nocivo di alcool 3.6. Entro il 2020, dimezzare il numero di decessi a livello mondiale e le lesioni da incidenti stradali
 5 GENDER EQUALITY	Raggiungere l'uguaglianza di genere e l'empowerment (maggiore forza, autostima e consapevolezza) di tutte le donne e le ragazze	5.5. Garantire alle donne la piena ed effettiva partecipazione e pari opportunità di leadership a tutti i livelli del processo decisionale nella vita politica, economica e pubblica
 8 DECENT WORK AND ECONOMIC GROWTH	Incentivare una crescita economica duratura, inclusiva e sostenibile, un'occupazione piena e produttiva ed un lavoro dignitoso per tutti	8.2 Raggiungere livelli più elevati di produttività economica attraverso la diversificazione, l'aggiornamento tecnologico e l'innovazione, anche attraverso un focus su settori ad alto valore aggiunto e settori ad alta intensità di manodopera 8.3. Promuovere politiche orientate allo sviluppo che supportino le attività produttive, la creazione di lavoro dignitoso, l'imprenditorialità, la creatività e l'innovazione 8.8. Proteggere i diritti del lavoro e promuovere un ambiente di lavoro sicuro e protetto per tutti i lavoratori, compresi i lavoratori migranti, in particolare le donne migranti, e quelli in lavoro precario.
 9 INDUSTRY, INNOVATION ET INFRASTRUCTURE	Costruire una infrastruttura resiliente e promuovere l'innovazione ed una industrializzazione equa, responsabile e sostenibile	9.2. Promuovere l'industrializzazione inclusiva e sostenibile e, entro il 2030, aumentare in modo significativo la quota del settore di occupazione e il prodotto interno lordo, in linea con la situazione nazionale, e raddoppiare la sua quota nei paesi meno sviluppati 9.5. Potenziare la ricerca scientifica, promuovere le capacità tecnologiche dei settori industriali in tutti i paesi, in particolare nei paesi in via di sviluppo, anche incoraggiando, entro il 2030, l'innovazione e aumentando in modo sostanziale il numero dei lavoratori dei settori ricerca e sviluppo ogni milione di persone e la spesa pubblica e privata per ricerca e sviluppo
 10 REDUCED INEQUALITIES	Ridurre l'ineguaglianza all'interno di e fra le Nazioni	10.4. Adottare politiche, in particolare fiscali, e politiche salariali e di protezione sociale, e raggiungere progressivamente una maggiore uguaglianza
 11 SUSTAINABLE CITIES AND COMMUNITIES	Rendere le città e gli insediamenti umani inclusivi, sicuri, duraturi e sostenibili	11.2. Entro il 2030, fornire l'accesso a sistemi di trasporto sicuri, sostenibili, e convenienti per tutti, migliorare la sicurezza stradale, in particolare ampliando i mezzi pubblici, con particolare attenzione alle esigenze di chi è in situazioni vulnerabili, alle donne, ai bambini, alle persone con disabilità e agli anziani
 12 RESPONSIBLE CONSUMPTION AND PRODUCTION	Garantire modelli sostenibili di produzione e di consumo	12.5. Entro il 2030, ridurre in modo sostanziale la produzione di rifiuti attraverso la prevenzione, la riduzione, il riciclaggio e il riutilizzo
 13 CLIMATE ACTION	Adottare misure urgenti per combattere il cambiamento climatico e le sue conseguenze	13.2. Integrare nelle politiche, nelle strategie e nei piani nazionali le misure di contrasto ai cambiamenti climatici
 16 PEACE, JUSTICE AND STRONG INSTITUTIONS	Promuovere società pacifiche e più inclusive per uno sviluppo sostenibile; offrire l'accesso alla giustizia per tutti e creare organismi efficienti, responsabili e inclusivi a tutti i livelli	16.5. Ridurre sostanzialmente la corruzione e la concussione in tutte le loro forme

2.2 B2 – Pratiche, politiche e iniziative future per la transizione verso un'economia più sostenibile

Nel nostro percorso di crescita abbiamo scelto di dotarci di strumenti, politiche e sistemi che ci permettono di operare in modo sempre più responsabile, tutelando le persone, la qualità del lavoro e l'integrità dei processi. Nel tempo abbiamo costruito un modello organizzativo che integra aspetti etici, sociali, ambientali e di sicurezza, in continuità con i valori che guidano la nostra realtà.

Abbiamo adottato una **Politica Integrata** che rappresenta il quadro di riferimento per le nostre azioni quotidiane: un documento, consultabile dal nostro sito web, che unisce impegni in tema di **qualità, salute e sicurezza, parità di genere, responsabilità amministrativa e tutela dell'ambiente**. Tale politica definisce la nostra intenzione di migliorare costantemente i processi, prevenire incidenti e non conformità, ridurre i rischi per le persone e garantire la conformità alle normative applicabili.

A supporto di questo approccio abbiamo conseguito diverse certificazioni, che costituiscono la base strutturale della nostra gestione: la **ISO 9001:2015**, che assicura la qualità e la tracciabilità dei processi; la **ISO 45001:2018**, che attesta un sistema solido per la tutela della salute e sicurezza nei luoghi di lavoro; e la **UNI/PdR 125:2022**, che riconosce il nostro impegno nella promozione della parità di genere, dell'inclusione e di opportunità eque per tutte le persone che lavorano con noi.

Il nostro **Codice Etico** rappresenta un ulteriore pilastro: definisce i principi di legalità, correttezza, rispetto, trasparenza e tutela della dignità delle persone, oltre a ribadire il rifiuto di ogni forma di comportamento discriminatorio, scorretto o contrario ai nostri valori. Accanto a esso, abbiamo introdotto una **Politica Aziendale sulle Sostanze**, che promuove stili di vita sani e responsabili, prevenendo situazioni a rischio e tutelando la sicurezza individuale e collettiva.

Nel tempo abbiamo rafforzato anche le pratiche di **protezione dei dati personali**, dotandoci di una **Privacy Policy** pubblica dedicata per **clienti, fornitori ed anche per i candidati**, nel pieno rispetto del GDPR. L'utilizzo dei sistemi di videosorveglianza è regolato attraverso l'**apposita informativa privacy** da procedure trasparenti, autorizzate dagli enti competenti, che garantisce un equilibrato rapporto tra sicurezza e tutela della privacy.

Sul piano della governance, ci siamo dotati della **procedura di whistleblowing conforme al D.Lgs. 24/2023**, implementata attraverso una piattaforma digitale, che consente la gestione delle segnalazioni in totale riservatezza, anonima e protetta di comportamenti potenzialmente irregolari. L'accesso al portale avviene tramite QR-Code o link, rendendo lo strumento facilmente raggiungibile da chiunque voglia segnalare comportamenti illeciti o non conformi. Il sistema permette di inviare segnalazioni anche in forma anonima, di allegare documenti e di monitorare l'avanzamento della pratica senza mai rivelare la propria identità.

Nel 2024 abbiamo inoltre ottenuto dall'Autorità Garante della Concorrenza e del Mercato il **Rating di Legalità con punteggio di una stella+**, un riconoscimento che testimonia il nostro impegno verso comportamenti improntati a trasparenza, legalità e gestione responsabile della nostra attività.

La centralità delle persone si traduce inoltre in un investimento costante nella formazione tecnica e sulla sicurezza, nella promozione del benessere, nella sorveglianza sanitaria e nella valutazione dei rischi specifici.

Per garantire un approccio responsabile alla salute e sicurezza, adottiamo un **Documento di Valutazione dei Rischi (DVR)** che analizza in modo sistematico tutti i rischi presenti nelle nostre attività e nei reparti operativi. Ogni mansione viene esaminata tramite schede dettagliate che descrivono le attività svolte, i rischi correlati, i DPI necessari e gli eventuali controlli sanitari previsti. Il DVR considera rischi specifici quali rumore, vibrazioni, agenti chimici, stress lavoro-correlato e movimentazione dei carichi, e comprende un piano di interventi di miglioramento volto a prevenire infortuni e garantire un ambiente di lavoro conforme alla normativa.

Il nostro impegno nel favorire un ambiente inclusivo e rispettoso è concretizzato anche attraverso il documento pubblico **Manifesto per la Parità di Genere**, disponibile sul nostro sito e diffuso tramite canali digitali e materiali informativi, che afferma in modo chiaro i nostri valori, le nostre responsabilità e le azioni volte alla valorizzazione delle differenze.



OBIETTIVI FUTURI

Pur non disponendo ancora di una certificazione ambientale specifica, integriamo nei nostri processi principi di efficienza, uso consapevole delle risorse e prevenzione degli impatti, impegnandoci a migliorare la performance ambientale attraverso scelte responsabili, tra cui l'installazione, prevista per il 2025, di un **impianto fotovoltaico presso la sede di Macclodio**. Tra le iniziative di governance previste per i prossimi mesi, rientra inoltre l'**adozione del Modello Organizzativo 231/2001**, programmata entro settembre 2025. Questo passo permetterà di rafforzare ulteriormente il sistema di controllo interno e la prevenzione dei rischi, consolidando trasparenza, legalità e responsabilità nella gestione aziendale.

Di seguito viene riportata la tabella con le politiche presenti e gli obiettivi adottati verso un'economia sostenibile

Ambito	Esistenza di pratiche/ politiche/ iniziative future di sostenibilità che affrontano il tema (Sì/No)	Se esistenti, sono pubblicamente disponibili? (Sì/No)	Le politiche in essere prevedono dei target? (Sì/No)
Cambiamento climatico	No	-	-
Inquinamento	No	-	-
Acqua e risorse marine	No	-	-
Biodiversità ed ecosistemi	No	-	-
Economia Circolare	No	-	-
Forza lavoro propria	Sì	Sì	No
Lavoratori nella catena del valore	No	-	-
Comunità interessate	No	-	-
Consumatori e utenti finali	No	-	-
Condotta aziendale	Sì	No	No



3. Metriche ambientali

3.1 B3 – Energia ed emissioni di gas serra

Pur non essendo un'azienda energivora, in ALL.V.In. riconosciamo l'importanza di un utilizzo efficiente e consapevole dell'energia nelle proprie attività operative e gestionali. L'energia elettrica rappresenta la principale fonte di consumo, legata soprattutto all'uso degli impianti di officina, delle attrezzature per l'allestimento dei veicoli e delle strutture aziendali. Per questo motivo, poniamo attenzione al monitoraggio dei consumi.

Consumo totale di energia MWh

Consumo di combustibile	UdM	2024
Diesel	L	14.533,35
Benzina		12.978,27
Totale consumo di combustibile		27.511,62
	MWh	263,99
Consumo di elettricità		
Totale energia elettrica acquistata	MWh	98,76
da fonti energetiche non rinnovabili		100%
Totale consumi energetici		362,75

Nel corso del **2024**, il **fabbisogno energetico complessivo** aziendale è stato pari a **362,75 MWh**, provenienti interamente da due vettori che sono **energia elettrica acquistata e carburanti fossili**, entrambi provenienti da fonti non rinnovabili.

Fra le fonti non rinnovabili rientrano i carburanti fossili (gasolio e benzina), i quali hanno contribuito per **263,99 MWh**, pari al **72,8%** del fabbisogno energetico complessivo e la totalità di energia elettrica.

Energia elettrica

L'energia elettrica rappresenta la principale ed unica fonte energetica utilizzata nelle nostre attività. Il consumo è legato all'alimentazione degli impianti e delle attrezzature di officina impiegate negli allestimenti dei veicoli, nonché ai sistemi di illuminazione e climatizzazione degli ambienti di lavoro.

Non utilizziamo caldaie a gas metano, per questo non registriamo consumi di energia termica. Il riscaldamento degli spazi è assicurato pertanto dagli impianti di climatizzazione elettrici, mentre la produzione di acqua calda sanitaria avviene tramite boiler elettrici.

Attualmente non è presente alcuna forma di autoproduzione energetica, poiché non ci siamo ancora dotati di un impianto fotovoltaico. Tuttavia, è prevista per il **2025 l'installazione di un impianto fotovoltaico** presso la sede operativa di Macloedio, con l'obiettivo di incrementare la quota di energia rinnovabile utilizzata e ridurre progressivamente l'impatto ambientale legato ai consumi elettrici.

Combustibili e flotta aziendale

La nostra flotta è composta da due autovetture ad uso aziendale e da quattro autocarri diesel. Questi mezzi vengono utilizzati principalmente per il trasporto di materiali tra la nostra sede operativa e i cantieri esterni a quali ci affidiamo per diverse lavorazioni, nonché per le attività di smaltimento dei rifiuti per i quali siamo autorizzati al trasporto. A supporto delle attività di movimentazione interna, disponiamo inoltre di **due muletti elettrici**.

Il **consumo complessivo di combustibili** è stato pari a **27.511,62 litri**, di cui 14.533,35 litri di gasolio e 12.978,27 litri di benzina.

Emissioni lorde di gas a effetto serra (GHG)

Le emissioni di gas a effetto serra (GES) — tra cui **anidride carbonica (CO₂)**, **metano (CH₄)**, **protossido di azoto (N₂O)** e **altri gas fluorurati** — sono un indicatore chiave dell’impatto ambientale delle attività umane che contribuiscono ai cambiamenti climatici.

Ai fini del monitoraggio e della rendicontazione, abbiamo adottato il **GHG Protocol**, che classifica le emissioni in:

- **Scope 1 (dirette)**: emissioni da fonti possedute o controllate dall’impresa (es. combustione in impianti e attrezzature, flotta aziendale, eventuali processi industriali).
- **Scope 2 (indirette da energia)**: emissioni associate all’elettricità, calore o vapore acquistati e consumati dall’impresa, prodotti da terzi.
- **Scope 3 (altre indirette)**: emissioni lungo la catena del valore a monte e a valle (es. beni e servizi acquistati, trasporti, uso e fine vita dei prodotti). Lo Scope 3 è più ampio e complesso da quantificare poiché riguarda attività non direttamente controllate.

Per il 2024 abbiamo quantificato le **emissioni lorde di Scope 1 e Scope 2** in coerenza con il GHG Protocol, utilizzando dati di attività (consumi energetici e carburanti) e appropriati fattori di emissione. Le principali fonti includono il **consumo di carburante** proveniente dalla flotta aziendale (Scope 1) e l’**elettricità acquistata** (Scope 2). Le **emissioni lorde di Scope 1 e Scope 2** per l’anno 2024 sono sintetizzate nella tabella seguente.

Emissioni Scope 1 e 2

Emissioni dirette di GHG (tCO ₂ e) ¹	2024	%
Diesel	36,48	34%
Benzina	27,05	25%
Totale emissioni Scope 1	63,53	59%
Emissioni indirette di GHG da consumi energetici (tCO ₂ e) ²	2024	%
Elettricità acquistata (Market-Based)	43,57	41%
Scope 1 e Scope 2	107,1	100%



Il totale di emissioni di Scope 1 e 2 è di 107,1 tCO₂e.
La quota maggiore di emissioni proviene dalla combustione dei carburanti che rappresenta il 59% delle emissioni; invece, il restante 41% proviene dal consumo di energia elettrica.

Intensità emissiva

L’**intensità emissiva** è un indicatore chiave delle performance ambientali: si ottiene rapportando le **emissioni lorde di CO₂e** al **fatturato**. Indicato in **tCO₂e/€**, consente di valutare l’efficienza dei processi produttivi, perché contestualizza le emissioni rispetto all’output generato.

Intensità emissiva	UdM	2024
Scope 1 e 2	tCO ₂ e	107,1
Fatturato	€	10.363.332,00
Intensità emissiva	tCO ₂ e/€	1,03345

¹ Per il calcolo delle emissioni di Scope 1 sono stati utilizzati i fattori pubblicati dal Dipartimento dell’Ambiente, dell’Alimentazione e degli Affari rurali (DEFRA UK) 2021-2024.
² Per il calcolo delle emissioni di Scope 2 è stato utilizzato il metodo di calcolo Market Based (MB), ovvero si basa sulle emissioni di CO₂ emesse dai fornitori di energia da cui l’organizzazione acquista l’elettricità. Secondo questa metodologia, inoltre, per gli acquisti di energia elettrica proveniente da fonti rinnovabili certificate si attribuisce un fattore emissivo pari a zero. È stato utilizzato il fattore di emissione dell’AIB – Residual Mixes 2021-2024 dell’Italia: 0,4412

Sulla base dei dati disponibili, l'indicatore evidenzia che per generare un euro di fatturato l'intensità emissiva di All.V.In. è pari a soli 1,03345 tCO₂e, ossia 1.033,45 kg CO₂e per ogni milione di euro. Questo valore rappresenta la quantità di emissioni dirette e indirette da energia elettrica associate alla creazione di valore economico che abbiamo generato nel 2024.

L'indicatore costituisce, dunque, un parametro utile per monitorare nel tempo il grado di disaccoppiamento tra crescita economica e impatti climatici: a parità di perimetro metodologico, una diminuzione dell'intensità emissiva segnerà una maggiore efficienza ambientale e un miglioramento delle performance di sostenibilità.

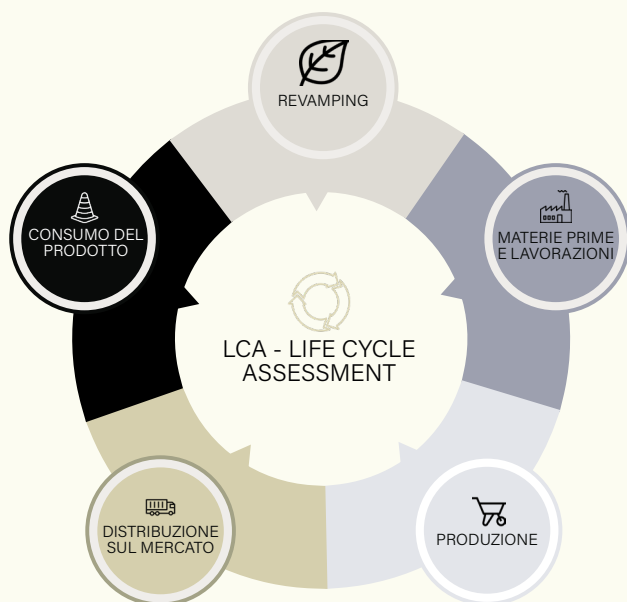
3.2 B6 – Acqua

Nel 2024, il prelievo totale di **acqua sotterranea** proveniente da **acquedotto pubblico** è stato di **150,02 m³**. L'acqua viene impiegata solamente per **motivi igienico-sanitari**.

3.3 B7 – Uso delle risorse, economia circolare e gestione dei rifiuti

L'economia circolare in All.V.In.

La nostra attività di progettazione e innovazione si fonda su un approccio orientato all'economia circolare e alla riduzione dell'impatto ambientale lungo l'intero ciclo di vita dei prodotti. Ogni nuovo dispositivo o allestimento nasce dalla volontà di realizzare soluzioni durevoli, riparabili, riutilizzabili e capaci di ridurre al minimo la produzione di rifiuti, sia nella fase produttiva sia durante l'utilizzo operativo.



Quando sviluppiamo un nuovo progetto, adottiamo una logica ispirata al **Life Cycle Assessment (LCA)**, valutando anticipatamente come le scelte tecniche incidano sulle diverse fasi del ciclo di vita: dalla selezione delle materie prime alla produzione, dall'utilizzo dei materiali ai processi di manutenzione, fino al loro fine vita.

Questo ci permette di individuare, sin dalle prime fasi di progettazione, le soluzioni più sostenibili per ridurre l'impatto ambientale complessivo del prodotto.

Utilizziamo **materiali a basso impatto ambientale** e, dove possibile, **componenti riutilizzabili o ricondizionabili, stimati in una quota che può arrivare fino all'80% del totale**. Questa scelta riduce la dipendenza da fornitori esterni, facilita le attività di revamping e consente, nel tempo, di sviluppare nuovi prototipi e dispositivi sfruttando parti già esistenti, diminuendo così la necessità di nuova produzione.

La nostra filiera integra, inoltre, una parte significativa di produzione esternalizzata, che consente di ridurre l'impatto ambientale dei trasporti e di limitare le lavorazioni energivore interne, mentre la consegna del prodotto completo al cliente elimina la necessità di ulteriori fasi produttive potenzialmente inquinanti. Molte delle nostre **soluzioni sono progettate per essere facilmente smontabili**, così da favorire il recupero o la sostituzione selettiva di singoli componenti senza generare rifiuti misti difficili da trattare.

L'utilizzo di **dispositivi a basso consumo e ad alimentazione elettrica** contribuisce ulteriormente alla riduzione delle emissioni durante la fase di utilizzo. Inoltre, il loro impiego non comporta la necessità di manutenzione ordinaria che possa produrre rifiuti pericolosi o materiali altamente inquinanti.

In quest'ottica, il nostro **modello di sviluppo integra** in modo naturale le **priorità indicate dalle roadmap regionali** per l'innovazione, i **criteri del Green Public Procurement** e le **linee guida per la gestione responsabile dei rifiuti**, con l'obiettivo di contribuire concretamente alla transizione verso un sistema più sostenibile e circolare. Ogni nuovo progetto nasce quindi già predisposto per minimizzare l'impatto ambientale e massimizzare la durabilità, l'efficienza e la possibilità di recupero delle sue componenti.

La gestione dei rifiuti

Ogni anno monitoriamo con attenzione le **tipologie di rifiuto generate dalle nostre attività**, assicurandoci che tutte le operazioni di raccolta e smaltimento siano svolte nel pieno **rispetto della normativa vigente** e secondo **criteri di tracciabilità e corretta gestione**.

I dati rendicontati fanno riferimento ai rifiuti effettivamente prodotti e conferiti, così come risultano dal MUD annuale, che include esclusivamente i rifiuti generati dalle nostre lavorazioni.

Adottiamo un uso responsabile delle risorse, depositando in magazzino le giacenze e riutilizzando pallet e bancali ogni volta che è possibile, così da ridurre la produzione di rifiuti legati agli imballaggi. Il materiale acquistato arriva generalmente su bancali ed è confezionato con film plastico, cartone e altri materiali protettivi: questi vengono selezionati, riutilizzati quando idonei oppure avviati alla raccolta differenziata attraverso i circuiti dedicati.

La nostra operatività comporta una **produzione limitata e ben circoscritta di rifiuti speciali**. Molti degli articoli citati nel documento sulla valutazione del rischio chimico—come detersivi, lubrificanti, vernici o spray tecnici—non sono classificati come rifiuti speciali perché utilizzati in quantità molto contenute e con dinamiche assimilabili a un consumo civile, come nel caso delle bombolette spray per verniciatura (circa 3-4 all'anno). Queste sostanze, pur essendo accompagnate dalle relative schede tecniche di sicurezza, non rientrano tra i rifiuti pericolosi soggetti a tracciabilità e non generano flussi significativi.

I rifiuti non pericolosi, quali carta, plastica e secco, vengono gestiti attraverso la **raccolta comunale ordinaria**, grazie ai contenitori presenti presso la sede. Per i rifiuti non pericolosi iscritti al nostro Albo Gestori Ambientali—ad esempio imballaggi in legno, rottami di alluminio o schede elettriche—siamo autorizzati al trasporto in conto proprio e li conferiamo direttamente presso impianti autorizzati, secondo quanto previsto dalla nostra iscrizione.



Alcune tipologie di rifiuti richiedono invece una **gestione esterna tramite operatori specializzati**.

È il caso delle **batterie esauste**, classificate come rifiuti pericolosi, che vengono ritirate periodicamente da uno smaltitore autorizzato sulla base dei quantitativi prodotti (circa tre batterie al mese). Lo stesso avviene per gli spezzoni di cavi elettrici contenenti rame: il ritiro è programmato in base alla produzione e avviene tramite trasportatore autorizzato. Quando si accumulano materiali metallici come lamierini o scarti di taglio del ferro e dell'alluminio, lo smaltitore viene contattato per il recupero secondo le modalità previste.

Nel **2024** sono stati generati complessivamente **15,14 t di rifiuti**, di cui solo **2,51 t sono pericolosi**, pari al **17%**, e **12,63 t non pericolosi**, equivalenti all'**83%**. Tutti i rifiuti generati sono stati destinati a smaltimento.

Tipo di rifiuto	UdM	Quantità
Batterie esauste	t	2,51
Schede elettriche		0,17
Cavi elettrici di rame		2,86
Rottami di ferro/acciaio		4,46
Rottami alluminio		3,21
Imballaggi in legno		1,92
Totale		15,14

Le nostre risorse

Materiali

Nello svolgimento delle nostre attività, utilizziamo diverse famiglie di materiali e componenti.

La prima macro-famiglia è costituita dai **componenti elettrici ed elettronici** impiegati nei sistemi di segnalazione: pannelli e moduli a LED, pannelli a messaggio variabile (PMV) monocromatici e full-color, dispositivi di illuminazione e segnalazione (barre luminose, traffic advisor, torce e lampeggianti), nonché schede elettroniche, controller e driver per la gestione delle funzioni e dei segnali. A questi si affiancano i **dispositivi di interfaccia uomo-macchina**, come touch screen e pannelli operatore, che consentono il controllo e il monitoraggio dei sistemi installati sui veicoli o sulle infrastrutture.

Una seconda area rilevante riguarda le **strutture metalliche e la carpenteria**, che comprendono basamenti, telai, staffe, piastre, lamiere e altri elementi strutturali necessari al supporto e al fissaggio dei dispositivi elettronici e dei corpi illuminanti. Si tratta di componenti che, pur con valore unitario spesso contenuto, sono molto numerosi e rappresentano una parte significativa dei materiali impiegati, con un ruolo importante anche in ottica di recupero e riciclo dei metalli a fine vita.

Un'ulteriore macrocategoria di materiali è rappresentata dai **cablaggi e dai materiali di connessione** (cavi, connettori, cablaggi pre-assemblati, adattatori), essenziali per garantire l'alimentazione e la comunicazione tra i diversi dispositivi elettronici. A questi si aggiungono le batterie e i sistemi di accumulo energetico, utilizzati per assicurare l'autonomia operativa dei sistemi mobili o di emergenza.

Infine completano il **quadro le minuterie e i materiali ausiliari**, che includono viteria, bulloneria e rondelle, tasselli ed elementi di ancoraggio, sistemi di fissaggio per guaine e cablaggi (clip, supporti, passacavi), connettori e contatti elettrici, nastri isolanti e adesivi, fascette, piccola utensileria di consumo (ad esempio punte e accessori per lavorazioni) e altra piccola componentistica tecnica, fondamentali per l'assemblaggio, l'installazione e la messa in opera delle soluzioni fornite e parte strutturale della gestione operativa quotidiana.

Questi materiali costituiscono il **magazzino aziendale**, collocato all'interno dello stesso edificio dell'officina, in un'area dedicata e fisicamente distinta dagli spazi produttivi.



Cespiti

Oltre ai materiali e alla minuteria di magazzino, la nostra attività si basa su un insieme di beni durevoli (cespiti) che costituiscono la dotazione strutturale dell'officina e degli uffici.

Rientrano in questa categoria i principali macchinari:

- per le lavorazioni di carpenteria, come presse piegatrici, cesoie, calandre, macchine per il taglio al plasma;
- gli impianti ausiliari quali compressori ed essiccatori dell'aria compressa;
- le attrezzature specifiche da banco e portatili quali trapani, saldatrici, smerigliatrici, rivettatrici, chiavi dinamometriche.

A questi si affiancano i carrelli elevatori e i carrelli di movimentazione interna, le rastrelliere portabobine e gli espositori per lo stoccaggio ordinato di materiali e semilavorati, oltre alle attrezzature per la pulizia tecnica, ad esempio idropulitrici.



LOCALE

COMUNE DI BRESCIA

28 maggio 1974



4. Metriche sociali

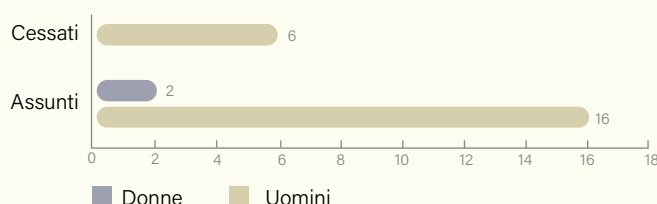
4.1 B8 – Forza lavoro - Caratteristiche generali

Le persone in All.V.In.

Ai fini del VSME Base, abbiamo rilevato la nostra forza lavoro alla chiusura del periodo in equivalenti a tempo pieno (FTE)³. Al 31 dicembre 2024 risultano **40 dipendenti** contro i 28 registrati il 1° gennaio 2024, a evidenza dell'**incremento e del consolidamento del nostro organico nel corso dell'anno**.

Si sono verificate **6 cessazioni** tutte riferite a personale maschile, ma sono anche state registrate **18 assunzioni**, nello specifico 16 uomini e 2 donne.

Assunzioni e cessazioni nel 2024



La tutela dell'occupazione per noi si concretizza nell'impegno a mantenere una struttura lavorativa stabile e consolidata: **l'87,8% dei dipendenti è assunto a tempo indeterminato**, mentre il restante **12,2% a tempo determinato**. Nello specifico, 33 uomini e 2 donne hanno un contratto indeterminato, e 4 uomini e 1 donna determinato.

Inoltre, la nostra forza lavoro è interamente **full-time** e composta esclusivamente da personale di **nazionalità italiana**.

Ripartizione della forza lavoro per tipologia di contratto nel 2024



4.2 B9 – Salute e sicurezza

Nel 2024 sono stati registrati **2 infortuni**, per un totale di 24 giornate lavorative perse su un ammontare complessivo di ore lavorate nell'anno di 60.692, con nessun caso di malattia professionale o decesso. Si è registrato inoltre un solo near miss⁴.

³ FTE (Full Time Equivalent) indica il numero di dipendenti calcolato in "equivalenti a tempo pieno", ossia rapportando i contratti part-time alla loro proporzione rispetto a un tempo pieno. In questo modo il dato riflette la reale quantità di lavoro prestata complessivamente, indipendentemente dalla tipologia di contratto.

⁴ Si intende un "mancato infortunio", ovvero un evento imprevisto che avrebbe potuto causare danni a persone, cose o impianti, ma che non ha prodotto conseguenze effettive grazie a circostanze fortuite o all'intervento tempestivo del personale. Il monitoraggio dei near miss consente di individuare situazioni potenzialmente pericolose e di adottare misure preventive prima che si verifichino incidenti reali.

Il **tasso di infortuni è pari al 0,03** (infortuni per 1.000 ore lavorate), l'**indice di frequenza si attesta a 32,96**, mentre l'**indice di gravità risulta pari a 0,41**, valori che confermano un livello di rischio contenuto e una gestione efficace della sicurezza aziendale.

Anno	N. infortuni	n. di ore lavorate da un dipendente a tempo pieno nel periodo di rendicontazione	n. totale di ore lavorate in un anno da tutti i dipendenti nel periodo di rendicontazione	n. di decessi derivanti da infortuni sul lavoro o malattie professionali	Tasso di infortuni
2024	2	1.711,5	60.692	0	0,03

Questi risultati sono stati raggiunti grazie all'adozione di un approccio strutturato e integrato, conforme ai requisiti del **D.Lgs. 81/2008** e alle migliori prassi di prevenzione, orientato alla protezione delle persone e al miglioramento continuo delle condizioni di lavoro delle nostre risorse umane.

La tutela della salute e della sicurezza dei lavoratori rappresentano per noi di All.V.In. un valore fondante e una priorità gestionale.

Siamo **certificati secondo la norma ISO 45001:2018**, che attesta l'adozione di un sistema di gestione per la salute e sicurezza sul lavoro fondato su criteri di responsabilità, prevenzione e partecipazione attiva del personale. Tale sistema è formalizzato nella **Politica Integrata per la Qualità e la Sicurezza**, documento che esprime l'impegno della Direzione a garantire un ambiente di lavoro sicuro, salubre e rispettoso della dignità di ciascun collaboratore. La Politica è diffusa a tutti i livelli aziendali e prevede formazione costante, gestione dei rischi in ogni fase del processo produttivo, aggiornamento periodico delle valutazioni e obiettivi SMART (ossia Specifici, Misurabili, Raggiungibili, Realistici e Temporizzati) in materia di sicurezza e qualità.

In attuazione di tali principi, disponiamo del **Documento di Valutazione dei Rischi (DVR)** e di valutazioni specifiche dedicate ai principali fattori di rischio: rumore, vibrazioni, agenti chimici e stress lavoro-correlato. Questi documenti sono redatti e aggiornati dal Datore di Lavoro, con la collaborazione del Responsabile del Servizio di Prevenzione e Protezione (RSPP), del Medico Competente e del Rappresentante dei Lavoratori per la Sicurezza (RLS), garantendo il coinvolgimento diretto dei lavoratori in ogni fase di analisi e revisione.

Le misurazioni fonometriche e vibrometriche vengono eseguite da tecnici qualificati, utilizzando strumentazione certificata e in condizioni operative reali. Gli esiti di tali indagini hanno consentito di definire adeguate misure di prevenzione e protezione e di pianificare la **sorveglianza sanitaria periodica**, in funzione delle mansioni e dei livelli di esposizione.

Per ridurre l'esposizione ai rischi, l'azienda fornisce a tutti i dipendenti **Dispositivi di Protezione Individuale (DPI)** conformi alle normative vigenti e specifici per ciascun ruolo operativo. Tra questi rientrano guanti antitaglio e antivibrazione, occhiali e visiere protettive, cuffie o inserti auricolari antirumore, calzature di sicurezza con puntale rinforzato, indumenti ignifughi e ad alta visibilità, nonché mascherine o respiratori filtranti per la protezione da polveri e sostanze chimiche. Tutti i DPI sono consegnati, registrati e sostituiti periodicamente secondo procedure interne di tracciabilità.

L'impegno verso la prevenzione si estende anche agli aspetti comportamentali: la **Politica aziendale sulle sostanze** vieta l'assunzione, la detenzione e la distribuzione di alcol o droghe in azienda, promuovendo stili di vita sani e una cultura di responsabilità individuale e collettiva.

Il **Codice Etico** rafforza ulteriormente questa visione, ribadendo il nostro impegno a garantire un ambiente di lavoro sano e sicuro, garantendo la sicurezza sul luogo di lavoro attraverso l'implementazione rigorosa delle disposizioni di legge e promuovendo attivamente una solida cultura della prevenzione attraverso programmi formativi dedicati e continui.

In un'ottica di miglioramento continuo, riesaminiamo periodicamente le nostre procedure e obiettivi, promuovendo la partecipazione attiva dei lavoratori e la cooperazione con enti esterni preposti alla sicurezza. Questo approccio integrato consente di garantire un ambiente di lavoro sicuro, sano e orientato alla tutela del benessere fisico e psicosociale di tutte le persone che operano in All.V.In.

Nello specifico, dalle valutazioni ufficiali dei rischi, emerge che non si presentano esposizioni a rischi gravi o significativi per i nostri lavoratori.

Stress lavoro-correlato



La valutazione, condotta con **metodologia INAIL** e suddivisa per gruppi omogenei (impiegati e operai), ha evidenziato un **livello di rischio "non rilevante"** per entrambe le categorie. Non sono state riscontrate condizioni organizzative, carichi di lavoro o dinamiche relazionali che possano determinare stress significativo. L'aggiornamento è programmato ogni tre anni.

Vibrazioni



Le misurazioni vibrometriche, eseguite con strumentazione certificata su utensili e mezzi effettivamente utilizzati, hanno mostrato valori **ampiamente inferiori ai limiti d'azione previsti dal D.Lgs. 81/2008**. L'esposizione effettiva dei lavoratori è risultata molto bassa, tale da non richiedere misure correttive specifiche oltre a quelle già in atto (formazione, DPI, manutenzione periodica e sorveglianza sanitaria).

Rischio chimico



La valutazione delle esposizioni ad agenti chimici (vernici, solventi, spray e detersivi) ha identificato un **rischio irrilevante per la salute e la sicurezza**.

Le sostanze utilizzate sono impiegate in quantità ridotte, prevalentemente in forma spray o tramite applicazione controllata, con locali aerati e dispositivi di protezione individuale (guanti, maschere filtranti, occhiali). È presente, inoltre, un adeguato deposito di bombole all'esterno del locale officina. Non risultano agenti cancerogeni o mutageni, né attività a rischio di inalazione o assorbimento significativi. Tutte le sostanze sono gestite con **schede di sicurezza aggiornate e stoccaggio conforme**.

Rumore



Le postazioni di lavoro (carpenteria leggera, elettrauto e magazzino) non generano livelli sonori oltre i limiti di esposizione giornaliera. L'utilizzo dei **DPI acustici quali otoprotettori** e la manutenzione delle attrezzature garantiscono l'esposizione entro valori di sicurezza, senza necessità di ulteriori interventi di mitigazione.

Le analisi tecniche confermano pertanto che i nostri dipendenti non sono esposti a rischi significativi per la salute e la sicurezza. Tutti i valori di esposizione rilevati risultano al di sotto delle soglie di attenzione, grazie a:

- corretta gestione preventiva e manutentiva;
- adozione di DPI adeguati;
- ambienti di lavoro salubri e aerati;
- formazione specifica sulle corrette procedure di sicurezza nell'utilizzo delle molteplici attrezzature di lavoro;
- sorveglianza sanitaria periodica.

L'insieme delle misure adottate consente quindi di classificare l'esposizione complessiva come **basso rischio**, coerente con la natura della nostra attività aziendale.

4.3 B10 – Contrattazione collettiva, retribuzione e formazione

Contrattazione collettiva e retribuzioni

La totalità del personale è inquadrata secondo il Contratto Collettivo Nazionale del Lavoro Metalmeccanica-Industria. Le condizioni economiche e normative applicate rispettano integralmente quanto previsto dal CCNL e garantiscono retribuzioni pari o superiori ai minimi contrattuali di legge.

Nel 2024, l'analisi della struttura retributiva ha evidenziato un divario retributivo di genere pari al 29,51%, da considerarsi fisiologico e legato alla natura dell'attività aziendale, che opera in un settore prevalentemente tecnico e manifatturiero, caratterizzato pertanto da una forte presenza maschile.

La maggior parte del personale maschile ricopre infatti ruoli operativi come elettricisti, carpentieri, magazzinieri e tecnici d'officina, mentre le lavoratrici sono prevalentemente impiegate in funzioni amministrative e commerciali.

Assicuriamo comunque **parità di trattamento economico a parità di ruolo, livello e anzianità**, nel pieno rispetto dei principi di equità, trasparenza e non discriminazione sanciti dal nostro **Codice Etico** e dalla normativa vigente.

Focus - Certificazione UNI/PdR 125:2022

Dato il divario fisiologico legato a un settore prevalentemente maschile, legato alla natura tecnica delle mansioni svolte, abbiamo deciso di intraprendere il percorso di ottenimento della Certificazione UNI/PdR 125:2022, con l'obiettivo di rafforzare il nostro impegno verso la **parità di genere e la valorizzazione delle diversità**, in coerenza con quanto già previsto nel nostro Codice Etico.

Abbiamo così ottenuto nel 2024 la certificazione **UNI/PdR 125:2022 – Sistema di Gestione per la Parità di Genere**, rilasciata da Q-AID Assessment & Certification e valida fino al 2027, con un **punteggio complessivo del 64,4%**, risultato che supera la soglia minima prevista e conferma l'efficacia delle politiche adottate in materia di equità e inclusione.



0 casi di
discriminazione nel
2024

Questa importante attestazione riconosce l'impegno dell'azienda nel promuovere una cultura organizzativa improntata all'equità, all'inclusione e alle pari opportunità, in linea con i principi sanciti dal Codice Etico, che già prevede la tutela della diversità, il rifiuto di ogni forma di discriminazione e la valorizzazione delle risorse umane.

Il **Manuale di Gestione per la Parità di Genere** definisce in modo strutturato le modalità con cui l'organizzazione persegue tali obiettivi, agendo su sei aree chiave previste dalla norma:

1. **Cultura e strategia** – promozione di una cultura aziendale inclusiva e rispettosa delle diversità;
2. **Governance** – responsabilità chiare e monitoraggio continuo da parte del Comitato Guida e della Direzione;
3. **Processi HR** – criteri oggettivi e trasparenti nei processi di selezione, valutazione e sviluppo;
4. **Opportunità di crescita e inclusione** – azioni per favorire la presenza femminile nei ruoli di responsabilità;
5. **Equità retributiva** – analisi periodica delle retribuzioni a parità di livello e mansione;
6. **Tutela della genitorialità e conciliazione vita-lavoro** – misure di flessibilità, welfare e sostegno alla famiglia

Il sistema, basato sul ciclo di miglioramento continuo Plan-Do-Check-Act (PDCA), prevede il monitoraggio di indicatori (KPI) qualitativi e quantitativi, la definizione di obiettivi annuali e la verifica dei risultati attraverso audit interni e riesami periodici. Fra i punti di forza aziendali su tale tematica si sottolineano:

- il coinvolgimento diretto della Direzione e del personale sui temi della parità di genere;
- la coerenza tra il sistema di gestione e i valori aziendali;
- l'adozione di iniziative di welfare aziendale accessibili a tutto il personale, come l'adesione al fondo sanitario Metasalute e la distribuzione di buoni carburante senza distinzione di genere.

Formazione del personale

Per noi di All.V.In. la formazione rappresenta un pilastro fondamentale: crediamo che accrescere competenze e consapevolezza delle nostre persone significhi investire nel futuro dell'azienda, nella sicurezza quotidiana e nella qualità del lavoro che svolgiamo.

Lavoriamo in un ambito di **alta specializzazione**, lontano dalla routine: per questo l'inserimento dei nuovi colleghi segue un **percorso lungo e strutturato**, nel quale la crescita tecnica procede di pari passo con l'apprendimento dei comportamenti sicuri e delle procedure. Valorizziamo il ricambio tra **"veterani" e giovani**: le persone con maggiore esperienza hanno il compito di **trasferire il sapere e fare mentoring**, così da garantire continuità, standard elevati e cultura della sicurezza.

Attraverso una formazione continua, ci assicuriamo di rimanere al passo con l'evoluzione tecnologica e l'innovazione dei nostri processi, elementi che da sempre contraddistinguono la nostra realtà.

Nel 2024 la formazione è stata continua e tracciata: in media ogni dipendente di sesso **maschile** ha svolto **38 ore di formazione**, mentre per le dipendenti **donne la media è stata di 8,5 ore**.

La differenza fra i due valori è riconducibile alla diversa composizione dei ruoli aziendali: le attività operative e tecniche, che richiedono percorsi formativi più frequenti e specialistici, come aggiornamenti su impianti elettrici, manutenzione e procedure di sicurezza, sono prevalentemente svolte da personale maschile, mentre le lavoratrici impiegate in ambiti amministrativi e commerciali partecipano a percorsi formativi di natura gestionale e organizzativa.

Nello specifico le tematiche approfondite durante l'anno hanno riguardato:

- corsi specifici in base alla mansione del dipendente, ad esempio sull'uso di carrelli elevatori;
- sicurezza nell'uso di sostanze chimiche che contengono gruppi isocianato (presenti in molti prodotti industriali come colle, sigillanti, vernici);
- corsi sulla privacy



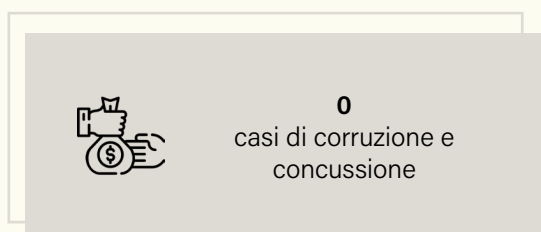
5. Metriche di governance

5.1 B11 – Condanne e multe per corruzione e concussione

La presente disclosure offre un quadro delle performance di conformità dell'azienda, evidenziando l'impegno al rispetto della normativa e all'adozione delle migliori pratiche etiche.

Nel 2024 non abbiamo registrato alcuna condanna né sanzione per violazioni normative anticorruzione e anti-concussione.

Operiamo nel pieno rispetto della normativa vigente e dei principi etici stabiliti nel nostro Codice Etico, che vieta in modo assoluto qualsiasi forma di comportamento corruttivo, abuso di potere o pratica commerciale scorretta.



La nostra Governance

La nostra organizzazione aziendale riflette una **struttura manageriale solida**, con un'impronta al tempo stesso **familiare e direzionale diretta**, che ci permette di mantenere un controllo costante sui processi produttivi e decisionali.

Al vertice si colloca il **Consiglio di amministrazione**, composto dal Presidente, che ricopre anche il ruolo di **Amministratore Delegato e Direttore Tecnico** ai sensi dell'art. 28 T.U.L.P.S., e dal Vicepresidente.

La **Direzione Generale** coordina tutte le principali funzioni aziendali e sovrintende alla gestione del personale, alla sicurezza e ai sistemi certificati (Qualità, Sicurezza e Parità di Genere). Alla Direzione fanno capo anche le attività commerciali e la supervisione del **Comitato per la Parità di Genere**, che supporta lo sviluppo delle politiche di inclusione e pari opportunità.

La **Funzione Amministrativa** presidia contabilità, bilancio, finanza e rapporti con enti esterni, garantendo correttezza nella gestione economica e continuità nei processi amministrativi.

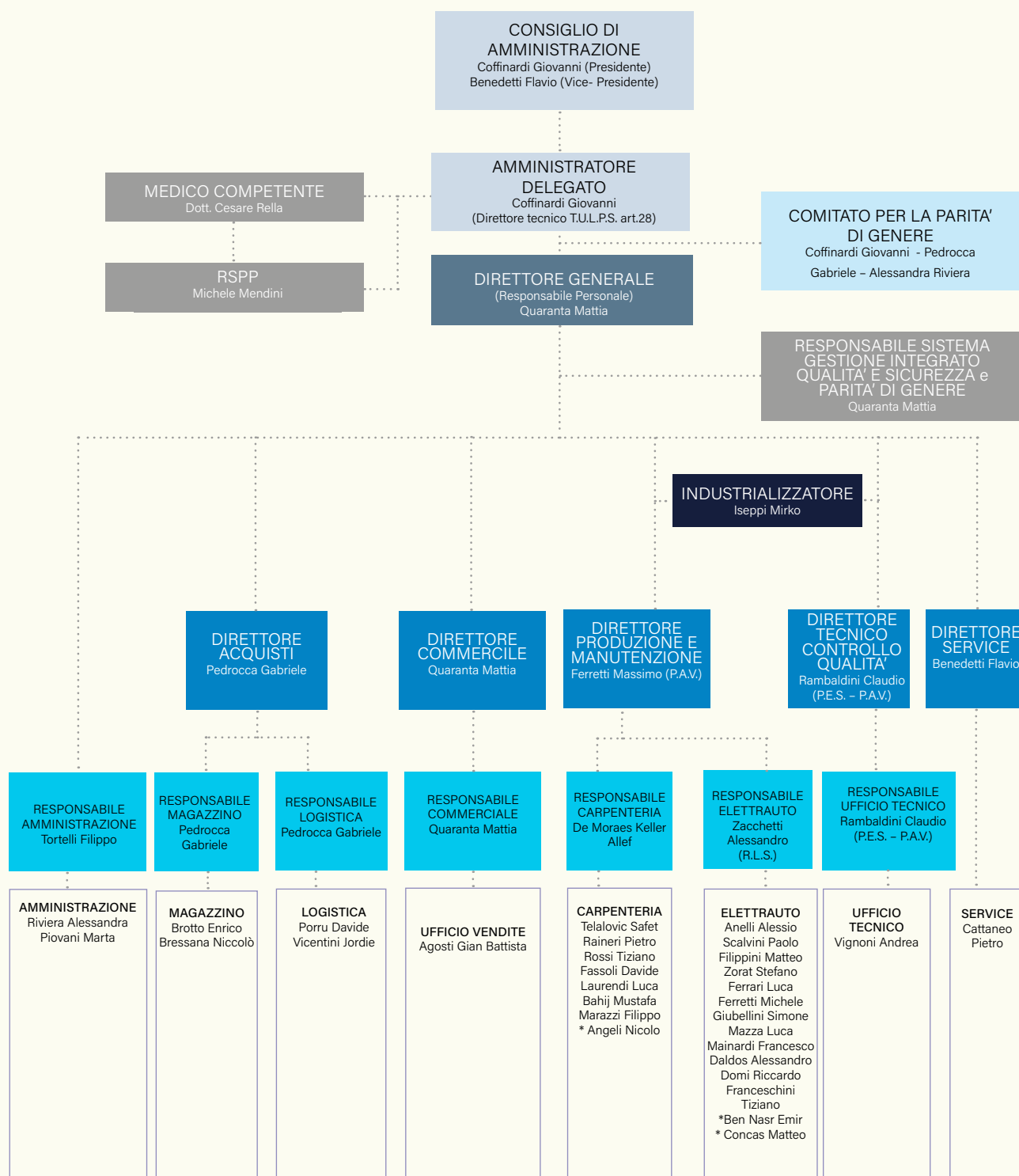
La **Direzione Tecnica e Controllo Qualità** cura la progettazione meccanica ed elettrica, lo sviluppo tecnico delle soluzioni di allestimento e il monitoraggio dei processi, assicurando la conformità dei prodotti agli standard tecnici e normativi.

Le **Aree Produttive e Logistiche** comprendono la gestione dei reparti operativi – elettrauto, carpenteria, officina e magazzino – e il coordinamento dei flussi di materiali e delle attività di manutenzione. La produzione è affidata a team specializzati, che operano secondo procedure certificate e con attenzione alla qualità del lavoro eseguito. La responsabilità della **sicurezza nei luoghi di lavoro** è assicurata attraverso un sistema strutturato che coinvolge il Datore di Lavoro, il Responsabile del Servizio di Prevenzione e Protezione (RSPP), il Medico Competente e il Rappresentante dei Lavoratori per la Sicurezza (RLS), in un'ottica di prevenzione e miglioramento continuo.

Accanto a queste funzioni trasversali, la nostra struttura comprende gli **Uffici Operativi**, che garantiscono il presidio quotidiano dei processi organizzativi:

- **Ufficio Acquisti**, responsabile del reperimento dei materiali e della gestione delle forniture;
- **Ufficio Commerciale**, dedicato alle relazioni con i clienti, alla definizione delle offerte e al supporto alla vendita;
- **Ufficio Tecnico**, che si occupa di progettazione, industrializzazione e sviluppo delle soluzioni di allestimento;
- **Produzione**, che coordina i reparti operativi e le lavorazioni meccaniche;
- **Area Marketing e Sicurezza**, dedicata alla comunicazione aziendale e al presidio delle iniziative di prevenzione e gestione dei sistemi certificati.

ORGANIGRAMMA



I nostri fornitori

All'interno del nostro sistema di governance, la gestione dei fornitori riveste un ruolo centrale. Seguendo l'impianto previsto dalla ISO 9001, adottiamo un processo strutturato di qualificazione, monitoraggio e valutazione periodica dei partner esterni, al fine di garantire che materiali, componenti e servizi rispettino gli standard qualitativi richiesti. Ogni fornitore viene analizzato attraverso criteri oggettivi e soggettivi – tra cui qualità del prodotto, puntualità delle consegne, gestione delle non conformità e completezza della documentazione.

Questo approccio ci consente di lavorare esclusivamente con imprese affidabili, certificate e coerenti con i nostri requisiti tecnici, assicurando continuità operativa e un elevato livello di controllo lungo tutta la filiera.

Glossario

TERMINE	DESCRIZIONE
Stakeholder	Persone, gruppi o organizzazioni che hanno un interesse diretto o indiretto nelle attività e nei risultati dell'azienda (es. dipendenti, clienti, fornitori, comunità locali).
Voluntary Standards for Non-Listed Micro-, Small- and Medium-Sized Undertakings (VSME)	Standard volontario di rendicontazione per micro, piccole e medie imprese non quotate, utilizzato per i bilanci di sostenibilità.
Bilancio di sostenibilità	Documento che comunica le performance ambientali, sociali ed economiche di un'azienda, illustrando gli impatti delle sue attività e le strategie adottate per una gestione responsabile e sostenibile.
Catena del valore	L'insieme delle fasi e attività che, dalla fornitura delle materie prime alla distribuzione finale, generano valore economico, sociale e ambientale.
Agenda 2030	Il programma delle Nazioni Unite che definisce 17 Obiettivi di Sviluppo Sostenibile (SDGs) per affrontare sfide globali economiche, sociali e ambientali.
Obiettivi di Sviluppo Sostenibile (SDGs)	I 17 traguardi fissati dall'ONU nell'Agenda 2030 per promuovere la sostenibilità a livello globale.
Materialità / Temi materiali	Gli argomenti più rilevanti per l'azienda e i suoi stakeholder, che devono essere oggetto di rendicontazione nel bilancio di sostenibilità.
Codice Etico	Documento che definisce i principi, i valori e le regole di condotta che guidano il comportamento dell'azienda e di tutte le persone che operano al suo interno o per suo conto. Stabilisce criteri di correttezza, trasparenza, integrità, rispetto delle leggi, tutela delle persone e gestione responsabile delle attività, fungendo da riferimento per decisioni quotidiane e per la prevenzione di comportamenti non conformi.
Whistleblowing	Sistema che permette a dipendenti, collaboratori e soggetti esterni di segnalare in modo anonimo o riservato comportamenti illeciti, irregolarità o violazioni del Codice Etico e delle normative. Garantisce tutela del segnalante, riservatezza delle informazioni e gestione strutturata delle segnalazioni da parte dell'organizzazione.
Gender pay gap	La differenza retributiva media tra uomini e donne, a parità di ruolo o mansione.
Intensità emissiva	Indicatore che misura la quantità di emissioni di gas serra prodotte per ogni unità di attività o output dell'organizzazione (ad esempio per ogni euro di fatturato, per addetto, per veicolo allestito o per metro quadrato). Serve a valutare l'efficienza ambientale dell'azienda, permettendo di confrontare le emissioni indipendentemente dalle dimensioni o dal volume di produzione.

Indice VSME – Raccordo GRI

	Informativa	Contenuto	Obbligatorietà	Ubicazione (pag.)	Raccordo GRI
VSME - Modello Base	B1 – Base per la preparazione	L'impresa deve divulgare: - Quale delle seguenti opzioni ha selezionato nella preparazione del suo bilancio di sostenibilità - Le informazioni omesse per motivi di riservatezza - Se il bilancio è individuale o consolidato - Elenco delle filiali e relativi indirizzi - Dati aziendali come forma giuridica, settore NACE, bilancio, fatturato, numero di dipendenti, paese delle operazioni e geolocalizzazione dei siti	Sempre da segnalare	pp. 17-19	GRI 1: Fondamenti 2021; GRI 2: Informazioni Generali 2021
	B2 – Pratiche per la transizione verso un'economia più sostenibile	Se l'impresa ha adottato pratiche, politiche, iniziative future o obiettivi per monitorare l'implementazione delle politiche di sostenibilità, deve divulgarli.	Se applicabile	pp. 20-21	GRI 2: Informazioni Generali 2021; GRI 3: Temi Materiali 2021
	B3 – Energia ed emissioni di gas serra	L'impresa deve divulgare il consumo energetico totale in MWh suddiviso in fonti rinnovabili e non rinnovabili. Inoltre, deve segnalare le emissioni di gas serra Scope 1 e 2, e calcolare l'intensità delle emissioni in rapporto al fatturato.	Sempre da segnalare, ripartizione se applicabile	pp. 23-25	GRI 302: Energia 2016; GRI 305: Emissioni 2016
	B4 – Inquinamento dell'aria, acqua e suolo	Se richiesto dalla legge, l'impresa deve divulgare le emissioni di inquinanti nell'aria, acqua e suolo, o farlo volontariamente secondo un sistema di gestione ambientale	Se applicabile	N/A	GRI 305: Emissioni 2016; GRI 306: Rifiuti 2020; GRI 303: Acqua ed Effluenti 2018
	B5 – Biodiversità	L'impresa deve divulgare il numero e l'area dei siti posseduti, affittati o gestiti in aree sensibili alla biodiversità. Può anche fornire metriche sull'uso del suolo.	Se applicabile / Facoltativo	N/A	GRI 101: Biodiversità 2024
	B6 – Acqua	L'impresa deve divulgare il totale del prelievo d'acqua, specificando l'estrazione in zone di stress idrico, e il consumo d'acqua se i processi produttivi lo richiedono.	Sempre da segnalare	p. 25	GRI 303: Acqua e scarichi idrici 2018
	B7 – Uso delle risorse, economia circolare e gestione dei rifiuti	L'impresa deve dichiarare se applica i principi dell'economia circolare, quantificare la produzione annua di rifiuti pericolosi e non e indicare il riciclo o riutilizzo dei materiali.	Se applicabile	pp. 25-28	GRI 301: Materiali 2016 GRI 306: Rifiuti 2020
	B8 – Caratteristiche generali della forza lavoro	L'impresa deve divulgare il numero totale di dipendenti (FTE) e ripartirlo per contratto di lavoro e genere. Se opera in più paesi, deve indicare i contratti per paese. Se ha almeno 50 dipendenti, deve segnalare il tasso di turnover.	Sempre da segnalare / Se applicabile	p. 31	GRI 2: Informazioni Generali 2021; GRI 401: Occupazione 2016; GRI 405: Diversità e Pari Opportunità 2016

	Informativa	Contenuto	Obbligatorietà	Ubicazione (pag.)	Raccordo GRI
VSME - Modello Base	B9 – Salute e sicurezza della forza lavoro	L'impresa deve divulgare il numero e il tasso di incidenti sul lavoro registrabili, nonché il numero di decessi legati al lavoro.	Sempre da segnalare	pp. 31-33	GRI 403: Salute e Sicurezza sul Lavoro 2018
	B10 – Retribuzione, contrattazione collettiva e formazione della forza lavoro	L'impresa deve dichiarare se i salari sono pari o superiori al salario minimo del paese in cui opera. Se ha più di 150 dipendenti (prima del 2031) o 100 (dopo il 2031), deve segnalare il divario retributivo di genere. Inoltre, deve indicare la copertura della contrattazione collettiva e il numero medio di ore di formazione per dipendente e genere.	Sempre da segnalare / Se applicabile quando supera la soglia	pp. 34-35	GRI 2: Informazioni Generali 2021; GRI 404: Formazione e Istruzione 2016; GRI 406: Non Discriminazione 2016; GRI 407: Libertà di Associazione e Contrattazione Collettiva 2016
	B11 – Condanne e multe per corruzione e concussione	In caso di condanne e multe per corruzione, l'impresa deve riportare il numero di condanne e l'ammontare totale delle multe.	Se applicabile	p. 37	GRI 205: Anticorruzione 2016





ALL.V.IN. S.r.l.- ALLESTIMENTI VEICOLI INDUSTRIALI
Sede Operativa: Via Dei Fitti 25-33 - 25030 Macclodio
(BS) - Italia
Tel. +39 030 3583352
C.F. e P.I. 02298210986
info@allvinallestimenti.com
www.allvinallestimenti.com