

# DIE OBERSTUFE AN DER HAHNHEIDE-SCHULE

- AUSFÜHRLICHE INFORMATIONEN -



# Hahnheide-Schule

## Gemeinschaftsschule mit Oberstufe

### Ablauf



- 🎯 **Allgemeine Informationen zur ProfiOberstufe**



- 🎯 **ProfiOberstufe an der Hahnheide-Schule**



- 🎯 **Einführungsphase und mehr ...**



- 🎯 **Vorstellung des Aufnahmeverfahrens**

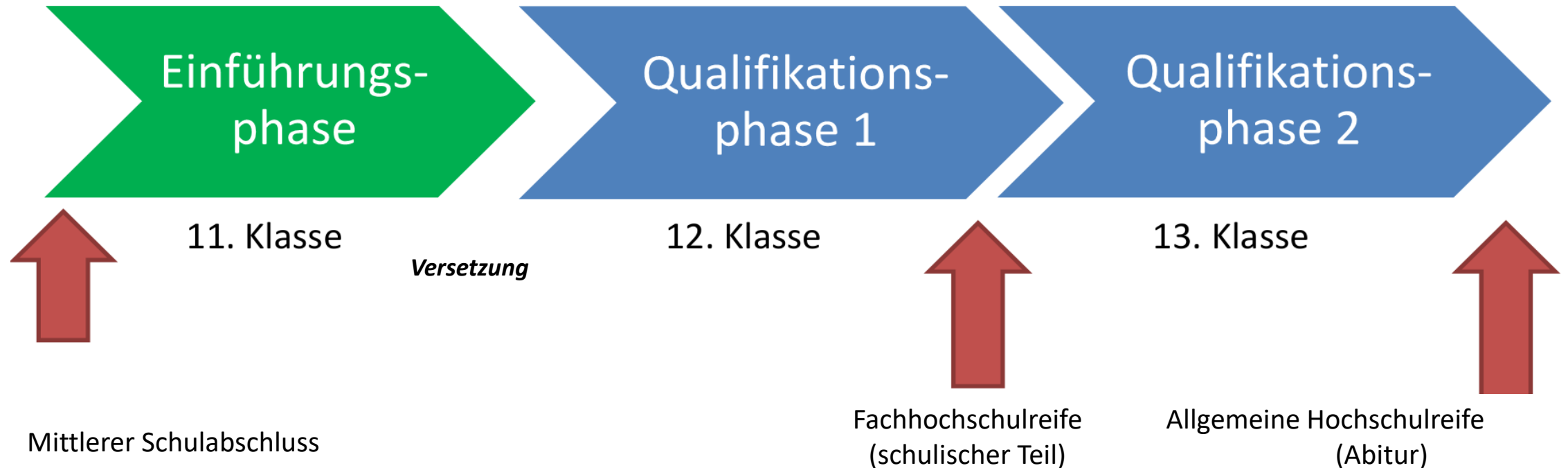


- 🎯 **Termine**



# Struktur der Oberstufe

## Gliederung der Oberstufe





# Struktur der Oberstufe

## Unterrichtsfächer und Aufgabenfelder

**Drei Aufgabenfelder werden in der Oberstufe unterschieden:**

- **Sprachlich-literarisch-künstlerisches Aufgabenfeld** mit den Fächern *Deutsch, Englisch, Französisch, Spanisch, Kunst, Musik, Darstellendes Spiel*
- **Gesellschaftswissenschaftliches Aufgabenfeld** mit den Fächern *Geschichte, Geografie, Wirtschaft/Politik, Philosophie, Religion*
- **Mathematisch-naturwissenschaftliches Aufgabenfeld** mit den Fächern *Mathematik, Biologie, Chemie, Physik*

Das Fach *Sport* gehört keinem Aufgabenfeld an.



# Struktur der Oberstufe

## Anforderungsniveaus

In der Q-Phase erfolgt der Unterricht auf zwei Anforderungsniveaus.

- Auf dem **grundlegenden Anforderungsniveaus** werden inhaltliche und methodische Kenntnisse und Einsichten in die wichtigsten Fragen des jeweiligen Fachs vermittelt (gA).
- Auf dem **erhöhten Anforderungsniveaus** wird ein vertieftes Verständnis vermittelt, das in die wissenschaftliche Arbeitsweise einführt (eA).

Das Profulfach und ein Kernfach werden auf erhöhtem Niveau belegt, die übrigen Fächer auf grundlegendem Niveau.



# Struktur der Oberstufe

## Kernfächer

**Kernfächer sind:**

Deutsch

Englisch

Mathematik

- spielen eine besondere Rolle für zahlreiche Studienfächer und Berufsrichtungen
- werden die gesamte Oberstufe als Pflichtfächer unterrichtet
- alle Halbjahresnoten der Qualifikationsphase fließen in das Abitur ein
- ein Kernfach wird auf erhöhtem Anforderungsniveau belegt und in der Abiturprüfung schriftlich geprüft
- ein weiteres Kernfach wird in der Abiturprüfung auf grundlegendem Niveau geprüft





# Struktur der Oberstufe

## Fremdsprachen

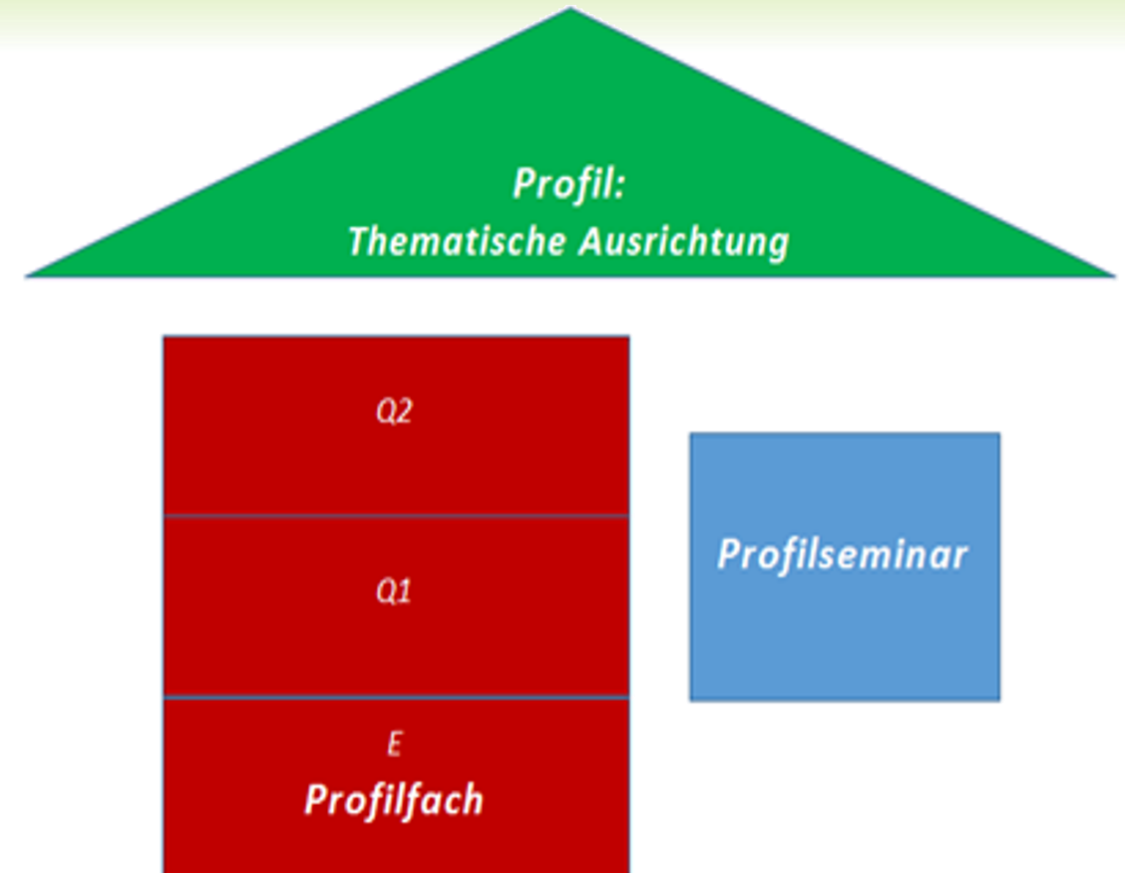
- **Englisch als Kernfach über die gesamte Oberstufe**
- **2. Fremdsprache**
  - **Spanisch für Anfänger (4 Stunden über die gesamte Oberstufe)**  
neu beginnend, für alle die nur eine Fremdsprache in der SEK I belegt haben oder mit Spanisch neu starten möchten
  - **Französisch für Anfänger (4 Stunden über die gesamte Oberstufe)**  
neu beginnend, für alle die nur eine Fremdsprache in der SEK I belegt haben
  - **Französisch für Fortgeschrittene (3 Stunden)**  
wird nach der E-Phase durch eine Naturwissenschaft (Physik) ausgeglichen



# Struktur der Oberstufe

## Profile

- Profile sind thematische Schwerpunktsetzungen
- zu jedem Profil gehört ein Profilfach  
(*Unterricht auf erhöhtem Niveau*)
- das Profilfach wird durch ein Profilseminar begleitet







# Oberstufe der Hahnheide-Schule

## Unsere Profile

**Wir wollen im kommenden Schuljahr folgende Profile anbieten:**

<b>Profilbezeichnung</b>	<b>Profilfach</b>
<b>Naturwissenschaftliches Profil</b>	<b>Biologie</b>
<b>Gesellschaftswissenschaftliches Profil</b>	<b>Geografie</b>
<b>Sportprofil</b>	<b>Sport/Sporttheorie</b>



# DAS BIOLOGIE - PROFIL





# Das Biologie - Profil

## Welche Inhalte/Ziele verfolgt das Profil?

Dein biologisches Wissen aus der Mittelstufe wird vertieft und erweitert in

- **Zytologie** beschäftigen wir uns mit dem Aufbau unterschiedlicher Zellen  
→ *Bakterienkolonien, Tierische und Pflanzliche Zellen*
- **Ökologie** beschäftigen wir uns mit den Wechselwirkungen zwischen verschiedenen Lebewesen und ihrer Umwelt  
→ *z.B. Koexistenz, Konkurrenz, Symbiose, Parasitismus*



# Das Biologie - Profil

## Welche Inhalte/Ziele verfolgt das Profil?

Dein biologisches Wissen aus der Mittelstufe wird vertieft und erweitert in

- **Evolution** beschäftigen wir uns mit der Entwicklung der Lebewesen  
→ *Theorien und Belege für die Evolution, Stammesgeschichte, Verwandtschaft, Stammbaum der Wirbeltiere, Evolution des Menschen*
- **Genetik** beschäftigen wir uns mit dem Aufbau und der Funktion der DNA  
→ *Vererbung von Merkmalen, Stammbaumanalysen, Erbkrankheiten, Gentechnik, genetischer Fingerabdruck, transgene Pflanzen und Tiere*



# Das Biologie - Profil

## Welche Anforderungen werden gestellt?

- Du hast **Spaß** am **wissenschaftlichen Arbeiten** und bist **interessiert** daran, **neue biologische Sachzusammenhänge** selber zu „erforschen“ und verschiedene **Besonderheiten** aus der Natur **eigenständig** zu erklären.
- Du bist **fasziniert** daran, wie sich **Lebewesen** **spezialisiert und entwickelt** haben, wie viele Arten und **Einzigartigkeiten** es in der Natur gibt und bist bereit, **Fachliteratur** zu lesen und **Fachbegriffe** anzuwenden, um dein **biologisches Wissen** stetig zu erweitern.





# Das Biologie - Profil

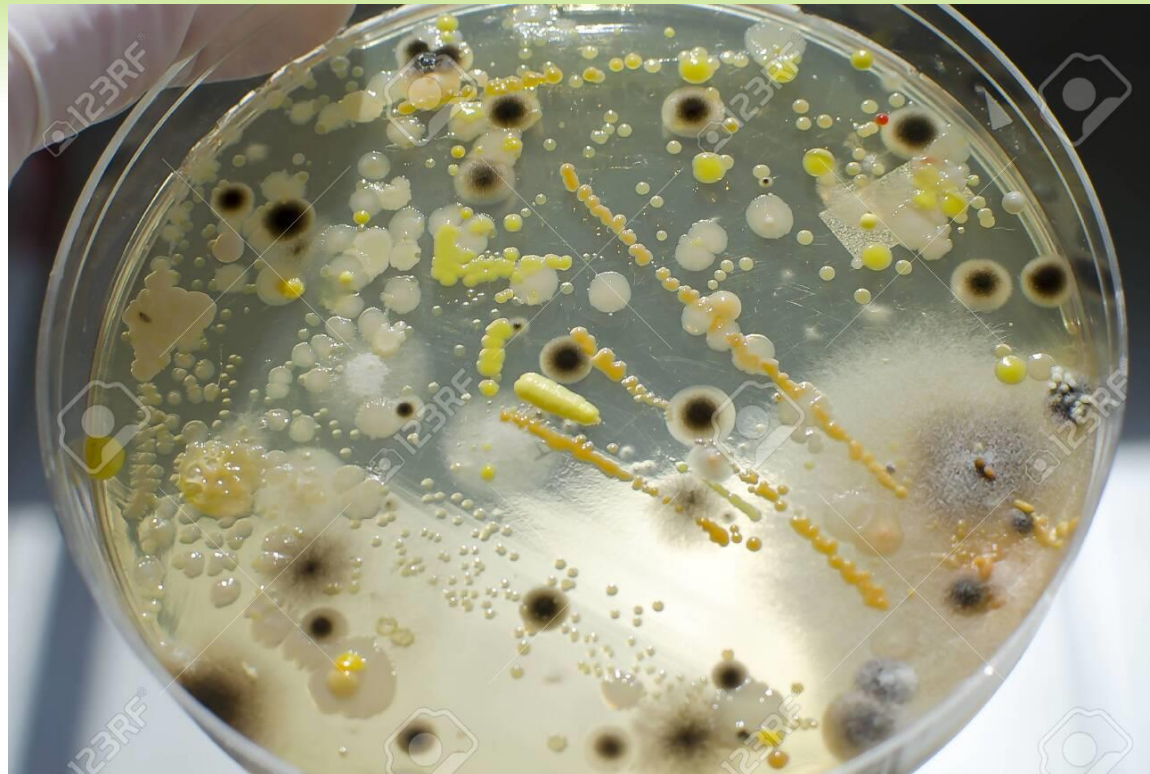
Welche Kompetenzen sollten mitgebracht werden?

- Du hast **allgemein** großes Interesse an **Biologie** 😊



- Du bist **motiviert**, dich tiefgründig mit **naturwissenschaftlichen Sachinhalten** zu beschäftigen und hast Lust, an **biologischen Fragestellungen und Ergebnissen** zu „forschen“.

# Zytologie: Züchtung von Bakterien



***Kolonien verschiedener Bakterien und Schimmelpilze auf Petrischale mit Nähragar***



# Genetik: Transgene Tiere

**Biolumineszenz:** Organismen **erzeugen Licht** aufgrund chemischer Reaktionen in ihrem Körper.

- Quallen wie die Leuchtkegelqualle und die Kammqualle



In Fischen wurde ein **Gen für ein Fluoreszenz-Protein** (GFP-Protein) eingeführt, wie es Glühwürmchen, Quallen oder Seeanemonen bilden können.

- **Der *GloFish* leuchtet permanent** und ist sowohl bei Weißlicht sichtbar als auch umso deutlicher unter UV-Licht



# **DAS GEOGRAFIE - PROFIL**



# Das Geografie - Profil

**„Geographie geht über  
Stadt, Land, Fluss  
hinaus!“**



# Das Geografie - Profil

## Geographie – Wissenschaft der Wechselwirkungen

- Untersucht Beziehungen zwischen Mensch und Umwelt
- Schlüssel zum Verständnis globaler Herausforderungen:
  - ✓ Klimawandel
  - ✓ Ressourcenknappheit
  - ✓ Urbanisierung
- Liefert Erkenntnisse zu:
  - ✓ Migration
  - ✓ Umweltzerstörung
  - ✓ Geopolitischen Spannungen
- Bedeutend in einer vernetzten Welt





# Das Geografie - Profil

Geographie – Wissenschaft der Wechselwirkungen

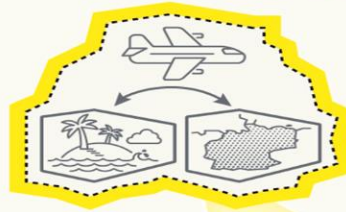




# Raumkonzepte



Raum als Container



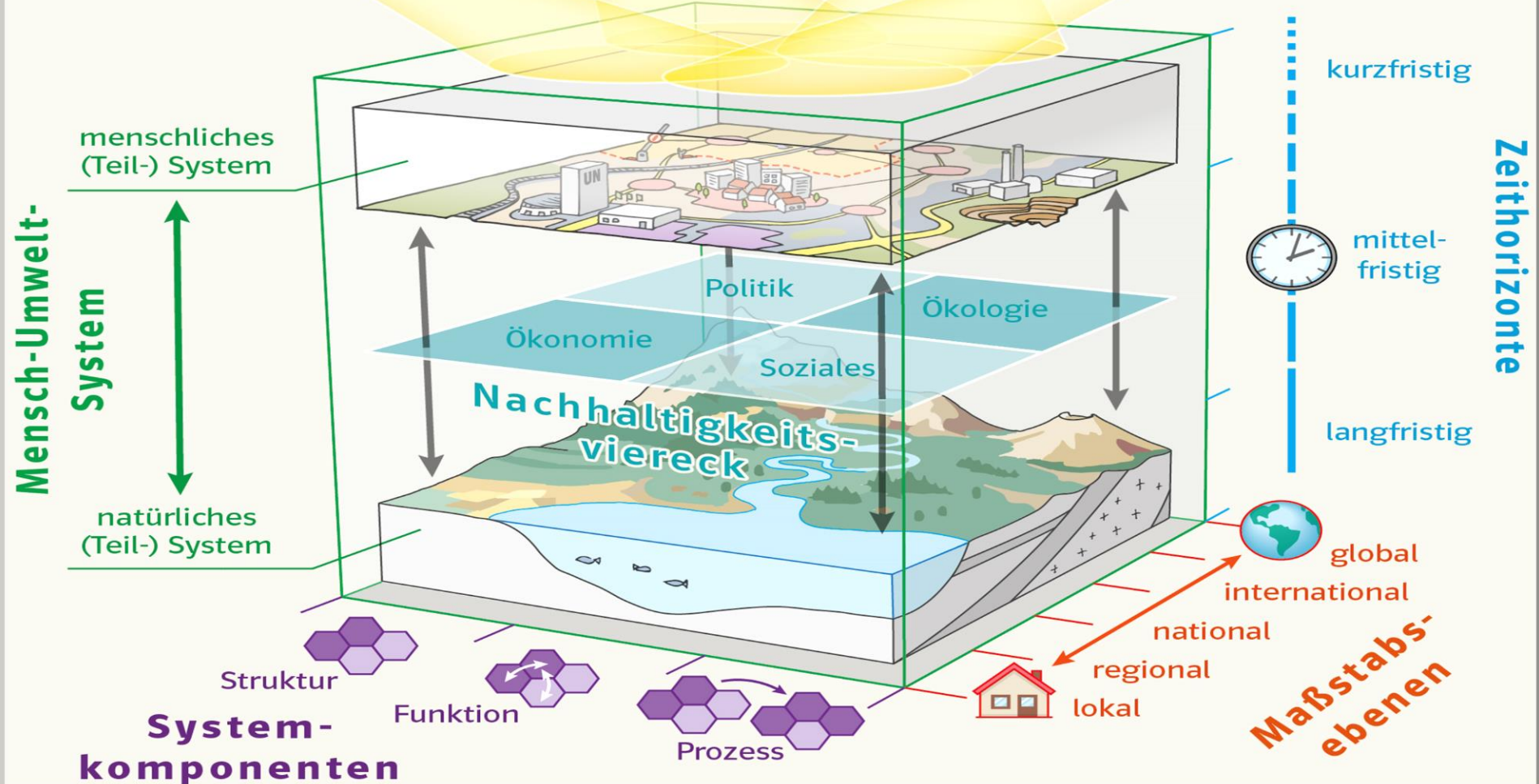
Beziehungsraum



wahrgenommener  
Raum



konstruierter Raum





# Das Geografie - Profil

## Welche Inhalte/Ziele verfolgt das Profil?

- ◎ **E-Phase**  
Planetarische Grundlagen, Raumplanung, Raumordnung, Raumanalyse
- ◎ **Q-Phase 1**  
„Die eine Welt“ – Ungerechtigkeiten/Ungleichheiten, Wirtschaftsgeographie, Migration
- ◎ **Q-Phase 2**  
Globalisierung - „Wir in der Zukunft“



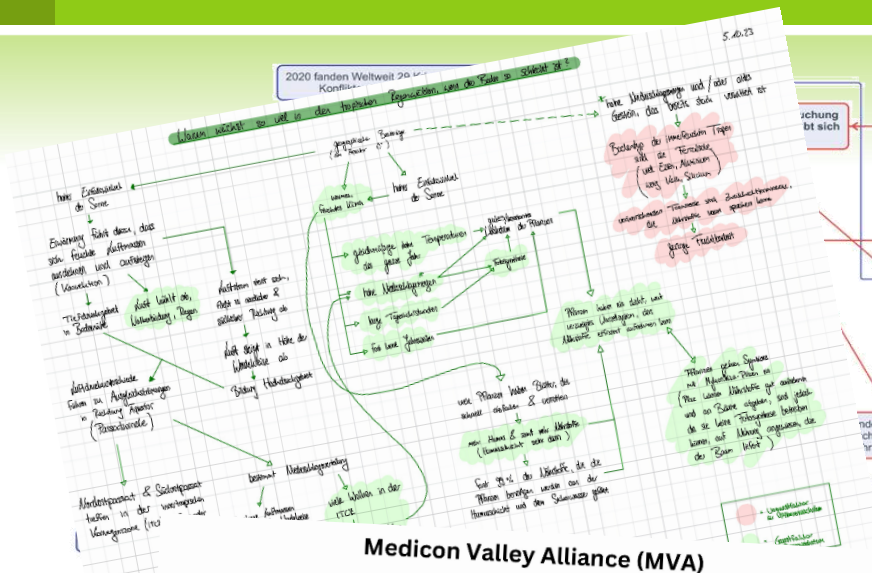




# Das Geografie - Profil

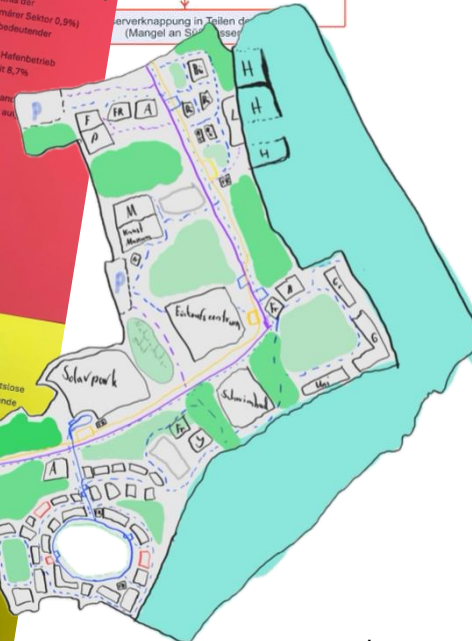
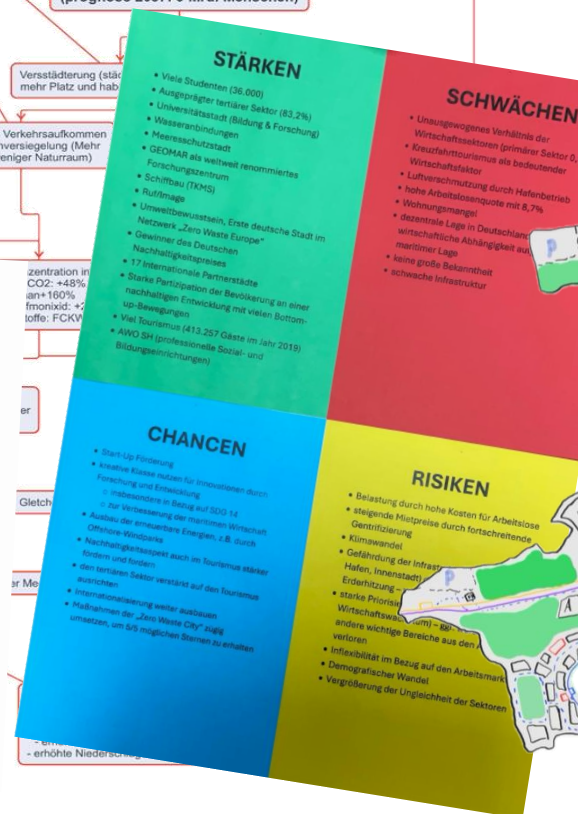
## Arbeitsergebnisse ...

## Eindrücke ... aus dem Profil



Medicon Valley Alliance (MVA)

- "None Profit Membership" Organisation
- Gehört zum Medicon Valley Cluster
- 250+ Mitglieder
- "Die Organisation schafft einen Mehrwert für ihre Mitglieder, indem sie Meetings, Netzwerke, Seminare, Konferenzen und strategische Projekte mitveranstaltet, ins Leben ruft und vorantreibt, die Zusammenarbeit, Vernetzung und den Wissensaustausch in der Life-Science-Community der Region entwickelt und stärkt, eine kritische Masse schafft und zur Umsetzung beiträgt [...]"





# Das Geografie - Profil

Du interessierst dich für...

- ... aktuelle Themen?
- ... globale Zusammenhänge?
- ... kulturelle Unterschiede?
- ... klimatische Verhältnisse?
- ... Nachhaltigkeit?
- ... praxisnahe Aktivitäten wie Exkursionen?
- ... und vieles mehr?



**... dann bist du richtig im Geoprofil!**



# DAS SPORTPROFIL



# Das Sportprofil

## Welche Inhalte/Ziele verfolgt das Profil?

### Praxis

Der Fokus liegt auf einzelnen Sportarten z.B.

- Leichtathletik (5-Kampf)
- Fitness (Ausdauer, StepAerobic, RopeSkipping)
- Mannschaftssportarten (Fußball, Handball, Basketball)
- Individualsportarten (Turnen, Schwimmen)



### Theorie

4 große Bereiche

- Training
- Bewegungslehre
- Sport und Gesellschaft
- Spielen und sportliches Handeln im sozialen Umfeld



# Das Sportprofil

## Welche Inhalte/Ziele verfolgt das Profil?

**Ziel** des Unterrichtes ist es neben einer hohen individuellen praktischen Sportlichkeit auch in der **Sporttheorie** ein begründetes und kritisches Denken zu fördern.



→ Der Themenbereich „Doping“ stellt einen großen, wiederkehrenden Bereich dar, welcher in der Theorie sowohl trainingswissenschaftlich als auch gesellschaftlich analysiert wird





# Das Sportprofil

## Welche Anforderungen werden gestellt?

- Der **theoretische Anteil** der Sportwissenschaft rückt vermehrt in den Fokus. Der **praktische Sport** wird aber weiterhin ebenfalls behandelt.
- Du wirst dich sowohl praktisch als auch theoretisch intensiv mit zum Teil nicht alltäglichen Sportarten auseinanderzusetzen.
- Du lernst Bewegungen genauer kennen und wirst Bewegungsanalysen, Trainingsmethode und Trainingspläne erstellen.
- Du lernst Aussagen, Fragestellungen und Entscheidungen kritisch zu hinterfragen und zu beurteilen.





# Das Sportprofil

## Fachanforderungen SPORT



### Themen und Inhalte des Unterrichts

	Themenwahl	verbindlich
Einführungsphase	mindestens vier Praxisthemenbereiche	Fitness Sportspiele
	<b>P4:</b> Theoriethemenbereiche 1 und 2  <b>Profil:</b> Theoriethemenbereiche 1 und 2, jeweils ein Thema aus den Themenbereichen 3 und 4	Das Thema Doping muss in mindestens zwei Themenbereichen (zum Beispiel 1 und 4) bearbeitet werden.
Qualifikationsphase	mindestens drei Praxisthemenbereiche (müssen in E unterrichtet worden sein)	Sportspiele  ein weiterer aus:  Geräturnen, Fitness, Schwimmen, Leichtathletik, Gymnastik/Tanz
Grundsätzlich gilt: Wird der Themenbereich „Fitness“ nicht gewählt, ist die spezifische Fitness in jedem anderen gewählten Themenbereich verbindlich zu behandeln.		





# Das Sportprofil

## Fachanforderungen SPORT



### Was ist ein Thema?

Themenbereich 3: Individuell-psychologische und soziale Aspekte des Sports: Spielen und sportliches Handeln im sozialen Umfeld	
Themen	Inhalte
Erscheinungsformen, Motive und Zielsetzungen von Sport und Spiel	<ul style="list-style-type: none"> <li>• Definitionen, Kennzeichen, Klassifikation</li> <li>• volitive Handlungsstrategien (Wetteifer und Leistungsgedanke)</li> <li>• Zweckfreiheit von Sport und Spiel</li> <li>• Inklusion</li> <li>• Selbstkonzept und Selbstwirksamkeit</li> </ul>
Fairness und Aggression	<ul style="list-style-type: none"> <li>• Zusammenhang von Werten, Normen und Regeln</li> <li>• Fair-Play</li> <li>• Doping</li> <li>• Rivalität, Gruppenkonflikte, Konfliktlösung</li> <li>• Gewalt im Sport</li> </ul>
Gruppendynamische Aspekte und Rollenverhalten im Sport und beim Spielen	<ul style="list-style-type: none"> <li>• Kommunikation und Interaktion in der Gruppe</li> <li>• Gruppenhierarchie, Rollen und Teamfähigkeit</li> <li>• Umgang der Geschlechter miteinander</li> </ul>
Spiel und Sport in freien und gebundenen Strukturen	<ul style="list-style-type: none"> <li>• informelle und organisierte Gruppen</li> <li>• Sport-, Spiel-, Lauftreffs, „Sportszene“</li> <li>• Verbands- und Vereinsangebote</li> <li>• kommerzielle Anbieter</li> </ul>



# Das Sportprofil

## Theorie

### Unterrichtsmaterialien





# Das Sportprofil

## Welche Kompetenzen sollten mitgebracht werden?

- gute sportliche Grundfertigkeiten und Anstrengungsbereitschaft
- hohes Interesse an sportlicher Bewegung und **sporttheoretischen Inhalten**
- Motivation sich kritisch und tiefgründig mit komplexen sportwissenschaftlichen Fragestellungen und Sachinhalten zu beschäftigen





# Das Sportprofil

## Eindrücke aus dem Profil



*Turnen am Barren*



Kämpfen, Ringen, Raufen





# Das Sportprofil

## Teilnahmebedingungen

1. Die Schülerinnen oder Schüler benötigen eine **Bescheinigung der körperlichen Leistungsfähigkeit** unter Berücksichtigung der erhöhten Anforderungen im Fach Sport als Profil gebendes Fach.
2. Gemäß der Landesverordnung über die schulärztlichen Aufgaben in der jeweils gültigen Fassung ist die Schule darüber zu unterrichten, ob die Schülerin oder der Schüler **für die vorgesehenen Sportarten und die Abiturprüfung uneingeschränkt geeignet ist**.
3. Nach schweren Verletzungen oder Erkrankungen ist die Teilnahme und Prüffähigkeit **erneut nachzuweisen**.



# Das Sportprofil

**Danke für eure Aufmerksamkeit.**

**Wir sehen uns...**



# Oberstufe der Hahnheide-Schule

## Einführungsphase

**Die einjährige Einführungsphase dient der Einarbeitung in die Profileroberstufe, dabei werden:**

- Grundlagen des wissenschaftlichen Arbeitens gelegt
- vernetztes und fächerübergreifendes Denken und Arbeiten entwickelt
- Einblicke in die Strukturen und Methoden der Kernfächer gegeben, um die Wahl der Niveaustufen der Kernfächer für die Q-Phase sachgerecht zu unterstützen
- zugleich Unterschiede in der fachlichen Vorbildung berücksichtigt und nach Möglichkeit ausgeglichen werden







# Oberstufe der Hahnheide-Schule

## Einführungsphase - Leistungsbewertung

Grundlage für die Leistungsbewertung im Fachunterricht sind die Fachanforderungen sowie Verordnungen und Erlasse des Ministeriums.

In der E-Phase werden Klausuren, in der Regel 90 Minuten lang, geschrieben. Dabei werden die drei Anforderungsbereiche (Reproduktion, Anwendung, problemlösendes Denken) berücksichtigt.

### **Zielperspektive „Abitur“**

- ca. 300 Minuten Arbeitszeit
- vier bis sechs Operatoren
- komplexes Material
- alle Anforderungsbereiche erfolgreich bewältigen





# Oberstufe der Hahnheide-Schule

## Einführungsphase - Leistungsbewertung

### Bewertung und Versetzung

- neues Notensystem - es gibt eine Auffächerung der Notenskala 1 – 6 in die Punkte von 0 – 15
- **Versetzung in die Qualifikationsphase (Jg. 12)**
  - alle Fächer mit mindestens ausreichenden Leistungen (04 Punkte)
  - maximal eine mangelhafte Leistung



Note	Punkte
1	15
	14
	13
2	12
	11
	10
3	09
	08
	07
4	06
	05
	04
5	03
	02
	01
6	00



# Oberstufe der Hahnheide-Schule

## Rhythmisierung in der Oberstufe

Mögliche Variante SEK II:

Zeit		Montag	Dienstag	Mittwoch	Donnerstag	Freitag
1. Stunde	07:45 – 09:05 Uhr					
Pause (10 Minuten)	09:05 – 09:15 Uhr					
2. Stunde	09:15 – 10:35 Uhr		Studienzeit			
Pause (15 Minuten)	10:35 – 10:50 Uhr					
3. Stunde	10:50 – 12:10 Uhr				Studienzeit	
Pause (30 Minuten)						
4. Stunde						
Pause (10 Minuten)						
5. Stunde	14:10 – 15:30 Uhr					

Die Schülerinnen und Schüler  
arbeiten selbstständig und  
eigenverantwortlich an den  
ihnen gestellten Aufgaben  
des Fachunterrichts.



# Oberstufe der Hahnheide-Schule

## Unterrichtsverteilung in den Profilen

### Naturwissenschaftliches Profil (Profilfach Biologie)

Aufgabenfeld	Fächer		Wochenstunden E (Jg. 11)		Wochenstunden Q 1.1 (Jg. 12)		Wochenstunden Q 1.2 (Jg. 12)		Wochenstunden Q 2.1 (Jg. 13)		Wochenstunden Q 2.2 (Jg. 13)	
sprachlich- literarisch- künstlerisch	Deutsch	ab Q1 eA/gA	3		eA 5 / gA 3		eA 5 / gA 3		eA 5 / gA 3		eA 5 / gA 3	
	Englisch	ab Q1 eA/gA	3		eA 5 / gA 3		eA 5 / gA 3		eA 5 / gA 3		eA 5 / gA 3	
	2. FS (neu)	Franz./Spanisch	3	4		4		4		4		4
	Musik/Kunst/DSP		2		2		2					
mathematisch- naturwissen- schaftlich	Mathematik	ab Q1 eA/gA	3		eA 5 / gA 3		eA 5 / gA 3		eA 5 / gA 3		eA 5 / gA 3	
	<b>Biologie</b>	<b>Profilfach</b>	3		5		5		5		5	
	Physik		3		3		3		3		3	
	Chemie		1									
gesellschafts- wissenschaftlich	Geschichte		1		2		2		2		2	
	Rel/Philo		1		2		2		2			
	WiPo		2		2		2		2		2	
	Geografie		2									
ohne Zuordnung	Profilseminar				3		3		3			
	BO-Seminar		1									
	Sport		2		2		2		2		2	
Summe der Wochenstunden			30	+1	32	+1	32	+1	30	+1	25	+1
Summe pro Jahr			30		32				27,5			

Farblegende



... 1 x 5 Stunden (erhöhtes Anforderungsniveau) und 2 x 3 Stunden (grundlegendes Anforderungsniveau) der Kernfächer

... Französisch fortführen, ab Q-Phase Physik als Ausgleich - SuS mit Spanisch können freiwillig Physik wählen

Änderungen vorbehalten!

INFORMATIONEN ZUR OBERSTUFE - JANUAR 2026



# Oberstufe der Hahnheide-Schule

## Unterrichtsverteilung in den Profilen

### Gesellschaftswissenschaftliches Profil (Profilfach: Geografie)

Aufgabenfeld	Fächer		Wochenstunden E (Jg. 11)		Wochenstunden Q 1.1 (Jg. 12)		Wochenstunden Q 1.2 (Jg. 12)		Wochenstunden Q 2.1 (Jg. 13)		Wochenstunden Q 2.2 (Jg. 13)	
sprachlich- literarisch- künstlerisch	Deutsch	ab Q1 eA/gA	3		eA 5 / gA 3		eA 5 / gA 3		eA 5 / gA 3		eA 5 / gA 3	
	Englisch	ab Q1 eA/gA	3		eA 5 / gA 3		eA 5 / gA 3		eA 5 / gA 3		eA 5 / gA 3	
	2. FS (neu)	Franz./Spanisch	3	4		4		4		4		4
	Musik/Kunst/DSP		2		2		2					
mathematisch- naturwissen- schaftlich	Mathematik	ab Q1 eA/gA	3		eA 5 / gA 3		eA 5 / gA 3		eA 5 / gA 3		eA 5 / gA 3	
	Biologie		3		3		3		3		3	
	Physik		3		3		3		3		3	
gesellschafts- wissenschaftlich	Geschichte		1		2		2		2		2	
	Rel/Philo		1		2		2		2			
	WiPo		2									
	Geografie	Profilfach	3		5		5		5		5	
ohne Zuordnung	Profilseminar				2		2		2			
	BO-Seminar		1									
	Sport		2		2		2		2		2	
Summe der Wochenstunden			30	+1	32	+1	32	+1	30	+1	26	+1
Summe pro Jahr			30		32			28				

Farblegende

- ... 1 x 5 Stunden (erhöhtes Anforderungsniveau) und 2 x 3 Stunden (grundlegendes Anforderungsniveau) der Kernfächer
- ... Französisch fortführen, ab Q-Phase Physik als Ausgleich - SuS mit Spanisch können freiwillig Physik wählen

Änderungen vorbehalten!



# Oberstufe der Hahnheide-Schule

## Unterrichtsverteilung in den Profilen

### Sportprofil

Aufgabenfeld	Fächer		Wochenstunden E (Jg. 11)		Wochenstunden Q 1.1 (Jg. 12)		Wochenstunden Q 1.2 (Jg. 12)		Wochenstunden Q 2.1 (Jg. 13)		Wochenstunden Q 2.2 (Jg. 13)	
sprachlich- literarisch- künstlerisch	Deutsch	ab Q1 eA/gA	3		eA 5 / gA 3		eA 5 / gA 3		eA 5 / gA 3		eA 5 / gA 3	
	Englisch	ab Q1 eA/gA	3		eA 5 / gA 3		eA 5 / gA 3		eA 5 / gA 3		eA 5 / gA 3	
	2. FS (neu)	Franz./Spanisch	3	4		4		4		4		4
	Musik/Kunst/DSP		2		2		2					
mathematisch- naturwissen- schaftlich	Mathematik	ab Q1 eA/gA	3		eA 5 / gA 3		eA 5 / gA 3		eA 5 / gA 3		eA 5 / gA 3	
	Biologie		3		3		3		3		3	
	Physik		3		3		3		3		3	
gesellschafts- wissenschaftlich	Geschichte		1		2		2		2		2	
	Rel/Philo		1		2		2		2			
	WiPo		2		2		2		2		2	
	Geografie		2									
ohne Zuordnung	Profilseminar				2		2		2			
	BO-Seminar		1									
	Sport/Theorie	Profilfach	4		5		5		5		5	
Summe der Wochenstunden			31	+1	32	+1	32	+1	30	+1	26	+1
Summe pro Jahr			31		32			28				

Farblegende

- ... 1 x 5 Stunden (erhöhtes Anforderungsniveau) und 2 x 3 Stunden (grundlegendes Anforderungsniveau) der Kernfächer
- ... Französisch fortführen, ab Q-Phase Physik als Ausgleich - SuS mit Spanisch können freiwillig Physik wählen

Änderungen vorbehalten!





# Oberstufe der Hahnheide-Schule

## außerschulische Aktivitäten

- **Wirtschaftspraktikum**  
E-Phase - 2. Halbjahr vor den Osterferien  
(rechtzeitig nach einem Praktikumsplatz suchen)
- **Projektarbeit innerhalb der Profile**
- **WIWAG®- Planspiel**
- **Besuch außerschulischer Einrichtungen**
- **Sportliche Wettkämpfe**
- **Berufs- und Studienberatung mit Unis**
- **Studienfahrt (Q1 - 1. Halbjahr)**
- ...





# Oberstufe der Hahnheide-Schule

## Das ABITUR

**Das Abitur setzt sich aus zwei Blöcken zusammen:**

### **Block I**

- fast alle Semesternoten der Qualifikationsphase (36 Noten)
- darunter 12 Noten aus den Kernfächern und dem Profifach
- diverse Noten aus vorgeschriebenen Fächern



### **Block II**

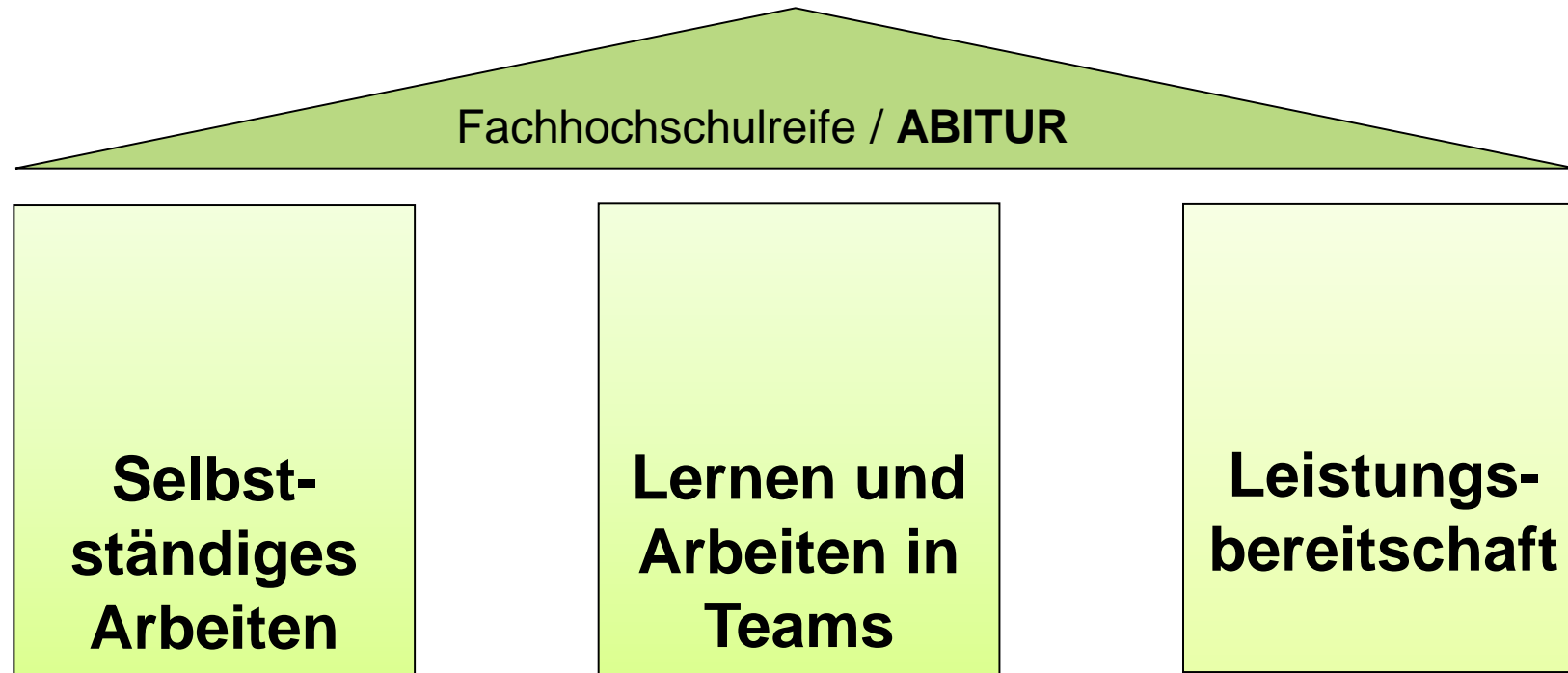
- **drei schriftliche Prüfungen (Profifach, ein Kernfach auf erhöhtem Niveau und ein Kernfach auf grundlegendem Niveau)**
- eine mündliche Prüfung oder Präsentationsprüfung
- wahlweise eine weitere Prüfung (mündlich oder besondere Lernleistung)
- dabei müssen alle drei Aufgabenfelder abdeckt sein



# Oberstufe der Hahnheide-Schule

Voraussetzung für das erfolgreiche Arbeiten

Der Unterricht der Oberstufe baut auf drei Säulen auf:





# Oberstufe der Hahnheide-Schule

## Aufnahmeverfahren

### **Berechtigung zum Eintritt in die Oberstufe:**

- **Versetzungszeugnis unserer Schule**
  - d.h. im Zeugnis ist die Prognose AHR (allgemeine Hochschulreife) eingetragen
- **Versetzungszeugnis vom Gymnasium**
- **Mittlerer Schulabschluss mit folgenden Mindestleistungen:**



# Oberstufe der Hahnheide-Schule

## Aufnahmeverfahren

### **Berechtigung zum Eintritt in die Oberstufe:**

- **Mittlerer Schulabschluss mit folgenden Mindestleistungen:**
  - in keinem Fach die Note „ungenügend“ (6) oder die Note „mangelhaft“ (5)
  - in einem Fach die Note „ausreichend“ (4)
  - innerhalb der Fächergruppe Deutsch, Mathematik und Englisch ist ein mit „ausreichend“ (4) benotetes Fach auszugleichen, um einen Notendurchschnitt von mindestens 3,0 zu gewährleisten
  - in allen anderen Fächern die Note „befriedigend“ (3)



# Oberstufe der Hahnheide-Schule

## Aufnahmeverfahren

### Einzureichende Unterlagen für Schülerinnen und Schüler unserer Schule mit AHR-Prognose:

- **ausgefüllter „Kurz“ – Bewerbungsbogen** (wird über die Klassenleitung verteilt)
- **Wahl des Sportprofils erfordert einen ärztlichen Tauglichkeitsnachweis**

↓ Download





# Oberstufe der Hahnheide-Schule

## Aufnahmeverfahren

### Einzureichende Unterlagen für alle weiteren Bewerber:

- **ausgefüllter Bewerbungsbogen** [↓ Download](#)
- **ausgefüllter Wahlzettel für das Kursangebot** [↓ Download](#)
- **Wahl des Sportprofils erfordert einen ärztlichen Tauglichkeitsnachweis** [↓ Download](#)
- **Schülerinnen und Schüler anderer Schulen**
  - ✓ Halbjahreszeugnis der 10. Klasse (Gems/G9) / 9. Klasse (G8)
  - ✓ Geburtsurkunde



# Oberstufe der Hahnheide-Schule

## Aufnahmeverfahren

### Zeitlicher Ablauf

<b>31.01.2026</b>	<b>Erhalt des Halbjahreszeugnisses</b>
<b>bis 06.03.2026</b>	<b>Eingang der Anmeldung</b>
<b>bis 17.04.2026</b>	<b>Rückmeldung von der Schule zur Aufnahme</b>
<b>bis 08.05.2026</b>	<b>Eingang Ihrer Bestätigung für die Annahme des zuerkannten Platzes</b>
<b>bis 01.07.2026</b>	<b>Eingang des Zeugnisses zur Berechtigung des Übergangs in die Oberstufe</b>



# Hahnheide-Schule

Gemeinschaftsschule mit Oberstufe

## Fragen, Fragen, Fragen

Anmeldung zur persönlichen Beratung

- Telefon: 04154 80780
- E-Mail: [Mathias.Berndt@Schule-SH.de](mailto:Mathias.Berndt@Schule-SH.de)

Weitere Informationen findet ihr in der Broschüre:

↓ Download





# Hahnheide-Schule

Gemeinschaftsschule mit Oberstufe

**Wir freuen uns auf euch!**

