



Wi-Fi Function User Manual



This description is applied to Air Conditioners with Wi-Fi function. Please read the manual carefully before using the product and keep it for future reference.

Statements

Federal Communication Commission Interference Statement

This device complies with part 15 of the FCC Rules. Operation is subject to the following two conditions: (1) This device may not cause harmful interference, and (2) this device must accept any interference received, including interference that may cause undesired operation.

Any Changes or modifications not expressly approved by the party responsible for compliance could void the user's authority to operate the equipment.

Note: This equipment has been tested and found to comply with the limits for a Class B digital device, pursuant to part 15 of the FCC Rules. These limits are designed to provide reasonable protection against harmful interference in a residential installation. This equipment generates uses and can radiate radio frequency energy and, if not installed and used in accordance with the instructions, may cause harmful interference to radio communications. However, there is no guarantee that interference will not occur in a particular installation. If this equipment does cause harmful interference to radio or television reception, which can be determined by turning the equipment off and on, the user is encouraged to try to correct the interference by one or more of the following measures:

- Reorient or relocate the receiving antenna.
- Increase the separation between the equipment and receiver.
- Connect the equipment into an outlet on a circuit different from that to which the receiver is connected.
- Consult the dealer or an experienced radio/TV technician for help.

FCC Radiation Exposure Statement

This equipment complies with FCC radiation exposure limits set forth for an uncontrolled environment. This equipment should be installed and operated with minimum distance 20cm between the radiator & your body.

RF Exposure: A distance of 20cm shall be maintained between the antenna and users, and the transmitter module may not be co-located with any other transmitter or antenna.

ISED Statement

Innovation, Science and Economic Development Canada ICES-003 Compliance Label:

CAN ICES-3 (B)/NMB-3(B)

This device contains licence-exempt transmitter(s)/receiver(s) that comply with Innovation, Science and Economic Development Canada's licence-exempt RSS(s). Operation is subject to the following two conditions:

1. This device may not cause interference.
2. This device must accept any interference, including interference that may cause undesired operation of the device.

This equipment complies with ISED RSS-102 radiation exposure limits set forth for an uncontrolled environment. This equipment should be installed and operated with a minimum distance of 20cm between the radiator and any part of your body.

étiquette de conformité à la NMB-003 d'Innovation, Sciences et Développement économique Canada: CAN ICES-3 (B)/NMB-3 (B)

L'émetteur/récepteur exempt de licence contenu dans le présent appareil est conforme aux CNR d'Innovation, Sciences et Développement économique Canada applicables aux appareils radio exempts de licence. L'exploitation est autorisée aux deux conditions suivantes :

1. L'appareil ne doit pas produire de brouillage;
 2. L'appareil doit accepter tout brouillage radioélectrique subi, même si le brouillage est susceptible d'en compromettre le fonctionnement.
- Pour se conformer aux exigences de conformité CNR 102 RF exposition, une distance de séparation d'au moins 20 cm doit être maintenue entre l'antenne de cet appareil et toutes les personnes.

CONTENTS

Wi-Fi Module specification and Operation guideline	1
Install the Wi-Fi module(Optional)	2
Download and Install the App	3
Activate APP	4
Registration	5
Login	7
Add device	9
Air conditioner control	12
Account management	30
Trouble Shooting	32

Wi-Fi Module specification and Operation guideline

1. Minimum specifications on a Smart phone:

Android 5.0 version or higher

IOS 9.0 version or higher

2. Basic parameters for Wi-Fi module

Parameters	Details
Network frequency	FCC:2.412-2.462GHz,CE:2.412-2.472GHz
Standards of WLAN	IEEE 802.11 b/g/n(channels 1-14)
Protocol stack support	IPv4/IPv6/TCP/UDP/HTTPS/TLS/MulticastDNS
Security support	WEP/WPA/WPA2/AES128
Network type support	STA/AP/STA+AP
Bluetooth Frequency Range(Optional)	2.402-2.480GHz
Bluetooth RF Conducted Power(Optional)	6.5dBm

3.Operation guideline. Please take below simple guideline instruction as reference.

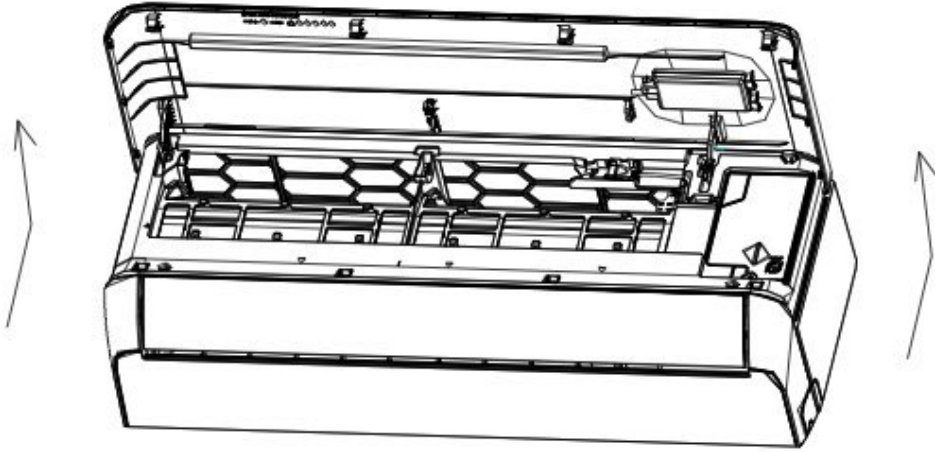
Operation Steps	Operation Items	New Account	Re-install APP (registered before)
Step 1	Download and Install APP	YES	YES
Step 2	Activate APP	YES	YES
Step 3	Registration Account	YES	NO
Step 4	Login	YES	YES
Step 5	Add Device to control	YES	Registered Device will remain.

Note:

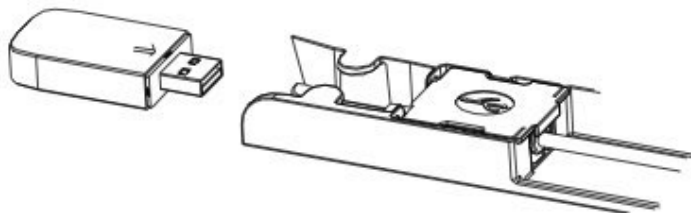
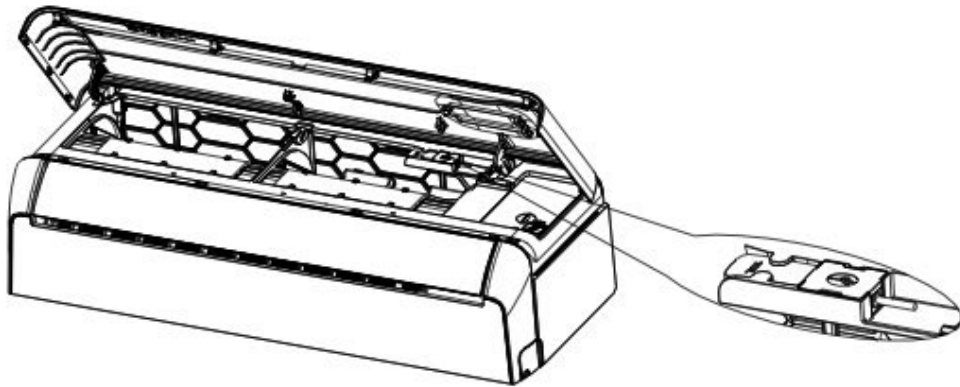
If you registered the account and added device before, when you re-install the APP again and login, the added device will remain .

Install the Wi-Fi module(Optional)

1. Open the panel of indoor unit.



2. Take off the cover of USB Wi-Fi, follow the arrow and insert the USB Wi-Fi module into the reserved USB slot on the frame.



Download and Install the App



SmartLife-SmartHome

For Android smart phone

Method1: Please scan the QR code with a browser scanner, download and install the APP.

Method2: Open the Google "Play Store" on your smart phone and search "SmartLife-SmartHome", download and install the APP.



For IOS smart phone

Method1: Please scan the QR code and follow the tips to get into "AppStore", download and install the APP.

Method2: Open the Apple "AppStore" on your smart phone and search "SmartLife-SmartHome", download and install the APP.



Note:

Please enable the permissions of Storage/Location/Camera for this APP when installing. Otherwise it will have some problems when operating.

Activate APP

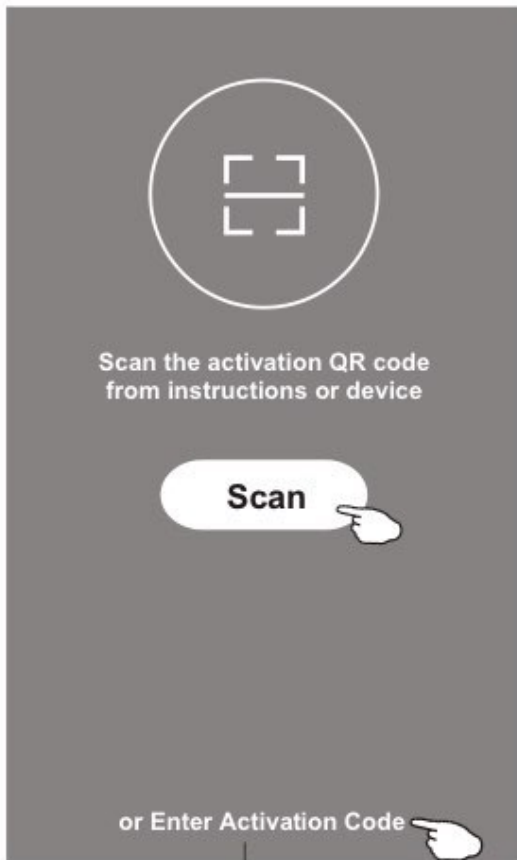
The first time the app is used, it will need activating.

1. Launch the APP "Smart Life" on your smart phone.



SmartLife-SmartHome

2. Method1: Tap button "Scan" and scan the right Activate QR code
Method2: Tap "or Enter Activation Code" in bottom of the screen, then enter the activate code and tap "CONFIRM".



Activate QR code and activation code



Note: Without the QR code or activation code, you can't activate the APP and using it, please keep them safe.



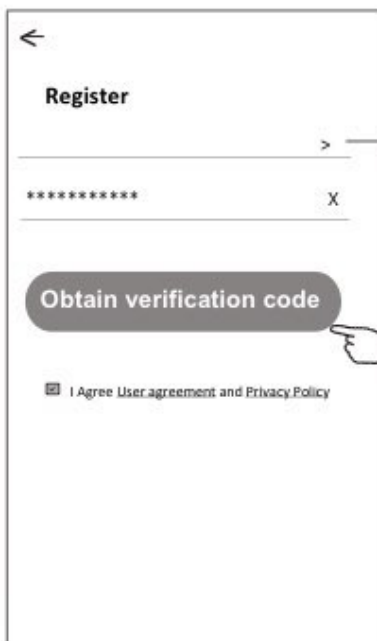
Registration

1.If you don't have any account please tap button "Sign up".



- 2.Tap">" and choose the country.
- 3.Enter your e-mail address.
- 4.Tap the button "Get verification code".

Search the country or slide the screen up/down to find and choose the Country.

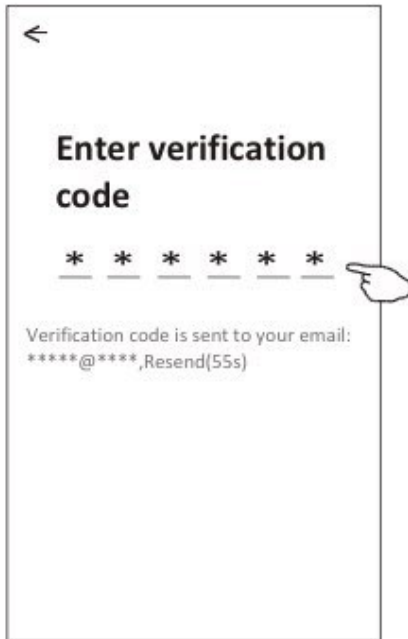


enter your e-mail address here



Registration

5. Enter the verification code you received from e-mail.
6. Set the Password with 6-20 characters including characters and numbers.
7. Tap "Done".



Login

1. Tap "Log in".
2. Enter your registered account and password.
3. Tap and read "Privacy Policy" and "User Agreement" carefully then choose "I Agree".



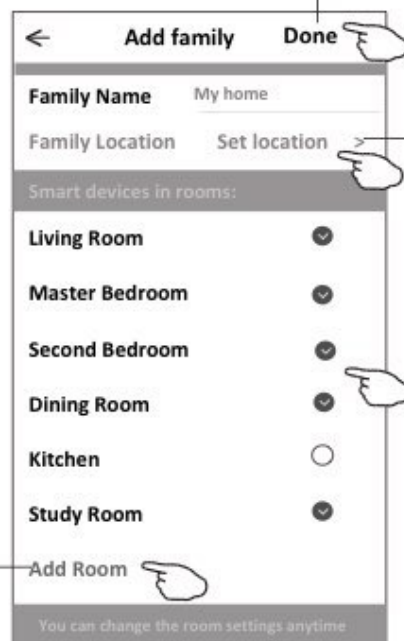
Login

The first time the APP is used, Create family is needed:

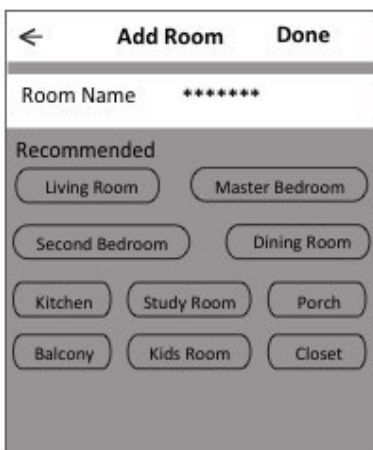
4. Tap "Create family".
5. Make name for the family.
6. Set the location.
7. Choose default rooms or add new rooms.
8. Tap "Done" and "Completed".



Family created successfully
View family Completed



choose the recommended room or make a new room, then tap Done.



Note:
The app can open the map on your phone and you can set the location where you are.

Login

Forgot the password

If you forgot the password or you want to reset the password, operate as below:

1. Tap "Forgot password".
2. Enter your account(e-mail address) and tap button "Obtain verification code".
3. Enter the verification code received by your e-mail.
4. Set the new password and tap button "Done".

←

Login

***** >

Email address

Password

Log in

Forgot password

Login means that you agree with [User Agreement](#) and [Privacy Policy](#)

←

Forgot password

***** >

***** X

Obtain verification code

←

Enter verification code

* * * * *

Verification code is sent to your email:
***** ,Resend(55s)

←

Set Password

6-20 characters for password, including character, numbers

Done

Add device

Before adding the device, please ensure that the phone's Bluetooth is turned on and that the phone's WiFi is connected to the router. You can then turn on the air conditioner and reset the WiFi module using the remote control by following one of these steps:

Method 1: Press **DISPLAY** button 6 times in 8 seconds , then you will hear 2 beeps and CF or AP will be showed on the indoor display.

Method 2: Press **ECO** button 6 times in 8 seconds , then you will hear 2 beeps and CF or AP will be showed on the indoor display.

Method 3: Long press **Mode** and **^** together over 3 seconds , then you will hear 2 beeps and CF or AP will be showed on the indoor display.

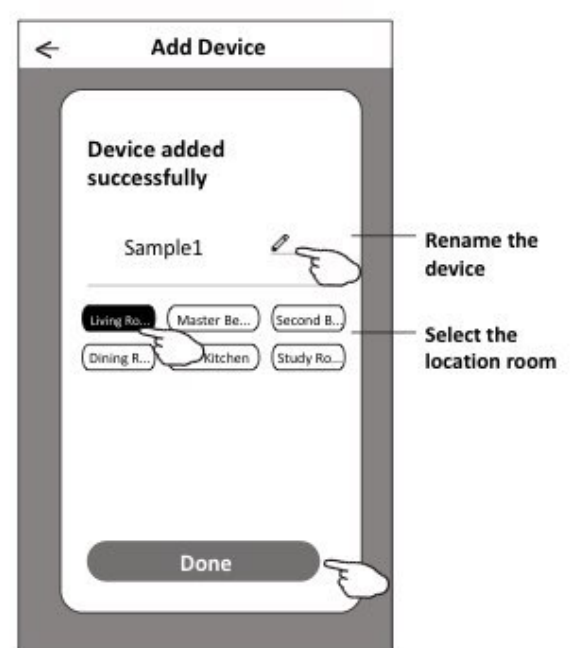
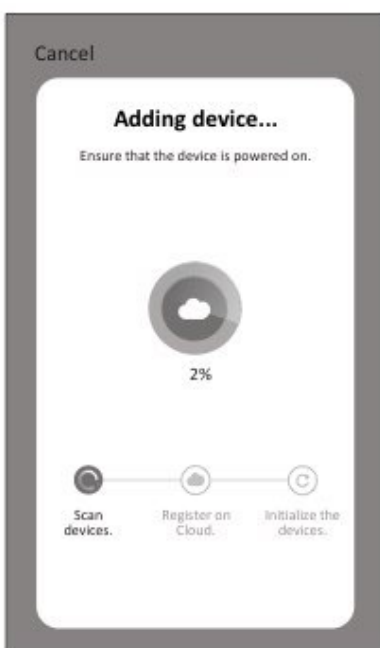
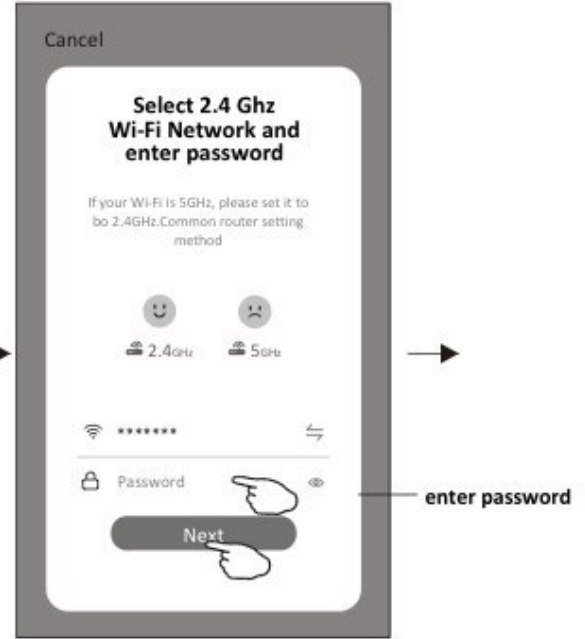
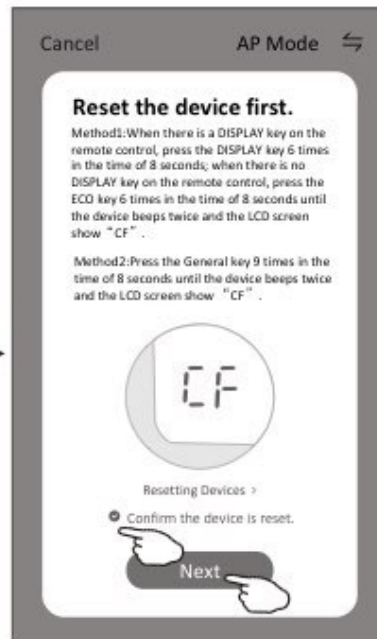
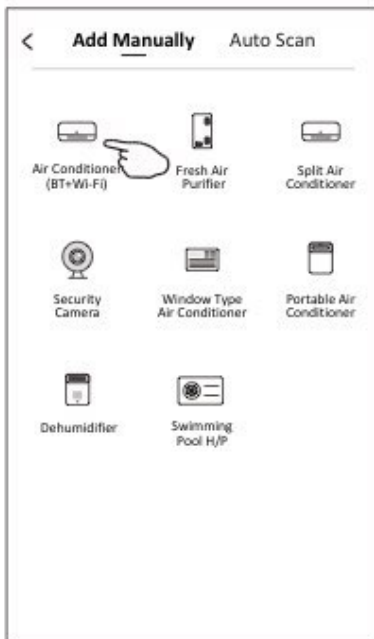
Method 4: Press **GEN** button 9 times in 8 seconds , then you will hear 2 beeps and CF or AP will be showed on the indoor display.

Add device

There are 3 methods to add the device.

1-CF mode

1. Power on the indoor unit, no need to launch the air conditioner.
2. Click "+" in the upper right corner of the "Home" screen or tap "Add device" on the room which has no device.
3. Tap the "Air conditioner(BT+Wi-Fi)" logo.
4. Press the display button on the air conditioner remote control 6 times until CF appears on the indoor unit screen, then tap "Next Step".
5. Input the password of the Wi-Fi which the same as your smart phone connected, then tap "Next".
6. You can see the percent rate of connecting process, at the same time "PP", "SA", "AP" shining in turn on the indoor display.
"PP" means "Searching the router"
"SA" means "connected to the router"
"AP" means "connected to the server"

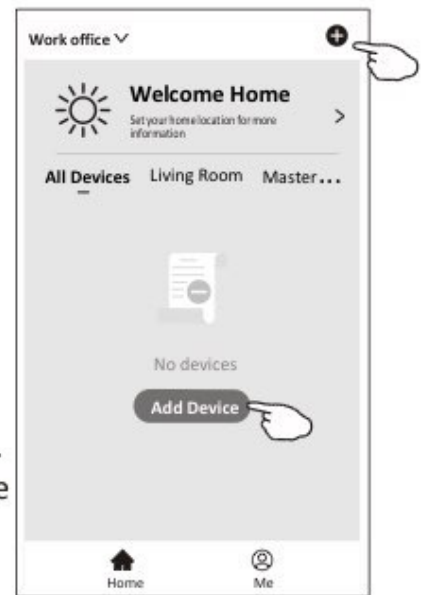


Add device

There are 3 methods to add the device.

2-AP mode

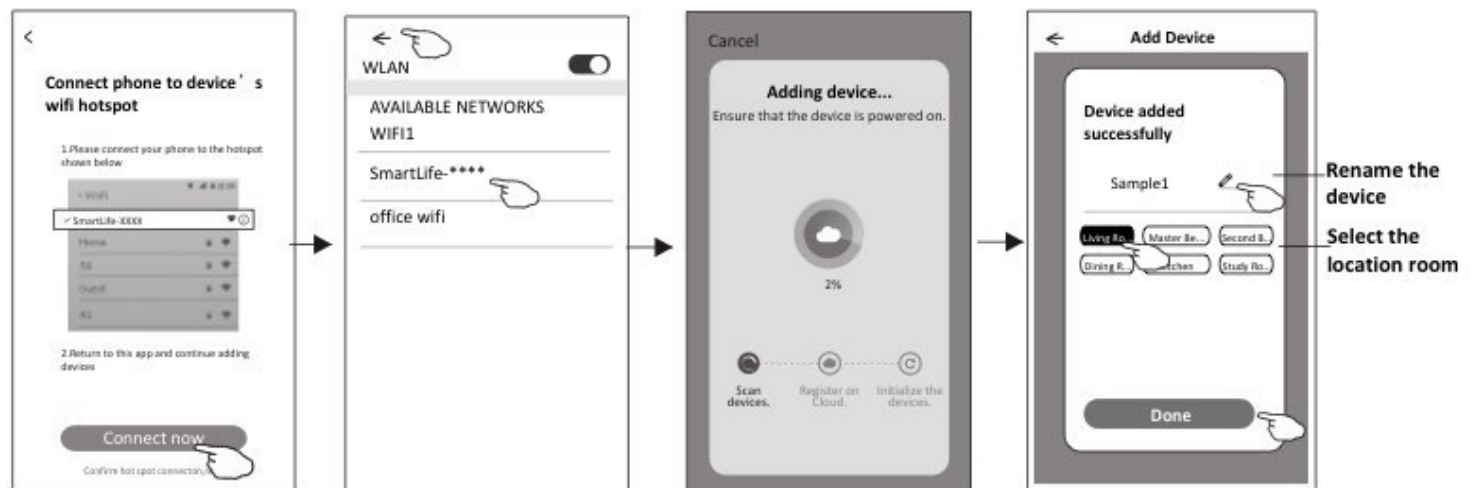
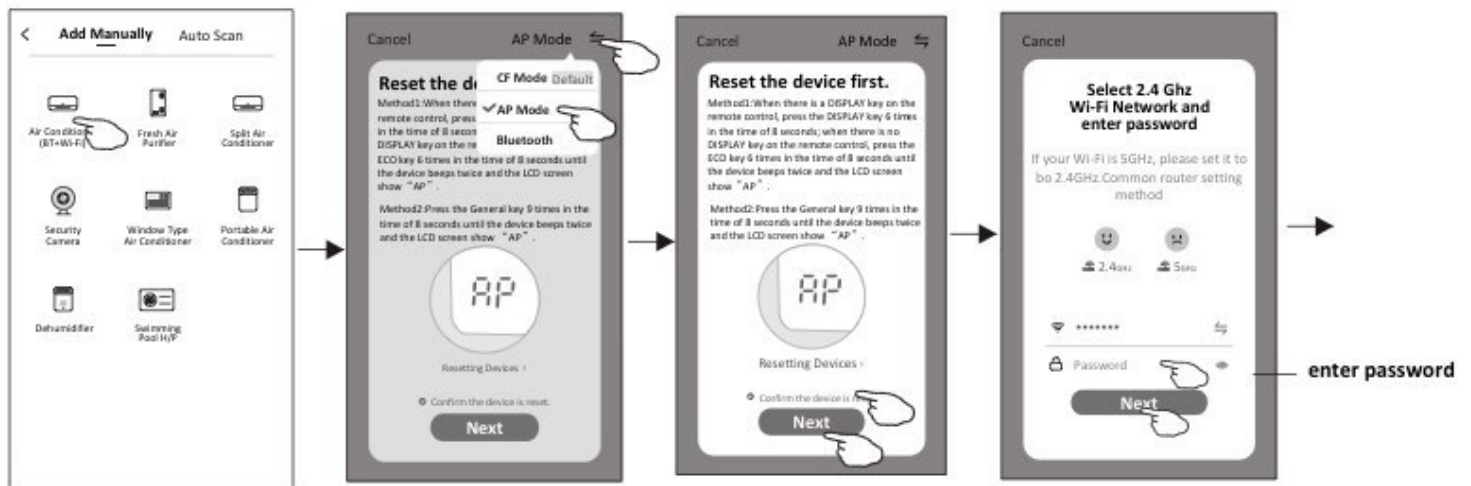
1. Power on the indoor unit, no need to launch the air conditioner.
2. Click "+" in the upper right corner of the "Home" screen or tap "Add device" on the room which has no device.
3. Tap the "Air conditioner(BT+Wi-Fi)" logo.
4. Tap in the upper right corner and choose "AP Mode" then follow the comments on the screen to reset the Wi-Fi module then check "Confirm the device is reset" and tap "Next".
5. Input the password of the Wi-Fi which the same as your smart phone connected, then tap "Next".
6. Read the instruction carefully and tap "Connect now".
7. In the network setting screen, select "SmartLife-****", and tap .
8. You can see the percent rate of connecting process, at the same time "PP", "SA", "AP" shining in turn on the indoor display.



"PP" means "Searching the router"

"SA" means "connected to the router"

"AP" means "connected to the server"

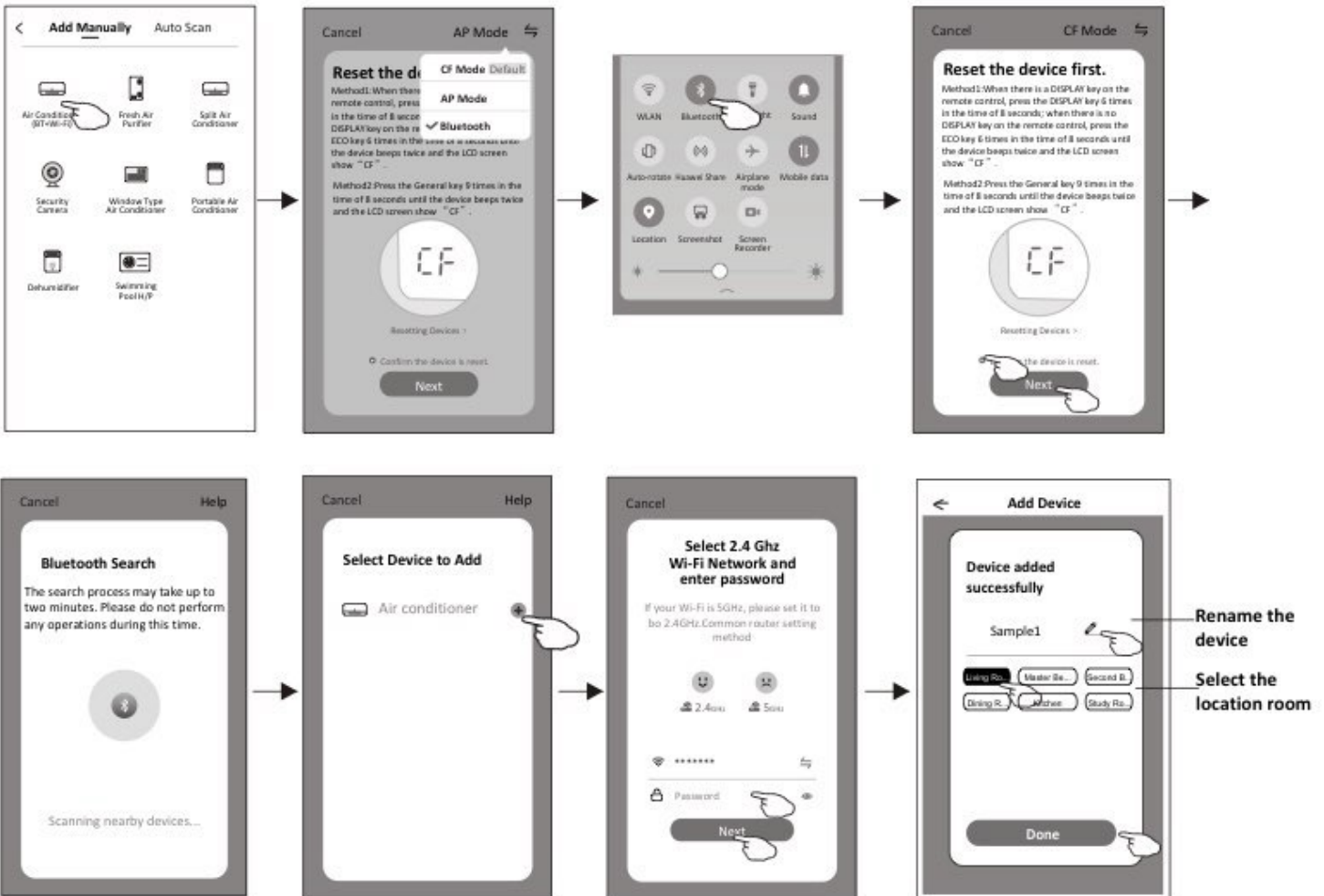
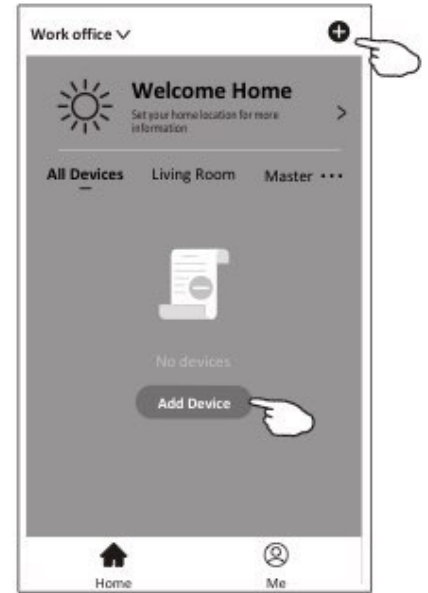


Add device

There are 3 methods to add the device.

3-Blue tooth mode

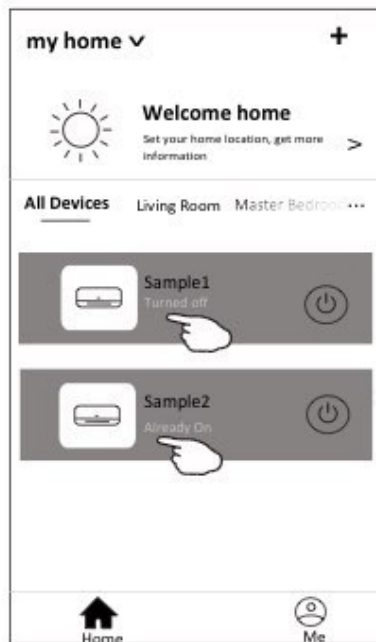
1. Power on the indoor unit, no need to launch the air conditioner.
2. Click "+" in the upper right corner of the "Home" screen or tap "Add device" on the room which has no device.
3. Tap the "Air conditioner(BT+Wi-Fi)" logo.
4. Make sure Blue tooth of your smart phone is available.
5. Tap ⇌ in the upper right corner and choose "Bluetooth" then follow the comments on the screen to reset the Wi-Fi module then check "Confirm the blue tooth is reset" and tap "Next".
6. Select one of the found device and tap "+"
7. Input the password of the Wi-Fi which the same as your smart phone connected, then tap "Next".
8. You can see the percent rate of connecting process, at the same time "PP", "SA", "AP" shining in turn on the indoor display.
 - "PP" means "Searching the router"
 - "SA" means "connected to the router"
 - "AP" means "connected to the server"



Air conditioner control

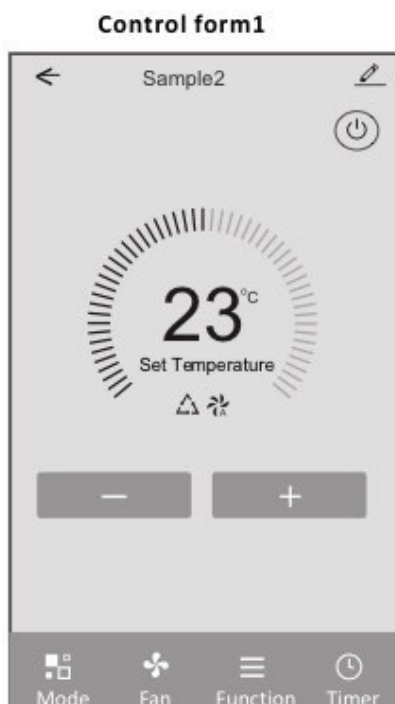
The device control screen will pop up automatically after adding the device.

The device control screen will pop up manually by tapping the device name on the home screen.



Note:

There are two different control forms base on different software or Wi-Fi module firmware. Please read the manual carefully base on the real control interface.



Air conditioner control

Control form1

The main control interface

Back to the Home screen



Sample2



Device details and management



Turn ON/OFF the air conditioner

Indicator of setting temperature



Selected Mode/Fan speed/ Functions indicator

Decrease the setting temperature



Increase the setting temperature



Mode



Fan



Function



Timer

Air conditioner control

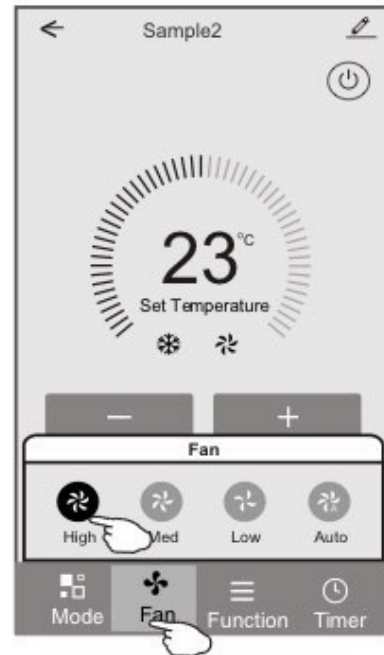
Control form1-Mode setting

1. Tap Mode to pop up the Mode screen.
2. Select one of the mode Feel/Cool/Heat/Dry/Fan.
3. Tap anywhere around the setting temperature to cancel the Mode setting.



Control form1-Select fan speed

1. Tap Fan to pop up the Fan screen.
2. Select one of the fan speed High/med/Low/Auto.
3. Tap anywhere around the setting temperature to cancel the selection.



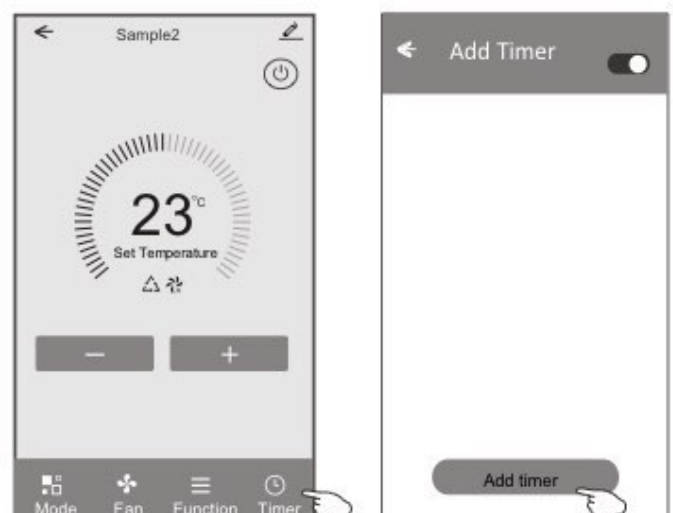
Control form1-Function setting

1. Tap Function to pop up the Function screen.
2. Select one of the functions Sleep/Turbo/ECO.
3. Select UP-DOWN/LEFT-RIGHT for auto swing with direction of UP-DOWN/LEFT-RIGHT.
4. Tap anywhere around the setting temperature to cancel the Function setting.



Control form1-Timer adding

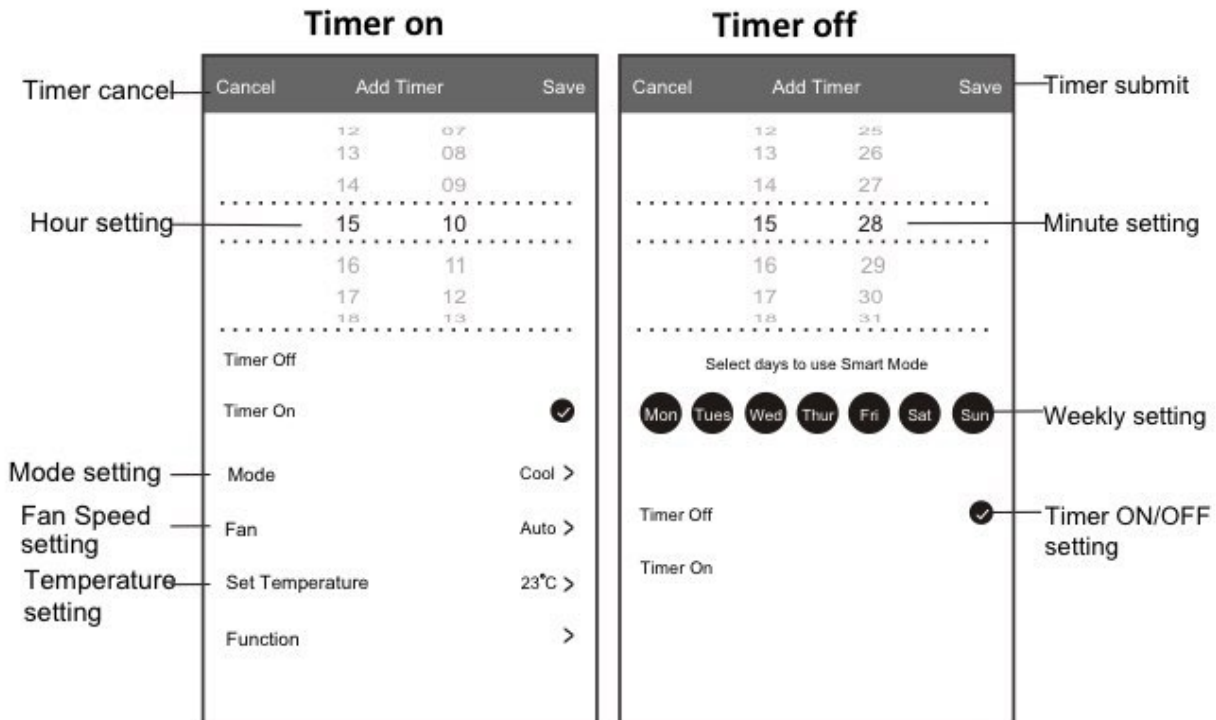
1. Tap Timer to pop up the Add Timer screen.
2. Tap Add Timer.



Air conditioner control

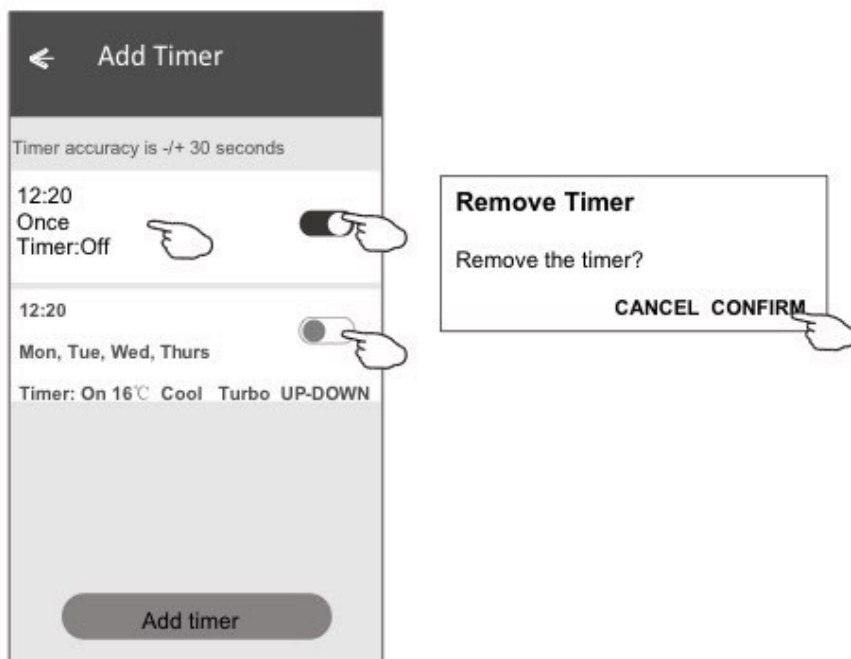
Control form1-Timer adding

3. Select the time, select the repeat days and Timer on/off.
4. Select the Mode/Fan speed/Function and select the setting temperature for Timer on.
5. Tap Save to add the timer.



Control form1-Timer Management

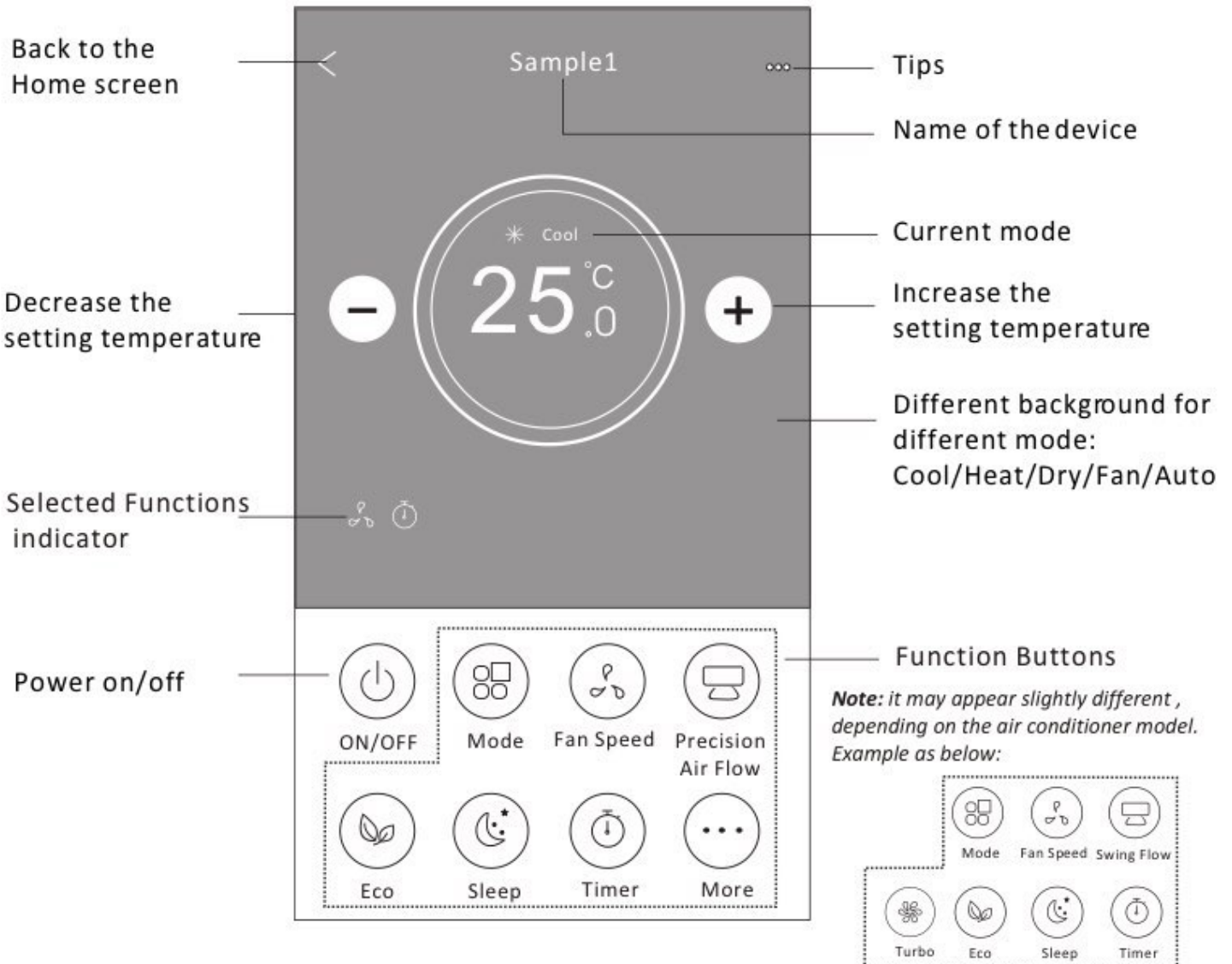
1. Tap the bar of timer to edit the Timer like the Timer adding process.
2. Click the switch to enable or disable the Timer.
3. Holdind the bar of Timer about 3seconds and pop up the Remove Timer screen, tap CONFIRM and remove the Timer.



Air conditioner control

Control form2

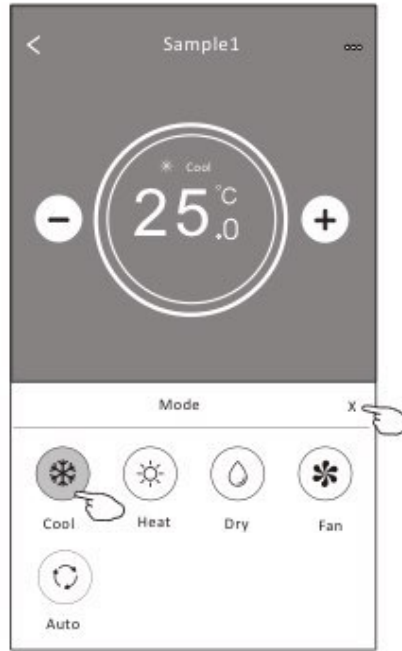
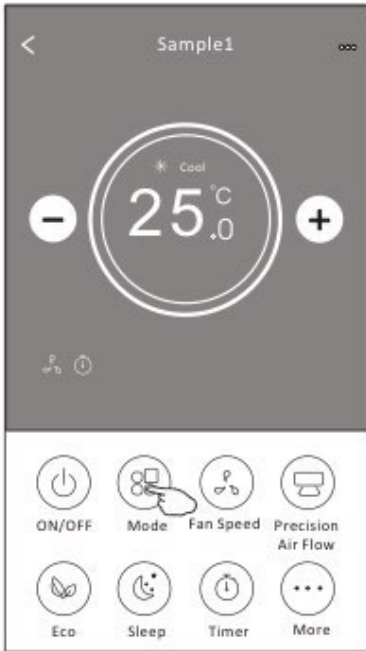
The main control interface



Air conditioner control

Control form2-Mode setting

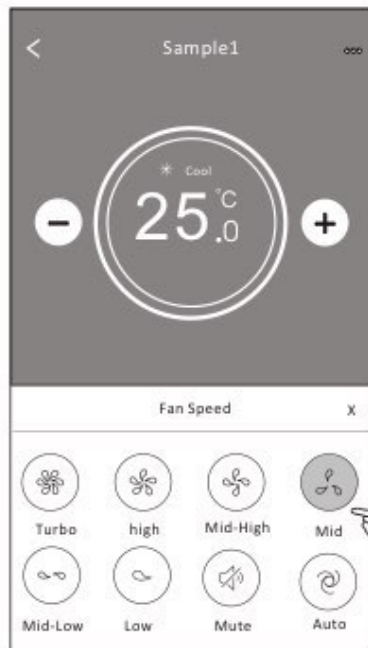
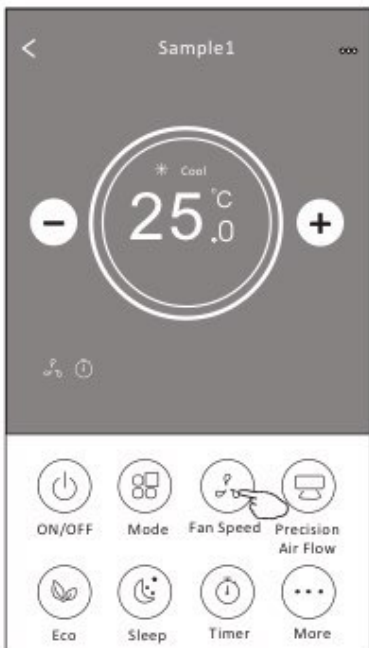
1. Tap the Mode button.
2. There are 5 modes on the Mode screen, tap one button to set the Air conditioner working mode.
3. Tap the X button to back the main control screen.
4. The mode and background will change on the screen.



Note: please read the details of each mode in the user manual to control more comfortable.

Control form2-Fan speed selection

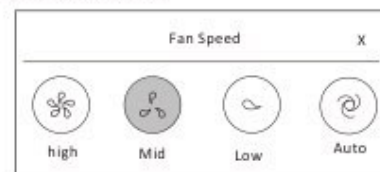
1. Tap the Fan speed button.
2. Choose your desired fan speed and tap it.
3. Tap the X button to back the main control screen.
4. The selected fan speed indicator will appear on the screen.



Mode	Fan Speed
Cool	All speeds
Fan	All speeds
Dry	
Heat	All speeds
Auto	All speeds

Note: Fan Speed can't be adjusted on Dry mode .

Note: Fan Speed screen may appear slightly different , depending on the air conditioner model. Example as below:

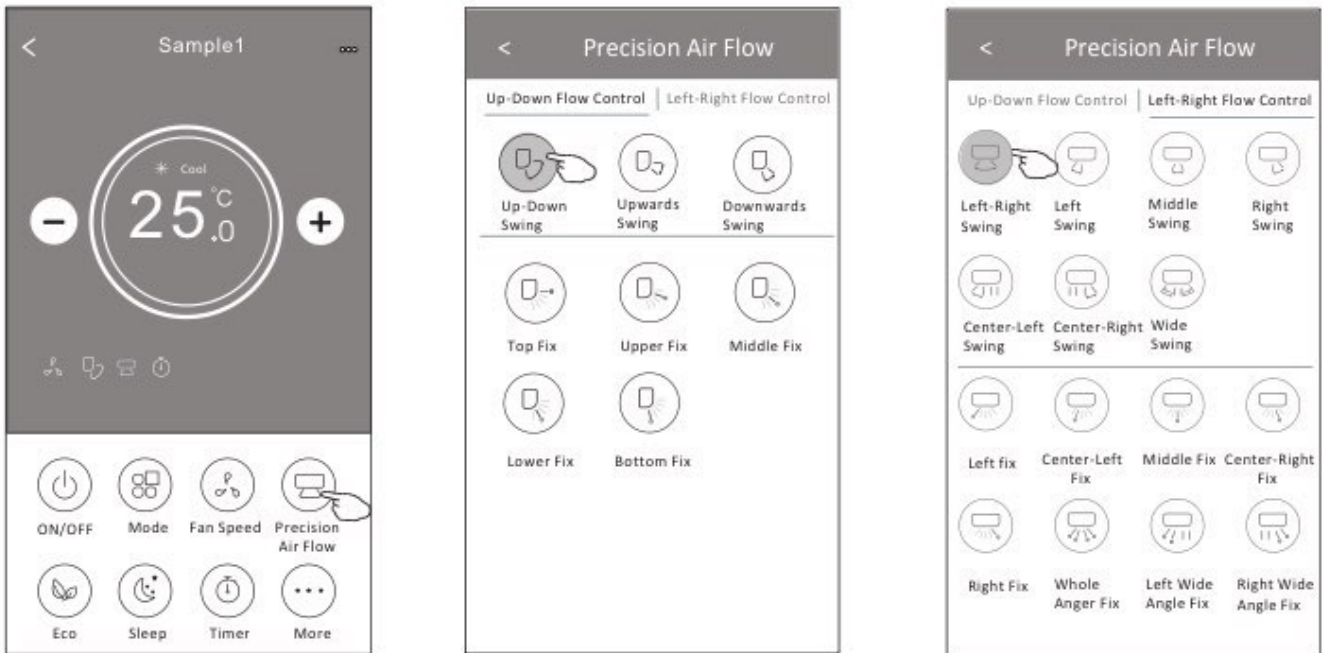


Air conditioner control

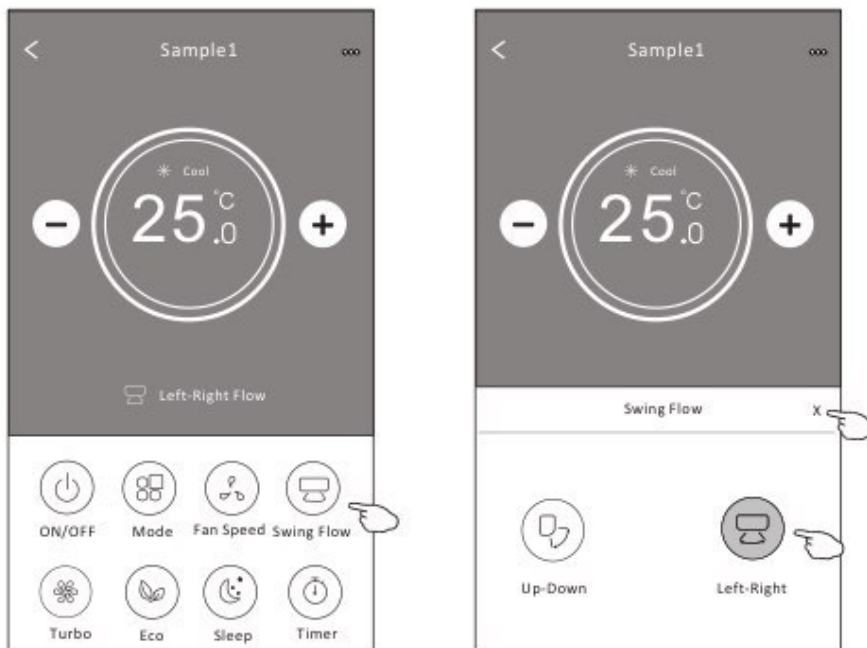
Control form2-Air Flow control

1. Tap the Precision Air Flow button or Swing Flow button.
2. Choose your desired air flow and tap it.
3. Tap the X button to back to the main control screen.
4. The selected air flow indicator will appear on the screen.

Note: For some models without auto Left-Right wind, If you active it, you will hear a beep, but no any actions.



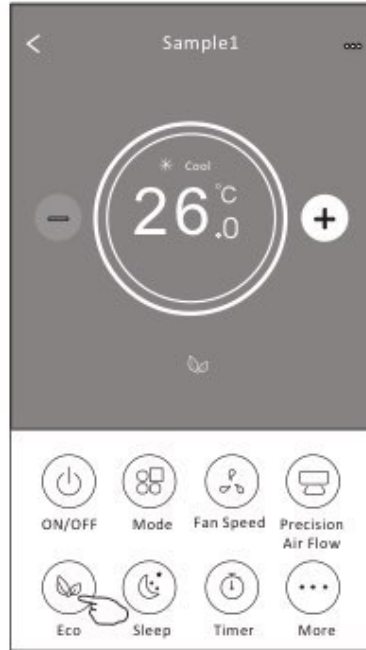
Note: The Main controlscreen and AirFlow screen may appear slightly different, depending on the air conditioner model. Examples as below:



Air conditioner control

Control form2-ECO function

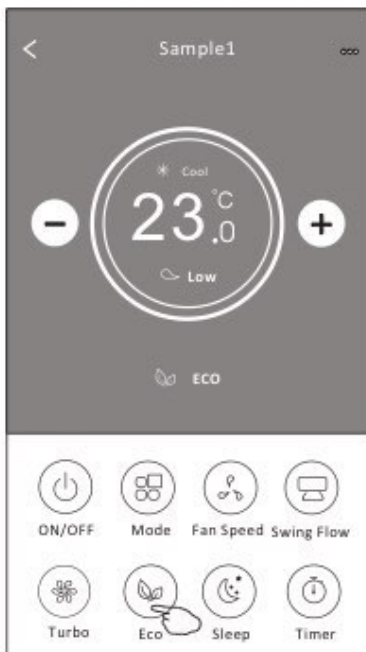
1. For Eco function, just tap the button to activate the function, the button will be lighting and the indicator will appear on the screen.
2. Tap again to disable the function.
3. Temperature controlled for some air conditioner model:
 In Cooling mode, the new setting temperature will $\geq 26^{\circ}\text{C}$.
 In heating mode, the new setting temperature will $\leq 25^{\circ}\text{C}$.



Mode	ECO enabled
Cool	Yes
Fan	
Dry	
Heat	Yes
Auto	

ECO is disabled on Fan/ Dry/Auto mode .

Note: The Main controlscreen and ECOcontrol method mayappear slightly different, depending on the airconditioner model.Example asbelow:

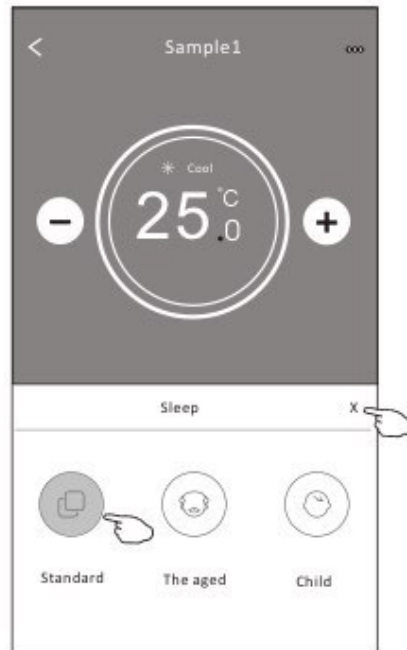
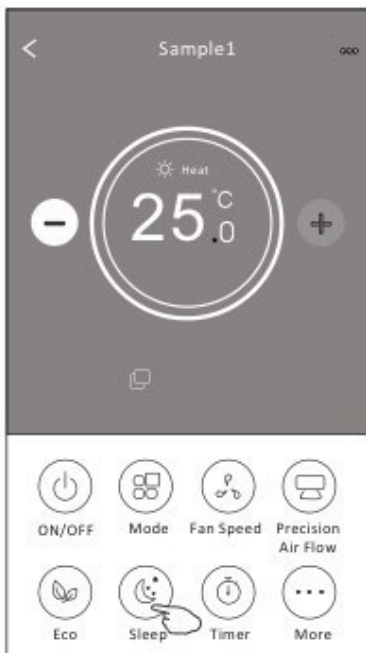


Note:
 ECO is disabled on Turbo/Sleep mode too for some air conditioner model.

Air conditioner control

Control form2-Sleep function

1. Tap the Sleep button.
2. Choose your desired sleep mode and tap it.
3. Tap the X button to back to the main control screen.
4. The selected sleep mode indicator will appear on the screen.

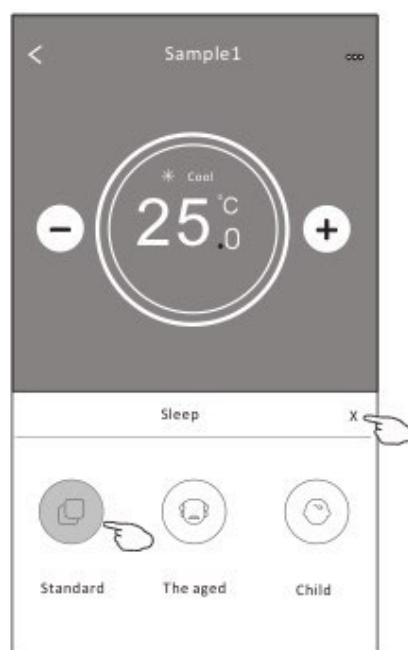


Mode	Sleep enabled
Cool	Yes
Fan	
Dry	
Heat	Yes
Auto	

Sleep is disabled on Fan/ Dry/Auto mode .

Note:

The Main controlscreen may appearslightly different,depending on the air conditioner model. Example as below:



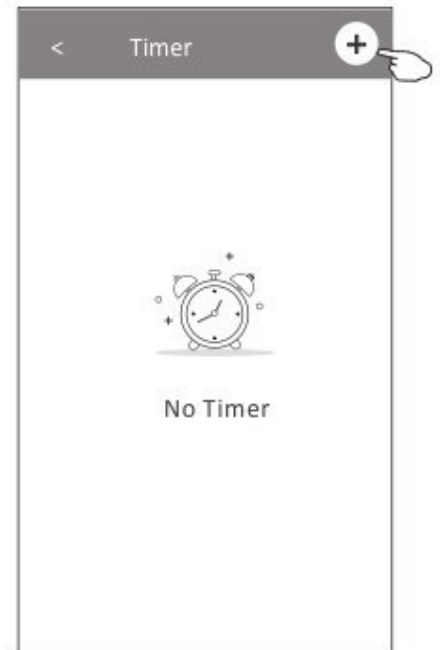
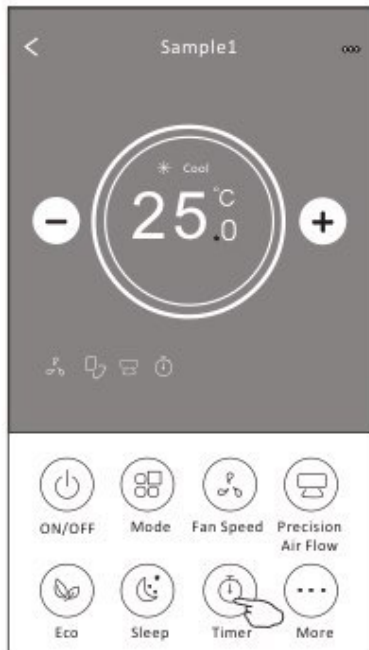
Note:

Sleep is disabled on Turbo/Sleep mode too for some air conditioner model..

Air conditioner control

Control form2-Timer(on) setting

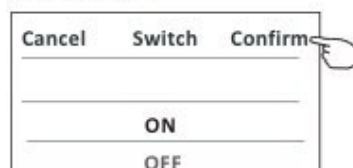
1. Tap the Timer button.
2. Tap + in the upper right corner of the Timer main screen.
3. Choose the Time/Repeat/Switch OFF then tap Save.
4. The timer(off) will appear on the Timer main screen.



Tap repeat> then tap your desired repeat days or Once, then tap Confirm your selection.



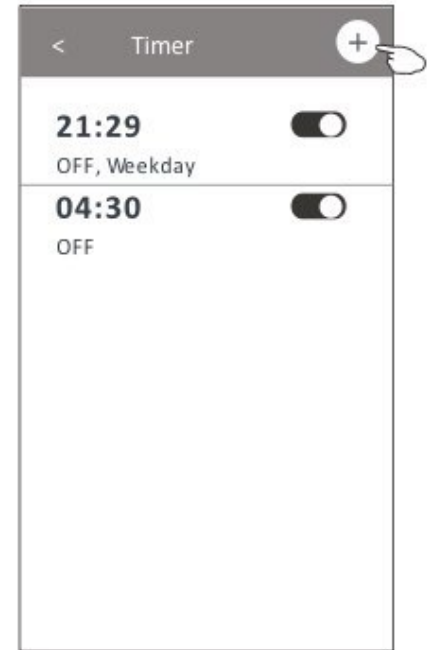
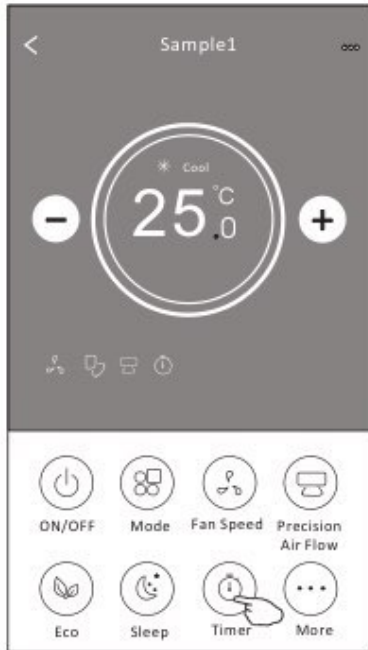
Tap Switch> then slide the screen to choose ON and Confirm.



Air conditioner control

Control form2-Timer(off) setting

1. Tap the Timer button.
2. Tap + in the upper right corner of the Timer main screen.
3. Set the Time/Repeat Date/Switch(ON)/Temperature/Mode/
Fan speed/Air Flow as your desired and then tap Save.
4. The timer will appear on the Timer main screen.

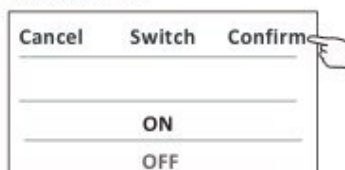


Slide up or down to select time

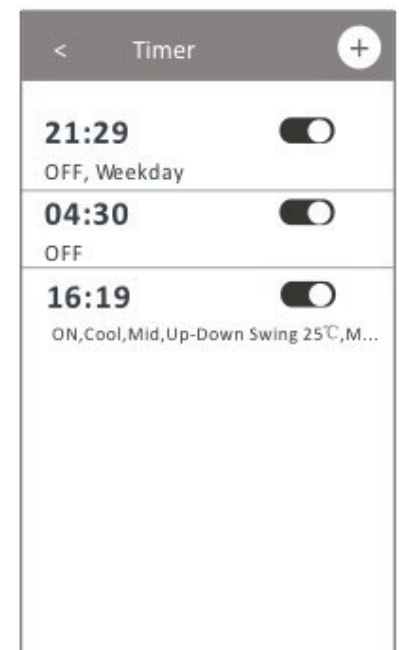
Tap repeat > then tap your desired repeat days or Once, then tap Confirm your selection.



Tap Switch > then slide the screen to choose ON and Confirm.



Tap Temperature/Mode/Fan Speed/Air Flow > one by one then set as your desired as mentioned on the previous chapter and tap Confirm the setting.



Air conditioner control

Control form2-Timer management

1.Change the Timer setting:

Tap anywhere of the timer list bar except the switch bar to get into the Timer setting screen, change the setting and then tap save.

2.Enable or Disable the Timer:

Tap the left of the switch to disable the Timer.

Tap the right of the switch to enable the Timer.

3.Delete the Timer:

Slide the list bar of the Timer from right to left until Delete button appear, then tap delete.



Slid left to disable the Timer.

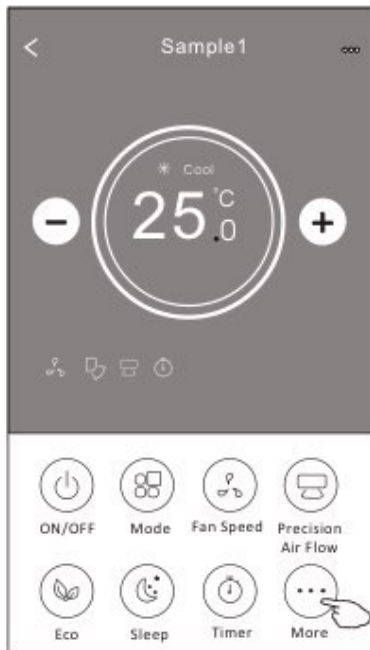
Slid right to enable the Timer.



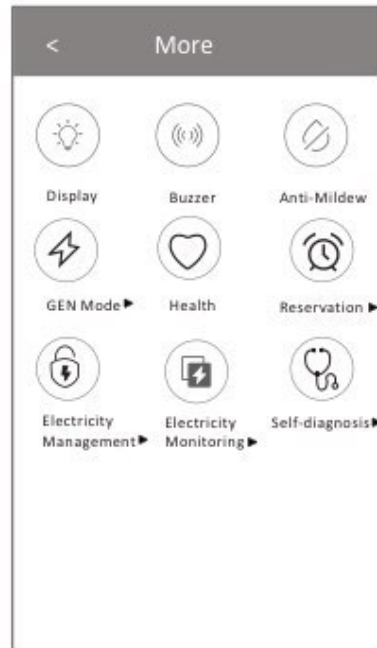
Air conditioner control

Control form2-More functions

1. Tap the More button to operate additional functions if it appears on the screen.




Note:
Some air conditioner model don't have the more button.



Note: The appearance maybe different, some icons will be hidden if the air conditional do no have this function or do not enable on the current mode.

2. Tap the "  " to switch on/off the indoor LED display.

Display


3. Tap the "  " to switch on/off the buzzing when operating through Wi-Fi APP.

Buzzer

4. Tap the "  " button to activate the Anti-Mildew function, if it is available on the screen.


Anti-Mildew

After AC turning off, it will start drying, reduce residual moisture and prevent mould, after function finish, it will automatically turn off.

5. Tap the "  " button to switch on/off the healthy function, if it is available on the screen.

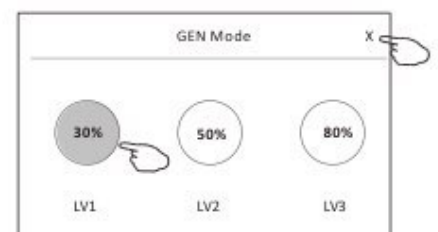
Health

It activate the antibacterial ioniser function. This function only for models with the ioniser generator.

6. Tap the "  " button, if it is available on the screen.

GEN Mode▶

In this Mode, you can choose one of the three levels of current. The air conditioner will maintain proper current to save energy.



Air conditioner control

Control form2-More functions

7. Tap the "Electricity Monitoring" button if it is available on the screen.

In this function, you can monitor the air conditioner electricity consumption.



Electricity Monitoring ▶



You can tap this button to pop up the calendar then select the date.

8. Tap the "Self-Cleaning" button, if it is available on the screen.



Self-Cleaning

Check the details of the Self-Cleaning function on User Manual.

9. Tap the "8°C Heat" button, if it is available on the screen.



8°C Heat

This function help keep the room temperature over 8°C.

Check the details of the 8°C Heat function on User Manual.

10. Tap the "Reservation" button, if it is available on the screen.

You can set the time, repeat day, temperature, mode, fan speed, air flow as you desired and then tap Save to activate the function.

The air conditioner will automatically reach your settings at the appointment time.



Reservation ▶

Reservation	
14	17
15	18
16	: 19
17	20
18	21
Repeat setting	Monday... >
Temperature	25°C >
Mode	Cool >
Fan Speed	Mid >
Precision Air Flow	Up-Down Swing >
Save	

16:19:00

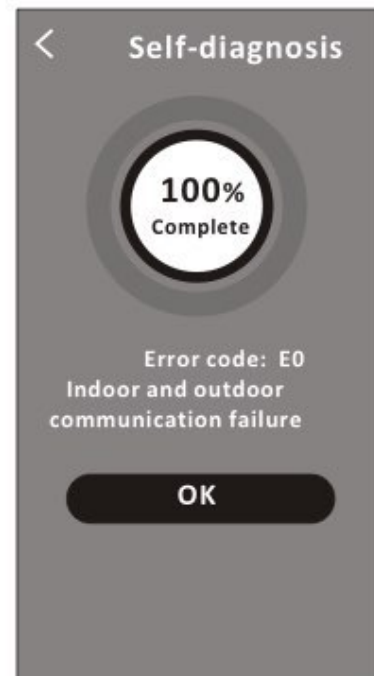
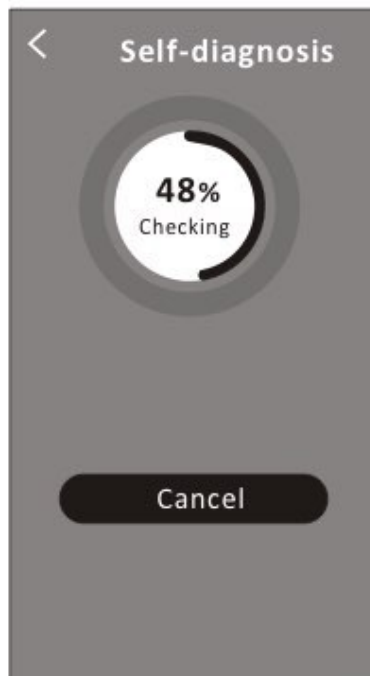
ON, Cool, Mid, Up-Down Swing 25°C, M...


After the reservation is set up, the air conditioner will automatically reach your set requirement at your appointment time.

Air conditioner control

Control form2-More functions


11. Tap the "Self-diagnosis" button, if it is available on the screen.
The air conditioner will automatically diagnosis itself and indicate the Error code and the problem instructions if possible.



12. Tap the "  " button if it is available on the screen.

Photosensitive

This function allow the air conditioner to turn on/off the display automatically according to the light intensity.


13. Tap the "  " button if it is available on the screen.

Soft Wind

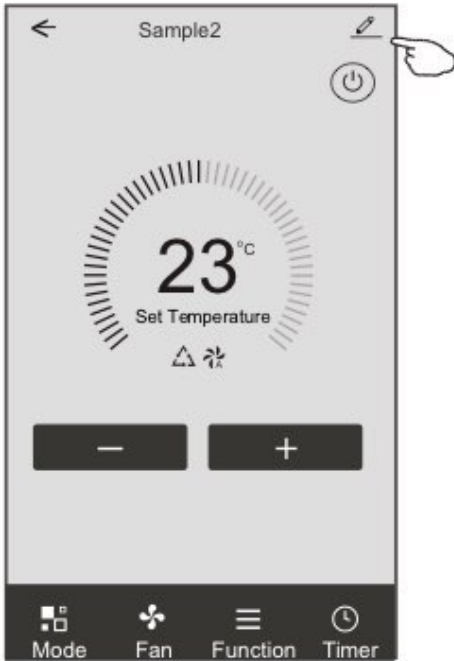
In this function, the air conditioner will blow soft airflow through the micro holes on the deflector.

Air conditioner control

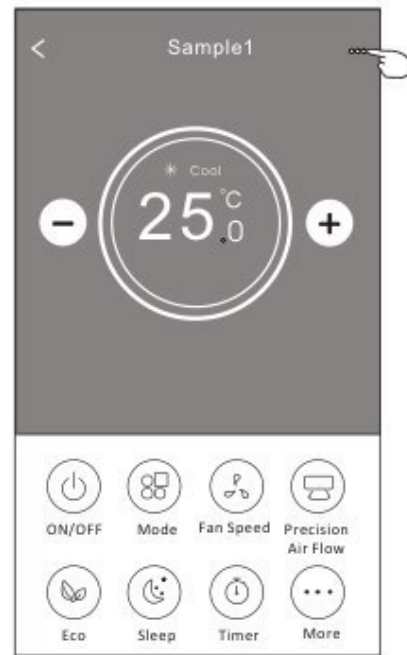
Device details and management

Tap  on control form1 or tap ... on control form2 , get into the device details screen. Here you can get some useful information and sharing the device to other accounts. Check the following pictures and instructions carefully.

Control form1



Control form2



Tap to change the device location to another room

Tap to check the network status

Tap to check the network status

Tap to got the instruction for connecting the amazon alexa or Google Assistant voice controller

Tap to sharing the device to other account

Tap to check the Virtual ID/Wi-Fi name/IP address MAC address/Time Zone/Wi-Fi single strength

Check and update the firmware

Tap to remove the device and the device will be reset automatically once be deleted.

Tap to change the device location to another room

Tap to check the network status

Tap to check the network status

Tap to got the instruction for connecting the amazon alexa or Google Assistant voice controller

Tap to sharing the device to other account

Tap to check the Virtual ID/Wi-Fi name/IP address MAC address/Time Zone/Wi-Fi single strength

Check and update the firmware

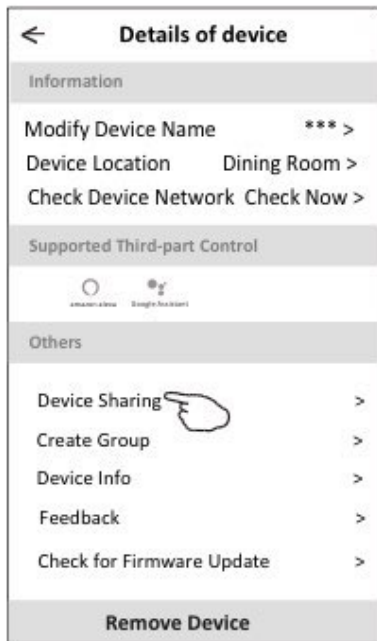
Tap to remove the device and the device will be reset automatically once be deleted.

Air conditioner control

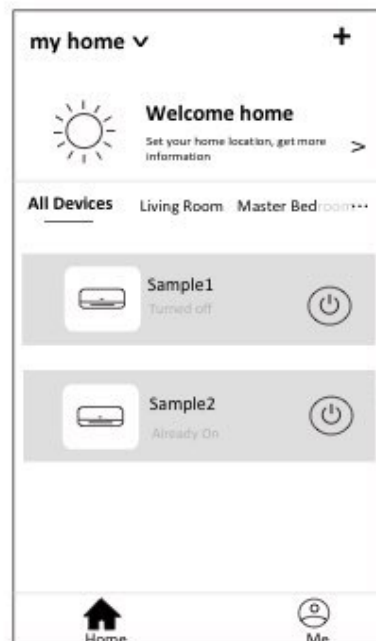
Device details and management

How to share the devices to other accounts?

1. Tap "Device Sharing" and pop up Device Sharing screen.
2. Tap "Add Sharing".
3. Select the region and enter the account which you want to sharing.
4. Tap "Completed", the account will appear on your sharing list.
5. The received sharing members should hold pressing the home screen and slide down to refresh the device list, the device will appear on the device list.



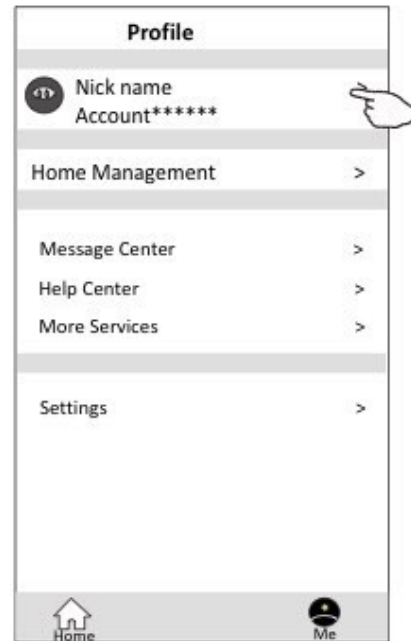
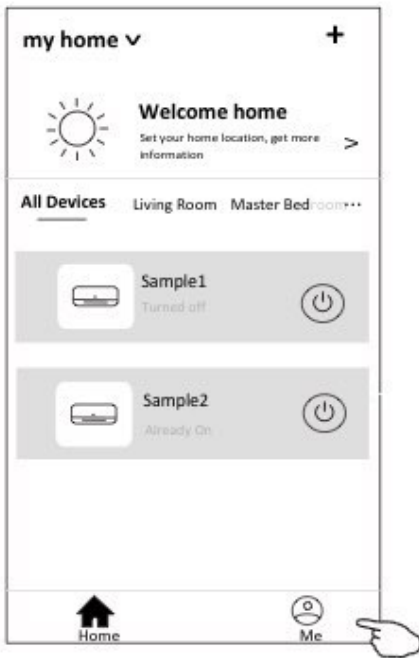
Hold the bar about 3s then you can delete the sharing account.



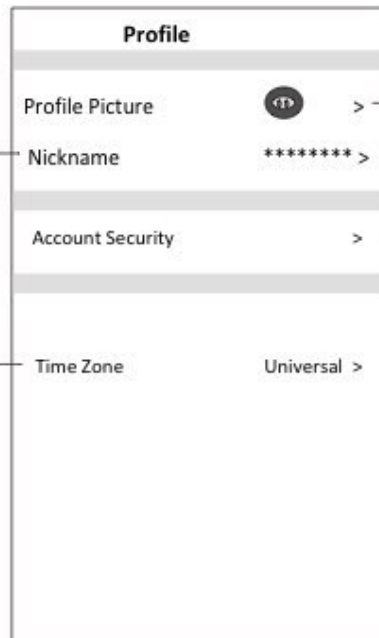
Hold on and slide down to refresh the device list

Account management

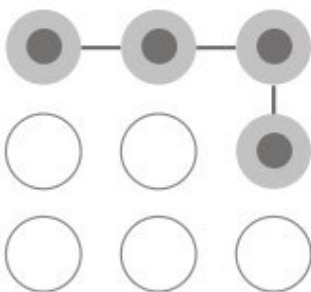
Account Profile setting



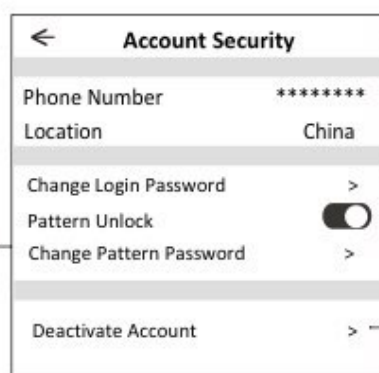
Change the nick name of your account



Select the time zone



Set a pattern password for launching the APP



Change the password like reset password on page7

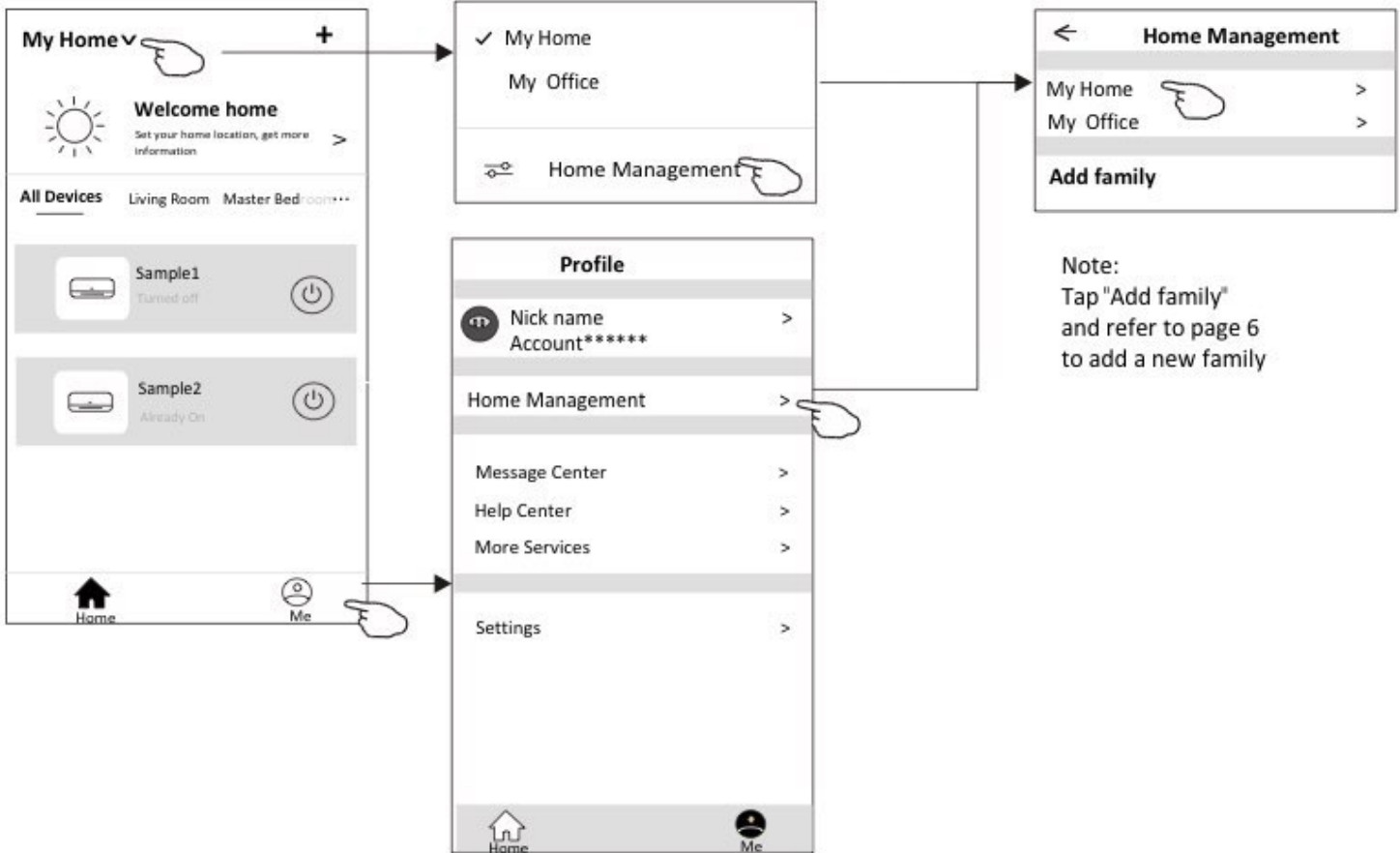
Tap the switch to enable or disable the Pattern password

Please carefully to deactivate the account for all data will be deleted.

Account management

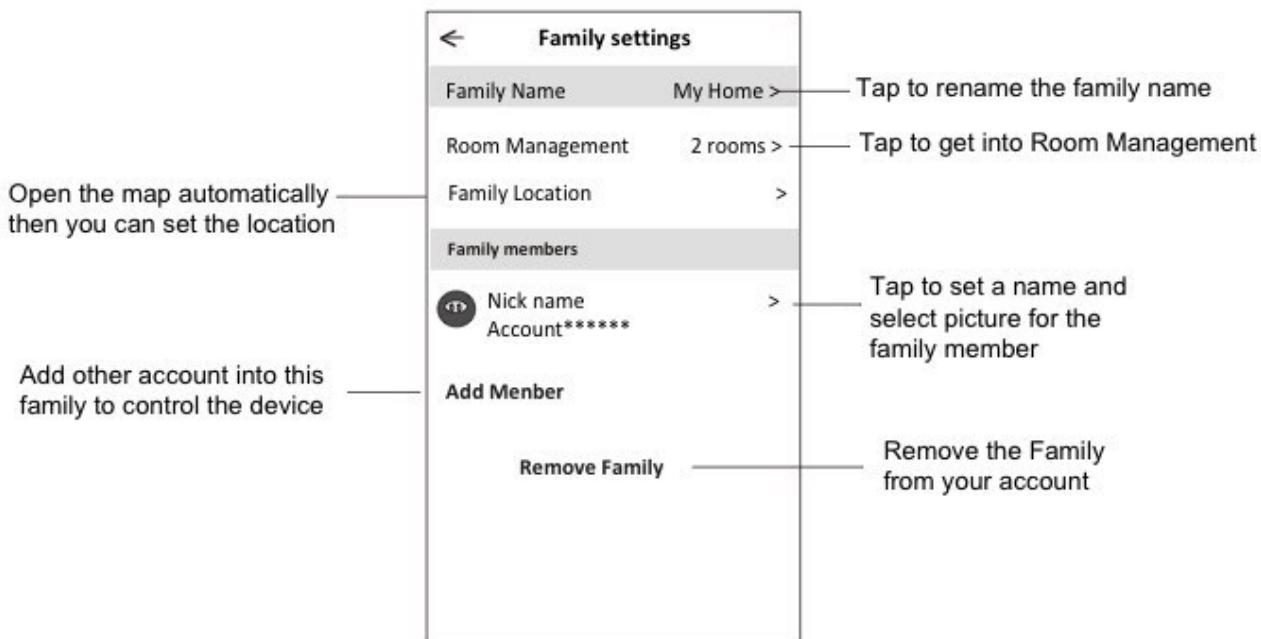
Home(Family) management

1. Tap the name of home at the left upper corner of the Home Screen and select the Home Management. Or tap Me and tap Home Management.
2. Tap one of the families in the family list and get into Family Settings screen.



Note:
Tap "Add family"
and refer to page 6
to add a new family

3. Set the family as the following indicators.



Notice

1. For technical update, there is maybe deviation of the actual items from what is on the manual.
Please refer to your actual product and APP.
2. Smart air conditioner APP can be altered without notice for quality improvement and also be deleted depending on the circumstances of manufacturing firms .
3. In case Wi-Fi signal strength is weakened, smart App may be disconnected. So make sure the indoor unit near to wireless router.
4. DHCP server function should be activated for wireless router.
5. The internet connection may fail because of a firewall problem. In this case, contact your internet service provider.
6. For smart phone system security and network setting, make sure Smart air conditioner APP is trusted.

Trouble Shooting

Description	Analysis of cause
Air conditioner can't be configured successfully	<ol style="list-style-type: none"> 1. Check the mobile connected WLAN router SSID and password is correct; 2. Check whether there are additional settings of WLAN router as shown below. <ol style="list-style-type: none"> 1) Firewall by router itself or by PC 2) MAC address filtering 3) Hidden SSID 4)DHCP server <p>Reboot WLAN router, mobile device and air conditioner (WLAN module) and connect air conditioner by CF mode again. Before rebooting, check nobody has already connected to same air conditioner.</p>
Mobile can't control air conditioner	<ol style="list-style-type: none"> 1. When air conditioner (WLAN module) is rebooted and app displays Device remove, ignoring this confirmation will lead to mobile device losing control permission of the air conditioner. You will need to connect the air conditioner by CF mode again. 2. In case of power failure, mobile device will lose control permission of air conditioner for 3 minutes after power failure. (Notification will now show up on the mobile device.) If you cannot control the app (air conditioner) even after power restored, you will need to connect the air conditioner by CF mode again.
Mobile can't find air conditioner	<ol style="list-style-type: none"> 1. Smart Life App display Air conditioner Device offline. Please check the following conditions. <ol style="list-style-type: none"> 1)The air conditioner has been reconfigured. 2)Air conditioner out of power. 3)Router out of power. 4)Air conditioner can't connect to router. 5)Air conditioner can't connect to network through the router. 6)Mobile device can't connect to network. 2. After adding the device, it disappears in device list . Hold and slide down to refresh the device list. If it has no change, shut down the app and start again.



Manuale d'uso della funzione Wi-Fi



**Questa descrizione si applica ai condizionatori d'aria con funzione Wi-Fi.
Leggere attentamente il manuale prima di utilizzare il prodotto
e conservarlo per riferimento futuro.**

Dichiarazioni

Dichiarazione di Interferenza della Commissione Federale per le Comunicazioni

Questo dispositivo è conforme alla Parte 15 delle Regole FCC. Il funzionamento è soggetto alle seguenti due condizioni: (1) Questo dispositivo può non causare interferenze dannose e (2) questo dispositivo deve accettare qualsiasi interferenza ricevuta, incluse interferenze che possono causare un funzionamento indesiderato.

Qualsiasi cambiamento o modifica non espressamente approvata dalla parte responsabile della conformità potrebbe invalidare l'autorità dell'utente di utilizzare l'apparecchiatura.

Nota: Questa apparecchiatura è stata testata trovata conforme ai limiti per i dispositivi digitali di Classe B, ai sensi della parte 15 delle norme FCC. Questi limiti sono progettati per fornire una protezione ragionevole contro le interferenze dannose in un'installazione residenziale. Questa apparecchiatura genera usi e può irradiare energia a radiofrequenza e, se non installata e utilizzata in conformità con le istruzioni, può causare interferenze dannose alle comunicazioni radio. Tuttavia, non vi è alcuna garanzia che l'interferenza non si verifichi in una particolare installazione. Se questa apparecchiatura causa interferenze dannose alla ricezione radio o televisiva, che possono essere determinate spegnendo e accendendo l'apparecchiatura, l'utente è consigliato a cercare di correggere l'interferenza con una o più delle seguenti misure:

- Riorientare o riposizionare l'antenna ricevente.
- Aumentare la distanza tra l'apparecchiatura e il ricevitore.
- Collegare l'apparecchiatura in una presa su un circuito diverso da quello a cui è collegato il ricevitore.
- Consultare il rivenditore o un tecnico radio/TV esperto per assistenza.

Dichiarazione FCC sull'Esposizione alle Radiazioni

Questa apparecchiatura è conforme ai limiti di esposizione alle radiazioni FCC stabiliti per un ambiente non controllato.

Questa apparecchiatura deve essere installata e utilizzata con una distanza minima di 20 cm tra il radiatore ed il corpo umano.

Esposizione RF: Tra l'antenna e gli utenti deve essere mantenuta una distanza di 20 cm e il modulo trasmettitore non può essere collocato insieme a qualsiasi altro trasmettitore o antenna.

Dichiarazione ISED

Etichetta di conformità ICES-003 di Innovazione, Scienza e Sviluppo Economico del Canada:

CAN ICES-3 (B)/NMB-3(B)

Questo dispositivo contiene trasmettitori/ricevitori esenti da licenza che sono conformi alle RSS esenti da licenza di Innovazione, Scienza e Sviluppo Economico del Canada. Il funzionamento è soggetto alle due condizioni seguenti:

1. Questo dispositivo non deve causare interferenze.
2. Questo dispositivo deve accettare qualsiasi interferenza, incluse le interferenze che potrebbero causare un funzionamento indesiderato del dispositivo.

Questa attrezzatura è conforme ai limiti di esposizione alle radiazioni ISED RSS-102 stabiliti per un ambiente non controllato. Questa apparecchiatura deve essere installata e utilizzata con una distanza minima di 20 cm tra il radiatore e qualsiasi parte del corpo umano.

étiquette de conformité à la NMB-003 d'Innovation, Sciences et Développement économique Canada:

CAN ICES-3 (B)/NMB-3 (B)

L'émetteur/récepteur exempt de licence contenu dans le présent appareil est conforme aux CNR d'Innovation, Sciences et Développement économique Canada applicables aux appareils radio exempts de licence. L'exploitation est autorisée aux deux conditions suivantes :

1. L'appareil ne doit pas produire de brouillage;
 2. L'appareil doit accepter tout brouillage radioélectrique subi, même si le brouillage est susceptible d'en compromettre le fonctionnement.
- pour se conformer aux exigences de conformité CNR 102 RF exposition, une distance de séparation d'au moins 20 cm doit être maintenue entre l'antenne de cet appareil et toutes les personnes.

CONTENUTI

Specifiche del Modulo Wi-Fi e linee guida	1
Installare il modulo Wi-Fi (Opzionale)	2
Scaricare e installare l'App	3
Attivare APP.....	4
Registrazione	5
Login.....	7
Aggiungere dispositivo	9
Controllo del condizionatore d'aria	12
Gestione dell'account	31
Risoluzione dei problemi	32

Specifiche del Modulo Wi-Fi e Linee Guida

1. Specifiche minime per Smart Phone:

Versione Android 5.0 o superiore

Versione IOS 9.0 o superiore

2. Parametri di base per il modulo Wi-Fi

Parametri	Dettagli
Frequenza di rete	FCC:2.412-2.462GHz,CE:2.412-2.472GHz
Standards di WLAN	IEEE 802.11 b/g/n(channels 1-14)
Supporto di implementazione di protocollo	IPv4/IPv6/TCP/UDP/HTTPS/TLS/MulticastDNS
Supporto di sicurezza	WEP/WPA/WPA2/AES128
Supporto del tipo di rete	STA/AP/STA+AP
Frequenza Bluetooth	2.402 - 2.480GHz
Potenza RF Bluetooth	6.5dBm

3. Linee guida per l'operazione. Si prega di prendere la semplice istruzione guida di qui sotto come riferimento.

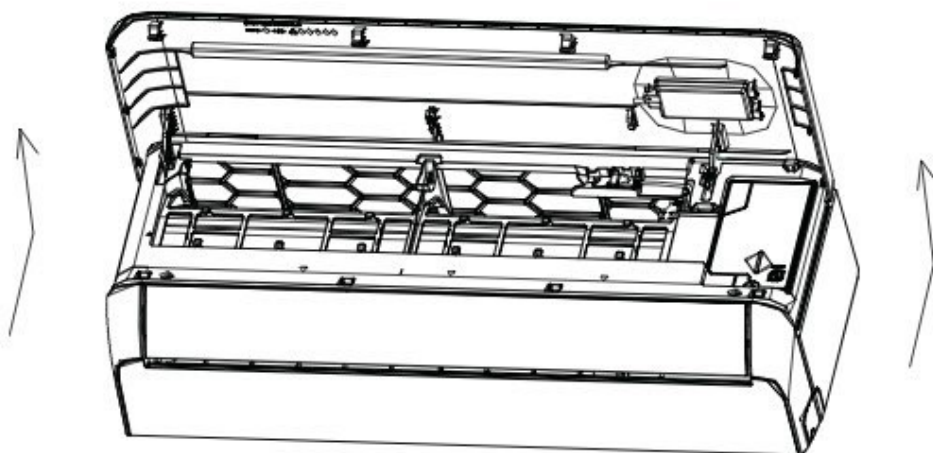
Fasi dell'operazione	Oggetti dell'operazione	Account nuovo	Reinstallare l'APP (registrarsi prima)
Fase 1	Scaricare e installare l'APP	Sì	Sì
Fase 2	Attivare APP	Sì	Sì
Fase 3	Registrazione d'account	Sì	NO
Fase 4	Login	Sì	Sì
Fase 5	Aggiungere Dispositivo al controllo	Sì	Il Dispositivo registrato rimarrà.

Nota

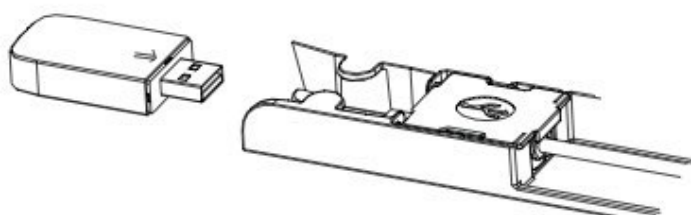
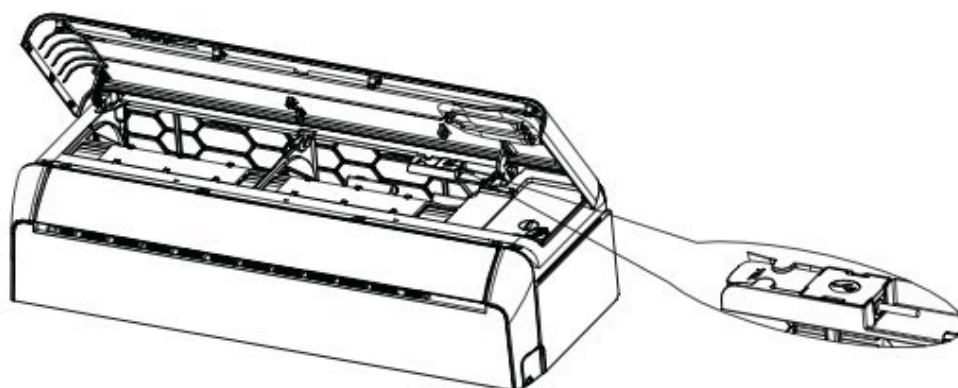
Se hai registrato un account e aggiunto un dispositivo in precedenza, quando reinstalli nuovamente l'APP e accedi, il dispositivo aggiunto rimarrà...

Installare il modulo Wi-Fi (Opzionale)

1. Aprire il pannello dell'unità interna.



2. Rimuovere la copertura di USB Wi-Fi, seguire la freccia e inserire il modulo USB Wi-Fi nell'interfaccia USB riservato sul telaio.



Download e installazione dell'app



SmartLife-SmartHome

Per smartphone Android

Metodo1: Effettuare la scansione del codice QR da un browser, scaricare e installare l'app.

Metodo2: Aprire il "Play Store" di Google sullo smartphone e cercare "Smart Life", scaricare e installare l'app.



Per smartphone IOS

Metodo1: Effettuare la scansione del codice QR e seguire i suggerimenti per entrare in "AppStore", scaricare e installare l'app.

Metodo2: Aprire l'AppStore di Apple sullo smartphone e cercare "Smart Life", scaricare e installare l'app.



Nota:

Si prega di abilitare le autorizzazioni di Archiviazione/Posizione/Fotocamera per questa app al momento dell'installazione. In caso contrario non funzionerà correttamente.

Attivazione dell'app

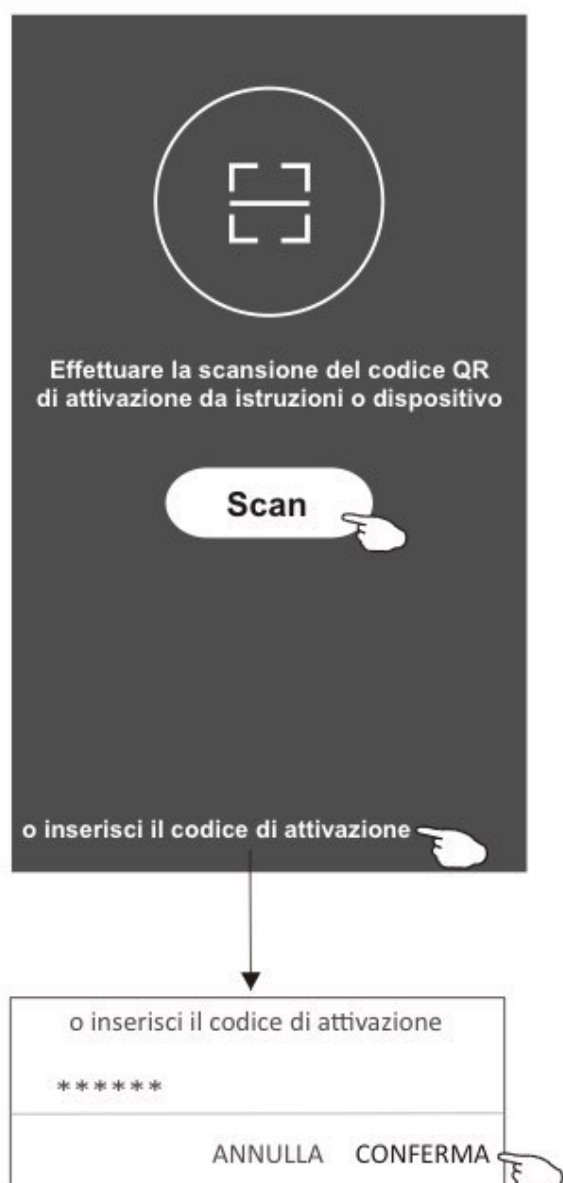
La prima volta che l'app viene utilizzata, dovrà essere attivata.

1. Avviare l'app "Smart Life" sullo smartphone.



SmartLife-SmartHome

2. Metodo1: Toccare "Scan" [Scansione] ed eseguire la scansione del codice di attivazione QR destro.
Metodo 2: Toccare "o inserisci il codice di attivazione" nella parte inferiore dello schermo, quindi inserire il codice e toccare "CONFERMA".



Nota: Senza il codice QR o il codice di attivazione, non è possibile attivare e utilizzare l'app, per questo è importante conservarli in un luogo sicuro.

Registrazione

1. Se non si dispone di un account, andare su “Registrati”.



enter your account(e-mail) here

enter the password

2. Toccare “>” e selezionare il paese.
3. Inserire il l’indirizzo e-mail.
4. Toccare “Ottieni codice di verifica”.



Inserire il l’indirizzo e-mail.

Cercare il paese o far scorrere lo schermo su/giù per trovare e selezionare il paese.



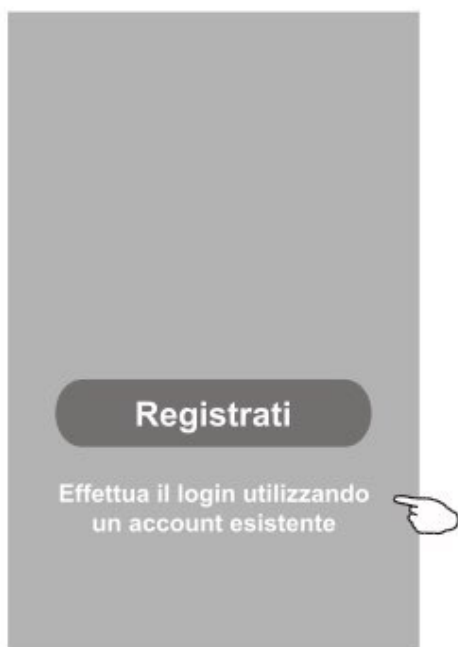
Registrazione

5. Inserire il codice di verifica ricevuto tramite SMS o e-mail.
6. Impostare la password che deve essere composta da 6 a 20 caratteri, combinando lettere e cifre.
7. Toccare "Fatto".



Login

1. Toccare "Effettua il login utilizzando un account esistente".
2. Inserire l'account registrato e la password.
3. Toccare e leggete "Privacy Policy" e "User Agreement" con attenzione, quindi scegliete "I accord".
Toccare "Login".



La prima volta che l'app viene utilizzata è necessario "Creare una famiglia".

4. Toccare "Crea famiglia".
5. Dare un nome alla famiglia.
6. Impostare la posizione.
7. Scegliere le stanze predefinite o aggiungere nuove stanze.
8. Toccare "Fatto" e "Completato".



Famiglia creata correttamente
Vedi famiglia Completato



Scegliere la stanza consigliata o creare una nuova stanza, quindi toccare Fatto.



Nota:
L'app può aprire la mappa sul telefono ed è possibile impostare la posizione in cui vi trovate.

Login

Password dimenticata

Se hai dimenticato la password, puoi effettuare il login come segue:

(Solo per gli utenti con numero di telefono)

1. Toccare "SMS verify and sign in (Verificare e accedere con SMS)".
2. Inserire il tuo numero di telefono e tocca il pulsante "Obtain verification code (Ottieni il codice di verifica)".
3. Inserire il codice di verifica ricevuto dal telefono.

←

Login

China +86 >

Mobile number/e-mail address

Password

Log in

SMS verify and sign in **Forgot password**

I agree with [Service Agreement](#) and [Policy](#)

←

SMS verify and sign in

China +86 >

138***** X

Obtain verification code

←

Enter verification code

* * * * *

Verification code is sent to your phone:
86-*****.Resend(55s)

Oppure è possibile reimpostare la password come segue:

1. Toccare "Forgot password (Password dimenticata)".
2. Inserire il tuo account (numero di telefono o indirizzo e-mail) e toccare il pulsante "Obtain verification code (Ottieni il codice di verifica)".
3. Inserire il codice di verifica ricevuto dal telefono o dall'e-mail.
4. Impostare la nuova password e toccare il pulsante "Done (Fatto)".

←

Login

China +86 >

Mobile number/e-mail address

Password

Log in

SMS verify and sign in **Forgot password**

I agree with [Service Agreement](#) and [Policy](#)

←

Forgot password

China +86 >

138***** X

Obtain verification code

←

Enter verification code

* * * * *

Verification code is sent to your phone:
86-*****.Resend(55s)

←

Set Password

6-20 characters for password, including character, numbers

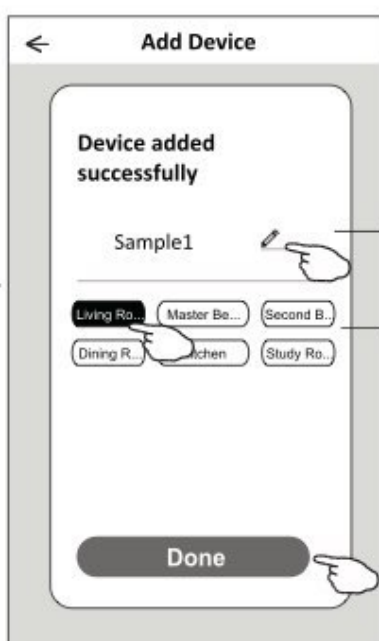
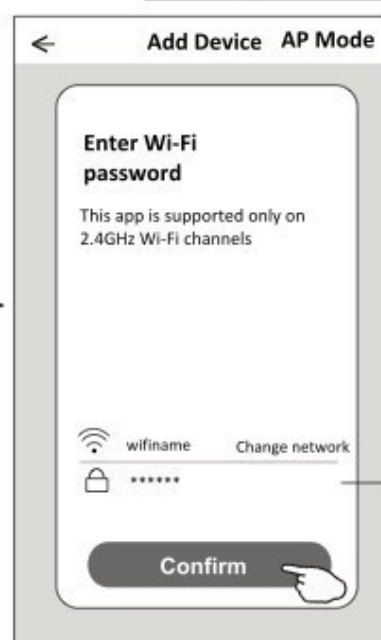
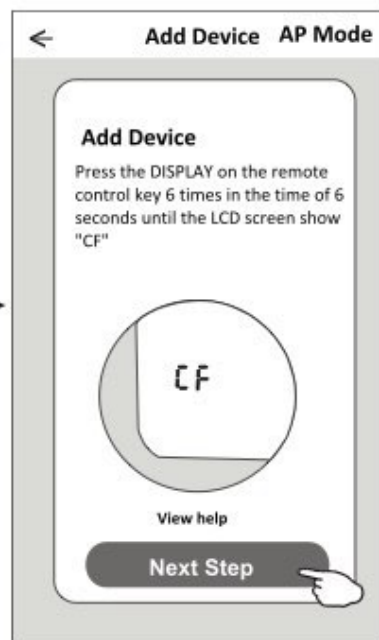
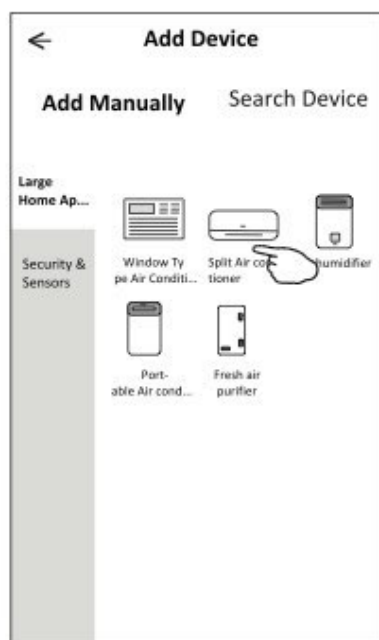
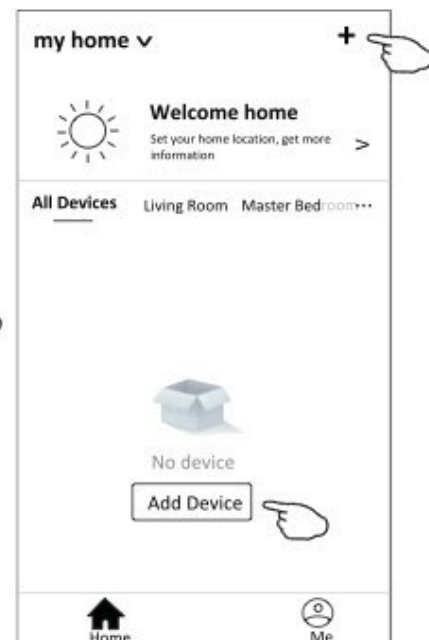
Done

Aggiunta dispositivo

Ci sono 3 metodi per aggiungere un dispositivo.

Modalità CF (connessione rapida)

1. Accendi l'unità interna, non c'è bisogno di lanciare il condizionatore d'aria. Prima di aggiungere il dispositivo, attiva il Bluetooth sullo smartphone e collega lo smartphone alla Wi-Fi.
2. Fare clic su "+" nell'angolo in alto a destra della schermata "Home (Familiare)" o toccare "Aggiungi dispositivo" sulla stanza che non dispone di alcun dispositivo.
3. Toccare il logo "Split Air conditioner (Condizionatore d'aria Split)".
4. Premere 6 volte il pulsante display sul telecomando del condizionatore d'aria finché non appare CF sullo schermo dell'unità interna, quindi toccare Passaggio successivo.
5. Inserire la password del Wi-Fi che corrisponde allo smartphone collegato, toccare "Confirm (Conferma)" (È possibile modificare la rete se necessario).
6. Si può vedere la percentuale di completamento del processo di connessione, allo stesso tempo "PP", "SA", "AP" che splendono a loro volta sulla schermata interna.
"PP" significa "Ricerca del router"
"SA" significa "connesso al router"
"AP" significa "connesso al server"



Rinominare il dispositivo

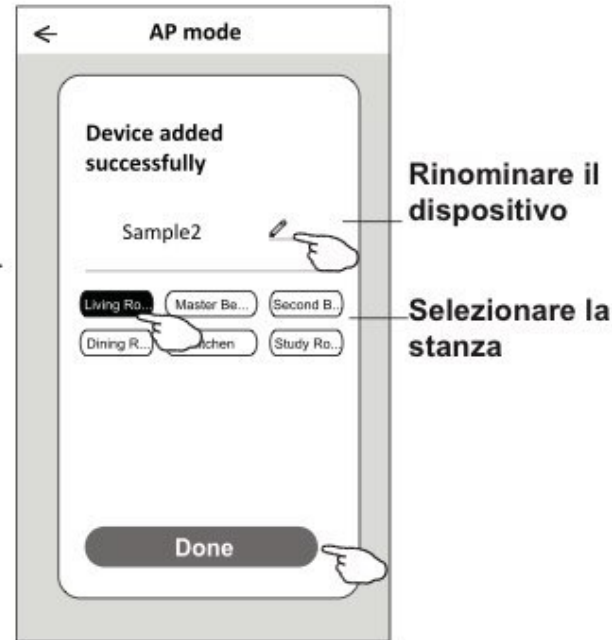
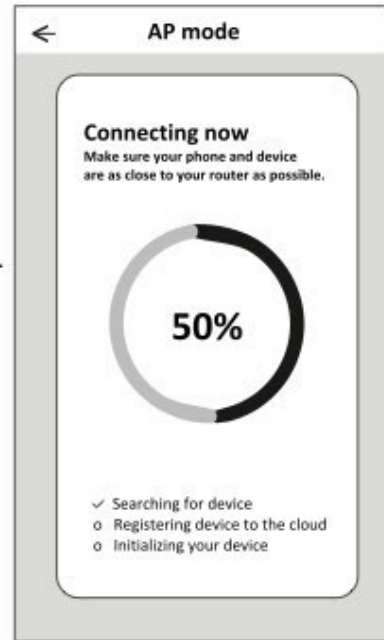
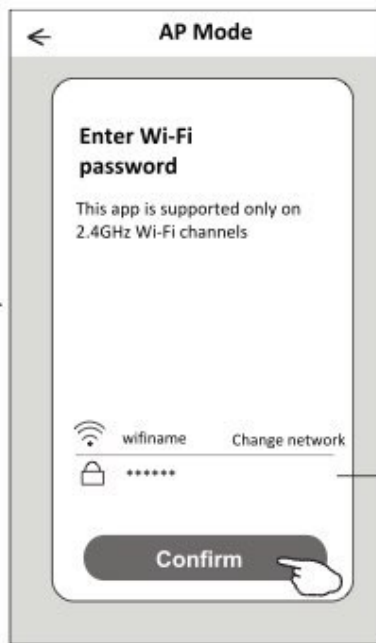
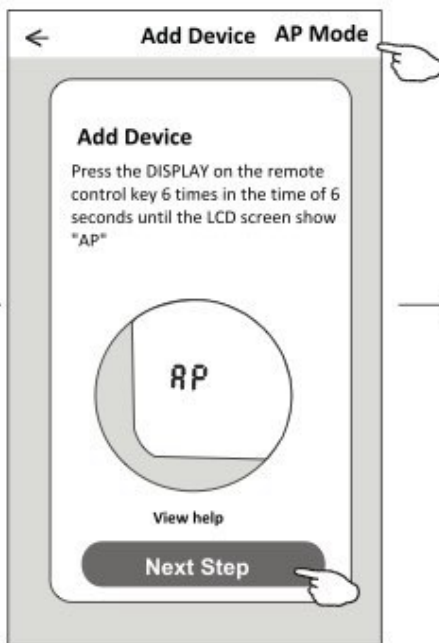
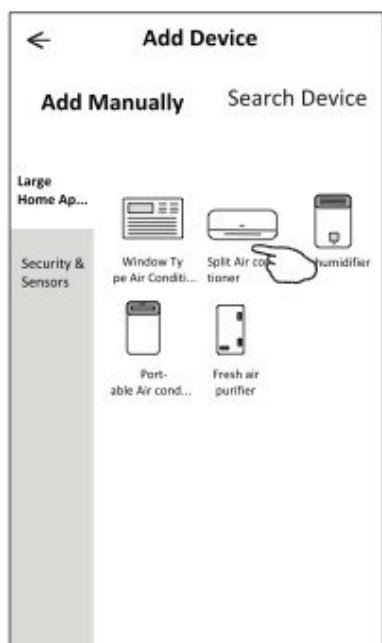
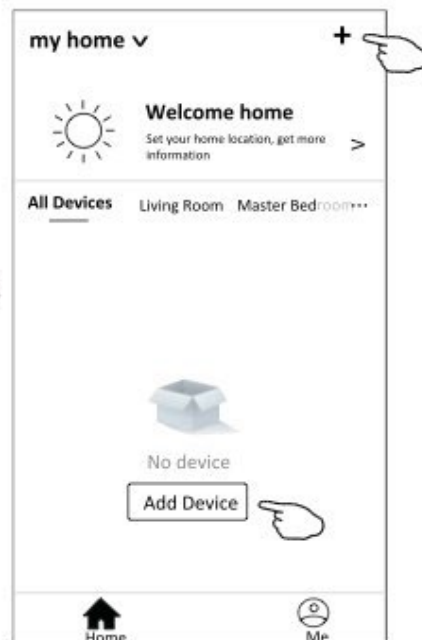
Selezionare la stanza

Aggiunta dispositivo (recommended)

Ci sono 3 metodi per aggiungere un dispositivo.

Modalità AP (Punto di Access)

1. Accendi l'unità interna, non c'è bisogno di lanciare il condizionatore d'aria. Prima di aggiungere il dispositivo, attiva il Bluetooth sullo smartphone e collega lo smartphone alla Wi - Fi.
2. Fare clic su "+" nell'angolo in alto a destra della schermata "Home (Familiare)" o toccare "Aggiungi dispositivo" sulla stanza che non dispone di alcun dispositivo.
3. Toccare il logo "Split Air conditioner (Condizionatore d'aria Split)".
4. Reimpostare il modulo Wi-Fi premendo il tasto "DISPLAY sul controllo remoto 6 volte, fino a quando non viene visualizzato il codice "AP" sul display dell'unità interna, quindi toccare "Next Step (Passaggio successivo)" sul cellulare .
5. Inserire la password del Wi-Fi che corrisponde allo smartphone collegato, toccare "Confirm (Conferma)".
6. Nella schermata delle impostazioni di rete, selezionare "Smart Life-****" e toccare "←".
7. Si può vedere la percentuale di completamento del processo di connessione, allo stesso tempo "PP", "SA", "AP" che splendono a loro volta sulla schermata interna. "PP" significa "Ricerca del router" "SA" significa "connesso al router" "AP" significa "connesso al server"

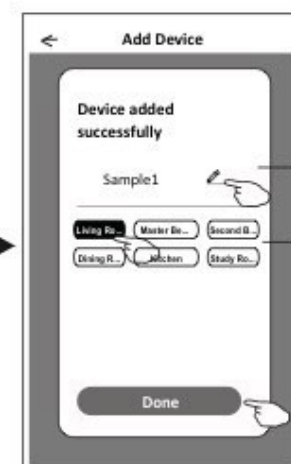
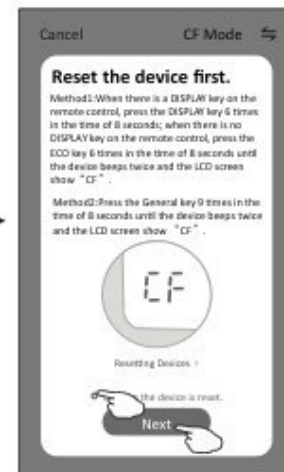
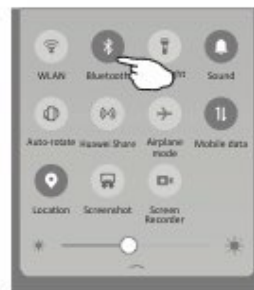
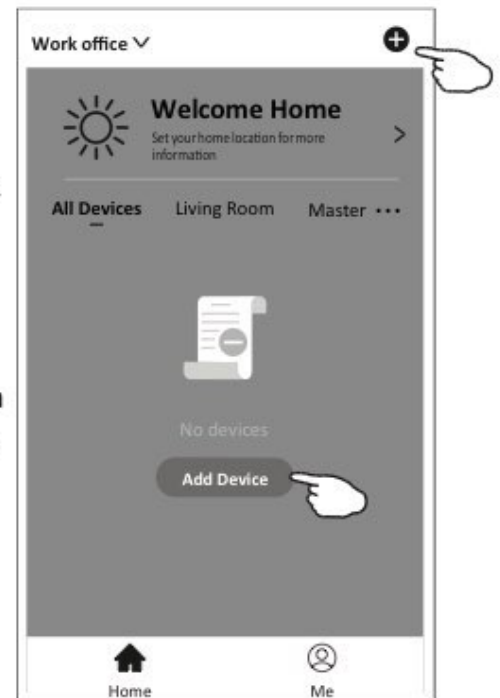


Aggiungere dispositivo

Ci sono 3 metodi per aggiungere un dispositivo.

Modalità Bluetooth

1. Accendere l'unità interna, non è necessario avviare il condizionatore d'aria
2. Fare clic su "+" nell'angolo in alto a destra della schermata "Home (Pagina iniziale)" o toccare "Add device (Aggiungi dispositivo)" nella stanza che non ha alcun dispositivo.
3. Toccare il logo "Air conditioner (Condizionatore d'aria) (BT + Wi-Fi)".
4. Assicurarsi che il Bluetooth del smartphone sia disponibile.
5. Toccare ⇌ nell'angolo in alto a destra e scegliere "Bluetooth", poi segui i commenti sullo schermo per ripristinare il modulo Wi-Fi, poi selezionare "Confirm the blue tooth is rese (Conferma che il Blue tooth è stato ripristinato)" e toccare "Next (Avanti)".
6. Selezionare uno dei dispositivi trovati e toccare "+"
7. Inserire la password Wi-Fi che è la stessa del smartphone connesso, quindi toccare "Next (Avanti)".
8. Si può vedere la percentuale del processo di connessione, allo stesso tempo "PP", "SA", "AP" si illuminano a turno sul display interno. "PP" significa "Searching the router (Ricerca del router)" "SA" significa "connected to the router (connesso al router)" "AP" significa "connected to the server (connesso al server)"



Rinominare il dispositivo
Selezionare la stanza

Controllo del condizionatore d'aria

La schermata di controllo del dispositivo apparirà automaticamente dopo aver aggiunto il dispositivo. La schermata di controllo del dispositivo apparirà dopo aver selezionato manualmente il nome del dispositivo sulla schermata iniziale.



Nota:

Ci sono due diversi moduli di controllo basati su software o firmware di moduli Wi-Fi diversi. Si prega di leggere attentamente il manuale basandosi sull'interfaccia di controllo reale.



Controllo del condizionatore d'aria

Modulo di controllo 1

Interfaccia di controllo principale



Controllo del condizionatore d'aria

Modulo di controllo 1: impostazione della modalità

1. Toccare "Modo" per aprire la schermata corrispondente.
2. Selezione una delle modalità: Feel/Freddo/Caldo/Deumidificazione/Ventilazione.
3. Toccare un punto qualsiasi intorno alla temperatura impostata per annullare l'impostazione della Modalità.



Modulo di controllo 1: selezione della velocità di ventilazione

1. Toccare "Ventilazione" per aprire la schermata corrispondente.
2. Selezione la velocità di ventilazione: Alta/Media/Bassa/Automatica.
3. Toccare un punto qualsiasi intorno alla temperatura impostata per annullare la selezione.



Controllo del condizionatore d'aria

Modulo di controllo 1: impostazione delle funzioni

1. Toccare "Funzione" per aprire la schermata corrispondente.
2. Selezionare una delle funzioni: Notte/Turbo/ECO.
3. Selezionare VERTICALE/ORIZZONTALE per l'oscillazione automatica con direzione SU-GIÙ/SINISTRA-DESTRA.
4. Toccare un punto qualsiasi intorno alla temperatura impostata per annullare l'impostazione della funzione.



Modulo di controllo 1: aggiunta del timer

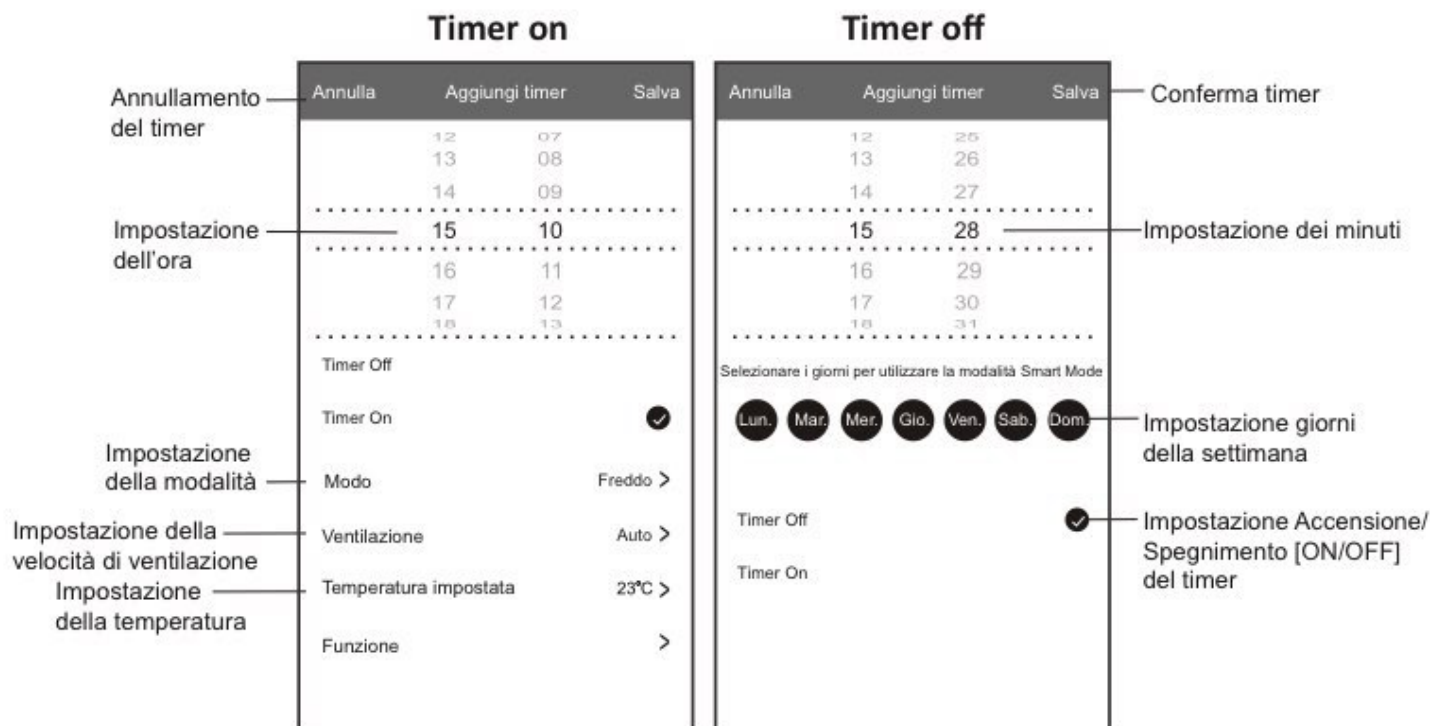
1. Toccare "Timer" per aprire la schermata per l'aggiunta del timer.
2. Toccare "Aggiungi timer".



Controllo del condizionatore d'aria

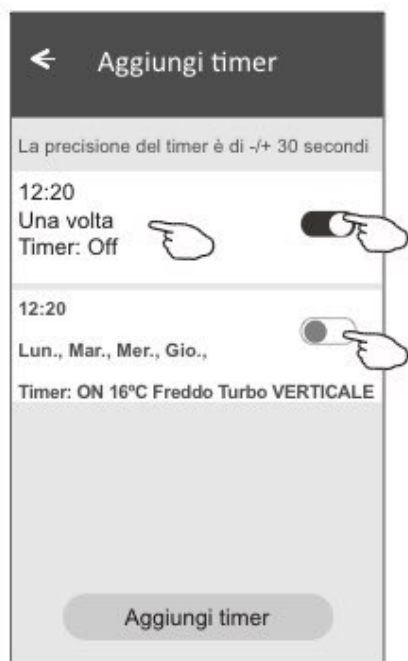
Modulo di controllo 1: aggiunta del timer

3. Selezionare l'ora, i giorni e il timer on/off.
4. Selezionare il Modo, la velocità di ventilazione, la funzione e la temperatura desiderata per il Timer ON.
5. Toccare "Salva" per aggiungere il timer.



Modulo di controllo 1: gestione del timer

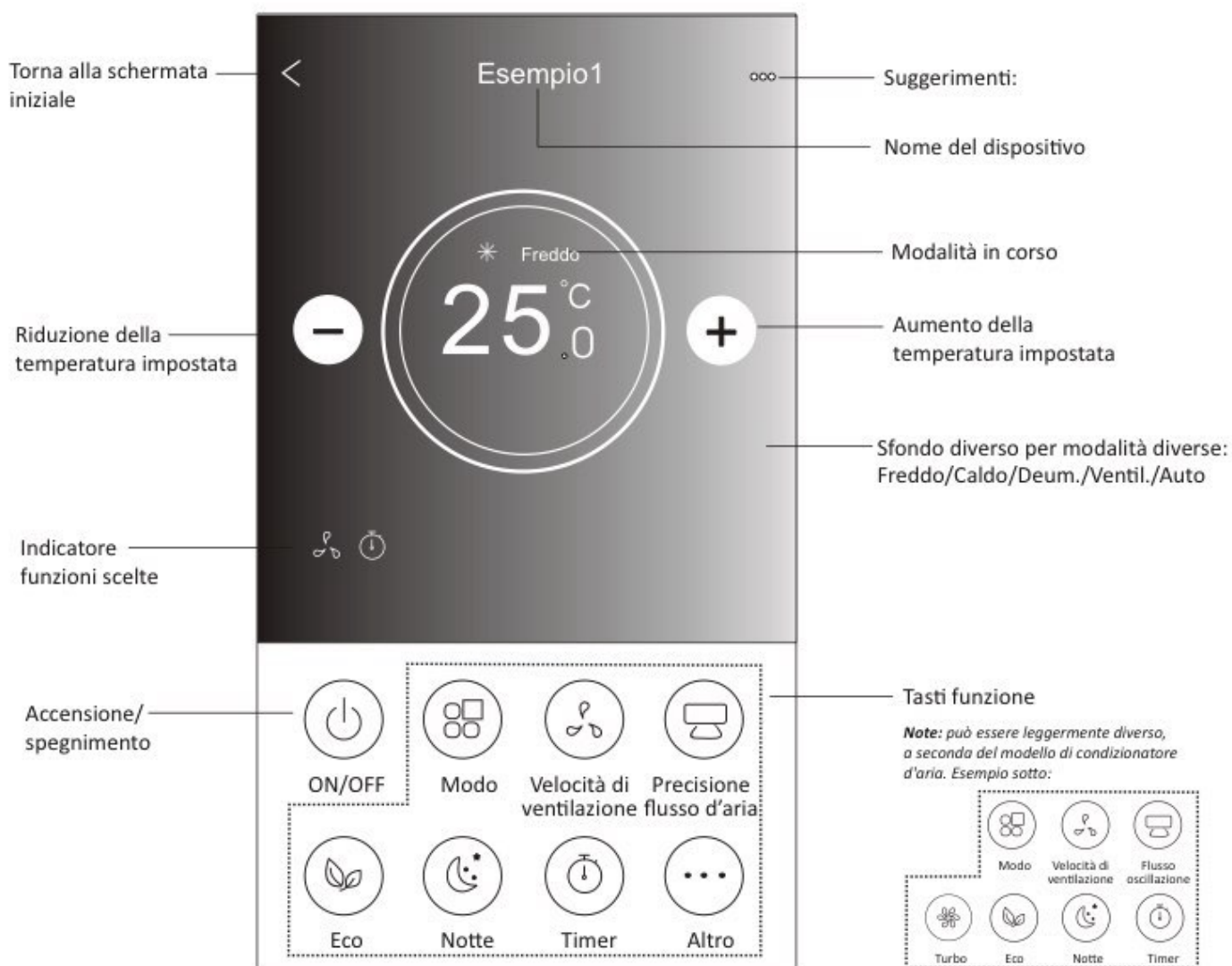
1. Toccare la barra del timer per apportare modifiche come l'aggiunta di un timer.
2. Fare clic sull'interruttore per attivare o disattivare il timer.
3. Tenere premuta la barra del timer per circa tre secondi per far apparire la schermata "Elimina Timer", toccare "CONFERMA" per eliminarlo.



Controllo del condizionatore d'aria

Modulo di controllo 2

Interfaccia di controllo principale



Controllo del condizionatore d'aria

Modulo di controllo 2: impostazione della modalità

1. Toccare il tasto "Modo".
2. Ci sono 5 modalità sulla schermata Modo, toccare un pulsante per impostare la modalità di funzionamento del condizionatore d'aria.
3. Toccare il tasto "X" per tornare alla schermata di controllo principale.
4. La modalità e lo sfondo cambieranno sullo schermo.



Nota: per una migliore esperienza d'uso, leggere le caratteristiche di ogni modalità nel manuale dell'utente.

Modulo di controllo 2: selezione della velocità di ventilazione

1. Toccare l'icona "Velocità di ventilazione".
2. Selezionare la velocità desiderata.
3. Toccare il tasto "X" per tornare alla schermata di controllo principale.
4. Sullo schermo apparirà l'indicatore della velocità di ventilazione selezionata.



Modo	Velocità di ventilazione
Freddo	Tutte le velocità
Ventilazione	Tutte le velocità
Deumidificazione	
Caldo	Tutte le velocità
Auto	Tutte le velocità

Nota:
La velocità di ventilazione non può essere regolata in modalità di deumidificazione "Dry".

Nota: La velocità di ventilazione può essere indicata in modo leggermente diverso, a seconda del modello di condizionatore d'aria.

Esempio sotto:

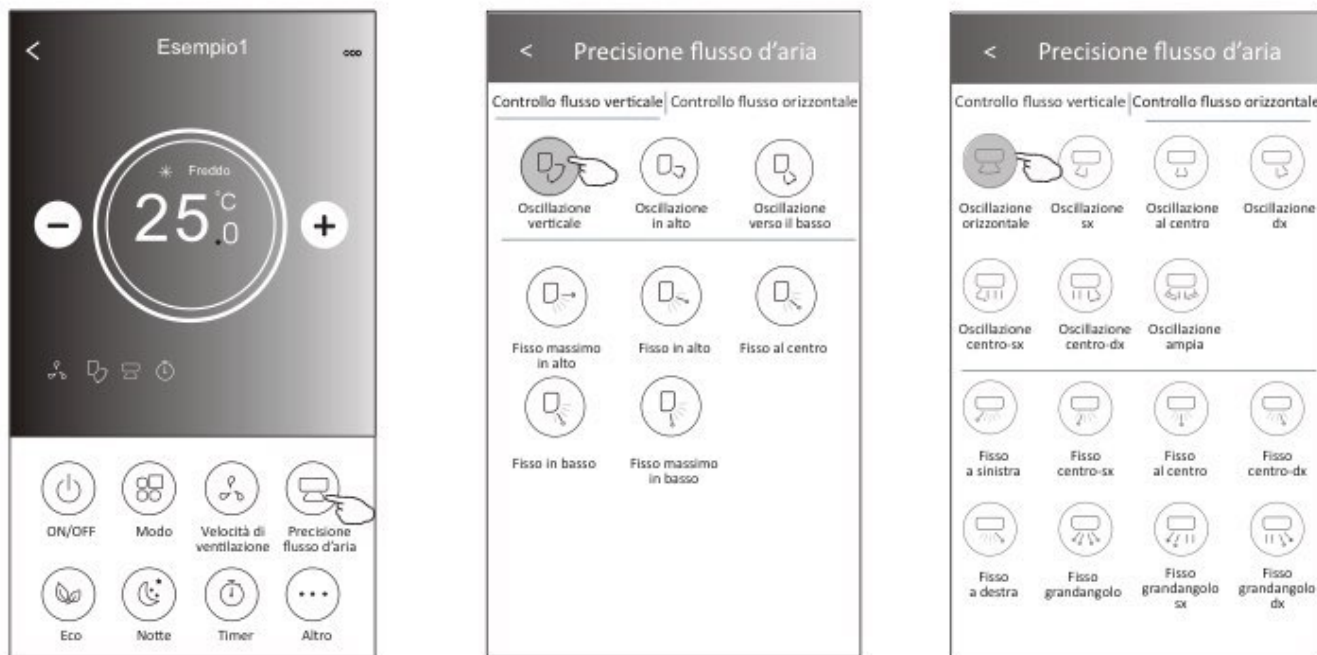


Controllo del condizionatore d'aria

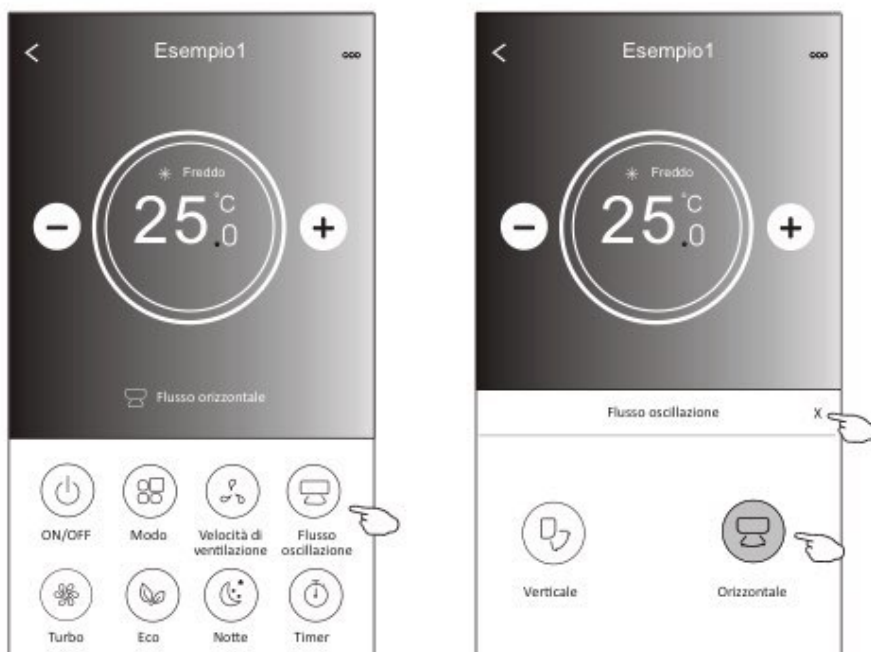
Modulo di controllo 2: controllo del flusso d'aria

1. Toccare il pulsante "Precisione flusso d'aria" oppure "Oscillazione flusso".
2. Selezionare e toccare il flusso d'aria desiderato.
3. Toccare il tasto "Indietro" per tornare alla schermata di controllo principale.
4. Sullo schermo apparirà l'indicatore del flusso d'aria selezionato.

Nota: In alcuni modelli senza ventilazione orizzontale automatica, se attivata, verrà emesso un segnale acustico senza alcuna azione.



Nota: La schermata di controllo principale e la schermata del flusso d'aria possono apparire leggermente diverse, a seconda del modello di condizionatore d'aria. Esempio sotto:



Controllo del condizionatore d'aria

Modulo di controllo 2: funzione ECO

1. Per attivare la funzione Eco, basta toccare il pulsante corrispondente, il pulsante si accenderà e l'indicatore apparirà sullo schermo.
2. Toccare nuovamente per disattivarla.
3. Temperatura controllata per alcuni modelli di condizionatori:
In modalità di raffreddamento, la nuova temperatura di impostazione sarà $\geq 26^{\circ}\text{C}$.
In modalità di riscaldamento, la nuova temperatura di impostazione sarà $\leq 25^{\circ}\text{C}$.



Modo	ECO abilitata
Freddo	Sì
Ventilazione	
Deumidificazione	
Caldo	Sì
Auto	

La funzione eco non è abilitata con le modalità di ventilazione, deumidificazione e automatica.

Nota: La schermata di controllo principale e la schermata ECO possono apparire leggermente diverse, a seconda del modello di condizionatore d'aria. Esempio sotto:



Nota: In alcuni modelli di condizionatore, la funzione ECO è disabilitata anche nelle modalità Freddo/Caldo.

Controllo del condizionatore d'aria

Modulo di controllo 2: funzione Notte

1. Toccare il tasto "Notte".
2. Selezionare la modalità Notte desiderata.
3. Toccare il tasto Indietro per tornare alla schermata di controllo principale.
4. Sullo schermo apparirà l'indicatore della modalità Notte selezionata.



Modo	Notte abilitata
Freddo	Sì
Ventilazione	
Deumidificazione	
Caldo	Sì
Auto	

La funzione Notte non è abilitata nelle modalità di ventilazione, deumidificazione e automatica.

Nota:

La schermata di controllo principale può apparire leggermente diversa, a seconda del modello di condizionatore d'aria. Esempio sotto:



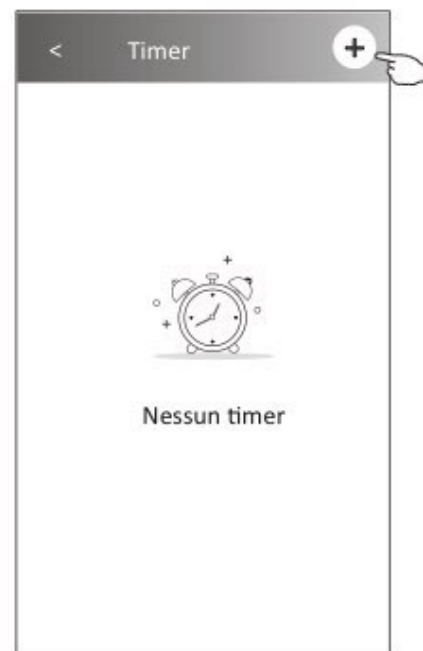
Nota:

In alcuni modelli di condizionatore, la funzione Notte è disabilitata anche nelle modalità Freddo/Caldo.

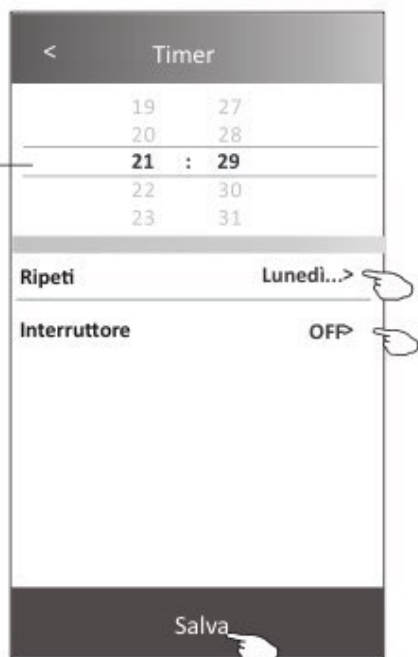
Controllo del condizionatore d'aria

Modulo di controllo 2: Impostazione timer (on)

1. Toccare il tasto "Timer".
2. Toccare "+" in alto a destra nella schermata principale del timer.
3. Selezionare Ora/Ripeti/Spengimento e toccare "Salva".
4. Sulla schermata principale del timer apparirà Timer(off).



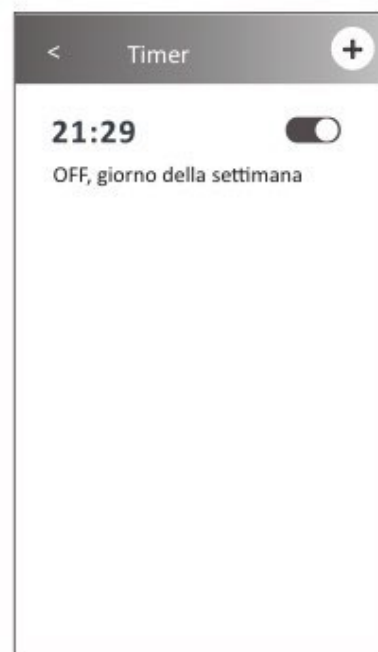
Scorrere verso l'alto o il basso per selezionare l'ora



Toccare "Ripeti" > quindi selezionare i giorni in cui si desidera impostare lo stesso timer oppure "Una volta", quindi toccare "Conferma".



Toccare l'Interruttore > quindi scorrere per selezionare ON [attivo] e confermare.



Controllo del condizionatore d'aria

Modulo di controllo 2: Impostazione del timer (off)

1. Toccare il tasto "Timer".
2. Toccare "+" in alto a destra nella schermata principale del timer.
3. Impostare l'Orà, la Data di ripetizione, l'Interruttore (ON), la Temperatura e il Modo.
La velocità di ventilazione e il flusso d'aria desiderati e toccare "Salva".
4. Il cronometro apparirà sulla schermata principale del timer.



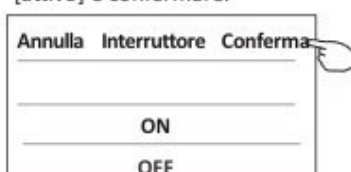
Scorrere verso l'alto o il basso per selezionare l'ora



Toccare "Ripeti" > quindi selezionare i giorni in cui si desidera impostare lo stesso timer oppure "Una volta", quindi toccare "Conferma".



Toccare l'Interruttore > quindi scorrere per selezionare ON [attivo] e confermare.



Toccare Temperatura/Modo/Velocità di ventilazione/Flusso d'aria > uno per uno, quindi impostare come desiderato secondo le istruzioni fornite nel capitolo precedente e toccare Conferma impostazione.



Controllo del condizionatore d'aria

Modulo di controllo 2: gestione del timer

1. Modifica delle impostazioni del timer:

Toccare un punto qualsiasi della barra dell'elenco dei timer, tranne la barra di commutazione, per entrare nella schermata di impostazione del timer, modificare le impostazioni e poi toccare "Salva".

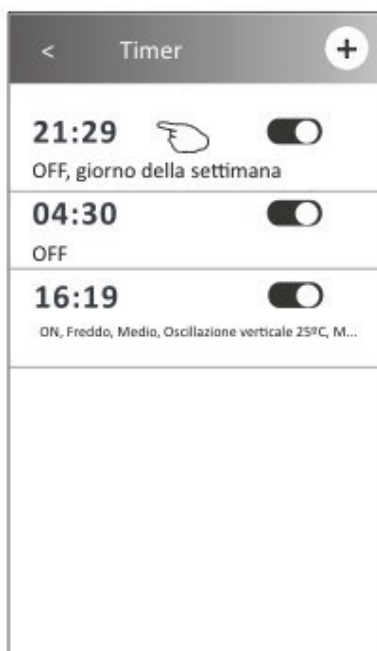
2. Attivazione o disattivazione del timer:

Toccare il lato sinistro dell'interruttore per disattivare il timer.

Toccare il lato destro dell'interruttore per attivare il timer.

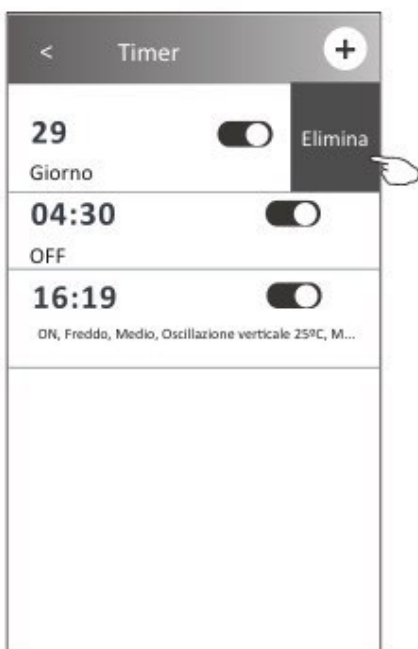
3. Eliminazione del timer:

Far scorrere la barra dell'elenco del timer da destra a sinistra fino a quando non appare il pulsante "Elimina", quindi toccare per eliminare.



Spostare a sinistra per disattivare il timer.

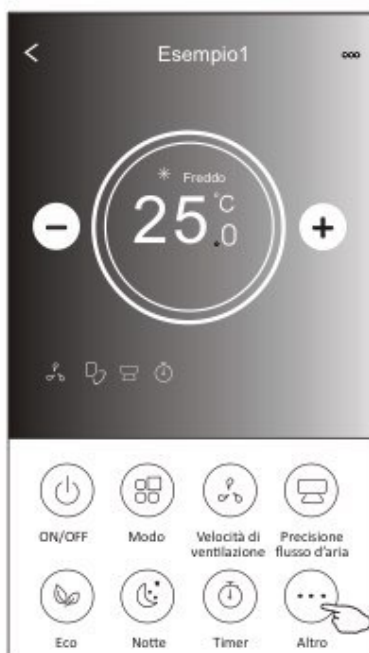
Spostare a destra per attivare il timer.



Controllo del condizionatore d'aria

Modulo di controllo 2: altre funzioni

1. Toccare il pulsante "Altro" per attivare le funzioni aggiuntive, se appare sullo schermo.



Nota:
Alcuni modelli di condizionatori non hanno il pulsante "Altro".



Nota: L'aspetto potrebbe essere diverso, alcune icone saranno nascoste se il condizionatore non dispone di alcune funzioni o non sono abilitate nella modalità corrente.

2. Toccare l'icone del Display per accendere o spegnere il display a LED dell'unità interna.



Display

3. Toccare il Segnale acustico per attivare/disattivare il segnale quando si opera attraverso l'app Wi-Fi.



Segnale acustico

4. Toccare il pulsante "Antimuffa" per attivare la funzione corrispondente, se disponibile sullo schermo. Dopo lo spegnimento di AC inizierà ad asciugare, ridurrà l'umidità residua e impedirà la formazione di muffe, al termine della funzione si spegnerà automaticamente.



Antimuffa

5. Toccare il pulsante "Benessere" per attivare la funzione corrispondente, se disponibile sullo schermo. Con questo pulsante si attiva la funzione di ionizzatore antibatterica. Questa funzione è disponibile solo per i modelli con ionizzatore.



Benessere

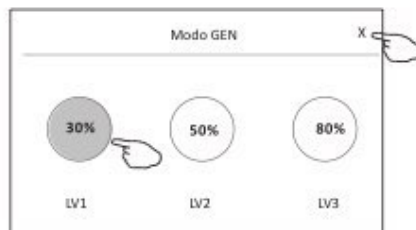
Controllo del condizionatore d'aria

Modulo di controllo 2: altre funzioni

6. Toccare "Modo GEN", se disponibile.

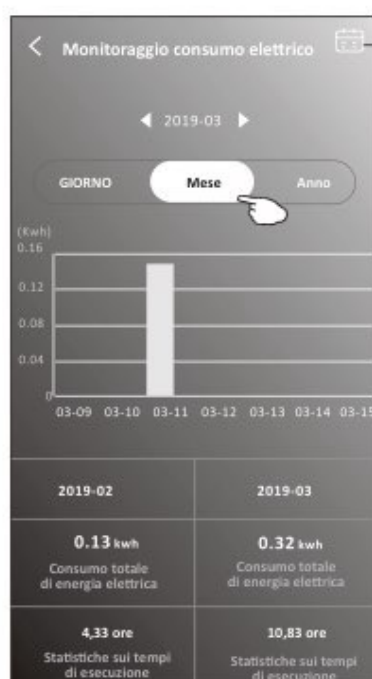
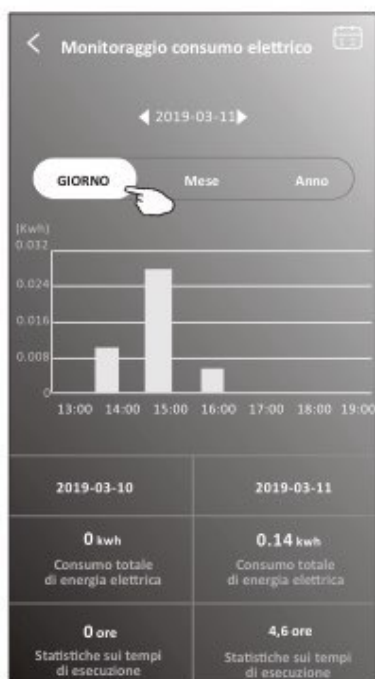
In questa modalità è possibile scegliere uno dei tre livelli di corrente.

Il condizionatore d'aria manterrà una corrente adeguata per risparmiare energia.



7. Toccare "Monitoraggio consumo elettrico", se disponibile.

Con questa funzione è possibile monitorare il consumo di energia elettrica del condizionatore d'aria.



Toccare questo pulsante per far apparire il calendario e selezionare la data.

8. Toccare "Autopulizia", se disponibile.

Controllare i dati sulla funzione di autopulizia nel Manuale d'uso.



Autopulizia

9. Toccare "Riscaldamento 8 °C", se disponibile.

Questa funzione aiuta a mantenere la temperatura ambiente oltre gli 8 °C.

Controllare i dati sulla funzione di riscaldamento 8 °C nel Manuale d'uso.



Riscaldamento 8 °C

Controllo del condizionatore d'aria

Modulo di controllo 2: altre funzioni

10. Toccare il pulsante "Programmazione", se disponibile.

È possibile impostare l'ora, ripetere il giorno, la temperatura, la modalità, la velocità di ventilazione, il flusso d'aria come desiderato e poi toccare Salva per attivare la funzione.

Il condizionatore raggiungerà automaticamente le impostazioni all'ora programmata.



11. Toccare il pulsante "Autodiagnosi", se disponibile.

Il condizionatore eseguirà l'autodiagnosi automatica e indicherà il codice di errore e le istruzioni sul problema, se possibile.



Modulo di controllo 2: altre funzioni

12. Toccare il pulsante "Photosensitive", se disponibile.

Questa funzione consente al condizionatore di accendere/spegnere il display automaticamente in base all'intensità della luce.



Photosensitive

13. Toccare il pulsante "Soft Wind", se disponibile.

In questa funzione, il condizionatore d'aria soffierà un flusso d'aria morbido attraverso i microfori sul deflettore.



Soft Wind

Controllo del condizionatore d'aria

Caratteristiche e gestione del dispositivo

Toccare “✎” nel modulo di controllo 1 oppure “...”. Nel modulo di controllo 2, per entrare nella schermata delle caratteristiche del dispositivo.

Qui è possibile ottenere alcune informazioni utili e condividere il dispositivo con altri account. Controllare attentamente le seguenti immagini e istruzioni.

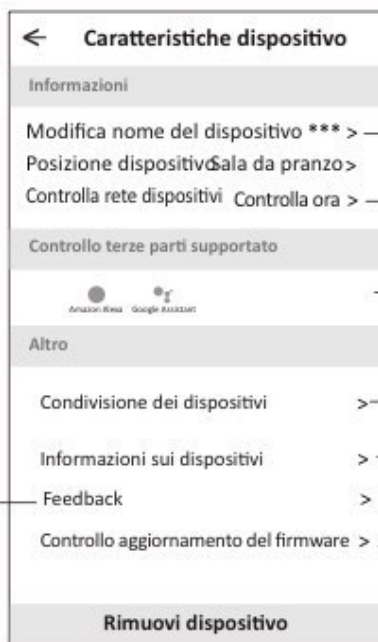
Modulo di controllo 1



Modulo di controllo 2



Toccare per cambiare la posizione del dispositivo in un'altra stanza



Toccare per controllare lo stato della rete

Toccare per controllare lo stato della rete

Toccare per ottenere le istruzioni per il collegamento dei comandi vocali di Amazon Alexa o Google Assistant

Toccare per condividere il dispositivo con un altro account

Toccare per controllare l'ID Virtuale/nome Wi-Fi/indirizzo IP Indirizzo MAC/Fuso orario/potenza del singolo segnale Wi-Fi

Controllare e aggiornare il firmware

Toccare per rimuovere il dispositivo, in questo modo il dispositivo verrà ripristinato automaticamente una volta eliminato

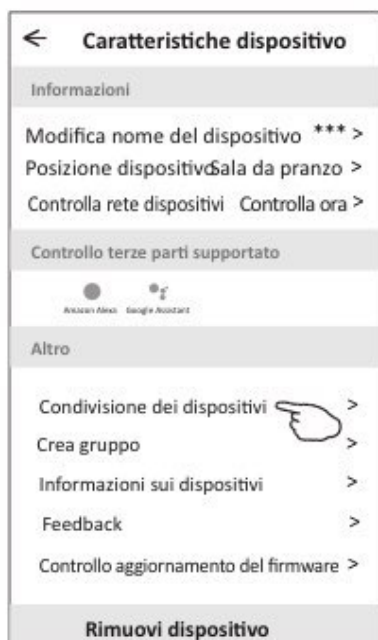
Feedback dei problemi o suggerimenti per l'amministratore dell'APP

Controllo del condizionatore d'aria

Caratteristiche e gestione del dispositivo

Come condividere il dispositivo con altri account?

1. Toccare "Condivisione dispositivi" e aprire la schermata corrispondente.
2. Toccare "Aggiungi condivisione".
3. Selezionare la regione e inserire l'account che si desidera condividere.
4. Toccare "Completato", quindi l'account apparirà nell'elenco di condivisione.
5. I membri della condivisione aggiunti devono tenere premuto la schermata principale e scorrere verso il basso per aggiornare l'elenco, il dispositivo apparirà nell'elenco dei dispositivi.



Tenere premuta la barra circa 3s poi si potrà cancellare l'account di condivisione

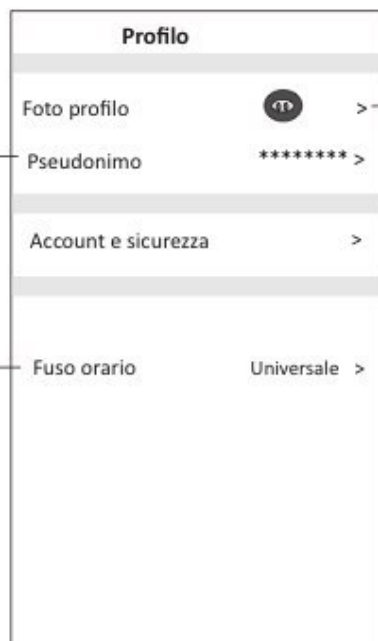
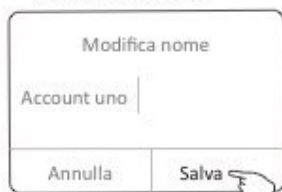


Tenere premuto e scorrere verso il basso per aggiornare l'elenco dei dispositivi

Impostazioni profilo account

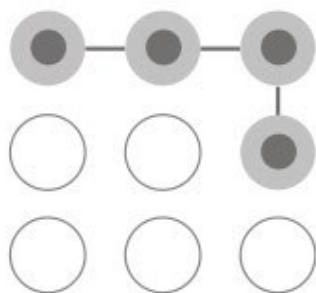


Cambia lo pseudonimo del tuo account



Seleziona un'immagine per l'account dall'album locale

Selezionare fuso orario



Impostare una sequenza di sblocco per avviare l'APP



Modificare la password come la password di reset a pagina 7

Toccare l'interruttore per attivare o disattivare la sequenza di sblocco

Fare attenzione nel disattivare l'account, tutti i dati saranno cancellati

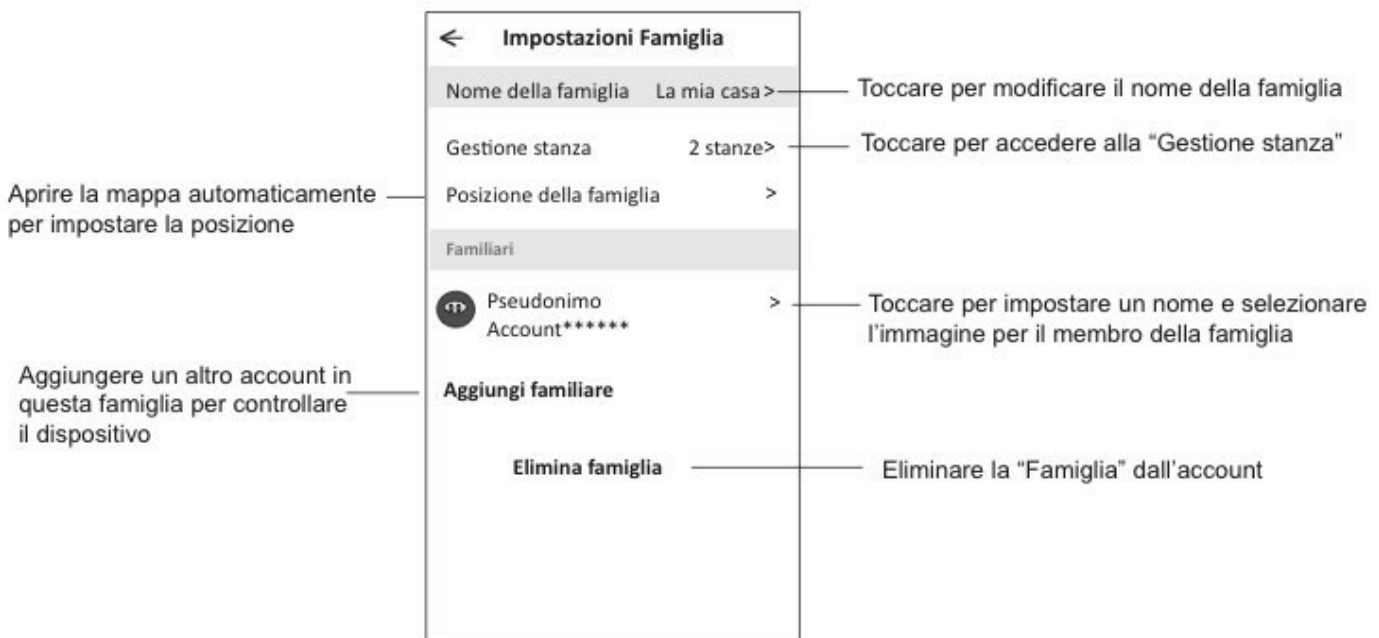
Gestione dell'account

Gestione casa (famiglia)

1. Toccare il nome della casa nell'angolo superiore sinistro della schermata iniziale e selezionare "Gestione casa". O toccare "Mi" e "Gestione casa"
2. Toccare una delle famiglie dall'elenco delle famiglie ed entrare nella schermata "Impostazioni famiglia".



3. Impostare la famiglia in base ai seguenti indicatori.



Attenzione

1. Per quanto riguarda gli aggiornamenti tecnici, possono essere presenti messaggi diversi da quelli riportati in questo manuale. Ci dispiace per questo. Consigliamo di fare riferimento al proprio prodotto e all'app.
2. L'app del condizionatore può essere modificata senza preavviso per miglioramenti in termini di qualità oppure può essere eliminata a seconda delle circostanze delle aziende produttrici.
3. In caso di scarsa potenza del segnale Wi-Fi, l'app potrebbe disconnettersi. Assicurarsi pertanto che l'unità interna sia vicina al router wireless.
4. La funzionalità del server DHCP dev'essere attivata per i router wireless.
5. La connessione a Internet può essere bloccata da un problema del firewall. In questo caso, contattare il proprio Internet Service Provider.
6. Per quanto riguarda le impostazioni di rete e sicurezza del proprio smartphone, assicurarsi che l'app non sia bloccata.

Risoluzione problemi

Descrizione	Analisi della causa
Il condizionatore non può essere configurato	<ol style="list-style-type: none">1. Verificare che l'SSID e la password del router WLAN connesso al cellulare siano corretti;2. Controllare se ci sono impostazioni aggiuntive del router WLAN come mostrato di seguito :<ol style="list-style-type: none">1) Firewall dal router stesso o dal PC2) Filtraggio dell'indirizzo MAC3) SSID nascosto4) Server DHCP <p>Riavviare il router WLAN, il dispositivo mobile e il condizionatore d'aria (modulo WLAN) e collegare il condizionatore di nuovo in modalità CF. Prima di riavviare, controlla che nessuno si rimasto connesso allo condizionatore stesso.</p>
Lo smartphone non riesce a controllare il condizionatore	<ol style="list-style-type: none">1. Quando il condizionatore d'aria (modulo WLAN) viene riavviato e l'app visualizza Rimuovi dispositivo, ignorare questa conferma comporterà che il dispositivo cellulare perda il permesso di controllo del condizionatore d'aria. Sarà necessario collegare nuovamente il condizionatore d'aria in modalità CF.2. In caso di interruzione di corrente, il dispositivo mobile perderà il permesso di controllo dell'aria condizionatore per 3 minuti dopo un'interruzione di corrente. (La notifica verrà ora visualizzata sul dispositivo mobile.) <p>Se non si riesce a controllare l'app (climatizzatore) anche dopo il ripristino dell'alimentazione, sarà necessario collegare nuovamente il condizionatore d'aria in modalità CF.</p>
Lo smartphone non riesce a trovare il condizionatore	<ol style="list-style-type: none">1. Se si visualizza l'app Condizionatore d'aria Dispositivo offline. Si prega di verificare le seguenti condizioni :<ol style="list-style-type: none">1) Il condizionatore è stato riconfigurato ?2) Il Condizionatore è spento ?3) Il Router è senza alimentazione.4) Il condizionatore d'aria non può connettersi al router.5) Il condizionatore d'aria non può connettersi alla rete tramite il router.6) Il dispositivo mobile non può connettersi alla rete.2. Dopo aver aggiunto il dispositivo, scompare dall'elenco dei dispositivi. Tieni premuto e scorri verso il basso per aggiornare l'elenco dei dispositivi. Se non ci sono cambiamenti, chiudi l'app e ricomincia.