

UN IMPEGNO CONDIVISO



GALLI & AG7

Bilancio di sostenibilità

2024

INDICE

| | |
|---|-----------|
| HIGHLIGHTS 2024..... | 4 |
| LETTERA AGLI STAKEHOLDER | 5 |
| IL CONTESTO DI RIFERIMENTO | 6 |
| LE NOSTRE RADICI | 7 |
| DAL RIFIUTO ALLA RISORSA: IL MODELLO OPERATIVO DI GALLI E AG7..... | 8 |
| UNA CONSAPEVOLEZZA CHE SI RAFFORZA: IL NOSTRO IMPEGNO | 10 |
| STAKEHOLDER ENGAGEMENT | 12 |
| ANALISI DI MATERIALITÀ..... | 15 |
| CONTRIBUTO ALLO SVILUPPO SOSTENIBILE..... | 17 |
| RESPONSABILITÀ DI GOVERNANCE: GESTIONE E CONTROLLO | 18 |
| GOVERNANCE HIGHLIGHTS 2024 | 19 |
| DA RADICI FAMILIARI A NUOVI PERCORSI DI SVILUPPO | 20 |
| GOVERNANCE RESPONSABILE | 22 |
| LOTTA ALLA CORRUZIONE | 24 |
| SISTEMI DI GESTIONE E CERTIFICAZIONI | 25 |
| RISULTATI ECONOMICI | 26 |
| IL NOSTRO SERVIZIO AL CLIENTE: QUALITÀ E PROSSIMITÀ | 28 |
| IL VALORE DELLA NOSTRA FILIERA | 30 |
| RESPONSABILITÀ SOCIALE: PERSONE E VALORE CONDIVISO | 31 |
| SOCIAL HIGHLIGHTS 2024 | 32 |
| SVILUPPO DEI TALENTI E KNOW-HOW AZIENDALE | 33 |
| CRESCITA PROFESSIONALE E ATTENZIONE ALLE PERSONE | 35 |
| SALUTE E SICUREZZA SUL LAVORO..... | 36 |
| SORVEGLIANZA SANITARIA E PREVENZIONE DELLE MALATTIE PROFESSIONALI | 36 |
| FORMAZIONE E CULTURA DELLA SICUREZZA | 37 |
| UN IMPEGNO SILENZIOSO CHE GENERA VALORE | 38 |
| RESPONSABILITÀ AMBIENTALE: RISORSE, IMPATTI E PERFORMANCE | 39 |
| ENVIRONMENTAL HIGHLIGHTS 2024 | 40 |
| GESTIONE DEI RIFIUTI: IL CUORE DELLA NOSTRA ATTIVITÀ | 41 |
| LA RISORSA IDRICA..... | 43 |
| IL PROFILO ENERGETICO | 44 |
| L'INDICE DI INTENSITÀ ENERGETICA | 45 |
| IL NOSTRO PROFILO EMISSIVO..... | 47 |

NOTA METODOLOGICA.....49

PERIMETRO DI RENDICONTAZIONE.....49

IL DOCUMENTO.....49

I RIFERIMENTI UTILIZZATI.....50

GRI STANDARDS.....51

REPORTING PACKAGE.....51

GRI CONTENT INDEX.....55

LETTERA AGLI STAKEHOLDER55

HIGHLIGHTS 2024



RIFIUTI IN ENTRATA 63.245 t (+8% vs2023)



RIFIUTI TRATTATI 32.239 t



RIFIUTI TRASPORTATI 109.027 t (+10% vs2023)



IMPIANTO FOTOVOLTAICO DA 101 kWp



**EMISSIONI EVITATE GRAZIE ALL'IMPIANTO
FOTOVOLTAICO 85 tCO₂e**



**UNI EN ISO 14001
UNI EN ISO 9001**

LETTERA AGLI STAKEHOLDER

GRI 2-22

Gentilissimi,

È con rinnovato piacere che Vi presento la nuova edizione del nostro Bilancio di Sostenibilità, giunto ormai al terzo appuntamento e più che mai strumento di integrazione della nostra visione di business con l'impegno al miglioramento delle performance ambientali, sociali ed economiche di Galli e AG7.

Il percorso che stiamo costruendo, anno dopo anno, affonda le sue radici in una consapevolezza sempre più matura: solo attraverso una misurazione puntuale dei nostri impatti e una pianificazione attenta delle azioni correttive è possibile garantire un modello d'impresa capace di generare valore duraturo per il territorio, per i nostri collaboratori e per tutti gli stakeholder con cui interagiamo.

Il cammino finora percorso, pur in un contesto economico e normativo in continua evoluzione ed a crescente complessità, è stato da tempo tracciato avendo chiare sia la direzione che le strategie da porre in essere per mantenere la rotta prescelta.

Una rotta, quella della sostenibilità, che ci ha consentito di cogliere opportunità ed allo stesso tempo di gestire, mitigare e ridurre i rischi legati alle fluttuazioni del mercato.

Nel corso del 2024 abbiamo consolidato le attività avviate negli anni precedenti, rafforzando i sistemi interni di monitoraggio. Un passaggio particolarmente significativo è stato il completamento, basato sui dati 2023, della nostra **Carbon Footprint di Organizzazione**, elaborata secondo i criteri della norma **UNI EN ISO 14064-1:2019**.

Questo strumento ci ha permesso di ottenere una visione chiara e strutturata delle emissioni generate dalle nostre attività, rappresentando un punto di partenza essenziale per definire strategie di riduzione credibili e misurabili.

Benché le grandi aspettative riposte nel Piano di Transizione 5.0 siano state disattese dalla complessità della macchina burocratica, che ha reso incerto l'accesso agli incentivi e impedito di intraprendere sin da subito gli importanti investimenti green cui ambivamo, abbiamo proseguito nella politica di rinnovo continuo del parco automezzi e sfruttato al meglio la pressa imballatrice e la presso-cesoia per ottimizzare al meglio i carichi di rifiuti riducendone il numero.

Forti della consapevolezza acquisita, dell'attenta pianificazione delle attività, e della visione che ci accompagna nella loro esecuzione, ci affacciamo con fiducia alle sfide da affrontare nell'incerto contesto economico in cui viviamo. Sappiamo che il percorso intrapreso non è ancora concluso, ma che la direzione scelta è quella corretta.

Un impegno progressivo, concreto e verificabile, orientato a ridurre gli impatti, migliorare le prestazioni aziendali e costruire relazioni di fiducia con tutti i nostri interlocutori.

Desidero ringraziare tutti coloro che contribuiscono ogni giorno al nostro operato: i dipendenti, i clienti, i partner e tutti gli stakeholder che ci accompagnano con la loro fiducia. Continueremo a lavorare con professionalità, coerenza e responsabilità, mantenendo fede ai valori che da sempre contraddistinguono Galli & AG7.

Buona Lettura!

Alessandro Galli

IL CONTESTO DI RIFERIMENTO

Il settore dei rifiuti in Italia sta attraversando una fase di significativa evoluzione. Secondo l'ultimo Rapporto ISPRA (edizione 2024, dati 2023), la produzione nazionale di rifiuti urbani è aumentata dello 0,7% rispetto all'anno precedente, attestandosi a circa 29,3 milioni di tonnellate. Nel contempo, la raccolta differenziata ha fatto un salto importante, raggiungendo il 66,6% su scala nazionale, con evidenti progressi anche nelle regioni meridionali, riducendo il divario con Nord e Centro¹.

Sul fronte del riciclo, il tasso di recupero ha superato il 50% (50,8%), mentre lo smaltimento in discarica è sceso al 15,8% del totale, riducendo il carico ambientale². Le frazioni da imballaggio mostrano anch'esse segnali incoraggianti: la maggior parte ha già raggiunto gli obiettivi UE per il 2025, anche se la plastica rimane leggermente indietro (48% vs target 50%).

Questa crescita è supportata da investimenti strutturali significativi: solo nel PNRR sono stanziati oltre 2 miliardi di euro per progetti legati alla gestione dei rifiuti e all'economia circolare³. Parallelamente, emergono nuove sfide regolatorie e tariffarie: il Rapporto ISPRA include dati sui costi del servizio di igiene urbana e l'applicazione del sistema tariffario, evidenziando la necessità di modelli più equi e trasparenti.

In questo contesto dinamico, l'innovazione tecnologica acquisisce un ruolo centrale. Allo stesso tempo, le disuguaglianze territoriali – sebbene in progresso – continuano a rappresentare una leva strategica: molte aree, soprattutto al Sud, offrono ancora margini rilevanti di miglioramento nella differenziata.

Noi di **Galli & AG7**, con quasi ottant'anni di esperienza nel settore, siamo idealmente posizionati per cogliere queste opportunità. Il nostro know-how consolidato, la capacità di proporre soluzioni su misura e l'orientamento all'innovazione ci pongono come partner strategico per enti locali, imprese e stakeholder che intendono evolvere verso una gestione sempre più efficiente, sostenibile e circolare dei rifiuti.

¹<https://www.isprambiente.gov.it/it/archivio/eventi/2024/12/presentazione-del-rapporto-rifiuti-urbani-edizione-2024>

²https://www.repubblica.it/dossier/economia/transizione-sostenibile/2024/12/19/news/ispra_rifiuti_urbani_produzione_in_crescita_dello_07_e_raccolta_differenziata_al_66-423897246/

³<https://www.adriaeco.eu/2024/12/20/rifiuti-urbani-ispra-nel-2023-cresce-dello-07-la-produzione-di-rifiuti-raccolta-differenziata-al-666-sul-territorio-nazionale/>

LE NOSTRE RADICI

GRI 2-1| GRI 2-6

Noi di Galli & AG7 siamo il risultato di una lunga storia costruita nel tempo, una storia che affonda le sue radici in quasi ottant'anni di attività e che nasce dall'intuizione e dalla determinazione della famiglia Galli. Prima della costituzione formale della società nel 2003, l'attività era infatti portata avanti da Alessandro Galli attraverso la propria ditta individuale, raccogliendo il testimone imprenditoriale del padre e proseguendo un'esperienza familiare che da decenni opera nel mondo del recupero dei materiali.

Fin dall'inizio, siamo stati capaci di evolverci insieme al mercato. Ciò che era nato come attività di raccolta e valorizzazione dei rottami si è trasformato nel tempo in un servizio completo dedicato alla gestione dei rifiuti, capace di rispondere alle esigenze di un settore sempre più complesso e regolamentato. Oggi operiamo nel trattamento dei rifiuti pericolosi e non pericolosi e nel loro trasporto, attraverso una struttura che integra competenze tecniche, autorizzazioni specifiche e una profonda conoscenza del territorio.

La nostra sede di Senago, alle porte di Milano e a pochi chilometri dalla rete autostradale, ci permette di essere un punto di riferimento non solo per la Lombardia, ma anche per il Piemonte e l'Emilia-Romagna. Ogni giorno operiamo a supporto di cantieri edili, imprese industriali, multinazionali, PMI e enti pubblici, offrendo un servizio rapido, affidabile e capace di adattarsi alle necessità dei clienti. Il nostro impegno nella valorizzazione delle risorse è testimoniato dal ruolo che ricopriamo tra le principali piattaforme Rilegno del nord Italia per volumi di rifiuti trattati, una conferma concreta del contributo che diamo all'economia circolare.

Negli ultimi anni il gruppo ha registrato una crescita costante, sia in termini economici sia in termini organizzativi.

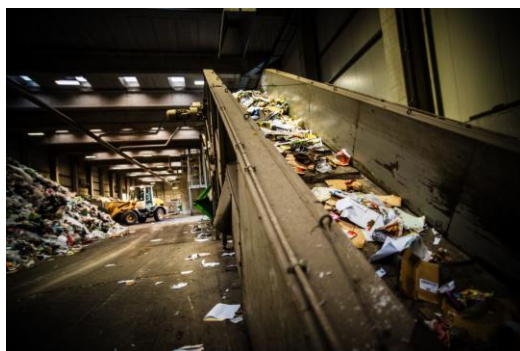
Oggi guardiamo al futuro con la stessa determinazione che ha guidato i primi passi dell'azienda, consapevoli di avere alle spalle una storia solida e una visione orientata all'innovazione, alla crescita e alla sostenibilità. Il nostro percorso evolutivo non è soltanto una linea temporale: è un processo continuo che combina tradizione, competenze tecniche e capacità di trasformarsi, rimanendo sempre fedeli alla nostra identità.

DAL RIFIUTO ALLA RISORSA: IL MODELLO OPERATIVO DI GALLI E AG7

GRI 2-6

Il modello di business di Galli e AG7 si fonda su una filiera integrata che presidia tutte le principali fasi della gestione dei rifiuti, trasformandole in un percorso strutturato, controllato e orientato al recupero. Le due società, pur con ruoli distinti, collaborano in modo sinergico e complementare, garantendo un servizio completo che va dalla raccolta al trattamento, fino alla valorizzazione finale dei materiali.

GALLI: la fase di trattamento e valorizzazione dei rifiuti



Galli rappresenta il cuore operativo del processo. Nell'impianto di Senago confluiscono rifiuti di diverse tipologie, sia pericolosi sia non pericolosi, che vengono gestiti attraverso una sequenza di attività altamente specializzate. La società è autorizzata alla messa in riserva, allo stoccaggio e alla selezione dei rifiuti: un lavoro che combina tecnologie meccaniche e competenze manuali per garantire la migliore separazione possibile delle frazioni recuperabili. Alcuni materiali vengono sottoposti a riduzione volumetrica, mentre altri richiedono una cernita più accurata per poter essere avviati ai successivi processi di recupero.

Per i rifiuti speciali pericolosi, Galli svolge un ruolo di gestione preliminare, assicurando condizioni di sicurezza e conformità normativa prima della consegna a impianti esterni autorizzati.

Un aspetto distintivo dell'attività riguarda il recupero dei metalli. Galli opera, infatti, secondo i Regolamenti europei *End of Waste*, che stabiliscono i criteri per trasformare alcuni rifiuti in **materie prime seconde**. Questo processo richiede verifiche qualitative stringenti, competenze tecniche e una forte attenzione ai dettagli, elementi che caratterizzano da sempre il lavoro dell'azienda.

Accanto alle attività operative, Galli offre anche diversi servizi di supporto alle imprese: consulenza ambientale, assistenza normativa, compilazione del MUD, due diligence e attestazioni utili per la certificazione LEED. Questa parte del business, sempre più richiesta, riflette la capacità dell'azienda di affiancare i clienti non solo nella gestione dei rifiuti, ma anche nella comprensione degli obblighi normativi e nella valutazione delle migliori soluzioni di gestione.

AG7: la componente logistica della filiera



AG7 svolge un ruolo altrettanto centrale, occupandosi della movimentazione dei rifiuti e delle attività logistiche connesse. La società dispone di un parco mezzi ampio e diversificato, che comprende trattori stradali, motrici con gru, semirimorchi con tappeto mobile, rimorchi scarrabili e veicoli specifici per il trasporto di materiali particolari o voluminosi.

Questa flotta, associata a oltre 400 attrezzature per il noleggio – container, cassoni, compattatori e casse mobili – permette di rispondere alle esigenze più diverse, dai grandi cantieri ai servizi per le imprese. AG7 è inoltre abilitata al trasporto di rifiuti in regime ADR, garantendo la movimentazione sicura dei rifiuti pericolosi.

L'elevato livello di affidabilità e di conformità è attestato anche da riconoscimenti istituzionali: la società è stata accreditata per l'accesso ai cantieri dell'Expo e inserita nella White List della Prefettura di Milano, un requisito che certifica il rispetto dei più elevati standard di legalità, trasparenza e integrità

L'unione delle competenze di Galli e AG7 dà vita a una filiera completa che copre tutte le fasi della gestione dei rifiuti.

Questo modello garantisce:

- una tracciabilità puntuale dei flussi,
- una gestione sicura e conforme delle diverse tipologie di rifiuti,
- processi di selezione e recupero che massimizzano il valore dei materiali,
- una riduzione degli impatti ambientali,
- un servizio integrato per clienti, imprese e amministrazioni.

In questo modo, il rifiuto non è considerato un semplice scarto, ma una risorsa da valorizzare attraverso un approccio industriale, controllato e responsabile.

UNA CONSAPEVOLEZZA CHE SI RAFFORZA: IL NOSTRO IMPEGNO

La sostenibilità rappresenta per Galli & AG7, un principio che guida il modo di operare e di rapportarci con l'ambiente, con il territorio e con le persone che interagiscono con noi. Il nostro servizio di recupero, trattamento e gestione dei rifiuti nasce da una logica circolare: ogni materiale raccolto e valorizzato diventa un'opportunità per ridurre gli sprechi, favorire il riutilizzo delle risorse e generare un impatto positivo per la comunità.

Negli anni questa consapevolezza si è progressivamente consolidata, trasformandosi da intuizione iniziale in un vero e proprio approccio gestionale.

Abbiamo definito i **confini di sostenibilità**, individuando il perimetro delle nostre responsabilità e delle aspettative degli stakeholder. Questo percorso ci ha permesso di comprendere meglio la direzione intrapresa negli anni e di delineare con lucidità il cammino futuro, orientato a ridurre l'impatto ambientale e a generare valore condiviso.

A supporto di questo impegno disponiamo di un quadro strutturato di certificazioni che attesta la qualità dei processi, la corretta gestione delle risorse e l'attenzione all'ambiente. Tra queste:

- **Sistema di gestione per la qualità UNI EN ISO 9001:2015,**
- **Sistema di gestione ambientale UNI EN ISO 14001:2015,**
- **Attestazioni di conformità per il recupero dei rottami metallici,**
- **Attestazione per il recupero di carta e cartone.**

Si tratta di strumenti che non solo definiscono standard operativi elevati, ma che testimoniano una volontà precisa: lavorare con metodo, rigore e responsabilità.

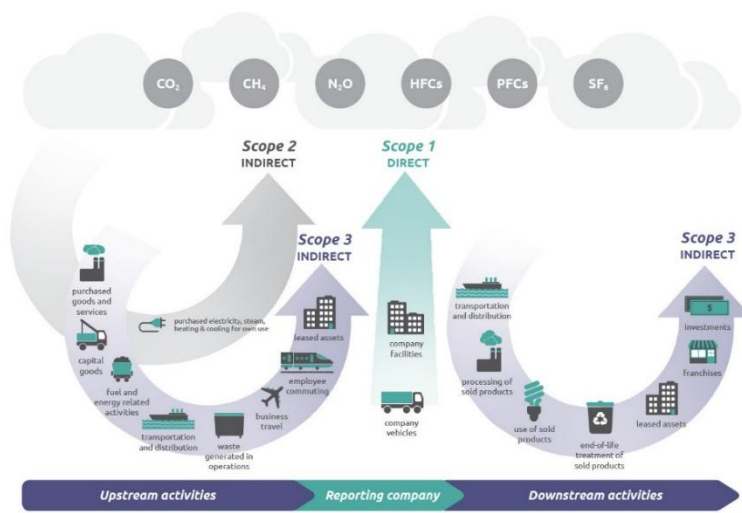
Questa traiettoria di crescita responsabile ha trovato una tappa fondamentale nella redazione, nel 2022, del primo Report di Sostenibilità, un documento che ha dato forma e contenuto a principi già radicati nel nostro modo di operare. Nel 2023 abbiamo proseguito in questa direzione, definendo obiettivi più puntuali e iniziando a raffinare gli strumenti di misurazione degli impatti.

Il 2024 ha rappresentato un anno particolarmente significativo. In considerazione dei dati raccolti nel 2023, abbiamo completato il calcolo della **Carbon Footprint di Organizzazione**, secondo la norma internazionale **UNI EN ISO 14064-1:2019**, ottenendo una fotografia dettagliata, affidabile e misurabile delle emissioni di CO₂ equivalente generate dalle nostre attività.

Comprendere il nostro impatto: la Carbon Footprint come punto di partenza

La decisione di calcolare la nostra Carbon Footprint rappresenta una presa di coscienza importante. Conoscere nel dettaglio le emissioni generate dal gruppo significa assumersi con piena responsabilità il proprio impatto sul pianeta e costruire le basi per migliorarlo in modo concreto.

Il percorso di analisi ha riguardato tutte le fonti emissive del nostro modello operativo: l'uso dei mezzi e dei mezzi d'opera, i consumi energetici, la catena di fornitura, i trasporti affidati a terzi, gli spostamenti del personale e la gestione dei rifiuti generati nel corso delle attività.



Questa attività ha permesso di creare un inventario delle emissioni completo e trasparente, utile non solo per leggere il presente ma per impostare strategie future di riduzione.

La metodologia scelta, conforme alla **UNI EN ISO 14064-1:2019**, assicura un elevato livello di affidabilità e comparabilità dei dati, permettendoci di misurare con precisione i progressi anno dopo anno.

Sulla base dei risultati ottenuti, avvieremo misure concrete per ridurre il nostro impatto ambientale, con interventi mirati all'efficientamento energetico, alla razionalizzazione dei consumi e alla progressiva riduzione delle emissioni dirette e indirette.

STAKEHOLDER ENGAGEMENT

GRI 2-29

«Entità o individuo che può ragionevolmente **essere influenzato in modo significativo dalle attività, dai prodotti e dai servizi dell'organizzazione** o le cui azioni possono ragionevolmente incidere sulla capacità dell'organizzazione di attuare con successo le proprie strategie e raggiungere i propri obiettivi.»

Fonte: GRI Standard -101

Il nostro impegno verso il coinvolgimento degli stakeholder ha trovato una prima, concreta espressione con la pubblicazione del nostro primo Bilancio di Sostenibilità nel 2022. Questo documento ha segnato l'avvio di un dialogo aperto e strutturato con tutte le parti interessate alle nostre attività, ponendo le basi per una relazione trasparente e costruttiva.

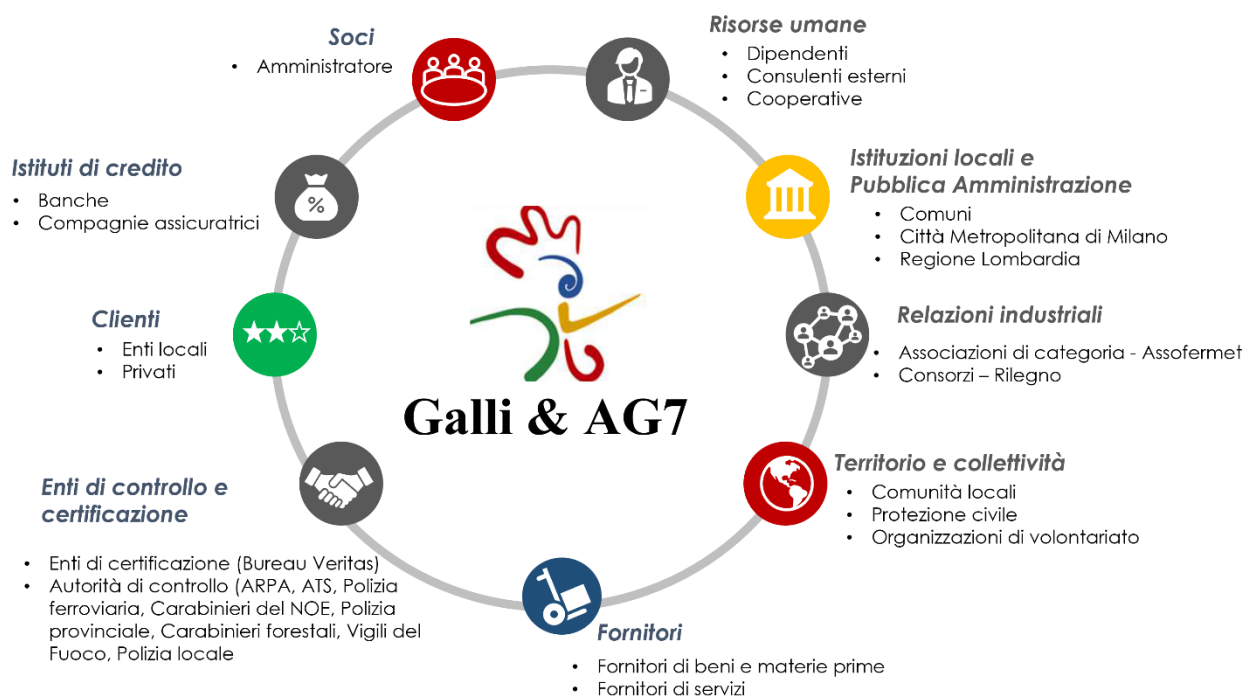
Attraverso una mappatura approfondita, abbiamo identificato e analizzato i nostri stakeholder, comprendendone interessi, aspettative e priorità. Questo lavoro ci ha permesso di instaurare un modello di relazione solido, orientato alla creazione di valore condiviso e duraturo.

Abbiamo ulteriormente rafforzato questo impegno, adottando un approccio ancora più sistematico che prevede il coinvolgimento attivo degli stakeholder in tutte le fasi del percorso. Ascoltiamo con attenzione le loro voci e integriamo le loro prospettive nei nostri processi decisionali e nella definizione degli obiettivi aziendali.

Questo approccio ci consente di:

- ✓ **Comprendere profondamente le loro esigenze:** analizziamo interessi, aspettative e preoccupazioni, costruendo un terreno comune che favorisca il dialogo e la collaborazione.
- ✓ **Adottare un processo decisionale inclusivo:** le opinioni dei nostri stakeholder arricchiscono e orientano le nostre scelte strategiche, contribuendo a decisioni più consapevoli e responsabili.
- ✓ **Promuovere relazioni collaborative:** crediamo nel valore delle partnership positive e durature, fondamentali per sostenere una crescita realmente sostenibile.

Il dialogo continuo con i nostri stakeholder rappresenta, per noi, un elemento essenziale del percorso verso una gestione sempre più responsabile. Continueremo a coltivare un confronto aperto e trasparente, con l'obiettivo di costruire insieme un futuro migliore.



| CATEGORIA | MODALITA' DI COINVOLGIMENTO | OBIETTIVO |
|--|---|---|
| SOCI | Assemblea dei soci | Presentazione dei conti mensili aziendali, della Relazione di Bilancio e del Bilancio di sostenibilità |
| RISORSE UMANE | Informazione diretta, vocale Mail e riunioni | Informare le risorse umane rispetto alle principali notizie ed attività che riguardano l'azienda; Aggiornamento ed adempimenti normativi, mantenimento del sistema di gestione, audit interni, monitoraggio costi e fatturato; mantenere rapporto continuativo con la direzione, individuare e risolvere eventuali criticità, gestire picchi di lavoro. |
| CLIENTI | Mail, telefono e riunioni | Mantenimento in piena efficienza del servizio |
| FORNITORI | Mail, telefono e riunioni | Mantenimento costante dell'operatività dell'impianto e degli automezzi, rinnovo periodico del parco macchine e mezzi |
| PUBBLICA AMMINISTRAZIONE ED ISTITUZIONI | Pec o riunioni | Adempimenti normativi, mantenimento di un buon grado di interlocuzione con i rappresentanti delle istituzioni al fine di consentire ed offrire la massima collaborazione necessaria affinché le istruttorie e le pratiche in corso si concludano il più rapidamente possibile e con esito positivo. |

| CATEGORIA | MODALITA' DI COINVOLGIMENTO | OBIETTIVO |
|------------------------------------|---|--|
| COMUNITÀ FINANZIARIA | Mail, telefono, riunioni quando necessario, pec, bilanci, informazioni su andamento aziendale | Adempimenti normativi, mantenimento di un ottimo grado di interlocuzione con i rappresentanti degli istituti, al fine di mantenere un agevole accesso al credito ed ai servizi bancari |
| COMUNITA' E TERRITORIO | Telefono | Incidere, senza secondi fini o per avere ritorni di alcun tipo, sul territorio e sul bene comune |
| ENTI DI CONTROLLO E CERTIFICAZIONE | Mail, telefono e pec | Superare i controlli senza sanzioni che comportino l'inderdizione ad operare Mantenimento delle certificazioni e degli attestati di conformità |
| RELAZIONI INDUSTRIALI | Mail e pec | Mantenimento del servizio di comunicazione quotazioni rottami sul mercato italiano Superare i controlli senza sanzioni che comportino l'inderdizione ad operare |

ANALISI DI MATERIALITÀ

GRI 3-1 | GRI 3-2

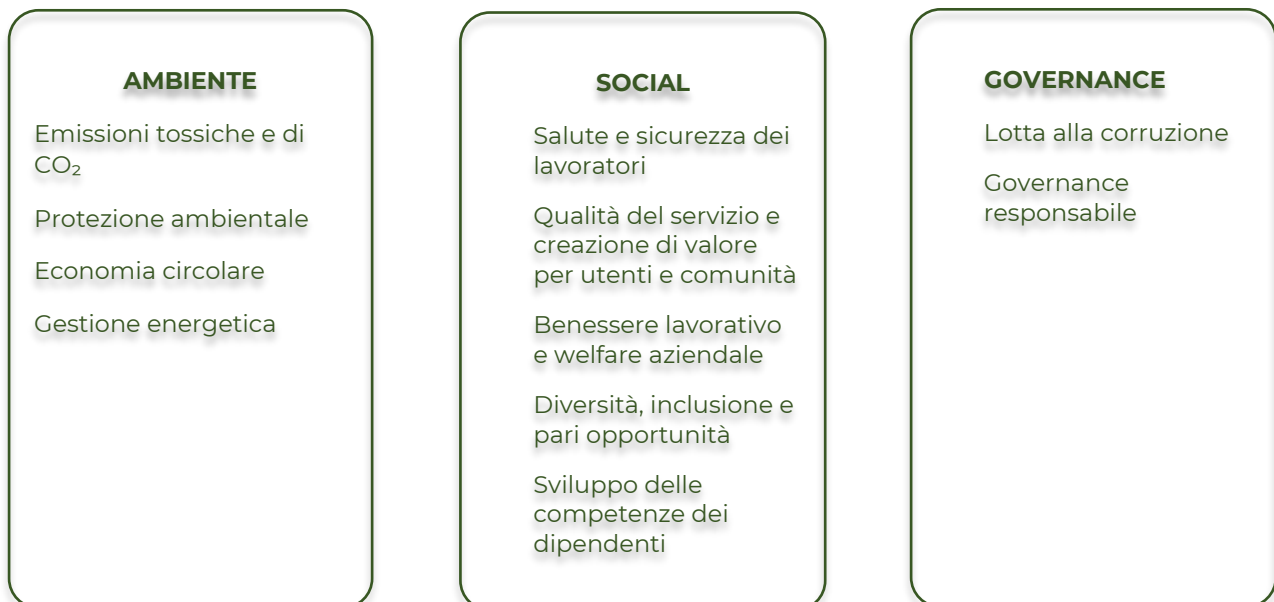
L'analisi di materialità rappresenta un passaggio essenziale per individuare i temi di sostenibilità più rilevanti per la nostra azienda e per i nostri stakeholder. Attraverso questo processo, comprendiamo quali aspetti ambientali, sociali e di governance (ESG) generano un impatto significativo sul nostro business e sulle relazioni con le parti interessate, orientando così le nostre strategie in modo consapevole.

In continuità con quanto svolto gli scorsi anni, quest'anno abbiamo ulteriormente consolidato il nostro approccio, adottando un'**analisi di materialità di tipo "inside-out"**, focalizzata sugli impatti che le nostre attività producono sul territorio, sulla comunità e sull'ambiente. Il processo, avviato nel 2022, continua a evolversi, rafforzandosi nelle sue diverse fasi:

Mappatura degli stakeholder

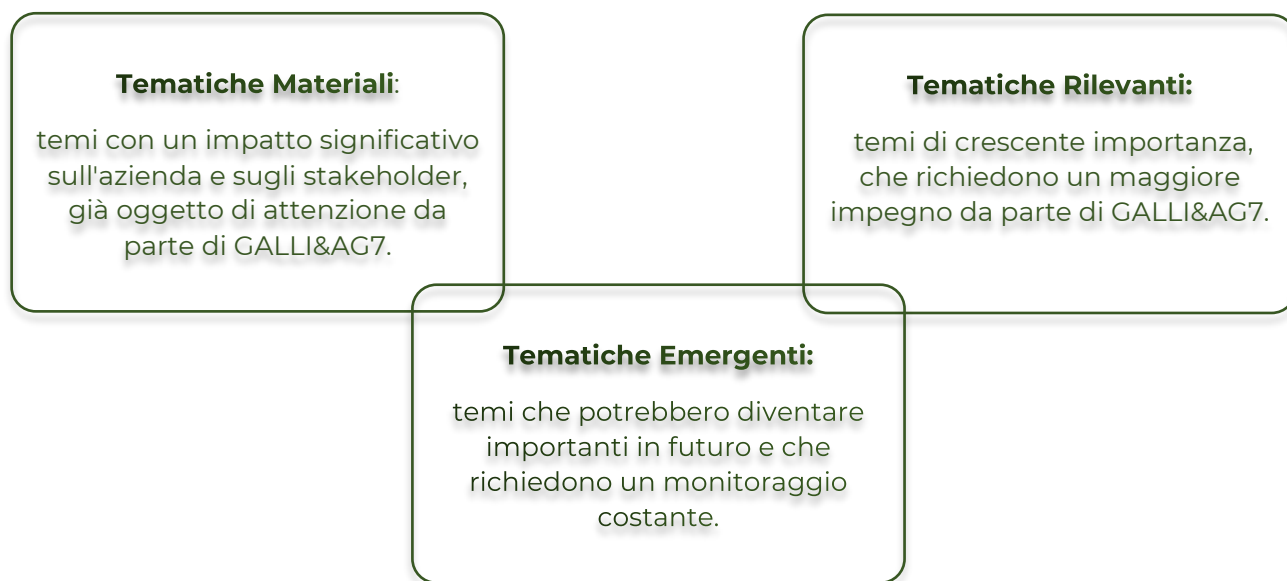
- **Benchmark di settore**
- **Analisi e utilizzo degli standard ESG**
- **Consultazione interna**
- **Valutazione e prioritizzazione dei temi**

A partire dal lavoro svolto negli anni precedenti, nel 2023 avevamo ampliato il set dei temi materiali includendo due nuove aree: Diversità, inclusione e pari opportunità e Sviluppo delle competenze dei dipendenti. Per il 2024 confermiamo i 11 temi ESG ritenuti strategici per la nostra azienda, a testimonianza della stabilità e della maturità del nostro modello di rendicontazione.



Questa analisi rappresenta una guida strategica per la definizione delle nostre priorità di sostenibilità e per la costruzione di un percorso di miglioramento continuo, condiviso con i nostri stakeholder.

Questi temi sono stati riclassificati in tre categorie: tematiche materiali, tematiche rilevanti e tematiche emergenti



Questa classificazione ci aiuta a definire le priorità di intervento, allocare le risorse in modo efficace e adattare la nostra strategia di sostenibilità alle nuove sfide.

Tematiche Materiali: Emissioni tossiche e di CO2, Protezione ambientale, Salute e sicurezza dei lavoratori, Qualità del servizio e creazione di valore per utenti e comunità, Lotta alla corruzione.

Tematiche Rilevanti: Economia circolare, Gestione energetica, Benessere lavorativo e welfare aziendale, Governance responsabile.

Tematiche Emergenti: Diversità, inclusione e pari opportunità, Sviluppo delle competenze dei dipendenti.

CONTRIBUTO SOSTENIBILE

ALLO

SVILUPPO

Nell'identificare le tematiche ESG risultate rilevanti per il Gruppo è stata considerata anche la loro connessione con gli Obiettivi di Sviluppo Sostenibile (SDGs), definiti all'interno dell'Agenda 2030 delle Nazioni Unite. Con l'impegno di agire su questi temi, il Gruppo cerca e cercherà di contribuire - nella misura possibile - al raggiungimento delle sfide globali in ambito di sostenibilità.

La correlazione è frutto di un'analisi degli indicatori GRI, rendicontati nel presente documento, e degli obiettivi definiti rapportati agli SDGs e ai target secondo il framework *Linking the SDGs and the GRI Standards*.



RESPONSABILITÀ DI GOVERNANCE: GESTIONE E CONTROLLO

GOVERNANCE HIGHLIGHTS 2024

| | |
|-------------------------------------|---|
| RICAVI NETTI CONSOLIDATI | 22,05 milioni € <i>(+12,5% rispetto al 2023)</i> |
| UTILE D'ESERCIZIO | 4,18 milioni € <i>(+29,8% rispetto al 2023)</i> |
| VALORE ECONOMICO DISTRIBUITO | 17,71 milioni € |
| VALORE ECONOMICO TRATTENUTO | 5,03 milioni € |

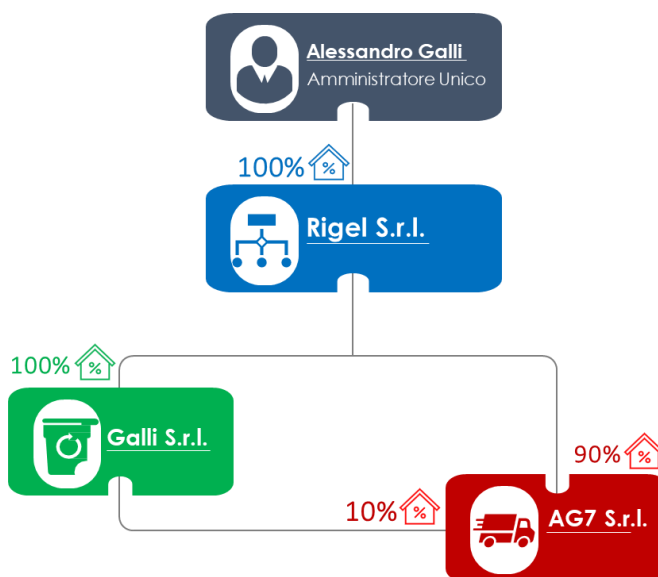
DA RADICI FAMILIARI A NUOVI PERCORSI DI SVILUPPO

GRI 2-9 | GRI 2-11 | GRI 405-1

La storia di Galli e AG7 è profondamente intrecciata con la storia della famiglia Galli. Fin dagli inizi, l'azienda nasce e si sviluppa come realtà a conduzione familiare, dove il senso di appartenenza, la fiducia reciproca e la collaborazione quotidiana rappresentano elementi fondanti. Ancora oggi, nonostante la crescita e l'evoluzione del gruppo, questi valori continuano a guidare il modo di lavorare e di prendere decisioni.

Il perno dell'intera struttura è **Alessandro Galli**, figura centrale e punto di riferimento operativo e strategico. Erede della tradizione aziendale, accompagna quotidianamente le attività con una presenza costante, un approccio diretto e uno stile decisionale improntato alla responsabilità personale.

Alessandro ricopre un ruolo chiave in tutte le società del gruppo: è **amministratore unico di Rigel S.r.l., Galli S.r.l. e AG7 S.r.l.**, con funzioni di rappresentanza e indirizzo che abbracciano ogni fase delle attività.



Dal 2023 entrambe le società operano sotto la guida di **Rigel S.r.l.**, la holding costituita a fine 2022 per fornire un quadro proprietario più definito e strutturato. Rigel detiene il **100% del capitale sociale di Galli S.r.l.** e il **90% di AG7 S.r.l.**, mentre il restante **10% è, fino al 2024, di proprietà di Galli S.r.l.** Questo assetto consente una governance unitaria, in cui le decisioni strategiche, operative e amministrative confluiscono in un unico centro di direzione.

La struttura interna delle società, pur essendo cresciuta nel tempo, mantiene una conformazione snella e altamente coordinata. Le aree funzionali sono distinte ma tra loro strettamente collegate: dalla gestione operativa dei rifiuti alla flotta aziendale, dagli acquisti al commerciale, fino alle aree amministrative e al sistema qualità, ambiente e sicurezza.

Il tratto caratteristico è una **gestione accentrata e personale**, con Alessandro Galli che supervisiona quotidianamente sia gli aspetti strategici sia quelli più operativi, mantenendo un forte contatto con tutto il personale e garantendo continuità alle decisioni.

Il gruppo, fino al 2024, si presenta quindi come un'azienda coesa, guidata da una governance familiare fortemente riconoscibile, caratterizzata da un modello decisionale diretto, rapido e orientato alla responsabilità interna.

L'EVOLUZIONE DEL 2025

Il 2025 rappresenta per noi di Galli & AG7 un anno di cambiamento profondo, un momento in cui il gruppo compie un passo avanti importante nel proprio percorso di crescita. Pur mantenendo l'identità familiare che da sempre ci contraddistingue e la guida centralizzata affidata ad Alessandro Galli, l'organizzazione si apre a una nuova fase in cui il perimetro societario si amplia e la governance assume una forma più strutturata e articolata.

È un anno che segna l'avvio di un percorso di consolidamento e rafforzamento: nuove realtà entrano a far parte del gruppo, alcune partecipazioni vengono ridisegnate e si introducono strumenti di controllo più maturi. Si tratta di un'evoluzione naturale, che non modifica la nostra essenza ma la arricchisce, integrando nuove competenze e rafforzando la capacità del gruppo di affrontare con solidità le sfide future. Questo processo si sviluppa senza mai intaccare quella continuità relazionale, quella vicinanza tra persone e quella presenza costante della direzione che da sempre costituiscono il cuore di Galli & AG7.

Il cambiamento più significativo riguarda l'ingresso di **Bellatrice S.r.l.**, una nuova società costituita a fine 2024 e interamente controllata da Galli S.r.l. Pur essendo una realtà giovane, Bellatrice assume subito un ruolo centrale, diventando operativa nel 2025 con un perimetro dedicato al **recupero e trattamento dei materiali ferrosi e non**, alle **attività di bonifica** e a una serie di **servizi ambientali complementari** che ampliano e arricchiscono la filiera del gruppo. La sua nascita segna l'avvio di un nuovo ramo operativo, specializzato e responsabile, pensato per valorizzare ulteriormente le competenze già presenti nel gruppo⁴.

Un'altra evoluzione rilevante interessa **AG7 S.r.l.** Fino al 2024, la sua compagine societaria vedeva la maggioranza detenuta da Rigel S.r.l. (90%) e una quota del 10% in capo a Galli S.r.l.

Nel 2025 questa configurazione cambia poiché la quota di minoranza viene trasferita a Bellatrice S.r.l., che entra così direttamente nella struttura proprietaria di AG7. La nuova composizione diventa quindi: **Rigel S.r.l.: 90% — Bellatrice S.r.l.: 10%.**

Questo passaggio non è soltanto un'operazione societaria, ma rappresenta un chiaro segnale di un riequilibrio interno che punta a rendere più coerente l'assetto complessivo del gruppo. Collegare AG7 al nuovo ramo operativo rappresentato da Bellatrice consente infatti di creare un legame più diretto tra le attività di trasporto e quelle di recupero materiali, favorendo sinergie future e una gestione più integrata dei flussi operativi.

⁴ Il suo avvio operativo è legato anche al conferimento di un **ramo d'azienda** da parte di Galli S.r.l., formalizzato nell'aprile 2025 ed efficace dal luglio dello stesso anno. Questo ramo comprende attività, attrezzature e competenze specializzate nella lavorazione dei metalli, creando così un nuovo polo interno dedicato alla valorizzazione delle frazioni metalliche.

GOVERNANCE RESPONSABILE

La governance di Galli e AG7 si fonda su un insieme di valori che da sempre orientano il nostro modo di operare e guidano ogni decisione strategica. Legalità, integrità, trasparenza, tutela delle persone e responsabilità verso la collettività non rappresentano solo principi formali, ma elementi concreti che definiscono il nostro modello di gestione. Tali valori costituiscono il riferimento quotidiano per i nostri collaboratori e per tutti

coloro che
interagiscono
con il Gruppo.

Legalità e Integrità

Operiamo nel pieno rispetto delle leggi e delle normative vigenti, agendo con onestà, trasparenza e correttezza in ogni situazione.

Trasparenza e riservatezza

Garantiamo la massima trasparenza nelle nostre attività, rispettando al contempo la riservatezza delle informazioni sensibili

Lotta alla criminalità organizzata

Siamo impegnati a contrastare qualsiasi forma di criminalità organizzata, promuovendo la legalità e la sicurezza.

Responsabilità verso la collettività

Siamo consapevoli del nostro ruolo nella società e ci impegniamo a contribuire al benessere della comunità in cui operiamo.

Equità e Valore delle persone

Crediamo nel valore di ogni persona e promuoviamo un ambiente di lavoro inclusivo, basato sul rispetto, sulla parità di opportunità e sulla valorizzazione delle diversità.

Sicurezza sul lavoro

Consideriamo la sicurezza sul lavoro una priorità assoluta e ci impegniamo a garantire un ambiente di lavoro sano e sicuro per tutti i nostri dipendenti.

Questi valori sono formalizzati nel nostro **Codice Etico**, che riunisce le regole e gli impegni che adottiamo nei confronti degli stakeholder, traducono la nostra cultura

aziendale e rafforzano il nostro approccio allo sviluppo sostenibile. Il Codice non è un documento formale, ma uno strumento vivo che accompagna l'evoluzione organizzativa, diffondendo una cultura di correttezza e responsabilità in ogni area dell'azienda.

A supporto di questo impianto valoriale, entrambe le società adottano da molti anni il **Modello di Organizzazione, Gestione e Controllo ai sensi del D.Lgs. 231/2001**, che rappresenta il quadro di riferimento per la prevenzione dei rischi e la definizione di procedure e controlli interni. Il Modello è sottoposto a verifiche e aggiornamenti costanti, così da mantenerlo allineato alle normative e alle esigenze operative, e promuovere una maggiore consapevolezza dei rischi lungo tutti i livelli aziendali. La sua efficacia è sostenuta dall'attività dell'Organismo di Vigilanza esterno, operativo dal 2016, che, in piena autonomia, monitora la corretta applicazione del Modello, verifica la coerenza dei comportamenti e presidia la trasparenza dei processi decisionali.

In questo contesto si inserisce anche il sistema di **whistleblowing**, che consente a chiunque lo ritenga necessario di segnalare irregolarità in modo riservato, contribuendo a rafforzare il presidio della legalità e la tutela dell'organizzazione.

LOTTA ALLA CORRUZIONE

GRI 205-3

L'impegno di Galli e AG7 nella prevenzione della corruzione è parte integrante di questo sistema. Le nostre procedure anticorruzione, ispirate ai modelli prefettizi, prevedono controlli accurati sulle attività sensibili e un'analisi costante dei rischi, che comprendono aspetti penali, ambientali, autorizzativi, fiscali e organizzativi.

Un ruolo importante è svolto anche dalla gestione dei rapporti con i fornitori, che sono soggetti a processi di prequalifica e monitoraggio finalizzati a garantire elevati standard di affidabilità lungo tutta la filiera.

La nostra iscrizione nella **White List della Prefettura di Milano** conferma l'attenzione dedicata a un approccio libero da infiltrazioni criminali, ulteriormente rafforzato dalla formazione periodica rivolta al personale e dalla tempestiva diffusione degli aggiornamenti del Modello 231 e dei relativi documenti di sintesi. Nel periodo 2022–2024 non si sono verificati episodi di corruzione accertati, risultato che testimonia l'efficacia del sistema di controllo e la solidità del quadro etico e organizzativo che caratterizza il nostro Gruppo

SISTEMI DI GESTIONE E CERTIFICAZIONI

Il settore della gestione dei rifiuti opera all'interno di un quadro normativo particolarmente rigoroso, pensato per tutelare la salute delle persone e la protezione dell'ambiente. In questo contesto, Galli e AG7 non si limitano a garantire il pieno rispetto delle disposizioni vigenti, ma adottano sistemi di gestione strutturati per assicurare standard qualitativi elevati e un controllo puntuale degli impatti. Tra gli strumenti autorizzativi e valutativi di riferimento rientrano anche la **Valutazione di Impatto Ambientale** e l'**Autorizzazione Integrata Ambientale**, che regolano e monitorano le attività del settore.

Le nostre operazioni generano impatti ambientali specifici, diversi a seconda della tipologia di attività svolta. AG7, che opera nel trasporto di rifiuti pericolosi e non pericolosi, gestisce gli impatti lungo l'intero ciclo operativo—dal carico al trasporto, fino allo scarico—con particolare attenzione alle ricadute legate alla mobilità dei mezzi nell'area metropolitana milanese. Per Galli, invece, l'aspetto ambientale più rilevante riguarda la prevenzione del rischio incendio e le conseguenze potenziali in termini di emissioni di fumo e produzione di rifiuti che potrebbero interessare la comunità circostante.

Per assicurare la massima trasparenza e il rispetto degli impegni assunti sul fronte ambientale, entrambe le società adottano **sistemi di gestione certificati da enti terzi**, che rappresentano una garanzia dell'affidabilità dei processi e della solidità del nostro approccio alla sostenibilità. Tra le principali certificazioni conseguite rientrano:



Il Sistema di Gestione certificato a norma UNI EN ISO 9001

attesta la nostra capacità di gestire in modo efficace i processi aziendali, garantendo un alto standard di qualità nei prodotti/servizi; sono incluse attività quali la valutazione costante dei feedback dei clienti, il monitoraggio dei processi produttivi e l'adozione di miglioramenti continuativi per soddisfare le aspettative del cliente. Entrambe le società sono certificate ISO 9001 dal 2006 con ultimo rinnovo nel 2024.



Il Sistema di Gestione certificato a norma UNI EN ISO 14001

definisce i requisiti minimi di un Sistema di Gestione Ambientale che un'organizzazione può utilizzare per sviluppare le proprie prestazioni ambientali. La norma aiuta l'organizzazione a gestire le proprie responsabilità ambientali in modo sistematico, attraverso il raggiungimento degli esiti attesi dal proprio sistema di gestione ambientale; in questo modo è fornito valore aggiunto all'ambiente, all'organizzazione

stessa e alle parti interessate, contribuendo in maniera attiva al pilastro ambientale della sostenibilità. Nel 2005 abbiamo ottenuto per la prima volta la certificazione ISO 14001, mantenuta negli anni.

RISULTATI ECONOMICI

GRI 201-1

Nel 2024 i **ricavi netti consolidati**⁵ hanno raggiunto **€ 22.054.865**, registrando un **+12,5% rispetto al 2023** (pari a € 19.608.386). Questa dinamica conferma la tendenza positiva già osservata nell'anno precedente e riflette una crescita costante e strutturale delle attività del Gruppo, sostenuta dal consolidamento dei volumi operativi e dal rafforzamento complessivo delle performance aziendali.

ANDAMENTO DEI RICAVI NEL TRIENNIO



La crescita dei ricavi si riflette anche sull'utile d'esercizio, che sale a **4,18 milioni di euro**, segnando un **+29,8%** rispetto all'anno precedente, un risultato che evidenzia un miglioramento complessivo dell'efficienza gestionale e della redditività.

In questo contesto, il **valore economico generato** dal Gruppo nel 2024 ammonta a **22.558.310 euro**, in aumento del 12,6%, mentre il **valore economico ricevuto**, pur più contenuto, cresce del 15%, raggiungendo **184.064 euro**.

Parallelamente, il valore economico distribuito agli stakeholder si attesta a **17.707.628 euro**, in aumento rispetto ai 16.601.792 euro del 2023 (**+6,7%**), pur rappresentando una quota percentuale inferiore sul totale generato (dall' **82,2%** al **77,9%**), segnale di una maggiore capacità del Gruppo di trattenere valore internamente.

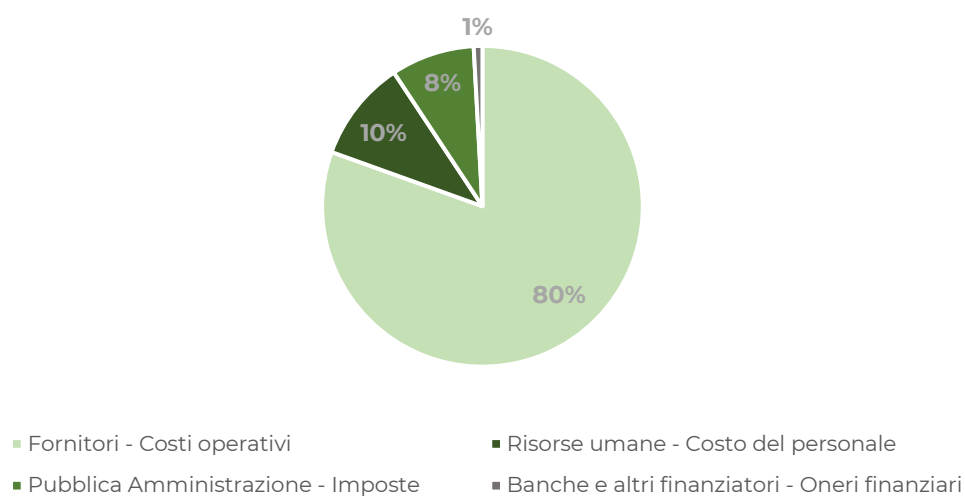
La componente più rilevante rimane quella destinata ai fornitori, che nel 2024 raggiunge **14,2 milioni di euro** (+3,7% rispetto al 2023), confermando l'importanza strategica della catena di approvvigionamento. Anche gli investimenti nelle risorse umane aumentano, con un costo del personale pari a **1,8 milioni di euro**, in crescita del **12,6%**, segno dell'attenzione continua al rafforzamento delle competenze e al benessere organizzativo.

Per quanto riguarda i rapporti economici con la Pubblica Amministrazione e con il sistema bancario e finanziario, i valori registrati nel 2024 risultano complessivamente più elevati rispetto al 2023. L'aumento riflette sia l'andamento economico positivo del Gruppo sia il contesto generale di mercato, che incide sui flussi fiscali e sugli oneri legati al credito e agli strumenti finanziari. Pur con dinamiche differenti rispetto all'anno

⁵Ai fini del Bilancio di Sostenibilità, i dati economici sono presentati in forma consolidata. Le due società Galli e AG7 redigono infatti bilanci civilistici distinti, ma il consolidamento risulta necessario per rappresentare in modo coerente il valore complessivo generato dal Gruppo.

precedente, queste componenti mantengono un peso complessivo contenuto rispetto al totale del valore distribuito.

VALORE DISTRIBUITO AGLI STAKEHOLDER - 2024 - %



Molto significativo è l'andamento del valore economico trattenuto, che nel 2024 raggiunge **5,03 milioni di euro**, con un incremento del **40,1%** rispetto ai 3,59 milioni del 2023. L'incidenza passa dal **17,8%** al **22,1%** del valore generato, indicando una crescente capacità del Gruppo di rafforzare il proprio patrimonio, sostenere nuovi investimenti e garantire stabilità economica nel lungo periodo.

IL NOSTRO SERVIZIO AL CLIENTE: QUALITÀ E PROSSIMITÀ

Per Galli e AG7 il rapporto con i clienti nasce dall'esigenza di garantire loro un supporto operativo continuo, sicuro e conforme alle normative, in tutte le fasi dei servizi che ci vengono affidati. Per questo motivo abbiamo scelto di dotarci di un Sistema di Gestione per la Qualità certificato **UNI EN ISO 9001:2015**, attivo dal 2015, che definisce modalità e responsabilità con cui vengono pianificati, erogati e controllati i servizi per la clientela⁶.

Ogni anno la Direzione effettua un riesame strutturato delle performance verso i clienti, analizzando indicatori quali puntualità del servizio, rispetto dei requisiti contrattuali, reclami e non conformità. Le segnalazioni vengono gestite con procedure dedicate che prevedono l'analisi delle cause, l'attuazione di azioni correttive e la verifica dei risultati nel tempo. In parallelo vengono svolti audit interni e raccolti feedback tramite questionari e momenti di confronto diretto con i referenti dei clienti, così da misurare la soddisfazione e intercettare tempestivamente nuove esigenze.

Il **portafoglio clienti di Galli** è composto in prevalenza da multiutility, società di servizi ambientali, piattaforme di recupero, imprese industriali e operatori immobiliari che affidano al Gruppo la gestione dei propri rifiuti, dei sottoprodotti e dei servizi collegati agli impianti. **AG7** si rivolge soprattutto a clienti che richiedono servizi di movimentazione, logistica e supporto operativo, integrando attività di trasporto, gestione dei materiali e interventi specialistici presso stabilimenti e cantieri. L'integrazione tra le due società consente di offrire soluzioni "chiavi in mano" che coprono l'intera catena delle attività ambientali e di supporto alla produzione.

L'analisi dei dati 2024 mostra un portafoglio caratterizzato da una combinazione di grandi account e numerosi clienti di dimensioni medio-piccole. Un gruppo ristretto di clienti strategici concentra una quota significativa del fatturato annuo, spesso in virtù di contratti pluriennali o di servizi erogati su più siti e linee di attività. Accanto a questi, una base ampia e diversificata di clienti consente al Gruppo di mantenere flessibilità operativa, presidiare nicchie di mercato e testare nuove soluzioni tecniche e organizzative.

Nel complesso, la gestione della relazione con i clienti si fonda su tre direttrici:

- **chiarezza contrattuale e presidio operativo** (procedure condivise, referenti dedicati, monitoraggio degli indicatori di servizio);
- **ascolto continuo** (raccolta strutturata dei feedback, gestione trasparente delle non conformità, momenti di confronto tecnico);
- **sviluppo congiunto delle soluzioni** (adattamento dei servizi a esigenze specifiche, sperimentazione di nuove modalità organizzative e tecnologiche).

⁶ I dati riportati di seguito riguardano esclusivamente clienti esterni al Gruppo, escludendo i rapporti commerciali tra Galli S.r.l. e AG7 S.r.l., in linea con il perimetro del bilancio consolidato.

Attraverso questo approccio il Gruppo mira non solo a mantenere elevati livelli di soddisfazione, ma anche a consolidare rapporti di collaborazione che, nel tempo, si trasformano in vere e proprie partnership industriali.

IL VALORE DELLA NOSTRA FILIERA

GRI 2-6

Il valore del territorio e il sostegno alla comunità locale continuano a rappresentare elementi centrali del nostro modo di operare. Nella selezione dei partner privilegiamo fornitori italiani – in particolare lombardi – con cui instauriamo relazioni di lungo periodo basate su fiducia, collaborazione e qualità dei servizi⁷.

La struttura della catena di fornitura di **Galli** riflette la natura ambientale delle attività aziendali. Una quota molto rilevante degli acquisti è destinata a servizi di trattamento rifiuti, gestione ambientale e recupero di materia. Accanto a questi, rivestono un ruolo importante i servizi di trasporto e logistica, la fornitura di mezzi e attrezzature dedicate, nonché i servizi di manutenzione e edilizia connessi alla gestione degli impianti.

Un secondo ambito significativo per Galli è rappresentato dai servizi finanziari e di leasing, che supportano il rinnovo della flotta e degli asset tecnici. L'utilizzo di strumenti finanziari dedicati consente di programmare nel tempo gli investimenti, mantenendo un adeguato equilibrio tra esigenze operative, sostenibilità economica e obiettivi ambientali (ad esempio in termini di mezzi più efficienti e meno impattanti).

Per **AG7** la composizione dei fornitori è analoga per logica, ma maggiormente focalizzata sulla gestione della flotta e sulle attività di movimentazione. Una parte consistente della spesa è destinata all'acquisto e all'allestimento di veicoli industriali, alla manutenzione programmata e straordinaria e ai servizi connessi alla circolazione (pedaggi, assicurazioni, carburanti e lubrificanti). Anche in questo caso, i servizi di leasing e finanziamento rappresentano una leva essenziale per sostenere lo sviluppo del parco mezzi.

Sia Galli sia AG7 fanno inoltre ricorso a una rete articolata di fornitori per servizi professionali, informatici e di supporto: consulenza amministrativa e legale, servizi di certificazione e controllo, soluzioni software gestionali, connettività e telecomunicazioni, energia, sicurezza sul lavoro e antincendio, formazione e servizi di welfare aziendale. Queste categorie coprono le esigenze di staff e contribuiscono al buon funzionamento delle strutture operative.

L'analisi della spesa evidenzia una concentrazione su un numero selezionato di fornitori strategici, in particolare nei servizi ambientali, nella gestione dei rifiuti e nel leasing, affiancati da una rete più ampia di operatori specializzati che coprono esigenze specifiche o localizzate. Questo modello consente da un lato di presidiare in modo stabile le attività critiche, dall'altro di mantenere flessibilità e capacità di risposta rispetto a richieste operative puntuali.

Nel complesso, la politica di approvvigionamento del Gruppo mira quindi a conciliare **radicamento territoriale, specializzazione tecnica e solidità economico-finanziaria dei fornitori**, favorendo relazioni collaborative di lungo periodo e contribuendo alla crescita socioeconomica dei territori in cui opera.

⁷ Ai fini del presente capitolo sono considerate esclusivamente le forniture verso terzi, escludendo quindi i rapporti infragruppo tra Galli S.r.l. e AG7 S.r.l., in coerenza con il perimetro del bilancio consolidato.

RESPONSABILITÀ SOCIALE: PERSONE E VALORE CONDIVISO

SOCIAL HIGHLIGHTS 2024

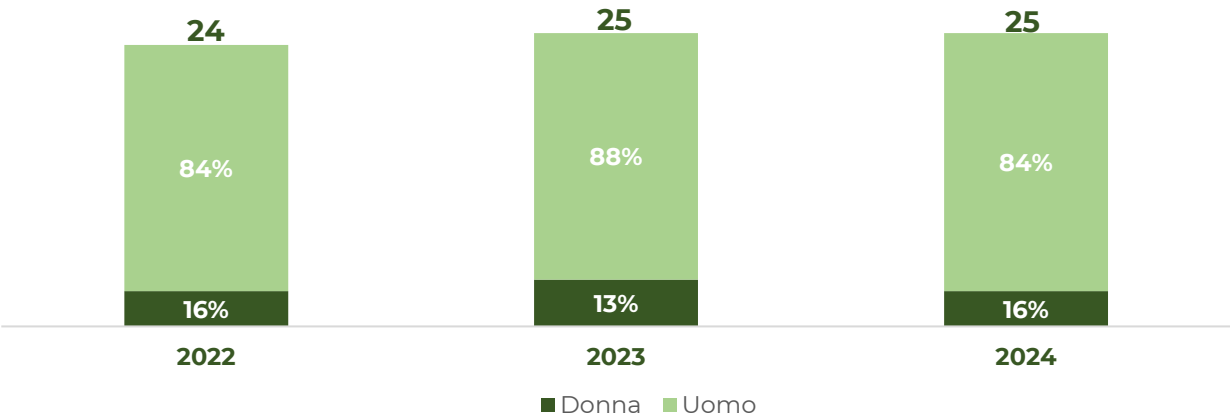
| | |
|--------------------------------------|-----|
| DIPENDENTI | 25 |
| CONTRATTI A TEMPO INDETERMINATO | 92% |
| ORE FORMAZIONE SALUTE E SICUREZZA | 50 |
| ORE FORMAZIONE NON OBBLIGATORIA | 354 |

SVILUPPO DEI TALENTI E KNOW-HOW AZIENDALE

GRI 2-7 | GRI 2-30 | GRI 401-1

La solidità di Galli e AG7 si basa su un modello organizzativo che valorizza le competenze interne e la continuità professionale. Il nostro approccio alla gestione delle risorse umane mira a creare un ambiente che favorisca la crescita, la stabilità e la trasmissione del know-how tecnico necessario alle attività operative.

ORGANICO AZIENDALE - GALLI&AG7

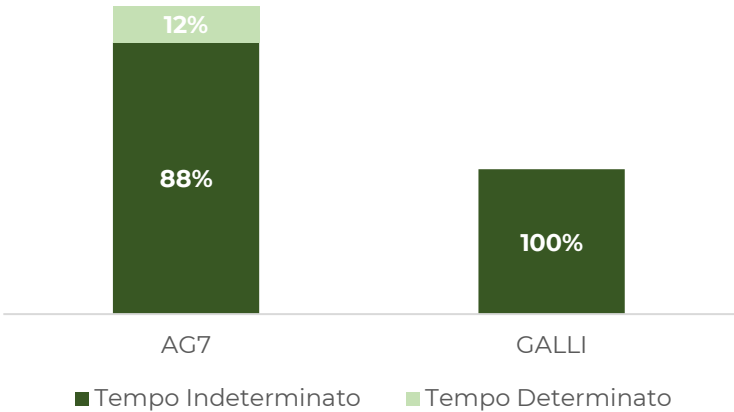


L'organico complessivo si mantiene stabile nel triennio, passando da 24 dipendenti nel 2022 a 25 nel 2023 e nel 2024. La presenza femminile rimane contenuta, come tipico dei settori regolati dai **CCNL Autotrasporto – Logistica, Trasporto Merci e Spedizione** e **CCNL Terziario Confcommercio**, a cui le due società aderiscono.

Nel 2024 le donne rappresentano il 12% del personale e svolgono principalmente funzioni impiegatizie, contribuendo alla gestione amministrativa e organizzativa dell'azienda.

La stabilità contrattuale rappresenta uno degli elementi più caratteristici della nostra realtà. Considerando il totale dei dipendenti di AG7 e Galli, **il 92% del personale nel 2024 è assunto con contratto a tempo indeterminato**, confermando la volontà aziendale di garantire continuità e solidità occupazionale nel lungo periodo.

LA STABILITA' DEI CONTRATTI 2024

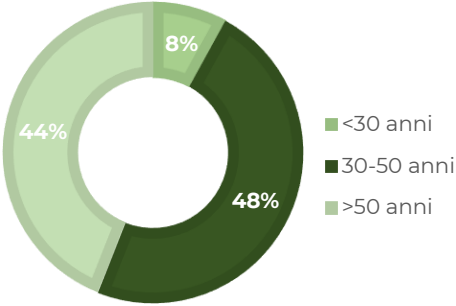


La composizione professionale riflette la natura delle attività svolte: **l'84% dell'organico complessivo è costituito da**

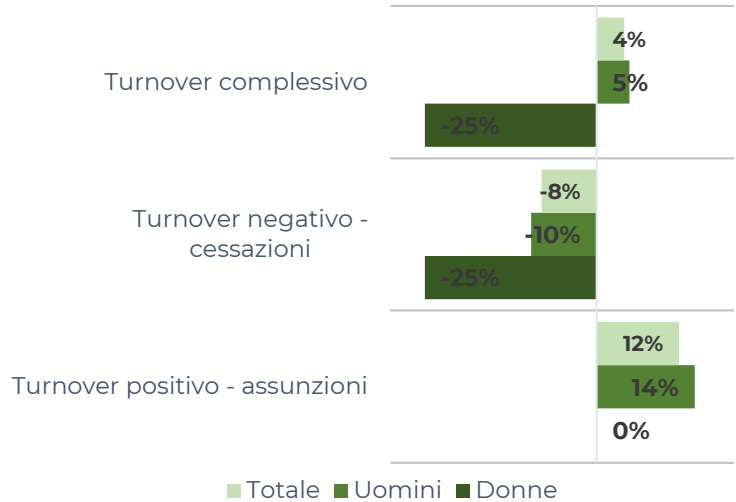
operai, impiegati nelle funzioni operative e di trasporto che rappresentano il cuore del nostro business, mentre la restante parte è composta da personale impiegatizio.

L'analisi della struttura anagrafica evidenzia un bilanciamento tra esperienza e ricambio generazionale: nel 2024 il 48% del personale ha un'età compresa tra i 30 e i 50 anni, mentre il 44% supera i 50 anni. Questa composizione favorisce la trasmissione interna di competenze specialistiche, spesso sviluppate attraverso percorsi di affiancamento e formazione on the job.

LE FASCE D'ETÀ 2024



TURNOVER 2024



Nel triennio si registra un flusso moderato di ingressi e uscite. Nel 2023 sono state inserite tre nuove risorse, mentre nel 2024 gli inserimenti sono stati altrettanti, con un turnover positivo pari rispettivamente al 13% e al 12%. Le cessazioni sono state due nel 2023 e tre nel 2024, dovute principalmente a dimissioni volontarie. Il saldo finale è positivo in entrambi gli anni, con un turnover netto del 4%.

Confermiamo che, nel periodo di riferimento, **non si sono verificati episodi di discriminazione o violazione dei diritti dei lavoratori**, in linea con gli standard GRI e con i principi di correttezza e pari opportunità che guidano la gestione del personale.

CRESCITA PROFESSIONALE E ATTENZIONE ALLE PERSONE

Le persone rappresentano il principale patrimonio di Galli e AG7 e, anche in assenza di un piano di welfare aziendale formalizzato, il Gruppo ha scelto di mettere in campo alcune tutele specifiche per sostenerne il benessere. Dal 2020 è attiva per tutti i dipendenti una copertura assicurativa aggiuntiva, che integra le garanzie previste dal contratto collettivo nazionale e offre una protezione più ampia in caso di eventi imprevisti.

Negli anni passati questa misura è stata affiancata dall'erogazione di un buono spesa annuale. Nel 2024 la Direzione ha avviato un percorso di revisione complessiva dei trattamenti economici, tuttora in corso, che ha già determinato miglioramenti retributivi per una parte dei lavoratori e che sarà progressivamente esteso a tutto il personale, con l'obiettivo di una più ampia rivalutazione dei salari.

La formazione resta uno dei principali strumenti di valorizzazione delle competenze. Promuoviamo percorsi formativi strutturati e momenti di affiancamento sul campo, verificando non solo l'acquisizione delle competenze tecniche, ma anche la piena comprensione dei principi etici e delle regole che guidano lo svolgimento delle attività.

Nel 2024 sono state erogate complessivamente **354 ore di formazione**, di cui **248 ore per AG7** e **106 ore per Galli**, in aumento rispetto alle **168 ore del 2023** e alle **131 ore del 2022**. I corsi hanno riguardato in particolare:

- conseguimento di patenti di guida superiori;
- formazione ADR per gli operatori coinvolti nella gestione e nel trasporto di merci pericolose;
- rinnovo della Carta di Qualificazione del Conducente (CQC);
- salute e sicurezza sul lavoro;
- norme comportamentali, rispetto dei colleghi e tutela del patrimonio aziendale;
- aggiornamenti normativi e tecnici collegati alle attività svolte.

In Galli vengono inoltre organizzati momenti formativi in plenaria, dedicati alla condivisione dei risultati aziendali, degli obiettivi di crescita e delle strategie per conseguirli. Questi incontri rappresentano un'occasione di confronto diretto tra la Direzione, i dipendenti e i collaboratori e contribuiscono a rafforzare il senso di appartenenza e la partecipazione alla vita aziendale.

SALUTE E SICUREZZA SUL LAVORO

GRI 403-2 | GRI 403-4 | GRI 403-5 | GRI 403-6 | GRI 403-9 | GRI 403-10

La tutela della salute e della sicurezza dei lavoratori rappresenta una priorità per Galli e AG7. Ci impegniamo a garantire condizioni di lavoro sicure e a promuovere comportamenti responsabili, nella consapevolezza che il benessere delle persone costituisce un presupposto fondamentale per la qualità del servizio.

Le due società applicano integralmente le disposizioni del D.Lgs. 81/08 e si avvalgono di un professionista qualificato per la redazione e l'aggiornamento del Documento di Valutazione dei Rischi (DVR). Il DVR viene rivisto ogni volta che intervengono modifiche organizzative, procedurali o impiantistiche, utilizzando un sistema di valutazione qualitativa con livello di rischio da 1 a 8. Le misure di miglioramento vengono aggiornate di conseguenza.

Tutti i dipendenti ricevono una formazione obbligatoria, generale e specifica. I lavoratori possono inoltre rivolgersi in qualsiasi momento al Rappresentante dei Lavoratori per la Sicurezza (RLS) o al Responsabile del Servizio Prevenzione e Protezione (RSPP), con garanzia di anonimato per eventuali segnalazioni.

Galli e AG7 dispongono di un sistema strutturato di segnalazione e analisi degli incidenti, finalizzato a individuare le cause e prevenire il ripetersi degli eventi. Negli ultimi tre anni non si sono verificati decessi né infortuni gravi. Nel 2024 vi è stato solo un caso di infortunio non grave registrabile

La frequenza degli infortuni rimane complessivamente contenuta, anche grazie alle dimensioni ridotte e alla comunicazione diretta tra responsabili e lavoratori, che rende superflua la costituzione di un comitato formale per la salute e sicurezza.

SORVEGLIANZA SANITARIA E PREVENZIONE DELLE MALATTIE PROFESSIONALI

Il Medico Competente effettua periodicamente visite e monitoraggi finalizzati alla prevenzione dei rischi tipici del settore, tra cui ipoacusia, sovraccarico biomeccanico degli arti e del rachide, esposizione a rischio biologico. Adottiamo misure preventive quali:

- utilizzo obbligatorio dei DPI adeguati alle mansioni
- formazione mirata sui rischi specifici
- vigilanza sanitaria continua

Registriamo con soddisfazione che **nel periodo 2022-2024 non si sono verificate malattie professionali**, né eventi riconducibili a rischi sanitari emergenti.

FORMAZIONE E CULTURA DELLA SICUREZZA

La formazione rappresenta uno strumento fondamentale per consolidare la cultura della sicurezza e garantire che ogni lavoratore operi in condizioni di piena consapevolezza dei rischi e delle corrette procedure operative.

La formazione rappresenta uno degli strumenti principali attraverso cui Galli e AG7 promuovono una cultura aziendale fondata sulla consapevolezza dei rischi e sulla prevenzione. Ogni anno investiamo in percorsi formativi dedicati sia agli aspetti generali della sicurezza sul lavoro sia ai rischi specifici connessi alle diverse mansioni operative.

Dopo due anni, caratterizzati da livelli formativi costanti (12 ore nel 2022 e 12 ore nel 2023), nel **2024 si registra un deciso potenziamento degli interventi formativi**, frutto della scelta strategica di rafforzare ulteriormente l'attenzione alla prevenzione.

Nel 2024 sono state infatti erogate **50 ore di formazione**, con un incremento pari a **+38 ore rispetto al 2023**, corrispondente a un aumento del **+316%**. Si tratta di un risultato significativo, che testimonia una volontà concreta di investire sulle competenze interne e di consolidare comportamenti sicuri nelle attività quotidiane.

L'incremento riguarda in modo particolare la **formazione specifica**, che passa da 8 ore nel 2023 a **46 ore nel 2024**, con una crescita del **+475%**. Questo ampliamento ha permesso di coinvolgere un numero maggiore di lavoratori: gli addetti formati sono passati da 2 nel 2023 a **8 nel 2024**, quadruplicando così la platea dei beneficiari.

Le tematiche affrontate hanno riguardato la movimentazione manuale dei carichi, l'utilizzo corretto dei DPI, la prevenzione degli infortuni, la guida sicura e il miglioramento dei comportamenti operativi, con l'obiettivo di rafforzare la capacità dei lavoratori di riconoscere i rischi e adottare procedure adeguate in ogni fase di lavoro.

L'investimento formativo del 2024 riflette quindi un impegno concreto, misurabile e orientato al miglioramento continuo, che mira a creare un ambiente di lavoro sempre più sicuro e consapevole.

UN IMPEGNO SILENZIOSO CHE GENERA VALORE

Per Galli e AG7 la responsabilità sociale d'impresa non è un concetto astratto, ma un impegno concreto che si traduce in azioni quotidiane volte a generare valore per le persone e per il territorio in cui operiamo. Siamo convinti che il successo di un'azienda non dipenda esclusivamente dai risultati economici, ma anche dal contributo che essa è in grado di offrire alla crescita sociale e alla qualità della vita della comunità locale.

Nel corso degli anni abbiamo scelto di sostenere attivamente il tessuto sociale del territorio attraverso iniziative solidali semplici ma significative. Tra queste rientrano, ad esempio, le collaborazioni con associazioni di volontariato locali durante le principali festività, a cui abbiamo contribuito attraverso donazioni e acquisti solidali. Pur trattandosi di gesti simbolici, rappresentano la nostra volontà di essere vicini a chi opera quotidianamente a favore delle persone più fragili.

Il nostro impegno sociale, tuttavia, non si limita a iniziative occasionali. La relazione con la comunità è per noi un valore fondamentale e si concretizza in un insieme di pratiche responsabili che adottiamo nel tempo, spesso senza darne particolare pubblicità, perché crediamo che la solidarietà debba essere autentica e disinteressata. Per noi conta l'impatto reale generato dalle nostre azioni, non la visibilità.

In questo spirito, continuiamo a promuovere attività coerenti con quattro principi chiave:

- **Sostenere iniziative di solidarietà e volontariato.**
- **Favorire l'occupazione locale e il radicamento territoriale.**
- **Rispettare e tutelare l'ambiente.**
- **Creare valore condiviso per dipendenti, clienti e comunità.**

Siamo consapevoli che la responsabilità sociale rappresenta un investimento nel futuro, un impegno che produce benefici non solo per l'azienda ma anche per la collettività. Per questo continueremo a portare avanti con costanza e convinzione le nostre iniziative, certi che solo attraverso la collaborazione e la condivisione di valori sia possibile contribuire a un progresso realmente sostenibile.

RESPONSABILITÀ AMBIENTALE: RISORSE, IMPATTI E PERFORMANCE

ENVIRONMENTAL HIGHLIGHTS 2024

| | |
|-----------------------------|--|
| RIFIUTI GESTITI | 63.245 t <i>(+8% rispetto al 2023)</i> |
| CONSUMO IDRICO | 2,50 megalitri |
| CONSUMO ENERGETICO TOTALE | 19.155 GJ <i>(+10% rispetto al 2023)</i> |
| EMISSIONI SCOPE 1 & SCOPE 2 | 1.423 tCO ₂ e <i>(+10,6% rispetto al 2023)</i> |

GESTIONE DEI RIFIUTI: IL CUORE DELLA NOSTRA ATTIVITÀ

GRI 306-3 | GRI 306-4 | GRI 306-5

La gestione dei rifiuti rappresenta uno dei principali ambiti di responsabilità ambientale di Galli e AG7. Le due società operano in modo integrato: **AG7 è responsabile del trasporto**, mentre **Galli riceve, seleziona e tratta i rifiuti**, garantendo processi sicuri, certificati e orientati alla massima valorizzazione delle risorse.

Galli è autorizzata allo stoccaggio, alla cernita e al trattamento dei rifiuti speciali — pericolosi e non pericolosi — tramite **Autorizzazione Integrata Ambientale (AIA)** e possiede certificazioni per il recupero di metalli (ferro, acciaio, alluminio, rame e loro leghe), secondo i Regolamenti europei **End of Waste (UE 333/2011 e UE 715/2013)**⁸. AG7, parallelamente, è iscritta all'Albo Nazionale Gestori Ambientali e autorizzata al trasporto in conto terzi di rifiuti pericolosi, non pericolosi e urbani.

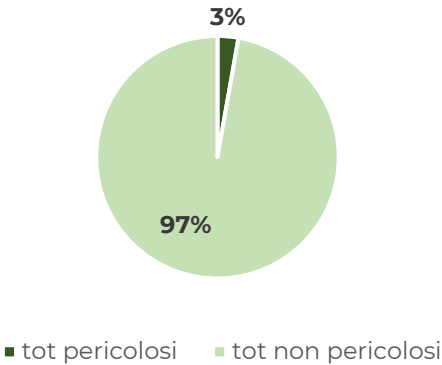
Rifiuti in entrata: un flusso in crescita

Con riguardo ai flussi di rifiuti in entrata, le tipologie per cui Galli possiede autorizzazioni al trattamento possono essere classificati in base alla tipologia di destinazione, ovvero **recupero o smaltimento**.

I rifiuti trattati da Galli rientrano tra quelli previsti dall'AIA appartengono alle categorie **R13** (mezza in riserva) e **D15** (smaltimento – deposito preliminare). I rifiuti appartenenti alla categoria R13 vengono **tutti avviati a recupero**. Nel 2024 i rifiuti in ingresso mostrano un **aumento complessivo dell'8% rispetto al 2023**, confermando un flusso in crescita verso il nostro impianto.

L'incremento riguarda sia i rifiuti non pericolosi sia quelli destinati a smaltimento preliminare (D15). In particolare, i rifiuti classificati **R13**, che rappresentano i materiali in attesa di recupero, crescono dell'**8%**, mentre i rifiuti destinati a smaltimento aumentano dell'**11%**. Questo andamento è indicativo di un consolidamento della nostra attività e di una maggiore capacità di intercettare e gestire flussi eterogenei di materiali.

Rifiuti in entrata per tipologia -2024 - %



| Rifiuti in entrata (kg) | 2022 | 2023 | 2024 |
|-------------------------|-------------------|-------------------|-------------------|
| D15 | 2.754.193 | 3.369.392 | 3.750.022 |
| R13 | 51.128.256 | 55.084.845 | 59.494.692 |
| Totale | 53.882.449 | 58.454.237 | 63.244.714 |

⁸ End of Waste – Ministero dell'Ambiente e della Sicurezza Energetica, disponibile presso: [End of waste | Ministero dell'Ambiente e della Sicurezza Energetica \(mase.gov.it\)](https://www.mase.gov.it/End-of-Waste/)

Rifiuti trattati: forte incremento del recupero

Il 2024 evidenzia una tendenza molto positiva: il totale dei rifiuti trattati cresce del **26%** rispetto al 2023.

La componente più significativa è rappresentata dai rifiuti avviati a **recupero**, che registrano un incremento di quasi **27%**. Questo risultato conferma la nostra capacità di valorizzare i materiali, trasformandoli da semplice scarto a risorsa, secondo i principi dell'economia circolare.

Al contrario, i rifiuti destinati a smaltimento risultano sostanzialmente stabili e mostrano una lieve flessione pari a circa **1%**, segno di una gestione sempre più efficiente dei processi di selezione e cernita.

| Rifiuti trattati (Kg) | 2022 | 2023 | 2024 |
|-----------------------|-------------------|-------------------|-------------------|
| Smaltimento | 724.489 | 1.015.214 | 1.003.401 |
| Recupero | 32.994.016 | 24.624.685 | 31.235.832 |
| Totale | 33.718.505 | 25.639.899 | 32.239.233 |

Rifiuti trasportati: attività logistica in espansione

L'attività di AG7 registra un aumento significativo dei rifiuti trasportati: +10% rispetto al 2023. Tale crescita dimostra una maggiore operatività dei servizi di raccolta e trasporto e un consolidamento della presenza sul territorio.

Nel 2024, oltre 109 milioni di kg di rifiuti sono stati movimentati da AG7, di cui la quasi totalità costituita da rifiuti non pericolosi.

| Rifiuti trasportati (Kg) | 2022 | 2023 | 2024 |
|--------------------------|--------------------|-------------------|--------------------|
| Totale | 108.447.000 | 98.861.000 | 109.027.000 |

LA RISORSA IDRICA

GRI 303-5

La gestione dell'acqua rappresenta un elemento fondamentale per le attività di Galli e AG7, in particolare per quanto riguarda la gestione delle acque meteoriche e il loro riutilizzo nei processi operativi.

Presso la sede operativa, i piazzali destinati allo stoccaggio dei rifiuti non pericolosi sono esposti agli agenti atmosferici. Per questo motivo, adottiamo un sistema dedicato alla raccolta delle acque di dilavamento, che vengono convogliate in vasche di decantazione e disoleazione. Questo processo consente di rimuovere eventuali sostanze inquinanti prima dello scarico in fognatura, garantendo il pieno rispetto dei limiti previsti dalla normativa vigente.

Parallelamente, le acque meteoriche che non provengono dalle aree di stoccaggio vengono recuperate e riutilizzate nel processo di triturazione dei rifiuti. Questo sistema di recupero idrico permette di ridurre i prelievi di acqua potabile e di limitare la formazione di polveri, contribuendo così a un minor impatto ambientale complessivo.

L'acqua destinata agli usi civili e all'impianto di nebulizzazione proviene invece dalla rete pubblica. Nel corso degli anni, il consumo idrico di Galli ha mostrato alcune variazioni, riflettendo sia le condizioni operative sia l'intensità delle attività produttive.

L'acqua utilizzata per gli usi civili e per l'impianto di nebulizzazione proviene da fonti. Nel 2024, invece, si osserva un incremento significativo dovuto all'intensificazione delle attività operative: il consumo è salito a **2,506** megalitri⁹.

| Consumo di acqua (Mega litri) | 2022 | 2023 | 2024 |
|--------------------------------|--------------|-------------|-------------|
| Consumo totale di acqua | 1,589 | 1,31 | 2,50 |
| Consumo totale di acqua | 1,589 | 1,31 | 2,50 |

Questi dati confermano l'importanza di continuare a monitorare attentamente l'uso della risorsa idrica e di investire in sistemi che ne ottimizzino il recupero e la gestione. Per questo motivo, tra gli obiettivi futuri figura l'installazione di strumenti di misurazione dedicati alle acque di superficie, al fine di migliorare ulteriormente la precisione delle analisi e la gestione sostenibile del ciclo idrico.

⁹ I dati relativi ai consumi, prelievi e scarichi di acqua sono da imputare alla sola società Galli S.r.l. Le fonti di prelievo dell'acqua utilizzata non sono segnalabili come aree soggette a stress idrico.

IL PROFILO ENERGETICO

GRI 302-1 | GRI 302-3

Per Galli & AG7 l'energia non è solo un fattore operativo, ma un elemento strategico attraverso il quale valutiamo il nostro impatto sull'ambiente e il grado di efficienza delle nostre attività quotidiane. La natura stessa del nostro lavoro – il trattamento e il trasporto dei rifiuti – ci porta ad utilizzare in modo significativo mezzi operativi e veicoli, elementi che richiedono una gestione rigorosa e consapevole del fabbisogno energetico.

Nel 2024 il consumo energetico complessivo è stato pari a **19.155 GJ¹⁰**, registrando un aumento rispetto al 2023, quando il totale era pari a **17.350 GJ**. L'incremento è principalmente attribuibile alla crescita significativa dei rifiuti gestiti nell'anno, che ha richiesto un maggior impiego di mezzi operativi e della flotta aziendale.

Come in passato, il **diesel** rappresenta il vettore energetico predominante, indispensabile per alimentare le macchine operatrici di Galli e la flotta di AG7 impegnata nel trasporto. Nel 2024 il consumo di diesel ha raggiunto **18.486 GJ**, pari al **96,5% dell'energia totale utilizzata**. Sebbene questa quota rimanga elevata, rispecchia la natura energivora delle nostre attività e il ruolo operativo centrale svolto da mezzi e automezzi.

Una quota più contenuta dei nostri consumi è rappresentata dal **gas naturale**, utilizzato principalmente per il riscaldamento degli ambienti e la produzione di acqua calda. Nel 2024 ne abbiamo impiegati **144 GJ**, pari a circa **lo 0,75%** del totale, un valore sostanzialmente stabile rispetto all'anno precedente.

Accanto ai combustibili tradizionali riveste un ruolo sempre più significativo l'**energia elettrica**, proveniente sia dalla rete sia dal nostro impianto fotovoltaico da **101 kWp**, installato su una superficie di **1.800 m²**. Nel 2024 l'impianto ha prodotto **103.832 kWh** di energia rinnovabile (pari a **373 GJ**), una parte della quale – **84 GJ** – è stata autoconsumata direttamente dalle nostre strutture. La restante parte, **289 GJ**, è stata immessa nella rete elettrica nazionale, contribuendo ad aumentare la quota di energia pulita disponibile nel sistema.

A questa produzione si affianca l'energia elettrica acquistata dalla rete, pari a **440GJ**, che porta il consumo elettrico complessivo dell'anno a **525GJ**, pari al **2,74%** dei nostri consumi totali. Pur rappresentando una quota minoritaria rispetto al diesel, l'elettricità assume un ruolo strategico per il percorso di transizione energetica del gruppo, soprattutto grazie al contributo della produzione da fonte solare che ci permette di ridurre le emissioni indirette e di avvicinarci a un modello di approvvigionamento più sostenibile.

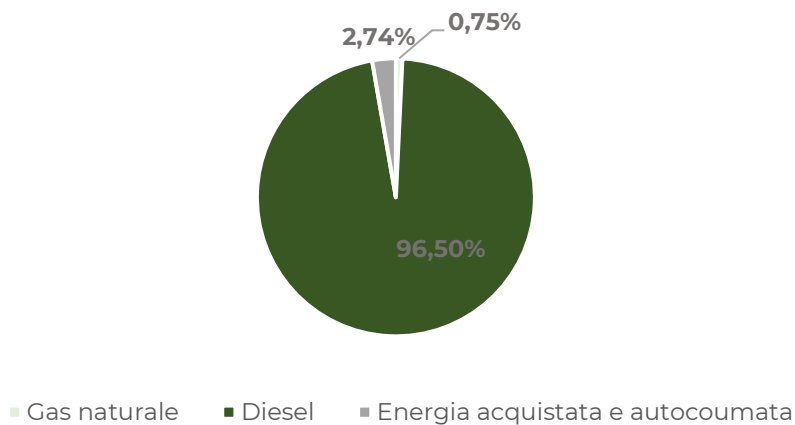
¹⁰ I fattori di conversione utilizzati per gli anni precedenti sono stati aggiornati per garantire una migliore comparabilità dei dati nel tempo. Per questo motivo, eventuali differenze riscontrabili rispetto ai valori pubblicati lo scorso anno non rappresentano variazioni reali dei consumi, ma sono il risultato dell'allineamento metodologico introdotto. Fattori di conversione utilizzati:

Energia Elettrica IPCC 2021 GWP 100 Vers.1.01

Gasolio Tabella coefficienti standard nazionali 2024

Gas naturale Tabella coefficienti standard nazionali 2024

Consumi interni all'organizzazione - % - 2024



L'INDICE DI INTENSITÀ ENERGETICA

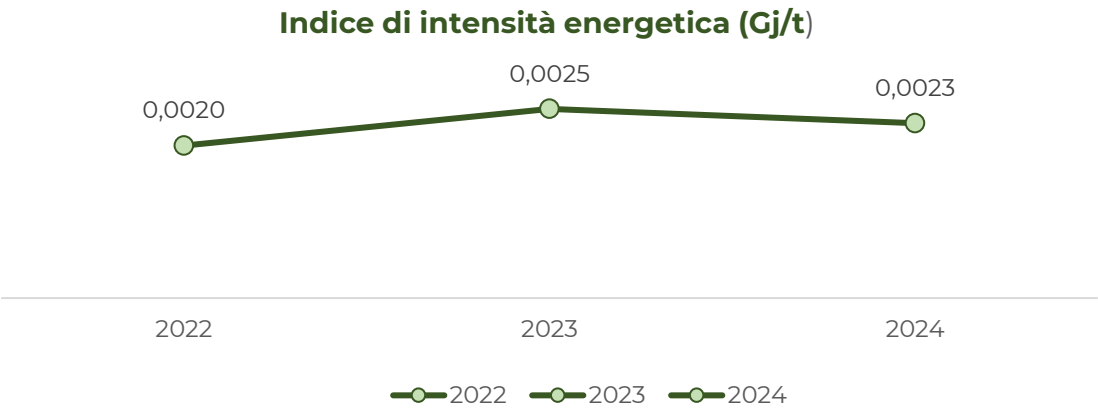
Nel 2024 abbiamo aggiornato e uniformato il metodo di calcolo dell'indice di intensità energetica di Galli & AG7. L'indicatore è ora calcolato ponendo in relazione l'energia complessivamente consumata dalle due società con il **volume totale dei rifiuti in ingresso**, offrendo così una visione integrata del fabbisogno energetico necessario a gestire i flussi operativi.

L'indice misura quanta energia viene impiegata per ogni tonnellata di rifiuto in ingresso e rappresenta quindi un parametro fondamentale per comprendere l'efficienza energetica del nostro sistema.

L'analisi degli ultimi tre anni mostra un andamento coerente con le dinamiche operative del gruppo. Nel 2023 l'indicatore si attesta a **0,0025 GJ/t**, in linea con l'aumento dei consumi energetici registrati nell'anno a fronte di un incremento più contenuto dei rifiuti in ingresso.

Nel 2024, a fronte di un significativo aumento dei rifiuti trattati – **63.245 tonnellate** contro le **58.454** dell'anno precedente – l'indice è tornato a diminuire, raggiungendo **0,0023 GJ/t**. Questo miglioramento indica una gestione più efficiente dei consumi rispetto ai volumi operativi gestiti, grazie anche a un utilizzo più razionale dei mezzi, a una migliore pianificazione delle attività e all'ottimizzazione dei processi interni.

L'andamento dell'indice dimostra come, a fronte di un inevitabile aumento dei consumi complessivi dovuto alla crescita delle attività, sia possibile migliorare l'efficienza energetica specifica intervenendo sull'organizzazione operativa e sulla gestione intelligente delle risorse.



IL NOSTRO PROFILO EMISSIVO

GRI 305-1 | GRI 305-2

La misurazione delle emissioni rappresenta uno degli strumenti più importanti per comprendere e monitorare l'impatto ambientale delle attività aziendali. Nel nostro settore – caratterizzato dall'uso intensivo di mezzi operativi, veicoli e attrezzature – le emissioni di gas serra costituiscono una componente rilevante dell'impronta ecologica complessiva.

Per questo motivo, negli ultimi anni abbiamo deciso di investire in modo significativo nel miglioramento della qualità dei dati, nella revisione dei metodi di calcolo e nella piena trasparenza della rendicontazione. Il 2023 ha rappresentato un punto di svolta grazie alla Carbon Footprint of Organization (CFO), che ha fornito un quadro metodologico chiaro e robusto per la classificazione delle sorgenti emissive.

Nel 2024 abbiamo aggiornato i fattori di emissione, allineandoli alle più recenti fonti internazionali e ricalcolando anche gli anni precedenti. Questo ci consente oggi di presentare dati perfettamente confrontabili nel tempo e di tracciare un'evoluzione accurata delle nostre emissioni¹¹.

Le emissioni di gas serra derivano in larga parte dalle attività operative quotidiane, che coinvolgono mezzi, macchinari, impianti e la sede operativa. Monitorare questi valori ci permette di comprendere quanto le nostre attività incidano sull'ambiente e quali azioni intraprendere per ridurre progressivamente la nostra impronta carbonica.

SCOPE 1 – Le emissioni dirette

Le emissioni di Scope 1 comprendono tutte le emissioni generate direttamente dalle fonti sotto il controllo di Galli & AG7. Sono le emissioni “più vicine” alle nostre attività quotidiane, perché derivano da ciò che bruciamo o utilizziamo direttamente per alimentare macchinari e processi¹².

La quota più significativa delle emissioni proviene dalla combustione del diesel utilizzato dai mezzi di Galli che movimentano e lavorano i rifiuti nelle nostre aree operative e dai veicoli di AG7 che si occupano del trasporto su strada.

Questa categoria è naturalmente la più rilevante per un'azienda come la nostra, dove la logistica e la movimentazione dei materiali rappresentano il cuore dell'attività. Ogni movimento, ogni carico e ogni trasporto generano un consumo energetico diretto e quindi emissioni associate.

Una quota molto ridotta di emissioni deriva invece dall'uso del **gas naturale** impiegato per il riscaldamento e l'acqua calda. Pur trattandosi di un contributo limitato, viene monitorato con attenzione per avere un quadro completo delle nostre emissioni dirette.

¹¹ I dati relativi alle annualità precedenti sono stati ricalcolati utilizzando i fattori di emissione aggiornati per garantire la coerenza e la comparabilità con i dati del 2024. Per questo motivo, alcuni valori riportati nel presente bilancio possono differire da quelli pubblicati negli anni passati: le differenze sono dovute esclusivamente all'aggiornamento metodologico e non a modifiche nelle attività operative.

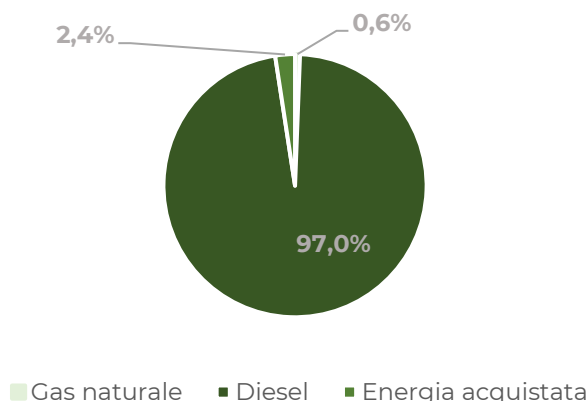
¹² Per il 2024 non è stato eseguito il calcolo delle emissioni da F-gas. La verifica era stata condotta nel 2023 nell'ambito della CFO, evidenziando l'assenza di perdite di gas refrigeranti dagli impianti.

Nel confronto con l'anno precedente emerge un incremento delle emissioni dirette: mentre nel 2023 queste si attestavano su **1.275,25 tonnellate di CO₂ equivalente**, nel 2024 raggiungono **1.388,59 tonnellate**. L'aumento riflette il maggiore utilizzo dei mezzi aziendali, direttamente collegato alla crescita dei rifiuti trattati e trasportati. In un contesto operativo dinamico come il nostro, più attività significa inevitabilmente più carburante consumato e quindi più emissioni generate, un andamento che si conferma coerente con l'evoluzione del nostro servizio.

SCOPE 2 – Le emissioni indirette

Per le emissioni di **Scope 2**, il quadro è legato esclusivamente al consumo di energia elettrica acquistata dalla rete. La sede operativa è dotata di un impianto fotovoltaico da 100 kW che contribuisce in modo significativo alla copertura del fabbisogno elettrico quotidiano, riducendo la necessità di prelievo dalla rete e, di conseguenza, le emissioni indirette. Tuttavia, nel 2024 l'aumento dei consumi energetici ha richiesto un maggiore ricorso all'energia elettrica acquistata, determinando un incremento delle emissioni di Scope 2. Se nel 2023 queste erano pari a **10,99 tonnellate di CO₂ equivalente**, nel 2024 raggiungono **34,49 tonnellate**, un valore che riflette direttamente il maggiore fabbisogno energetico dell'anno.

Incidenza vettori su totale scope 1 & scope 2 - 2024 - %



Nel 2024 l'impianto fotovoltaico ha permesso di **evitare 84,8 tonnellate di CO₂ equivalente**, grazie alla produzione di energia pulita che ha sostituito la quota equivalente di energia che sarebbe stata prelevata dalla rete. Questa riduzione rappresenta un beneficio ambientale concreto, che contribuisce a limitare l'impatto complessivo delle nostre attività.

Nel complesso, considerando insieme Scope 1 e Scope 2, nel 2024 il gruppo registra **1.423 tonnellate di CO₂ equivalente**, rispetto alle **1.286,24 tonnellate** del 2023. L'incremento complessivo segue in modo lineare la crescita delle attività: un volume maggiore di rifiuti gestiti, più mezzi in movimento, più energia consumata e quindi un impatto emissivo superiore.

Ciò che emerge da questa analisi è un'organizzazione in piena evoluzione, che a fronte dell'aumento delle proprie attività continua a consolidare la capacità di leggere, interpretare e gestire in modo sempre più accurato il proprio impatto ambientale.

NOTA METODOLOGICA

GRI 2-1 | GRI 2-2 | GRI 2-3

PERIMETRO DI RENDICONTAZIONE

| | |
|---|-----------------------------------|
| Ragione sociale | Galli S.r.l. e AG7 S.r.l. |
| Natura della proprietà | Privata |
| Forma giuridica | Società a responsabilità limitata |
| Ubicazione della sede principale | Senago (MI) |

IL DOCUMENTO

Questo documento rappresenta il terzo Bilancio di Sostenibilità di Galli S.r.l. e AG7 S.r.l., pertanto è rappresentativo di dati consolidati. Il documento contiene le informazioni relative ai temi economici, ambientali e sociali utili ad assicurare la comprensione delle attività svolte da Galli e AG7, del loro andamento, dei loro risultati e dell'impatto prodotto dalle stesse.

Il documento è stato redatto su base volontaria e non costituisce una Dichiarazione di Sostenibilità ai sensi della Direttiva (UE) 2022/2464 – Corporate Sustainability Reporting Directive (CSRD) recepita in Italia con Decreto Legislativo 6 settembre 2024, n. 125, poiché la società, alla data di pubblicazione, non è soggetta agli obblighi previsti dalla normativa. La redazione del Bilancio di Sostenibilità tiene conto degli indicatori contenuti nei GRI Sustainability Reporting Standards pubblicati dal Global Reporting Initiative (GRI), secondo l'opzione di rendicontazione "Referenced". Il set di indicatori GRI Standards utilizzati per la rendicontazione è indicato nel GRI Content Index del presente documento.

L'analisi verrà ulteriormente sviluppata e approfondita nel corso dei periodi successivi, attraverso lo svolgimento di una o più attività di ascolto degli stakeholder e la rendicontazione del contributo della società al raggiungimento degli obiettivi definiti.

Il Bilancio di Sostenibilità è redatto con cadenza annuale ed è pubblicato nel sito ufficiale della società <https://www.galliag7.it/>.

Per richiedere maggiori informazioni in merito a quanto riportato all'interno del documento è possibile contattare il seguente indirizzo e-mail: serviziambientali@gallialessandro.it

I RIFERIMENTI UTILIZZATI

La redazione del Bilancio di Sostenibilità è avvenuta attraverso la selezione degli indicatori contenuti nei *GRI Sustainability Reporting Standards* pubblicati dal Global Reporting Initiative (GRI), secondo l'opzione di rendicontazione "Referenced". Il set di indicatori GRI Standards utilizzati per la rendicontazione è indicato nel GRI Content Index del presente documento.

I principi generali applicati per la redazione del Bilancio di Sostenibilità sono quelli stabiliti dai GRI Standards, ovvero: *rilevanza, inclusività, contesto di sostenibilità, completezza, equilibrio tra aspetti positivi e negativi, comparabilità, accuratezza, tempestività, affidabilità, chiarezza*.

Gli indicatori di performance selezionati sono quelli previsti dagli standard di rendicontazione adottati, rappresentativi degli specifici ambiti di sostenibilità analizzati e coerenti con l'attività svolta dalla società e gli impatti da essa prodotti. La selezione di tali indicatori è stata effettuata sulla base di un'analisi di rilevanza delle tematiche materiali per la società e per il settore di riferimento, come descritto nel paragrafo "Analisi di materialità"

Tale analisi, quale parte del percorso di sostenibilità, ha visto il coinvolgimento del Top Management in un'attività di valutazione delle tematiche e conseguente attribuzione di un valore in considerazione di due diversi aspetti: l'importanza e la priorità di intervento per la società.

Il presente Bilancio di Sostenibilità è stato redatto con il supporto metodologico di:



GRI STANDARDS

REPORTING PACKAGE

Nella presente sezione, si riportano i dettagli relativi agli indicatori GRI utilizzati nel documento per una maggiore chiarezza e comparabilità delle performance ESG nel triennio di riferimento.

GRI 302 - Energia

| Consumi energetici interni all'organizzazione (Gj) | 2022 | 2023 | 2024 |
|--|------------------|------------------|------------------|
| Consumi di combustibile | | | |
| Gas naturale | | | |
| <i>Gas naturale per usi termici</i> | 107,01 | 144,00 | 144,04 |
| Carburante | | | |
| <i>Diesel per flotta azienda e macchine operatrici</i> | 17.878,45 | 16.967,76 | 18.486,04 |
| TOTALE CONSUMI DI COMBUSTIBILI | 17.985,46 | 17.111,76 | 18.630,08 |
| Energia elettrica acquistata | | | |
| <i>Energia elettrica acquistata da fonti non rinnovabili</i> | 135,51 | 140,45 | 440,72 |
| TOTALE ENERGIA ELETTRICA ACQUISTATA | 135,51 | 140,45 | 440,72 |
| Energia elettrica autoprodotta | | | |
| <i>di cui tot. Energia elettrica <u>consumata</u></i> | 62,76 | 98,19 | 84,76 |
| <i>di cui tot. Energia elettrica <u>venduta</u></i> | 353,84 | 285,65 | 289,04 |
| TOTALE ENERGIA ELETTRICA AUTOPRODOTTA CONSUMATA | 416,59 | 383,84 | 373,80 |
| TOTALE CONSUMI ENERGETICI INTERNI ALL'ORGANIZZAZIONE | 18.183,73 | 17.350,40 | 19.155,55 |

GRI 305 – Emissioni

| Emissioni GHG Scope 1 + Scope 2 – tCO ₂ e ¹³ | 2022 | 2023 | 2024 |
|--|-----------------|-----------------|-----------------|
| Totale Scope 1 | 1.341,02 | 1.275,25 | 1.388,59 |
| Totale Scope 2 | 10,60 | 10,99 | 34,49 |
| Totale | 1.351,62 | 1.286,24 | 1.423,08 |

¹³ Fonte fattori di emissione utilizzati:

- Scope 1 – Carburante Gasolio: DEFRA 2024
- Scope 1 – Gas naturale: DEFRA 2024
- Scope 2 - Energia elettrica: AIB

| Emissioni GHG Scope 1 – tCO2e | | 2022 | 2023 | 2024 |
|--|--|-----------------|-----------------|-----------------|
| Combustione mobile (carburante-Diesel) | | 1.334,60 | 1.266,62 | 1.379,95 |
| Combustione stazionaria (Gas naturale) | | 6,42 | 8,64 | 8,64 |
| Totale | | 1.341,02 | 1.275,25 | 1.388,59 |

| Emissioni GHG Scope 2 – tCO2e | | 2022 | 2023 | 2024 |
|-------------------------------|--|--------------|--------------|--------------|
| Energia Elettrica acquistata | | 10,60 | 10,99 | 34,49 |
| Totale | | 10,60 | 10,99 | 34,49 |

GRI 2-7 Dipendenti

| Dipendenti per genere | 2022 | | | 2023 | | | 2024 | | |
|-----------------------|------|-------|--------|------|-------|--------|------|-------|--------|
| | AG7 | GALLI | Totale | AG7 | GALLI | Totale | AG7 | GALLI | Totale |
| Donna | 1 | 2 | 3 | 1 | 3 | 4 | 1 | 2 | 3 |
| Uomo | 14 | 7 | 21 | 14 | 7 | 21 | 16 | 6 | 22 |
| Totale complessivo | 15 | 9 | 24 | 15 | 10 | 25 | 17 | 8 | 25 |

| Dipendenti per tipologia di contratto | 2022 | | | 2023 | | | 2024 | | | |
|---------------------------------------|------|-------|--------|------|-------|--------|------|-------|--------|----|
| | AG7 | GALLI | Totale | AG7 | GALLI | Totale | AG7 | GALLI | Totale | |
| Tempo Determinato | | 1 | 0 | 1 | 1 | 1 | 2 | 2 | 0 | 2 |
| Tempo Indeterminato | | 14 | 9 | 23 | 14 | 9 | 23 | 15 | 8 | 23 |
| Totale complessivo | | 15 | 9 | 24 | 15 | 10 | 25 | 17 | 8 | 25 |

GRI 405-1 - Organi di governo e dipendenti classificati per genere e fascia d'età

| DIPENDENTI per figura professionale e genere | 2023 | | | 2023 | | | 2024 | | |
|--|----------|-----------|-----------|----------|-----------|-----------|----------|-----------|-----------|
| | Donne | Uomini | Totale | Donne | Uomini | Totale | Donne | Uomini | Totale |
| Impiegati | 3 | 1 | 4 | 4 | 1 | 5 | 3 | 1 | 4 |
| Operai | 0 | 20 | 20 | 0 | 20 | 20 | | 21 | 21 |
| Totale | 3 | 21 | 24 | 4 | 21 | 25 | 3 | 22 | 25 |

| DIPENDENTI per figura professionale e fascia d'età | 2022 | | | | 2023 | | | | 2024 | | | |
|--|----------|------------|----------|-----------|----------|------------|----------|-----------|----------|------------|-----------|-----------|
| | <30 anni | 30-50 anni | >50 anni | Totale | <30 anni | 30-50 anni | >50 anni | Totale | <30 anni | 30-50 anni | >50 anni | Totale |
| Impiegati | 0 | 3 | 1 | 4 | 0 | 4 | 1 | 5 | | 3 | 1 | 4 |
| Operai | 3 | 11 | 6 | 20 | 2 | 10 | 8 | 20 | 2 | 9 | 10 | 21 |
| Totale | 3 | 14 | 7 | 24 | 2 | 14 | 9 | 25 | 2 | 12 | 11 | 25 |

GRI 401 – Turnover

| Dipendenti alla fine del periodo | 2022 | | | 2023 | | | 2024 | | |
|----------------------------------|-------|--------|-----|-------|--------|-----|-------|--------|-----|
| | Donne | Uomini | Tot | Donne | Uomini | Tot | Donne | Uomini | Tot |

| | | | | | | | | | |
|---------------|----------|-----------|-----------|----------|-----------|-----------|----------|-----------|-----------|
| Totale | 3 | 21 | 24 | 4 | 21 | 25 | 3 | 22 | 25 |
|---------------|----------|-----------|-----------|----------|-----------|-----------|----------|-----------|-----------|

| Nuove assunzioni | 2022 | | | 2023 | | | 2024 | | |
|-------------------------|--------------|---------------|---------------|--------------|---------------|---------------|--------------|---------------|---------------|
| | Donne | Uomini | Totale | Donne | Uomini | Totale | Donne | Uomini | Totale |
| Fino a 29 anni | - | 1 | 1 | - | - | - | - | 1 | 1 |
| 30-50 | - | 1 | 1 | 1 | 2 | 3 | - | 1 | 1 |
| >50 | - | - | - | - | - | - | - | 1 | 1 |
| Totale | - | 2 | 2 | 1 | 2 | 3 | 0 | 3 | 3 |

| Cessazioni | 2022 | | | 2023 | | | 2024 | | |
|-------------------|--------------|---------------|---------------|--------------|---------------|---------------|--------------|---------------|---------------|
| | Donne | Uomini | Totale | Donne | Uomini | Totale | Donne | Uomini | Totale |
| Fino a 29 anni | - | 1 | 1 | - | - | - | - | 1 | 1 |
| 30-50 | - | - | - | - | 2 | 2 | 1 | - | 1 |
| >50 | 1 | 1 | 2 | - | - | - | - | 1 | 1 |
| Totale | 1 | 2 | 3 | - | 2 | 2 | 1 | 2 | 3 |

| Motivo cessazione | 2022 | | | 2023 | | | 2024 | | |
|---------------------------------------|--------------|---------------|------------|--------------|---------------|------------|--------------|---------------|------------|
| | Donne | Uomini | Tot | Donne | Uomini | Tot | Donne | Uomini | Tot |
| Uscite volontarie | - | 1 | 1 | - | 2 | 2 | 1 | 2 | 3 |
| Licenziamento | 1 | - | 1 | - | - | - | - | - | - |
| Fine di contratti a tempo determinato | - | 1 | 1 | - | - | - | - | - | - |
| Totale | 1 | 2 | 3 | 0 | 2 | 2 | 1 | 2 | 3 |

| Turnover | 2022 | | | 2023 | | | 2024 | | |
|--------------------------------|--------------|---------------|-------------|--------------|---------------|------------|--------------|---------------|------------|
| | Donne | Uomini | Tot | Donne | Uomini | Tot | Donne | Uomini | Tot |
| Turnover positivo - assunzioni | 0% | 10% | 8% | 33% | 10% | 13% | 0% | 14% | 12% |
| Turnover negativo - cessazioni | -25% | -10% | -12% | 0% | -10% | -8% | -25% | -10% | -8% |
| Turnover complessivo | -25% | 0% | -4% | 33% | 0% | 4% | -25% | 5% | 4% |

GRI 403 – Salute e sicurezza sui luoghi di lavoro

| Tipologia di formazione - ore erogate | 2022 | 2023 | 2024 |
|--|-------------|-------------|-------------|
| Formazione generale | 4 | 8 | 4 |
| Formazione specifica | 8 | 12 | 46 |

| | | | |
|---------------------------|-----------|-----------|-----------|
| Totale complessivo | 12 | 20 | 50 |
|---------------------------|-----------|-----------|-----------|

| Numero di dipendenti coinvolti | 2022 | 2023 | 2024 |
|---------------------------------------|-------------|-------------|-------------|
| Formazione generale | 2 | 1 | 1 |
| Formazione specifica | 4 | 3 | 7 |
| Totale complessivo | 6 | 4 | 8 |

| Infortuni sul lavoro | 2022 | | | 2023 | | | 2024 | | |
|-----------------------------|--------------|------------|---------------|--------------|------------|---------------|--------------|------------|---------------|
| | GALLI | AG7 | Totale | GALLI | AG7 | Totale | GALLI | AG7 | Totale |
| Numero incidenti | 0 | 0 | 0 | 3 | 0 | 3 | 1 | 0 | 1 |
| Numero ore lavorate | 18.728 | 29.714 | 48.442 | 18.925 | 27.953 | 46.878 | 16.584 | 32.889 | 49.473 |

GRI CONTENT INDEX

| GALLI & AG7 hanno rendicontato le informazioni citate in questo indice dei contenuti GRI per il periodo [2022-2024] con riferimento agli standard GRI. | | | |
|---|--|---|--|
| STANDARD GRI | INFORMATIVA | PAGINA | NOTE |
| GRI 2: INFORMATIVA GENERALE 2022 | 2-1 Dettagli organizzativi | LE NOSTRE RADICI NOTA METODOLOGICA | |
| | 2-6 Attività, catena del valore e altri rapporti di business | LE NOSTRE RADICI DAL RIFIUTO ALLA RISORSA: IL MODELLO OPERATIVO DI GALLI E AG7 IL VALORE DELLA NOSTRA FILIERA | |
| | 2-7 Dipendenti | SVILUPPO DEI TALENTI E KNOW-HOW AZIENDALE | |
| | 2-9 Struttura e composizione della governance | DA RADICI FAMILIARI A NUOVI PERCORSI DI SVILUPPO | |
| | 2-11 Presidente del massimo organo di governo | DA RADICI FAMILIARI A NUOVI PERCORSI DI SVILUPPO | |
| | 2-22 Dichiarazione sulla strategia di sviluppo sostenibile | LETTERA AGLI STAKEHOLDER | |
| | 2-27 Conformità a leggi e regolamenti | | Nel corso dell'esercizio 2024, così come in quello precedente, non si sono verificati casi significativi di mancato rispetto delle leggi e/o delle normative in materia economica, ambientale e sociale. Non sono state ricevute sanzioni monetarie né sanzioni non monetarie, ossia eventuali restrizioni imposte da governi, autorità di regolamentazione o enti pubblici sulle operazioni o attività dell'organizzazione. Non sono in essere contenziosi. |
| | 2-29 Approccio al coinvolgimento degli stakeholder | STAKEHOLDER ENGAGEMENT | |
| | 2-30 Contratti collettivi | SVILUPPO DEI TALENTI E KNOW-HOW AZIENDALE | |
| GRI 3: INFORMATIVE SU TEMI MATERIALI 2022 | 3-1 Processo di determinazione dei temi materiali | ANALISI DI MATERIALITÀ | |
| | 3-2 Elenco di temi materiali | ANALISI DI MATERIALITÀ | |
| GRI 201: PERFORMANCE ECONOMICHE 2016 | 201-1 Valore economico direttamente generato e distribuito | RISULTATI ECONOMICI | |
| GRI 204: PRATICHE DI APPROVVIG | 204-1 Proporzione di spesa verso fornitori locali | IL VALORE DELLA NOSTRA FILIERA | |

| | | | |
|--|---|--|--|
| IONAMENTO 2016 | | | |
| GRI 205: ANTICORRUZIONE 2016 | 205-3 Episodi di corruzione accertati e azioni intraprese | LOTTA ALLA CORRUZIONE | |
| GRI 302: ENERGIA 2016 | 302-1 Energia consumata all'interno dell'organizzazione | IL PROFILO ENERGETICO | |
| | 302-3 Intensità energetica | IL PROFILO ENERGETICO | |
| GRI 303: ACQUA E SCARICHI IDRICI 2018 | 303-5 Consumo di acqua | LA RISORSA IDRICA | |
| GRI 305: EMISSIONI 2016 | 305-1 Emissioni dirette di GHG (Scope 1) | IL NOSTRO PROFILO EMISSIVO | |
| | 305-2 Emissioni indirette di GHG da consumi energetici (Scope 2) | IL NOSTRO PROFILO EMISSIVO | |
| | 306-3 Rifiuti prodotti | GESTIONE DEI RIFIUTI: IL CUORE DELLA NOSTRA ATTIVITÀ | |
| | 306-4 Rifiuti non destinati a smaltimento | GESTIONE DEI RIFIUTI: IL CUORE DELLA NOSTRA ATTIVITÀ | |
| | 306-5 Rifiuti destinati allo smaltimento | GESTIONE DEI RIFIUTI: IL CUORE DELLA NOSTRA ATTIVITÀ | |
| GRI 401: OCCUPAZIONE 2016 | 401-1 Nuove assunzioni e turnover | SVILUPPO DEI TALENTI E KNOW-HOW AZIENDALE | |
| GRI 403: SALUTE E SICUREZZA SUL LAVORO 2018 | 403-2 Identificazione dei pericoli, valutazione dei rischi e indagini sugli incidenti | SALUTE E SICUREZZA SUL LAVORO | |
| | 403-4 Partecipazione e consultazione dei lavoratori e comunicazione in materia di salute e sicurezza sul lavoro | SALUTE E SICUREZZA SUL LAVORO | |
| | 403-5 Formazione dei lavoratori in materia di salute e sicurezza sul lavoro | SALUTE E SICUREZZA SUL LAVORO | |
| | 403-6 Promozione della salute dei lavoratori | SALUTE E SICUREZZA SUL LAVORO | |
| | 403-9 Infortuni sul lavoro | SALUTE E SICUREZZA SUL LAVORO | |
| | 403-10 Malattie professionali | SALUTE E SICUREZZA SUL LAVORO | |
| GRI 405: DIVERSITÀ E PARI OPPORTUNITÀ 2016 | 405-1 Diversità negli organi di governo e tra i dipendenti | DA RADICI FAMILIARI A NUOVI PERCORSI DI SVILUPPO | |
| GRI 406: NON DISCRIMINAZIONE 2016 | 406-1 Episodi di discriminazione e misure correttive adottate | | Nel corso dell'esercizio 2023, così come in quello precedente, non si sono verificati casi di discriminazione. |
| GRI 418: PRIVACY DEI CLIENTI 2016 | 418-1 Denunce comprovate riguardanti le violazioni della privacy dei clienti e perdita di dati dei clienti | | Nel corso dell'esercizio 2023, così come in quello precedente, non si sono verificati casi di violazione della privacy dei clienti |

