



Società Cooperativa Sociale A.r.l.

Bilancio sociale 2020

Parte introduttiva

Introduzione

Il Bilancio sociale è uno strumento di rendicontazione dei comportamenti e dei risultati sociali, di informazione sulla struttura organizzativa, di trasparenza degli obiettivi della cooperativa.

Tutti i dati e le analisi sono stati acquisiti all'interno della cooperativa con il contributo e il coinvolgimento del personale che li gestisce e non si è avvalsa di collaborazioni esterne.

È tuttavia anche necessario considerare che questo primo bilancio sociale rappresenta una base su cui lavorare per poter migliorare quelli futuri. Potrà, pertanto, contenere piccoli errori o imperfezioni, ma che non sono presenti per negligenza o malizia, semmai perché l'errore è parte fondamentale della sperimentazione, senza la quale il progresso e lo sviluppo non sono possibili in nessun campo.

Nota Metodologica

Per la stesura del presente Bilancio Sociale si sono seguite le Linee Guida per la redazione del Bilancio sociale degli enti del Terzo settore, adottate con Decreto del Ministro del Lavoro e delle Politiche Sociali il 04/07/2019.

Identità

Presentazione e dati Anagrafici

Ragione Sociale

GLOBAL TECH Soc. Coop. Sociale

Partita IVA

03626910925

Codice Fiscale

03626910925

Forma Giuridica

Cooperativa Sociale tipo B

Anno Costituzione

2015

Descrizione attività svolta

La cooperativa ha lo scopo di perseguire l'interesse generale della comunità, la promozione umana e l'integrazione sociale dei cittadini attraverso la gestione dei servizi sociali orientati in via prioritaria, ma non esclusiva, alla risposta dei bisogni di persone (come definito dalla legge 8.11.1991 N. 381 ed eventuali modificazioni e integrazioni), attuando, in forma mutualistica e senza fini speculativi, l'autogestione dell'impresa che ne è l'oggetto, dando continuità di occupazione lavorativa ai soci alle migliori condizioni economiche, sociali e professionali.

La cooperativa si ispira ai principi di solidarietà sociali ed è tassativamente apolitica senza finalità di lucro e si propone, in via prioritaria ma non esclusiva, di offrire nell'interesse mutualistico dei soci, servizi di gestione di attività produttive nelle quali realizzare l'integrazione lavorativa di persone con handicap fisico, psichico o sensoriale, malati psichiatrici, minori e anziani, giovani in condizioni di disagio sociale e quanti altri possono essere riconosciuti dalla società come persone in stato di emarginazione. Precisamente:

- l'esecuzione, sia in proprio che per conto di pubbliche amministrazioni o di privati, di lavori di costruzioni edili, marittime, perforazioni, sbancamenti, lavori agricoli, la società può compiere tutte le operazioni mobiliari e immobiliari aventi pertinenza con lo scopo sociale;
- la realizzazione, la conduzione e la gestione di sistemi tecnologici avanzati per il risparmio energetico e il disinquinamento delle attività produttive;
- l'installazione e il potenziamento di impianti destinati a migliorare le condizioni legate ai processi produttivi;
- la realizzazione di nuove tecnologie per il recupero e lo smaltimento di rifiuti liquidi e solidi, civili, industriali e marini, con mezzi navali e terrestri;
- la produzione di composti e concimi, il recupero di materiali ferrosi e non ferrosi e di tutte le attività connesse o affini alle attività ecologiche, comprese la manutenzione del territorio e le manutenzioni industriali;
- la costruzione e la gestione di discariche controllate, sistemi di trattamento e smaltimento di rifiuti solidi urbani, rifiuti speciali anche tossici e nocivi, la loro raccolta e il trasporto, anche mediante stazioni di trasbordo, il lavaggio di cassonetti, lo spazzamento e la raccolta differenziata;
- lo studio, la ricerca, la consulenza e la progettazione di sistemi di raccolta e di eliminazione di rifiuti di qualsiasi tipo nonché lo svolgimento di tutti i lavori e le attività inerenti direttamente e indirettamente la soluzione di problemi ecologici;
- la progettazione, la realizzazione, la conduzione, la gestione e la manutenzione, anche per conto terzi, di impianti per l'utilizzo del biogas, componente organico dei rifiuti solidi urbani;
- la gestione, la manutenzione e la guardiania di strutture pubbliche e private, impianti di macellazione, sportivi e teatrali, porti turistici, case di riposo, parchi marini e terrestri;
- il noleggio di automezzi e attrezzature per la nettezza urbana, di camion, camion-gru, terne e macchine operatrici in genere;

- la gestione di parcheggi pubblici e privati;
- l'esecuzione di lavori di scavo e movimentazione terra, l'estrazione, la lavorazione e la trasformazione di materiali di cava e da costruzione in genere;
- i lavori di miglioramento fondiario, la ricerca di acque anche mediante perforazioni nonché di ogni altra opera idraulica;
- i lavori di demolizione di opere edilizie e rimozione dei materiali di risulta, scavi e movimento terra, sabbie, argille, frantumati e inerti minerali in genere;
- la realizzazione di costruzioni edili, lavori di restauro, intonacature, impermeabilizzazioni ed isolamenti termici, acquedotti, fognature, la loro manutenzione, gestione ed ammodernamento;
- l'esecuzione di pulizie generali e speciali, civili, industriali, ospedaliere, per industrie alimentari, la disinfezione, la derattizzazione e gli interventi per la difesa dell'ambiente, l'attività di sanificazione e pulitura anche di aree demaniali, marittime e portuali;
- il servizio di auto-spurgo per trasporto di liquidi e pulizia reti idriche e fognarie;
- la commercializzazione e vendita di tutti i materiali provenienti dalle attività suddette;
- i traslochi, i lavori di facchinaggio, il trasporto, per conto proprio e/o di terzi, di merci e persone, di valori e documenti, i servizi di scuola bus ed il trasporto dei disabili, l'esecuzione di attività portuali e di servizi per nautica da diporto;
- l'assunzione da amministrazioni statali, anche autonome, da regioni, provincie, comuni e da qualsiasi ente pubblico nonché da privati, di appalti di lavori e servizi di qualsiasi genere;
- l'esecuzione di lavori e manutenzioni edili, stradali e meccanici, il montaggio e lo smontaggio di impianti industriali, di carpenteria metallica, l'esecuzione di impianti di illuminazione, di impianti elettro-strumentali, la manutenzione, la gestione e la conduzione di impianti termoidraulici, di condizionamento ed elettrici, di acquedotti e gasdotti, di impianti di depurazione e totalizzazione e lavori di verniciatura;
- la realizzazione e la conduzione di impianti di produzione, di trasporto, di distribuzione e di utilizzazione dell'energia elettrica all'interno di edifici, a partire dal punto di consegna dell'energia fornita dall'ente distributore;
- l'ideazione e la messa in opera di impianti di energia anche alternativa, realizzazione e manutenzione di impianti elettrici civili, industriali e per comunità;
- la manutenzione di aree verdi, l'attività di sfalcio erba, diserbo, giardinaggio, coltivazione in serre, la gestione di impianti sportivi e ricreativi;
- la progettazione, realizzazione e manutenzione di aree verdi anche complesse, sia per enti pubblici, privati e in proprio; l'installazione e la manutenzione della toponomastica e della segnaletica stradale, la gestione di parcheggi e di autorimesse, la manutenzione delle aree aeroportuali, la gestione di servizi all'interno di cimiteri e l'installazione di luci votive;
- l'organizzazione, l'ideazione e la gestione di manifestazioni organizzate nell'ambiente commerciale, sportivo, congressuale, dello spettacolo, concerti ed eventi di qualsiasi genere compresi Hostess, Steward e promozioni;
- la progettazione, realizzazione di campagne pubblicitarie anche complesse con strutture per lo studio di grafica, piani di sviluppo e marketing sotto tutte le forme;
- la promozione di attività ludico curativa nell'ambito del disagio, quali a titolo esemplificativo e non esaustivo la pratica della pet-therapy;

- l'apertura, la conduzione e la gestione di centri di assistenza fiscale ad uso dei soci e di tutti gli utenti richiedenti pubblici e privati, con la possibilità di sottoscrivere convenzioni con enti pubblici e privati;
- emettere strumenti finanziari ai sensi dell'art. 2526 del c.c., disciplinati da apposito regolamento.

Principale attività svolta da statuto

La GLOBAL TECH Soc.coop.sociale, svolge la propria attività di pulizie e manutenzioni nel territorio della Regione Sardegna, sia nell'Area Metropolitana che nella provincia di Cagliari e Sud Sardegna.

Regioni

Sardegna

Province

Cagliari, Sud Sardegna

Sede Legale

Indirizzo

Via Dolcetta, 14

C.A.P.

09126

Regione

Sardegna

Provincia

CA

Comune

Cagliari

Telefono / Fax

070/670639

Email

globaltechcagliari@gmail.com

Pec

globaltechcagliari@pec.it

Sito Web

<https://www.centriresidenzialianziani.com>

Breve storia dell'organizzazione della nascita al periodo di rendicontazione

La GLOBAL TECH Società Cooperativa Sociale è nata come cooperativa sociale di tipo B il cui scopo primario è lo svolgimento di attività finalizzate all'inserimento lavorativo di persone svantaggiate che devono costituire almeno il 30% dei lavoratori della cooperativa (legge 381/91 art.1 lettera b). È stata costituita nel 2015 e ha iniziato l'attività nel novembre dello stesso anno con l'acquisizione di servizi di

pulizia di alcune Case di cura nell'Area Metropolitana e nella provincia di Cagliari e del Sud Sardegna. Nel 2020, a seguito di variazioni normative apportate dalla legge sul terzo settore e a causa della pandemia da Covid-19 che ha influito notevolmente sulle attività impegnando in maniera eccezionale l'organizzazione per la predisposizione e l'aggiornamento di procedure anti-contagio e di prevenzione, per la formazione del personale e per il reperimento dei DPI necessari per poter continuare i servizi in sicurezza, c'è stata la sempre maggiore difficoltà nel reperire personale svantaggiato in grado di occupare le figure preposte. La cooperativa ha quindi deciso, a seguito di un lungo periodo di consultazioni e valutazioni dei soci, di variare da tipo "B" a tipo "A". Con questa trasformazione statutaria vorrebbe posizionarsi in un mercato in continua evoluzione adeguandosi alle nuove esigenze del settore, acquisendo nuove competenze e una ulteriore capacità economico-finanziaria, mantenendo una costante presenza sul mercato di riferimento con uno spettro multisetoriale di offerta e senza tralasciare i principi fondamentali della cooperativa. Ovviamente a seguito del protrarsi della pandemia tale modifica è stata rimandata al 2021.

Mission, vision e valori

Mission, finalità, valori e principi della cooperativa

MISSION: La mission della Cooperativa trova rappresentazione:

- nel dotarsi di un sistema organizzativo che crei le condizioni necessarie all'inserimento al lavoro di persone con svantaggio;
- nella garanzia di stabilità di occupazione;
- nella flessibilità, che rappresenta la capacità della Cooperativa di rispondere con tempi e risorse adeguate alle diverse richieste provenienti dal mercato e dal personale;
- nel continuo consolidamento del rapporto con i propri soci.

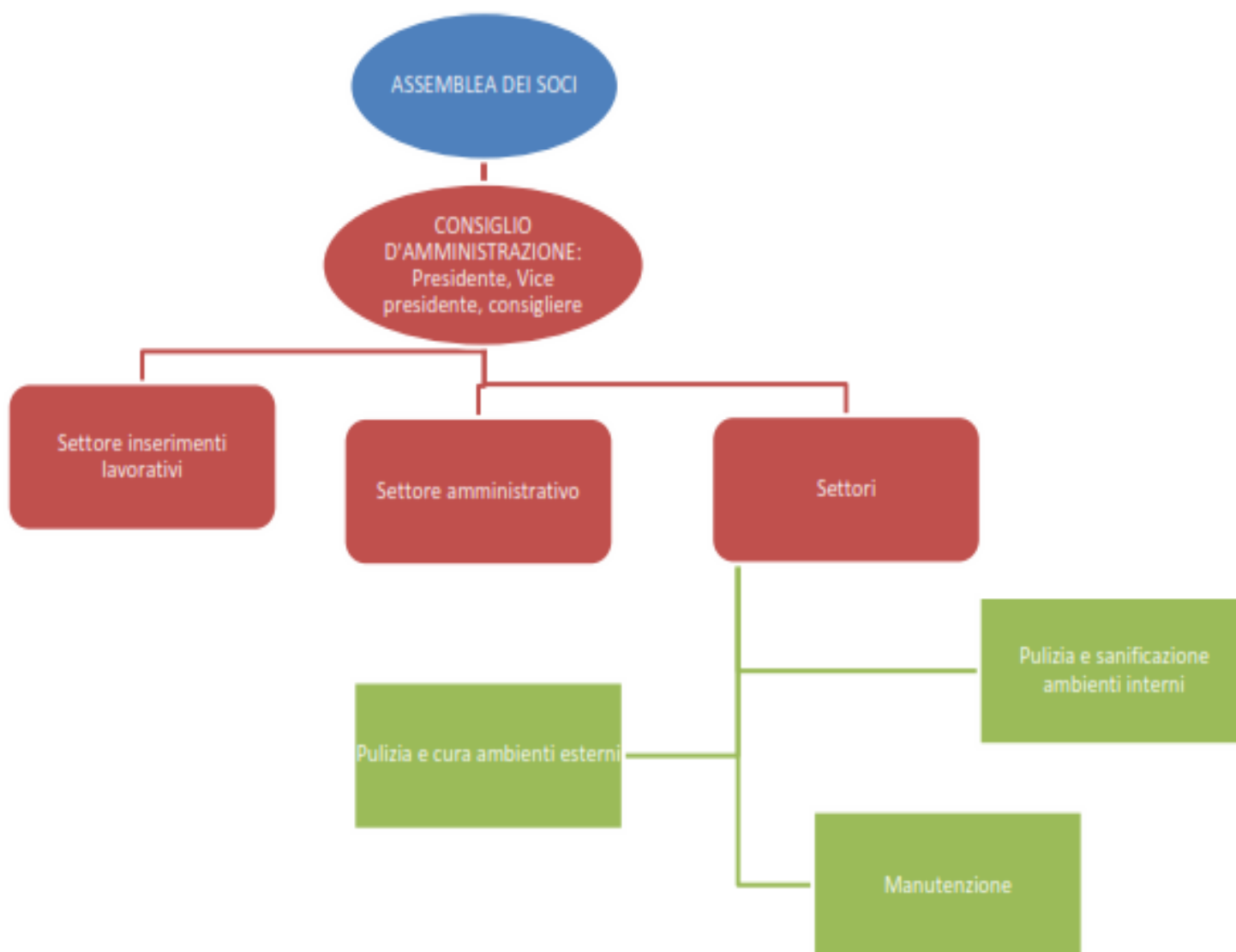
VALORIE PRINCIPI: La Cooperativa organizza la propria attività secondo i principi di:

- mutualità come capacità di instaurare un rapporto 'vantaggioso' tra soci e Cooperativa;
- solidarietà come capacità di ascolto e sostegno nei confronti dei singoli;
- democraticità come capacità di garantire comunicazione e partecipazione a tutti;
- impegno di tutti nel garantire autodeterminazione ed autonomia, assicurando una gestione consapevole e responsabile all'impresa;
- coinvolgimento nei confronti dei propri soci.

Sistema di governo

Gli organi amministrativi della Cooperativa sono l'Assemblea dei soci e il Consiglio d'Amministrazione. Il Consiglio d'Amministrazione viene nominato dall'assemblea dei soci ed è composto da tre membri, resta in carica tre esercizi e i suoi componenti sono rieleggibili. L'organo amministrativo è investito dei più ampi poteri per la gestione della società. Al Presidente, e in sua assenza al Vicepresidente, sono attribuiti tutti i poteri di ordinaria e straordinaria amministrazione necessari per la gestione economica e amministrativa della cooperativa, conferiti dal Consiglio di Amministrazione.

Organigramma



Responsabilità e composizione del sistema di governo

Assemblea dei soci:

Le competenze dell'Assemblea dei soci sono disciplinate dalle leggi e dalle norme di funzionamento. Il Consiglio d'Amministrazione (o tanti soci che rappresentano almeno un terzo del numero complessivo degli aventi diritto al voto) possono sottoporre attraverso gli ordini del giorno gli argomenti da discutere e da decidere all'Assemblea. Sono comunque riservate alla competenza dei soci:

- 1) l'approvazione del bilancio, la ripartizione del ristorno e la distribuzione degli utili;
- 2) la nomina degli amministratori e la struttura dell'organo amministrativo;
- 3) la nomina dei sindaci e del presidente del collegio sindacale;
- 4) le modificazioni dell'atto costitutivo;
- 5) la decisione di aderire ad un gruppo cooperativo paritetico;
- 6) la decisione di compiere operazioni che comportano una sostanziale modificazione dell'oggetto sociale o una rilevante modificazione dei diritti dei soci;
- 7) l'approvazione dei regolamenti interni;
- 8) la nomina dei liquidatori e i criteri di svolgimento della liquidazione.

Le decisioni di competenza dei soci sono assunte mediante deliberazione assembleare, con le modalità previste dall'articolo 2479-bis del codice civile.

In prima convocazione l'Assemblea è regolarmente costituita quando siano presenti o rappresentati la metà più uno dei voti dei soci aventi diritto al voto.

In seconda convocazione l'Assemblea è regolarmente costituita qualunque sia il numero dei soci intervenuti o rappresentati aventi diritto al voto. L'Assemblea delibera a maggioranza assoluta dei presenti, ad eccezione dei casi previsti dai numeri 4, 6 e 7, per i quali è necessario il voto favorevole della maggioranza assoluta dei soci aventi diritto al voto. Per le votazioni si procederà normalmente col sistema della alzata di mano, salvo diversa deliberazione dell'Assemblea. Sono escluse le votazioni a scrutinio segreto.

Nelle Assemblee hanno diritto al voto coloro che risultano iscritti nel libro dei soci da almeno 90 giorni e che non siano in mora nei versamenti delle quote sottoscritte. Ciascun socio persona fisica ha un solo voto, qualunque sia l'ammontare della sua partecipazione; i soci persone giuridiche potranno avere un massimo di 5 voti, in relazione all'ammontare della quota sociale detenuta oppure al numero dei loro membri.

I soci possono farsi rappresentare in assemblea solo da altri soci. La delega deve essere conferita per iscritto e deve indicare il nome del rappresentante e l'eventuale facoltà e limiti di subdelega; essa deve essere conservata dalla cooperativa. Ciascun socio può rappresentare sino ad un massimo di cinque soci.

Il socio imprenditore individuale può farsi rappresentare nell'assemblea anche dal coniuge, dai parenti entro il terzo grado e dagli affini entro il secondo che collaborano all'impresa ancorché non soci.

Consiglio d'Amministrazione (CDA):

Il Consiglio d'Amministrazione (CDA) è composto da tre membri, su decisione dei soci in sede di nomina e può essere affidata anche a soggetti non soci, purché la maggioranza del Consiglio d'Amministrazione sia scelta tra i soci cooperatori.

Il Consiglio d'Amministrazione resta in carica tre esercizi e i suoi componenti sono rieleggibili. Qualora non vi abbiano provveduto i soci al momento della nomina, il Consiglio d'Amministrazione elegge fra i suoi membri un Presidente.

Il Consiglio d'Amministrazione è convocato dal Presidente tutte le volte nelle quali vi sia materia su cui deliberare ovvero quando lo richiedano un terzo degli amministratori.

La convocazione, recante l'ordine del giorno, la data, il luogo e l'ora della riunione, deve essere spedita a tutti gli amministratori con qualsiasi mezzo idoneo ad assicurare la prova dell'avvenuto ricevimento, almeno tre giorni prima dell'adunanza e, in caso di urgenza, almeno un giorno prima.

Le adunanze del Consiglio d'Amministrazione e le sue deliberazioni sono valide, anche senza comunicazione formale, quando intervengono tutti i consiglieri in carica. Per la validità delle deliberazioni del Consiglio d'Amministrazione è necessaria la presenza effettiva della maggioranza dei membri in carica; le deliberazioni sono prese con la maggioranza assoluta dei voti dei presenti. In caso di parità dei voti, la proposta si intende respinta.

Dalle deliberazioni della seduta si redige un verbale, firmato dal Presidente e dal segretario se nominato, il quale deve essere trascritto nel libro delle decisioni degli amministratori.

Il Consiglio d'Amministrazione ha tutti i poteri per l'amministrazione della cooperativa e può affidare specifici incarichi a singoli amministratori o a un comitato esecutivo, delegando loro i necessari poteri e precisando i contenuti, i limiti e le modalità di esercizio della delega. Non possono essere delegati i poteri concernenti le materie indicate dall'articolo 2475, comma 5, c.c. nonché i poteri in materia di ammissione, di recesso ed esclusione dei soci. In sede di nomina possono tuttavia essere indicati limiti ai poteri degli amministratori.

Il Consiglio d'Amministrazione deve inoltre deliberare in forma collegiale nei casi in cui oggetto della decisione siano la remunerazione della prestazione mutualistica, il ristorno, il conferimento, la cessione o l'acquisto di azienda o di ramo d'azienda, la costituzione o assunzione di una partecipazione rilevante in altra società.

Ogni 180 giorni gli organi delegati devono riferire agli Amministratori sul generale andamento della gestione e sulla sua prevedibile evoluzione, nonché sulle operazioni di maggior rilievo, in termini di dimensioni o caratteristiche, effettuate dalla Cooperativa.

Gli amministratori relazionano, in occasione dell'approvazione del bilancio di esercizio, sui criteri seguiti nella gestione sociale per il conseguimento dello scopo mutualistico, con particolare riferimento alla sussistenza del requisito della prevalenza mutualistica o alle azioni che si intendono intraprendere per riacquistare il requisito stesso in caso di perdita temporanea ai sensi dell'articolo 2545-octies c.c.. Nella stessa relazione gli amministratori devono illustrare le ragioni delle determinazioni assunte con riguardo all'ammissione di nuovi soci.

Responsabilità e composizione del sistema di governo

Nominativo	Carica ricoperta	Data prima nomina	Periodo in carica
Masala Gian Luigi	Presidente del Consiglio d'Amministrazione	29-10-2018	3 anni
Nominativo	Carica ricoperta	Data prima nomina	Periodo in carica
Mameli Samuele	Vice Presidente del Consiglio d'Amministrazione	06-03-2018	3 anni
Nominativo	Carica ricoperta	Data prima nomina	Periodo in carica
Marotto Antonio	Consigliere del Consiglio d'Amministrazione	06-03-2018	3 anni

Focus su presidente e membri del CDA

Presidente e legale rappresentante in carica

Nome e Cognome del Presidente

Masala Gian Luigi

Durata Mandato (Anni)

3

Numero mandati del Presidente

1

Consiglio di amministrazione

Numero mandati dell'attuale CdA

1

Durata Mandato (Anni)

3

N.° componenti persone fisiche

3

Maschi

3

Totale Maschi

100 %

Da 41 a 60 anni

3

Totale da 41 a 60 anni

100 %

Nazionalità italiana

3

Totale Nazionalità italiana

100 %

Partecipazione

Vita associativa

L'organo amministrativo si è riunito con regolarità ottemperando ai compiti istituzionali e obbligatori.

Numero aventi diritto di voto

10

N. di assemblee svolte nel periodo di rendicontazione

2

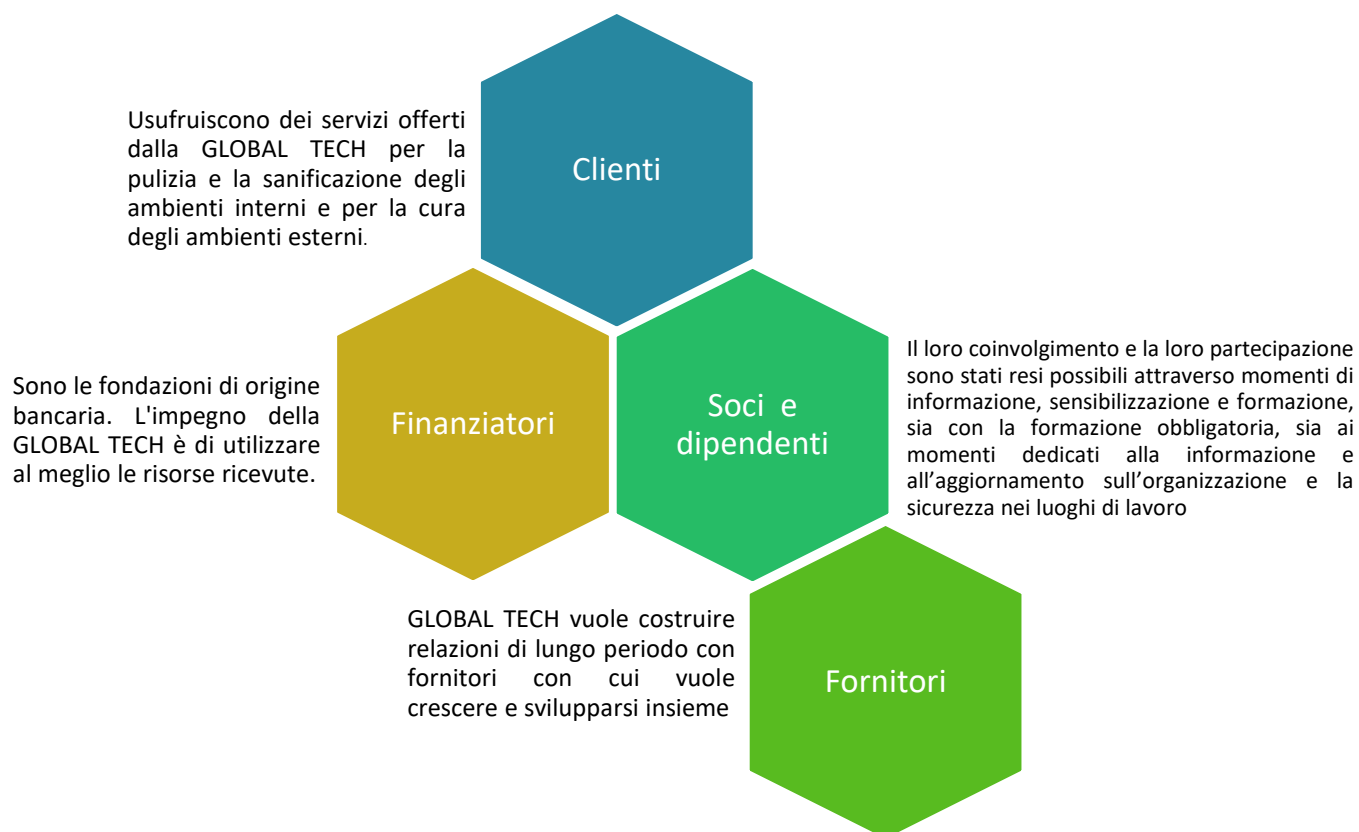
Partecipazione dei soci alle assemblee

Data Assemblea	N. partecipanti (fisicamente presenti)	N. partecipanti (con conferimento di delega)	Indice di partecipazione
27-06-2020	2	0	20%
Data Assemblea	N. partecipanti (fisicamente presenti)	N. partecipanti (con conferimento di delega)	Indice di partecipazione
02-10-2020	10	0	100%

Mapa degli Stakeholder

Mapa degli Stakeholder

I portatori di interesse (o stakeholder) sono le persone, gruppi e organizzazioni che hanno avuto o intendono avere rapporti di scambio e collaborazione con la GLOBAL TECH.



Vantaggi di essere socio

La Cooperativa Global Tech ha lo scopo di perseguire l'interesse generale della comunità, la promozione umana e l'integrazione sociale attraverso la gestione dei servizi sociali orientati in via prioritaria, ma non esclusiva, alla risposta dei bisogni di persone, attuando, in forma mutualistica e senza fini speculativi, la continuità di occupazione lavorativa ai soci alle migliori condizioni economiche, sociali e professionali.

Il numero dei soci è illimitato e non può essere inferiore al minimo stabilito dalla legge. Possono essere soci tutte le persone fisiche aventi la capacità di agire, inoltre possono essere soci coloro che sono intenzionati a prestare la loro attività in modo gratuito in qualità di soci volontari (attualmente non abbiamo associati volontari in cooperativa). Possono altresì essere soci persone giuridiche pubbliche o private nei cui statuti sia previsto il finanziamento e lo sviluppo delle attività delle cooperative sociali. L'ammissione alla condizione di Socio è finalizzata allo svolgimento effettivo dello scambio mutualistico e all'effettiva partecipazione all'attività economica della cooperativa; l'ammissione deve essere coerente con la capacità economica della cooperativa di soddisfare gli interessi dei soci, anche in relazione alle strategie imprenditoriali di medio e lungo periodo.

Chi intende essere ammesso come socio dovrà presentare all'organo amministrativo domanda scritta che dovrà contenere se persona fisica, l'indicazione del nome, cognome, residenza, data e luogo di nascita e l'ammontare della quota che propone di sottoscrivere, la quale non dovrà comunque essere inferiore, né superiore al limite minimo e massimo fissato dalla legge. Inoltre il socio dovrà dichiarare di attenersi alle presenti norme di funzionamento ed alle deliberazioni legalmente adottate dagli organi sociali.

L'organo amministrativo, accertata la sussistenza dei requisiti e l'inesistenza di cause di incompatibilità, delibera, entro sessanta giorni sulla domanda e stabilisce le modalità ed i termini per il versamento del capitale sociale. La delibera di ammissione deve essere comunicata all'interessato e annotata a cura degli amministratori nel libro dei soci.

I vantaggi dell'essere socio sono riscontrabili attraverso il rapporto che si instaura tra Cooperativa e socio lavoratore, tali vantaggi si fondano sulla partecipazione, sulla responsabilità, sulle opportunità di crescita professionale e personale, sul rispetto delle obbligazioni contrattuali e sulla flessibilità orario offerta da socio.

Al socio lavoratore è richiesta la presenza ai diversi momenti collegiali nei quali si affrontano le scelte operative e strategiche riguardanti la gestione e la programmazione dell'attività sociale ed è richiesto un impegno consapevole e responsabile sia nello svolgimento degli incarichi affidati, sia nella gestione delle proprie relazioni con gli altri.

Inoltre al socio lavoratore è data la possibilità di riferirsi in ogni momento al responsabile del proprio settore di attività o al responsabile del personale presso gli uffici della sede.

Numero e Tipologia soci

Soci Ordinari

9

Soci Finanziatori

1

Focus Tipologia Soci

Soci Lavoratori

8

Soci Svantaggiati

1

Soci Persone Giuridiche

0

Focus Soci persone fisiche

Genere

Maschi

4

40%

Femmine

6

60%

Totale

10.00

Età

Fino a 40 anni

2

20%

Dai 41 ai 60 anni

7

70%

Oltre 60 anni

1

10%

Totale

10.00

Nazionalità

Nazionalità italiana

9 90%

Nazionalità Europea non italiana

1 10%

Totale
10.00

Studi

Scuola media superiore

6 60%

Scuola media inferiore

4 40%

Totale
10.00

Anzianità associativa

Da 0 a 5 anni

10
100%

Da 6 a 10 anni

0
0%

Da 11 a 20 anni

0
0%

Oltre 20 anni

0
0%

Totale
10.00

Occupazione: sviluppo e valorizzazione dei lavoratori

Politiche del lavoro e salute e sicurezza, contratti di lavoro applicati

La Cooperativa prevede al proprio interno due distinte tipologie di lavoratori:

- **i dipendenti**, ovvero le persone con un contratto di lavoro di tipo subordinato ma senza un rapporto associativo con la Cooperativa; sono dipendenti coloro che instaurano con la Cooperativa unicamente un rapporto di lavoro (anch'esso regolato, come per i soci lavoratori, dal C.C.N.L. delle cooperative sociali) non diventando, però, soci della Cooperativa. I diritti e i doveri dei dipendenti sono, pertanto,

unicamente connessi alla rispettiva mansione lavorativa, non avendo essi alcun diritto o dovere in ambito di partecipazione alla vita sociale della Cooperativa (ai dipendenti non è richiesto di partecipare alle assemblee dei soci e agli altri momenti associativi).

- **i soci lavoratori**, ovvero le persone con un contratto di lavoro di tipo subordinato che si sono anche associate alla Cooperativa attraverso l'acquisizione di una quota sociale. Sono soci lavoratori coloro che instaurano con la Cooperativa un rapporto di lavoro, diventando anche soci della Cooperativa. I soci lavoratori hanno, pertanto, diritti e doveri sia in ambito lavorativo (in relazione alla propria mansione lavorativa) sia in ambito di partecipazione alla vita della Cooperativa (in particolare in sede di assemblea dei soci e negli altri momenti associativi). Anche per quanto riguarda i soci lavoratori si applica come per i dipendenti il C.C.N.L. delle cooperative sociali.

Gli elementi a disposizione per la valutazione dell'attuale livello di soddisfazione dei soci lavoratori (principalmente i report dai responsabili di settore) indicano un buon livello generale di soddisfazione dei soci lavoratori sia rispetto alle mansioni svolte sia rispetto alle relazioni con i colleghi.

Numero Occupati

21

Occupati soci e non soci

Occupati soci Maschi	Occupati soci Femmine		
3	6		Totale
			9.00
Occupati non soci Maschi	Occupati non soci Femmine		
6	6		Totale
			12.00
Occupati soci fino ai 40 anni	Occupati soci da 41 a 60 anni	Occupati soci oltre 60 anni	
2	6	1	Totale
			9.00
Occupati NON soci fino ai 40 anni	Occupati NON soci dai 41 ai 60 anni	Occupati NON soci oltre i 60 anni	
5	7	0	Totale
			12.00

Occupati soci con Laurea	Occupati soci con Scuola media superiore	Occupati soci con Scuola media inferiore	
0	5	4	
Occupati soci con Scuola elementare	Occupati soci con Nessun titolo		
0	0		
			Totale
			9.00

Occupati NON soci con Laurea	Occupati NON soci con Scuola media superiore	Occupati NON soci con Scuola media inferiore	
2	5	5	
Occupati soci con Scuola elementare	Occupati soci con Nessun titolo		
0	0		
			Totale
			12.00

Occupati soci con Nazionalità Italiana	Occupati soci con Nazionalità Europea non italiana	Occupati soci con Nazionalità Extraeuropea	
8	1	0	
			Totale
			9.00

Occupati NON soci con Nazionalità Italiana	Occupati NON soci con Nazionalità Europea non italiana	Occupati NON soci con Nazionalità Extraeuropea	
12	0	0	
			Totale
			12.00

Volontari e tirocinanti (svantaggiati e non)

Volontari Svantaggiati	Volontari Svantaggiati	Volontari NON Svantaggiati	Volontari NON Svantaggiati
Maschi	Femmine	Maschi	Femmine
0	0	0	0

Tirocinanti Svantaggiati	Tirocinanti Svantaggiati	Tirocinanti NON Svantaggiati	Tirocinanti NON Svantaggiati
Maschi	Femmine	Maschi	Femmine
0	0	0	0

Livelli di inquadramento

A1 (ex 1° livello)

Addetto pulizie/ cucina/ ausiliari Maschi
1

Addetto pulizie/ cucina/ ausiliari Femmine
4

Totale
6.00

Altro Maschi #
Addetto Manutentore 1

Altro Femmine #
Addetta Segreteria 1

Totale
2.00

A2 (ex 2° livello)

Operai generici Maschi
4

Operai generici Femmine
2

Totale
6.00

B1 (ex 3° livello)

Altro Maschi #
Addetto Manutentore 1

Altro Femmine #
Assistente domiciliare 1

Totale
2.00

C1 (ex 4° livello)

Altro Femmine #
Animatrice 1

Totale
1.00

C2

OSS Maschi
1

Totale
1.00

D1 (ex 5° livello)

Altro Femmine #
Addetta Segreteria 1

Totale
1.00

D2 (ex 6° livello)

Altro Femmine	#
Impiegata Amministrativa	1

Totale
1.00

Tipologia di contratti di lavoro applicati**Nome contratto**

Sia ai soci lavoratori, sia ai dipendenti della Cooperativa, si applica il C.C.N.L. delle cooperative sociali.

Dipendenti a tempo indeterminato e a tempo pieno	52.38%
11	
Dipendenti a tempo indeterminato e a part time	38.10%
8	
Dipendenti a tempo determinato e a tempo pieno	9.52%
2	
Dipendenti a tempo determinato e a part time	0%
0	
Collaboratori continuative	0%
0	
Lavoratori autonomi	0%
0	
Altre tipologie di contratto	0%
0	
Totale	
21.00	

Struttura dei compensi, delle retribuzioni, delle indennità erogate

Organo di amministrazione e controllo

Retribuzione annua lorda minima
5.436,22

Retribuzione annua lorda massima
16.608,77

Rapporto
3.06

Nominativo
Presidente

Tipologia
Compensi

Importo
3.599,39

Dirigenti

Tipologia	Importo
	0

Volontari

Importo dei rimborsi complessivi annuali	Numero volontari che hanno usufruito del rimborso
0	0

Turnover

Entrati nell'anno di rendicontazione (A) (Tutte le assunzioni avvenute al 31/12)	Usciti nell'anno di rendicontazione (B) (Tutte le cessazioni, dimissioni, licenziamenti, pensionamenti, ecc.. avvenute al 31/12)	Organico medio al 31/12 (C)
6	2	20
		Rapporto % turnover 40%

N. malattie e infortuni e incidenza

N. infortuni professionali	N. malattie professionali	
4	17	
		Totale 21.00

Formazione

Tipologia e ambiti corsi di formazione

L'anno 2020 è stato caratterizzato da un esercizio incerto a causa della diffusione epidemiologica del Covid-19 che si sviluppata repentinamente ed in modo imprevisto a partire dal mese di febbraio 2020.

Le misure restrittive imposte dall'Autorità governativa hanno influito negativamente sulla possibilità di eseguire corsi formativi e di aggiornamento "in presenza" infatti in quest'anno sono stati organizzati soltanto i corsi formativi di aggiornamento come:

- corsi di aggiornamento interni in ambito di sicurezza sul lavoro;

Con riferimento al sistema di gestione della sicurezza aziendale, la Cooperativa possiede al suo interno tutte le figure di riferimento previste dalla vigente normativa.

Tutti i lavoratori sono sottoposti a visita medica annuale di controllo, a tamponi molecolari di verifica del Covid-19 e a tutti sono stati forniti i Dispositivi di Protezione Individuale (DPI) necessari per le diverse mansioni.

Con riferimento alla gestione dell'emergenza sanitaria, si evidenzia, che alla data odierna, possiamo dire di aver adottato tutte le misure utili per la salute e sicurezza dei lavoratori come indicato nelle disposizioni di Governo (fornito ai dipendenti mascherine protettive e igienizzante per le mani, fornito gli strumenti necessari per la pulizia e sanificazione dei locali e ambienti adottato le limitazione nei contatti con i fornitori esterni, ecc.).

Tipologia e ambiti corsi di formazione

Ambito formativo	Tipologia corsi di formazione e aggiornamento continuo (specifico)
Salute e sicurezza	Corsi formativi interni di sicurezza nei luoghi di lavoro
N. ore di formazione	N. lavoratori formati
147	21

Ore medie di formazione per addetto

Ore di formazione complessivamente erogate nel periodo di rendicontazione	Totale organico nel periodo di rendicontazione
7	21

Impatti dell'attività

Ricadute sull'occupazione territoriale

La cooperativa impiega persone abitanti nei territori sede di occupazione, impiega personale svantaggiato offrendo concrete opportunità di crescita, professionale e sociale, rendendo il lavoro strumento per l'integrazione delle diverse abilità.

Andamento occupati nei 3 anni

Media occupati del periodo di rendicontazione	Media occupati (anno -1)	Media occupati (anno -2)
20	16	16

Rapporto con la collettività

Rapporto con la Pubblica Amministrazione

Nell'anno 2020 non abbiamo svolto attività con la pubblica amministrazione.

Impatti ambientali

La cooperativa non ha una politica aziendale di riduzione di impatto ambientale, lavorando infatti prevalentemente all'interno di strutture Socio Sanitarie dove vi sono già specifiche politiche, che vengono semplicemente recepite.

Si prediligono acquisti di materiali a basso impatto inquinante.

Situazione Economico-Finanziaria

Attività e obiettivi economico-finanziari

Situazione economica, finanziaria e patrimoniale

Per spiegare la situazione economica e finanziaria della cooperativa, si fa riferimento ai dati e alle conclusioni descritte nel bilancio d'esercizio. L'esercizio 2020 è stato influenzato dall'emergenza internazionale Covid-19, iniziata a partire da febbraio 2020 e che ha avuto una rapida diffusione fino a coinvolgere, già dal mese di marzo, tutto il territorio nazionale. Le autorità competenti hanno introdotto una serie di misure finalizzate a contenere il diffondersi del contagio e gli effetti economici negativi derivanti dall'emergenza sanitaria. In tale contesto, caratterizzato da pesanti ripercussioni sull'economia mondiale nonché sull'operatività delle imprese, la Cooperativa ha posto in essere una serie di misure finalizzate alla tutela della clientela e dei propri dipendenti, in osservanza delle normative vigenti. Nello stesso tempo ha provveduto ad aggiornare costantemente le procedure di sicurezza sul lavoro, necessarie per l'emergenza Coronavirus, in funzione delle varie indicazioni ricevute dalle Autorità Competenti.

Oltre all'aspetto economico dovuto a un aumento dei costi relativi alla sanificazione degli ambienti di lavoro e alle attrezzature utilizzate relative a tutta una serie di dispositivi di protezione individuale ha inciso notevolmente l'aspetto psichico e morale dei nostri soci lavoratori e dipendenti. L'anno di riferimento è stato caratterizzato da un risultato economico negativo dovuto a una perdita di bilancio, ma abbiamo comunque aumentato il valore della produzione rispetto agli anni precedenti. Possiamo dire anche che resta rilevante, sul totale dei costi, il peso delle spese per il personale. Nonostante la Pandemia Covid-19 abbia avuto un impatto importante sulla gestione della società gli amministratori ritengono che, nonostante non sia possibile fare previsioni sul futuro andamento, tale situazione non pregiudica la sostenibilità finanziaria nel corso dei prossimi 12 mesi. In particolare si ritiene di poter far fronte alle obbligazioni future nonostante la presenza di significative incertezze.

Attivo patrimoniale, patrimonio proprio, utile di esercizio

Dati da Bilancio economico

Fatturato	€233.728,00
Attivo patrimoniale	€1.098.083,00
Patrimonio proprio	€13.592,00
Utile di esercizio	-€9.502,00

Valore della produzione (€)

Valore della produzione anno di rendicontazione	Valore della produzione anno di rendicontazione (anno -1)	Valore della produzione anno di rendicontazione (anno -2)
444.284,00	341.228,00	264.431,00

Composizione del valore della produzione

Composizione del valore della produzione (derivazione dei ricavi)	Valore della produzione	Ripartizione % ricavi
Ricavi da organizzazioni del terzo settore e della cooperazione	444.284,00	100.00%
		Totale
		444.284,00

Fatturato per Territorio

Provincia

Cagliari		
226.484,00		96.90%
Sud Sardegna		
7.244,00		3.10%

Buone pratiche

La GLOBAL TECH Società Cooperativa Sociale è nata come cooperativa sociale di tipo B il cui scopo primario è lo svolgimento di attività finalizzate all'inserimento lavorativo di persone svantaggiate come impegno fondamentale per fornire risposte ai problemi e ai bisogni delle fasce più marginali e vulnerabili della società.

Le difficoltà di quest'ultimo anno ci hanno portato a valutare la possibilità di investire su attività più sicure e durevoli ampliando il nostro settore in un mercato più ampio.

Per la realizzazione di questo progetto (nato per essere perseguito già dal 2020, ma a causa della pandemia rimandato al 2021) dovremo:

- prima di tutto modificare la cooperativa da tipo "B" a tipo "A" per poter ampliare l'oggetto sociale in altri settori, soprattutto l'assistenza agli anziani;
- acquisire una struttura già presente e avviata nel mercato come primo obiettivo per poter cominciare a muoverci in questo settore, per poi poter cominciare con nuove realtà estendendo l'attività anche in altre aree territoriali;
- adozione di tutte le azioni e le migliori tecnologie disponibili per prevenire gli infortuni ed i rischi professionali;
- rivalutare le procedure di riconoscimento e valorizzazione delle competenze individuali, nonché degli apporti propositivi dei soci/dipendenti migliorando la qualità della comunicazione interna e esterna;
- perseguire l'equità nei trattamenti retributivi, definire una politica interna per lo sviluppo di carriera e di conseguenza le modalità di assegnazione di nuove responsabilità;
- recuperare l'atteggiamento mentale dello start up d'impresa che le aziende mature tendono a perdere, privilegiando la progettazione innovativa e il cambiamento, anche di schemi e di abitudini.

Cooperazione

Il valore cooperativo

La cooperativa Global Tech Cagliari nasce per dare l'opportunità di lavoro a persone in condizione di svantaggio attraverso occupazioni adatte alle esigenze dei propri soci, dando l'opportunità di svolgere i propri compiti in autonomia.

Obiettivi di Miglioramento

Obiettivi di miglioramento della rendicontazione sociale

Questo è il nostro primo bilancio sociale e, in quanto tale, rappresenta un primo tentativo di rendicontare la nostra responsabilità sociale ed economica, di conseguenza ci rendiamo conto che vi saranno diversi miglioramenti da applicare e approfondire.

Per la realizzazione di questo progetto saremo molto felici di ricevere commenti e consigli da parte di tutti i nostri stakeholders, sia interni sia esterni, per capire in che modo redigere questo documento affinché diventi utile non solo per aumentare il nostro livello di consapevolezza, ma anche per incrementare il dialogo sulle aspettative reciproche con i nostri portatori di interesse.

Inoltre crediamo che aver potuto avere accesso alla piattaforma per la redazione del nostro bilancio sociale sia stato un supporto preziosissimo e necessario in questa prima fase. Sarà nostro piacere però in futuro occuparci direttamente anche della grafica e della struttura del bilancio stesso.