



Ceres

Wi-Fi Distributeur de Croquettes

Manuel de l'Utilisateur

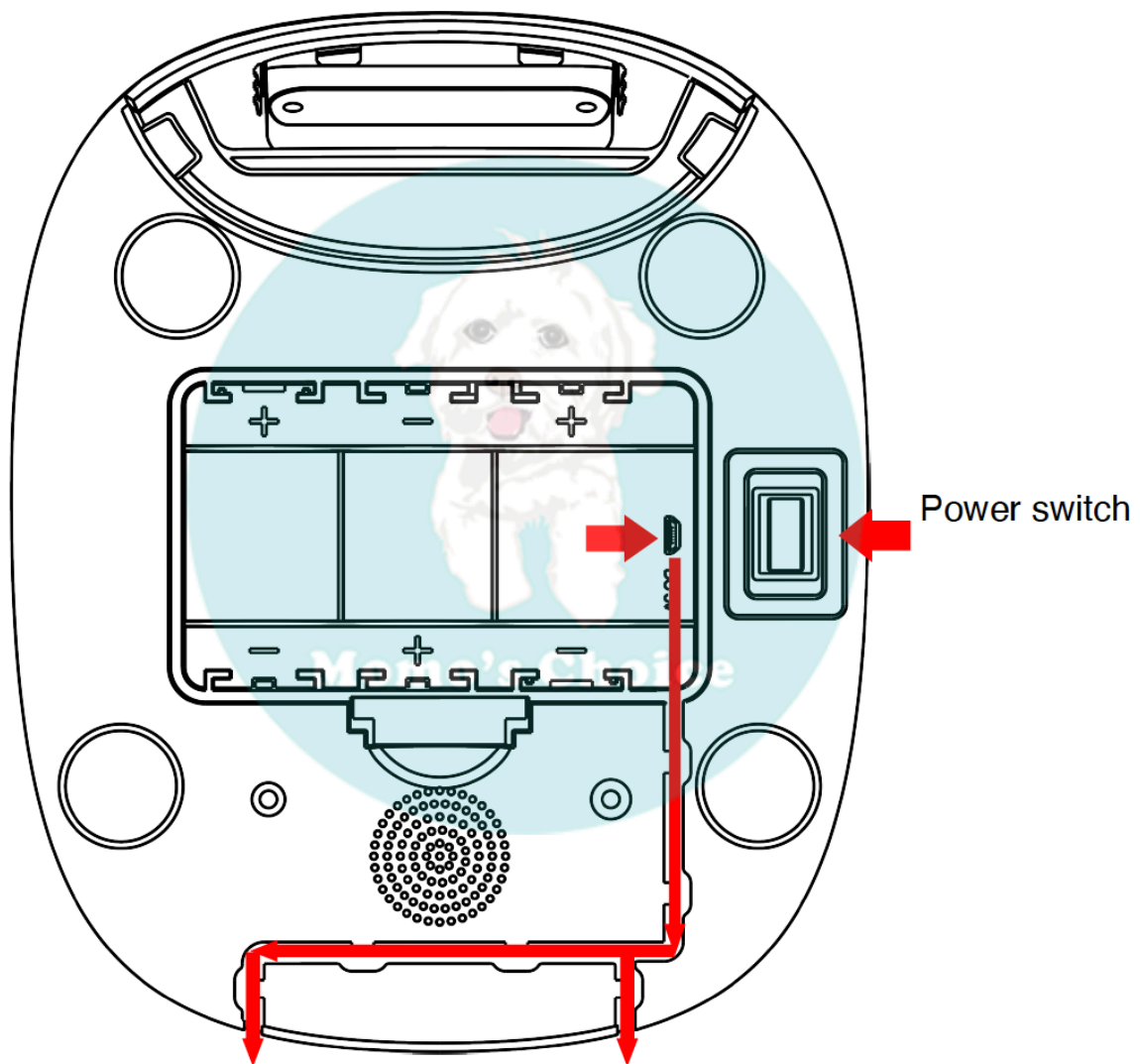


Table des matières

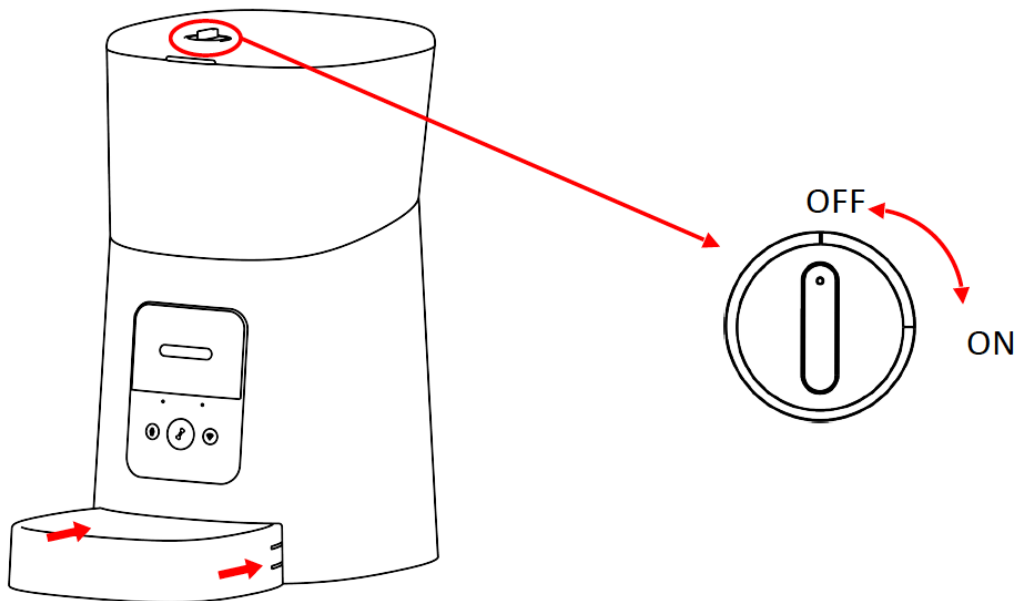
Introduction et installation du matériel	1
Installation du logiciel.....	3
Ajout de nourriture pour animaux via le mode normal (mode EZ)	3
Ajout de nourriture pour animaux via le Mode AP.....	7
Ajout de nourriture pour animaux via le mode de balayage automatique.....	9
Alimentation électrique	9
Alimentation manuelle	9
Alimentation chronométrée.....	10
Alimentation avec enregistrement vocal.....	12
Relevés d'alimentation et messages d'alarme.....	13
Autres	14
Paramètres de base.....	14
Paramètres avancés.....	14
Batterie.....	16
FAQ.....	17

Introduction et installation du matériel

1. Ouvrez le compartiment de la batterie en bas de l'alimentation électrique, insérez le câble d'alimentation Micro USB dans le connecteur du bas ; et étendez le câble d'alimentation le long du guide de fil prévu à cet effet. Vous pouvez également insérer 3 piles D qui permettront à l'alimentation électrique de fonctionner automatiquement selon le plan d'alimentation programmé, même sans alimentation externe. Allumez l'interrupteur.



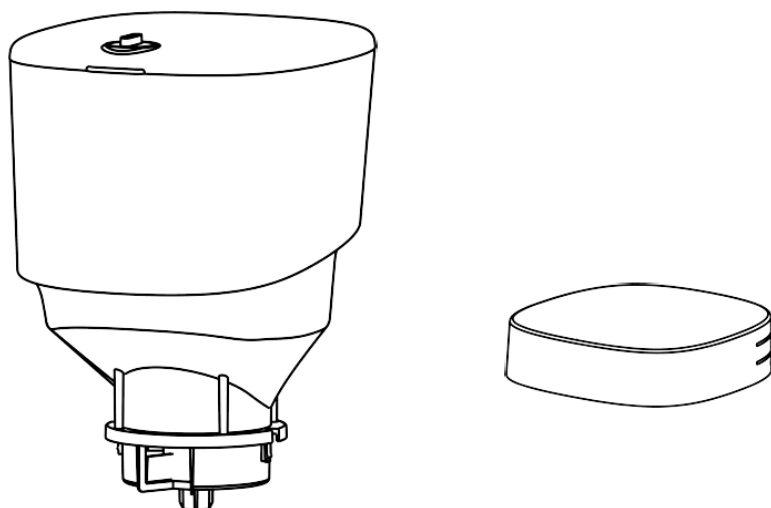
2. Tournez le bouton sur le couvercle du haut. Le plateau d'alimentation est dans le seau à grains. Placez le plateau d'alimentation dans l'auge par l'avant, puis versez la nourriture pour animaux dans l'auge.



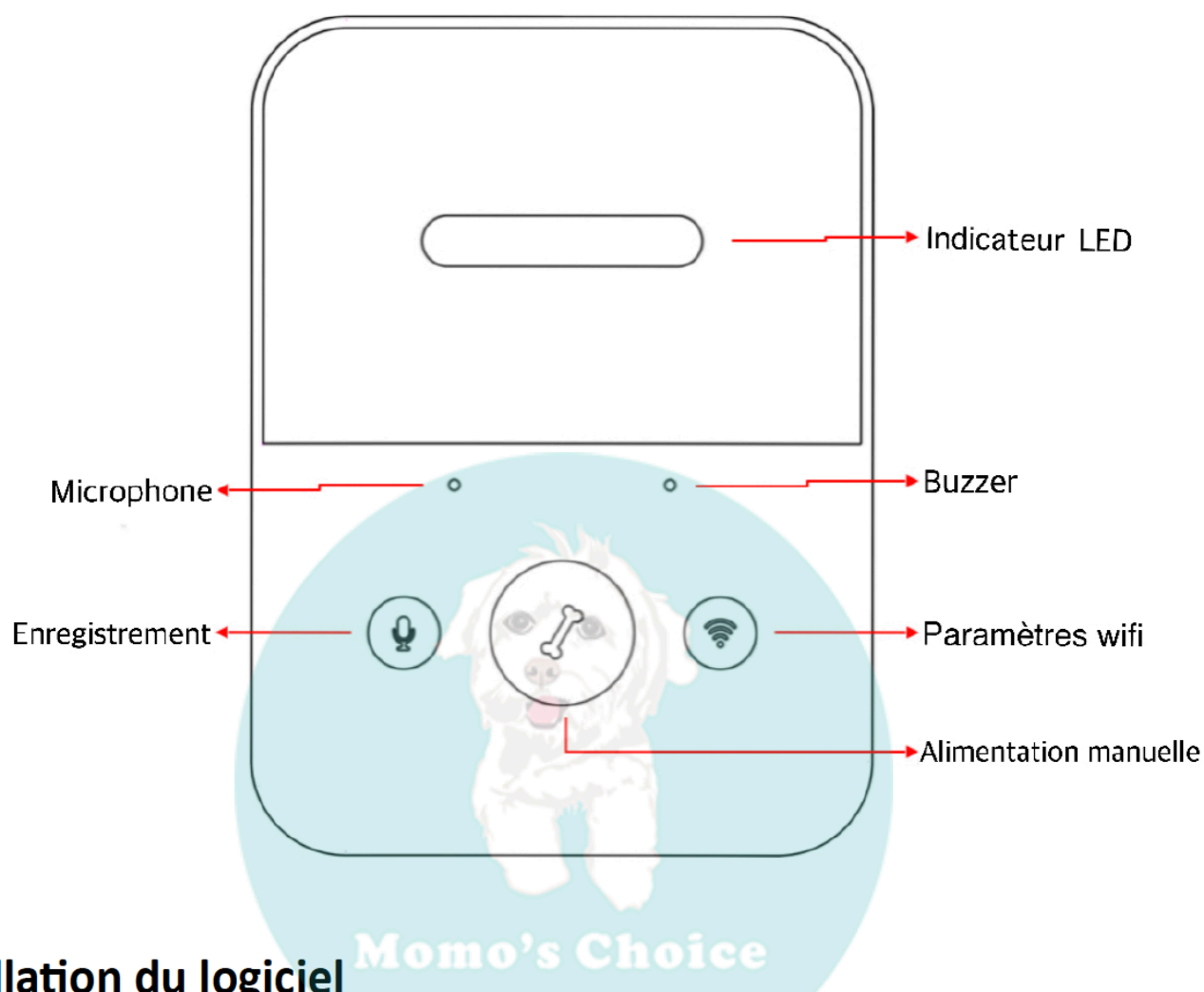
Attention :

En raison de la grande variété d'aliments pour animaux de compagnie sur le marché, la structure mécanique de la mangeoire ne peut pas garantir qu'il soit adapté à 100 % des types d'aliments pour animaux de compagnie. Nous recommandons d'utiliser uniquement des aliments secs pour animaux de compagnie, entre 5 et 15 mm. Il est strictement interdit d'introduire des aliments semi-solides et humides dans la mangeoire.

3. Pour la santé de votre animal, lavez régulièrement le seau à croquettes et le plateau d'alimentation. Le corps de la mangeoire ne doit pas être rempli d'eau. Pour le nettoyage, utilisez un chiffon humide que vous pouvez essorer.



Présentation du panneau de commande :



Installation du logiciel

Ajout d'une mangeoire pour animaux domestiques en mode normal (mode EZ)

1. Cherchez dans l'App Store ou scannez le code QR ci-dessous pour télécharger et installer **Pet Zero**.



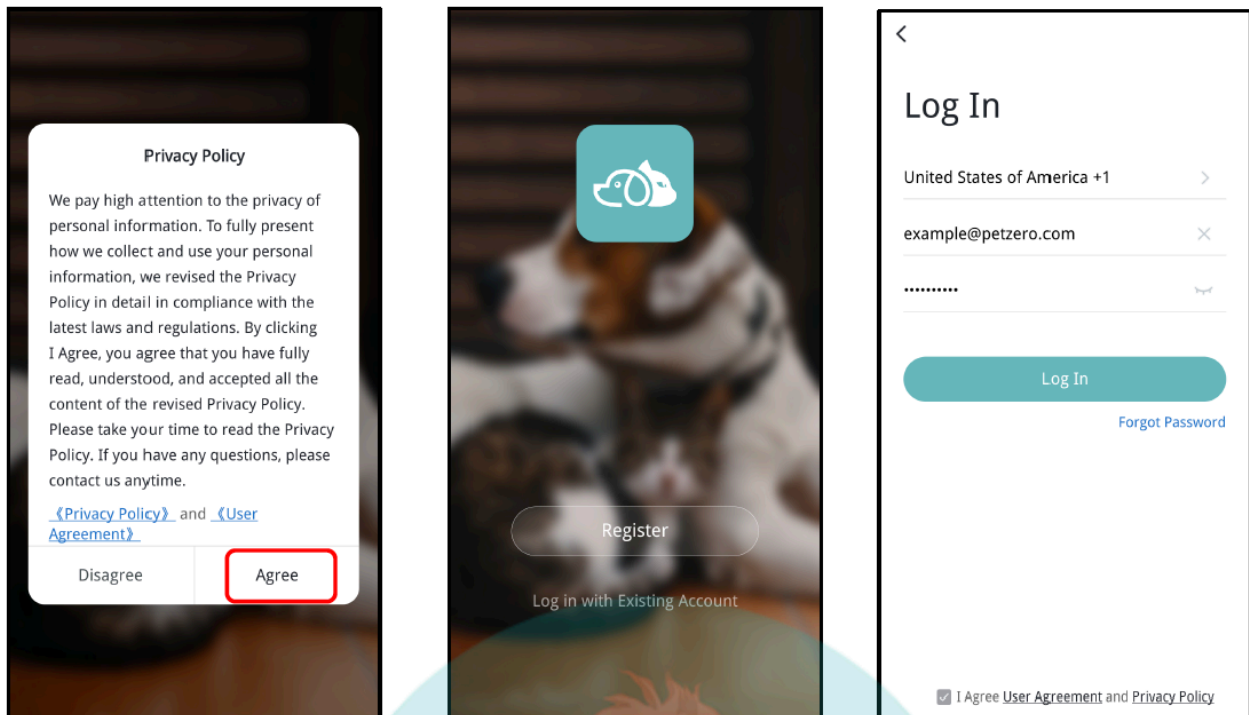
Download Website 1



Download Website 2

2. Lancez l'application, lisez et acceptez la politique de confidentialité et

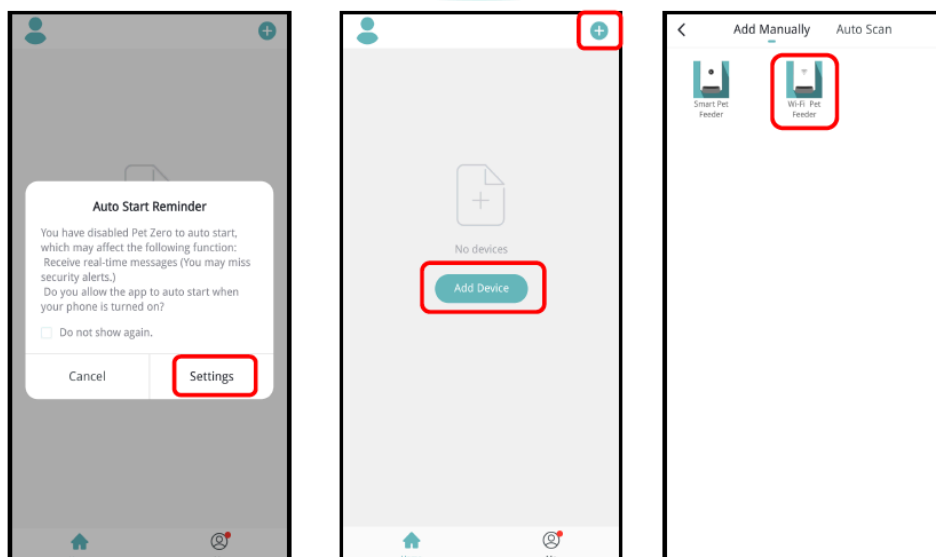
enregistrez-vous avec un nouveau compte ou connectez-vous à un



compte enregistré. Lorsque vous vous enregistrez ou que vous vous connectez au compte, choisissez le pays ou la région qui vous convient

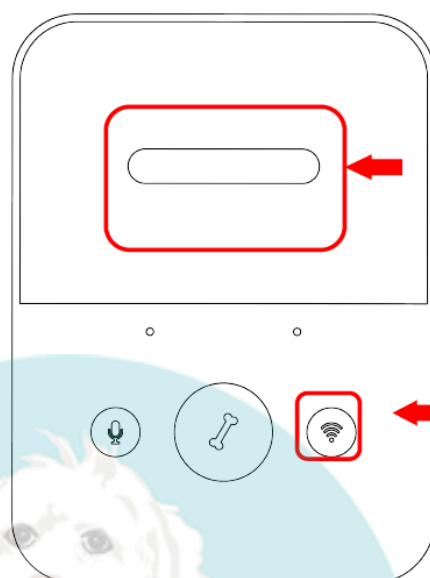
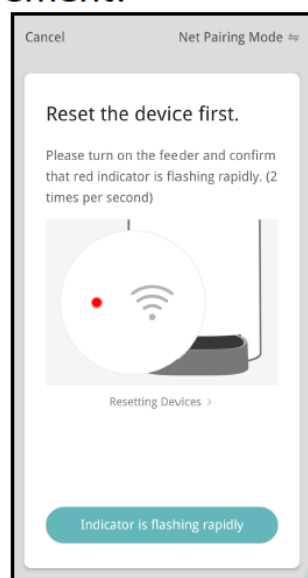
3. Lorsque vous vous connectez, l'application vous demandera d'accéder à certaines autorisations. Ces autorisations sont très importantes pour l'application, donc accordez-les.

Cliquez sur **Ajouter un appareil** ou + pour ajouter une nouvelle mangeoire pour animaux. Choisissez l'onglet **Ajouter manuellement** et sélectionnez le **Wi-Fi Pet Feeder**.



4. Vérifiez que la LED clignote en ROUGE 2 fois par seconde. Si c'est le cas, cliquez. **L'indicateur clignote rapidement** pour passer à l'étape suivante.

Si ce n'est pas le cas, appuyez sur le bouton « **Paramètres Wi-Fi** » ("**Wi-Fi Settings**") et maintenez-le enfoncé pendant 3 secondes jusqu'à ce que vous entendiez un bip. Ensuite, le voyant lumineux de l'alimentation électrique clignote rapidement.



Clignote rapidement

Appui long

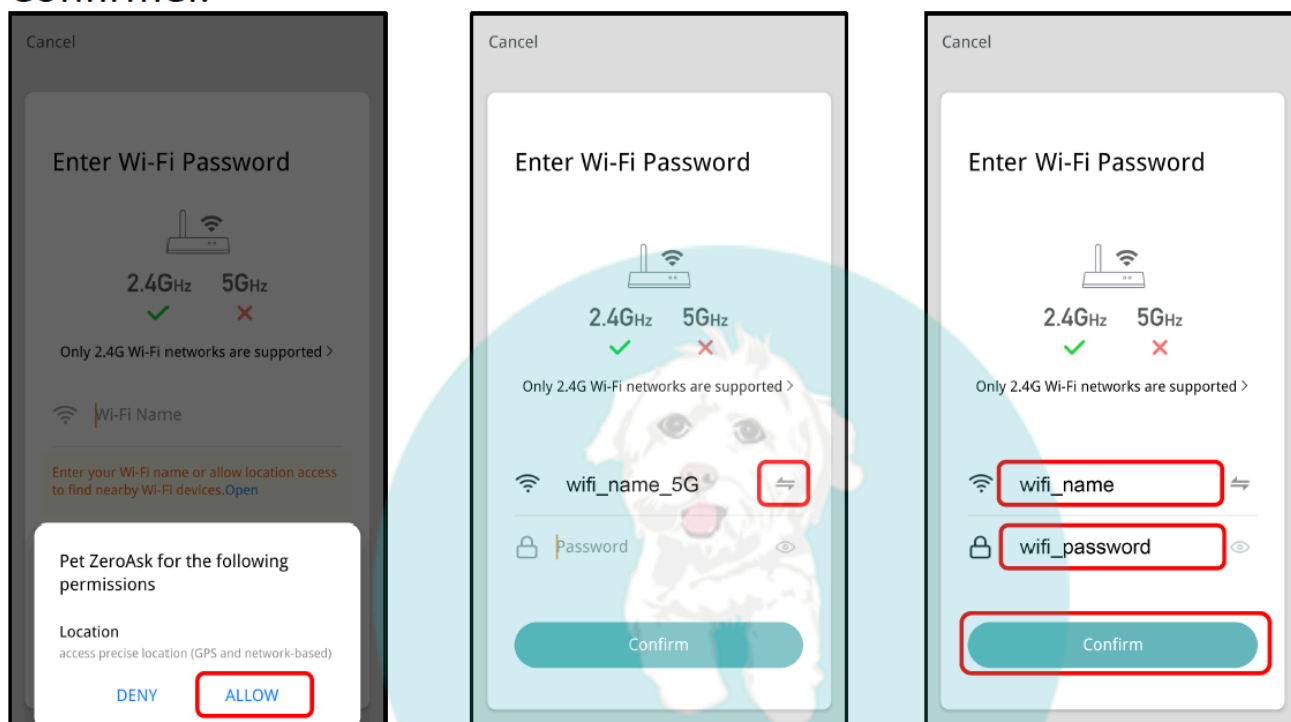
Indicateur d'état LED :

Clignote rapidement en ROUGE	L'alimentation électrique est en attente de la configuration du réseau Wi-Fi ; elle est en mode de balayage normal et automatique.
Clignote lentement en ROUGE	L'alimentation électrique est en attente de la configuration du réseau Wi-Fi ; elle est en mode AP.
Reste en ROUGE	L'alimentation électrique est configurée pour le réseau Wi-Fi et tente de se connecter. Si la connexion échoue, elle restera en rouge.
Reste en BLEU	L'alimentation électrique est connectée au réseau Wi-Fi. Il peut être désactivé dans les paramètres.
Clignote en BLEU	L'alimentation électrique est en marche.

5. Si l'application nécessite une autorisation pour localiser vos téléphones portables, veuillez l'autoriser. Ensuite, le nom de votre réseau Wi-Fi apparaîtra automatiquement dans la zone de texte.

Notez que l'alimentation électrique ne prend pas en charge les réseaux Wi-Fi 5 GHz, mais seulement les réseaux 2.4 GHz. Assurez-vous que le nom Wi-Fi est bien celui d'un réseau Wi-Fi 2.4 GHz. Si ce n'est pas le cas, passez au réseau Wi-Fi 2.4 GHz de votre téléphone.

Ensuite, entrez le mot de passe Wi-Fi correspondant et cliquez sur Confirmer.



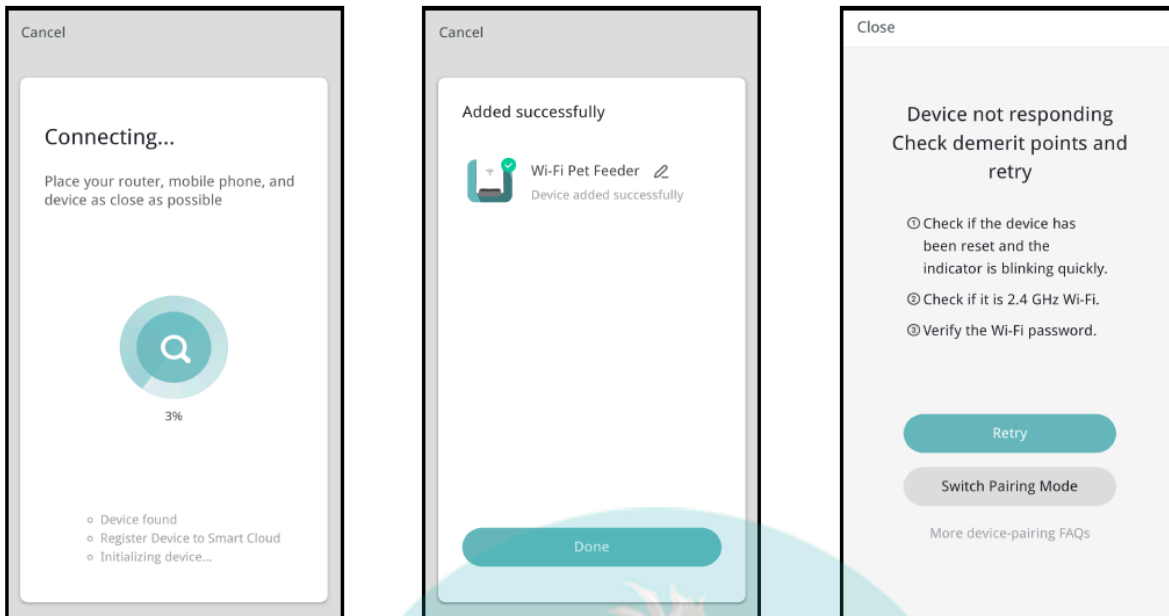
Remarques importantes :

- Choisissez un signal Wi-Fi de 2.4 GHz au lieu de 5 GHz. L'alimentation électrique ne prend pas en charge les réseaux Wi-Fi 5 GHz.
- Lorsque vous saisissez le mot de passe, n'oubliez pas qu'il faut distinguer les majuscules des minuscules.
- Choisissez un réseau Wi-Fi avec un cryptage WPA ou WPA2 plutôt qu'un cryptage WEP.
- Assurez-vous que le filtrage des adresses MAC et l'isolation des appareils sans fil sont désactivés sur votre routeur sans fil.
- L'alimentation électrique peut ne pas prendre en charge le signal Wi-Fi du répéteur sans fil. Si la connexion échoue, essayez de vous connecter au routeur sans fil.

6. L'alimentation électrique tentera alors de se connecter au réseau Wi-Fi. Une fois connecté, cliquez sur Terminer pour terminer le processus d'ajout.

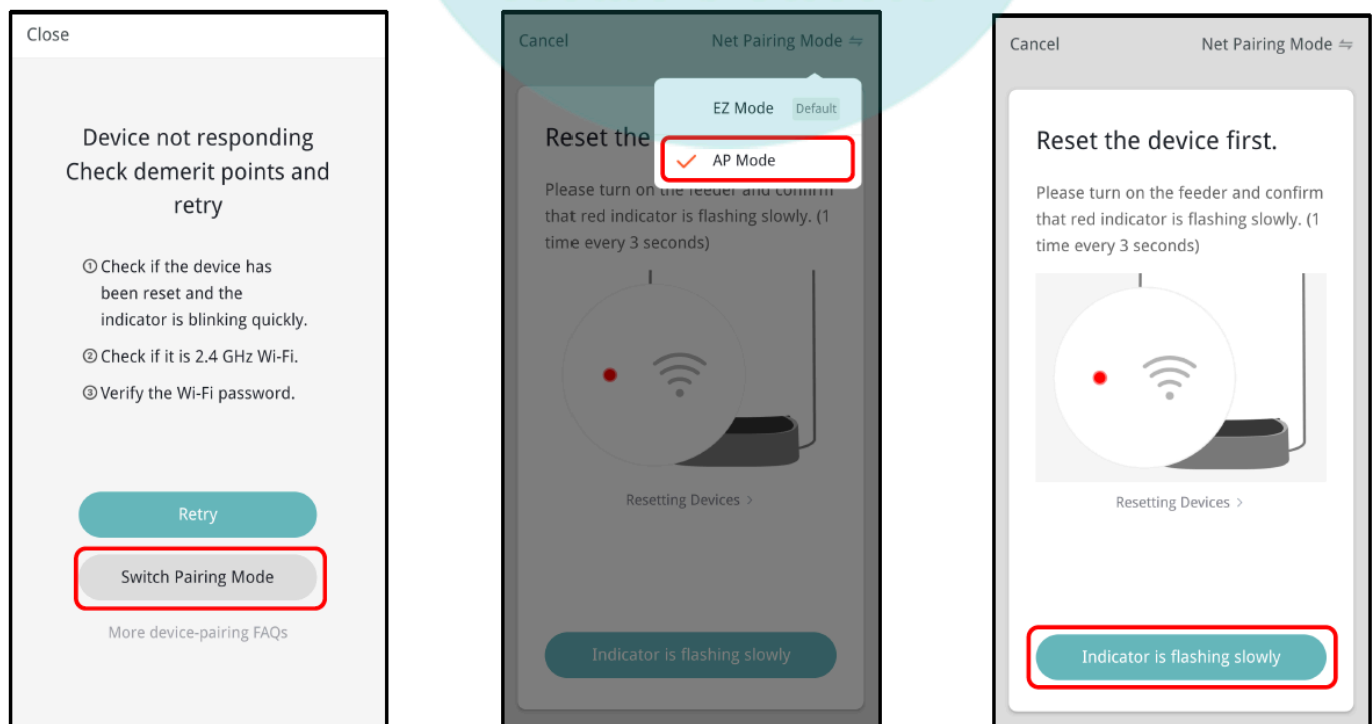
Si l'alimentation électrique ne se connecte pas, vérifiez d'abord les remarque importantes ci-dessus.

Si le bloc d'alimentation ne se connecte toujours pas, ajoutez le bloc d'alimentation en mode AP en suivant les instructions ci-dessous.

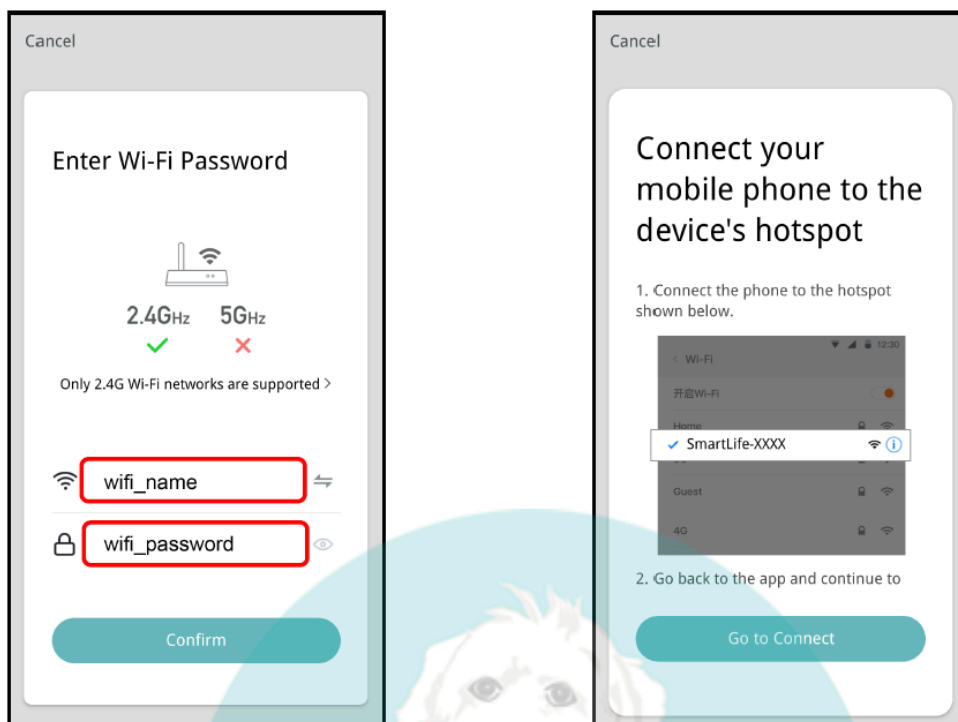


Ajout de nourriture pour animaux domestiques via le mode AP

a. Si l'alimentation électrique ne parvient pas à se connecter au réseau Wi-Fi, le mode AP est le plan B pour ajouter l'alimentation électrique. Choisissez Changer de mode d'appariement ou choisissez manuellement le mode AP dans le processus d'ajout. Vérifiez que le voyant LED clignote en ROUGE toutes les 3 secondes, puis cliquez. L'indicateur clignotera lentement.

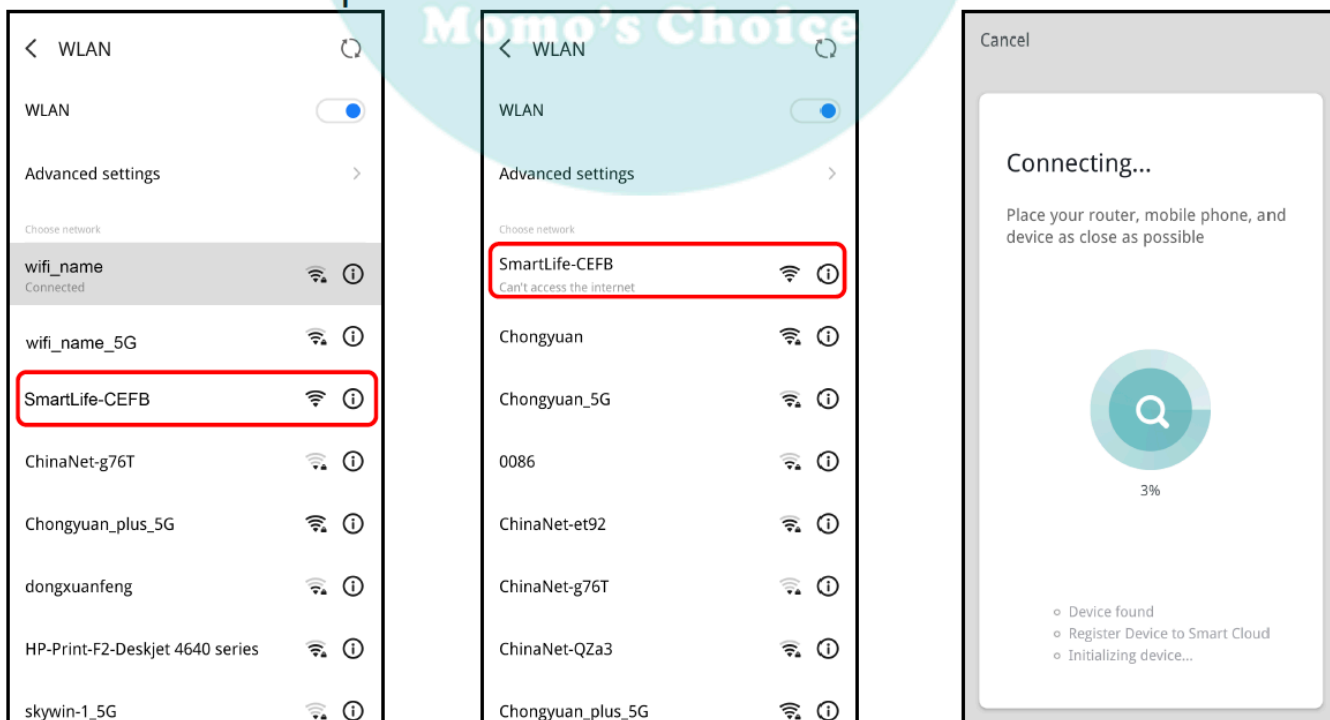


b. Vérifiez le nom du réseau Wi-Fi 2.4GHz et entrez le mot de passe comme en mode normal. Cliquez sur Confirmer et l'application vous demandera de passer de votre réseau de téléphonie mobile à un nouveau réseau transmis par votre appareil.



c. Allez dans les paramètres Wi-Fi de votre téléphone portable et connectez-vous au Wi-Fi qui commence par SmartLife. Aucun mot de passe n'est requis.

Retournez sur l'application après avoir connecté le Wi-Fi. Le processus d'ajout est le même que le mode normal décrit ci-dessus.

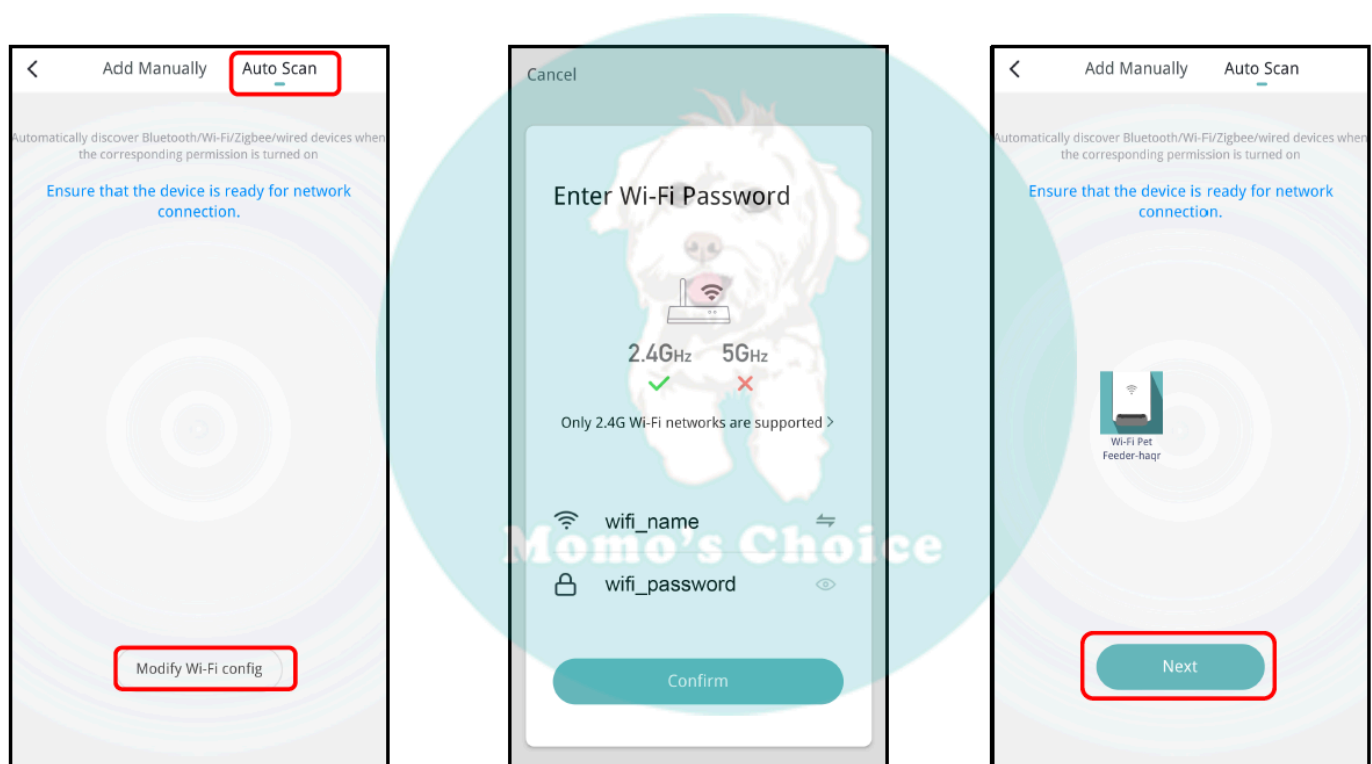


Ajoutez la mangeoire pour animaux via le mode de balayage automatique.

Notez qu'en mode de balayage automatique, un taux de réussite de 100 % de la connexion de l'alimentation électrique au réseau Wi-Fi ne peut être garanti.

Choisissez **le mode de balayage automatique** sur la page Wi-Fi de la mangeoire pour animaux et entrez le nom et le mot de passe corrects pour le réseau Wi-Fi 2.4 GHz. Assurez-vous que le voyant de l'alimentation électrique clignote rapidement en ROUGE.

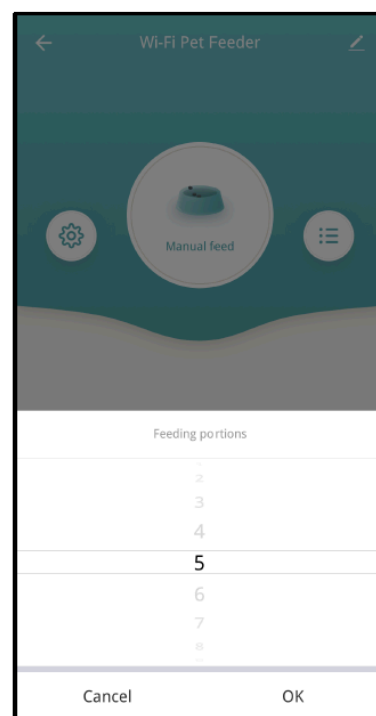
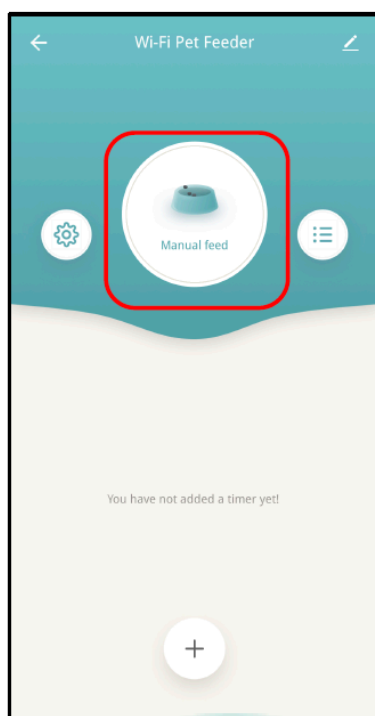
Attendez que l'adaptateur électrique se connecte au réseau Wi-Fi et apparaisse dans l'application.




Alimentation électrique

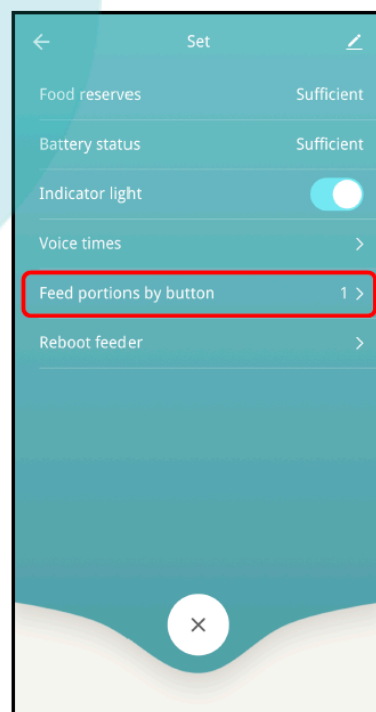
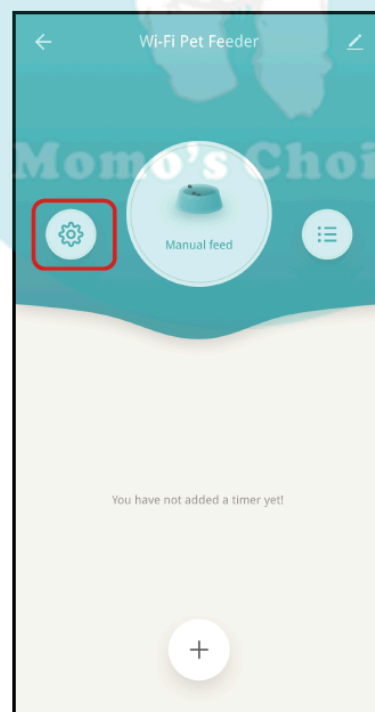
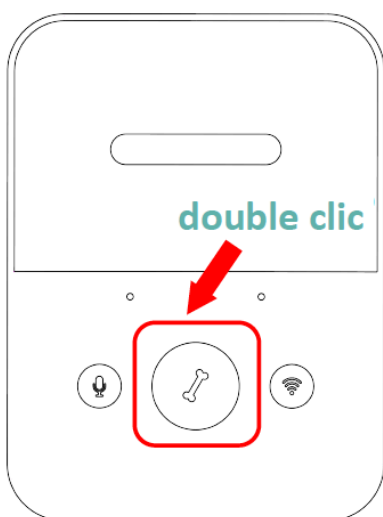
Alimentation manuelle

1. Accédez à l'interface principale de l'alimentation électrique. Cliquez sur **Alimentation manuelle**. Choisissez les portions de nourriture et cliquez sur OK. L'appareil démarrera immédiatement.



1. Vous pouvez également double-cliquer sur le bouton «Alimentation manuelle» ("Manual Power") de l'alimentation électrique pour l'alimenter manuellement. La quantité d'aliments peut être ajustée dans l'application.

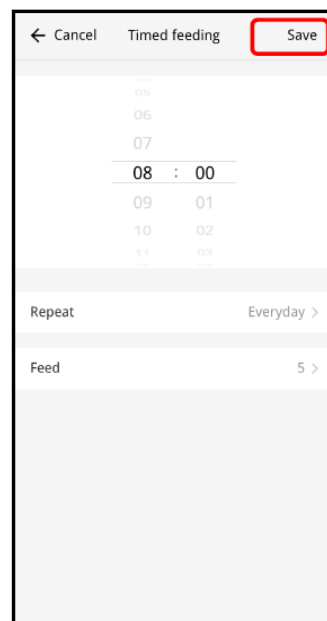
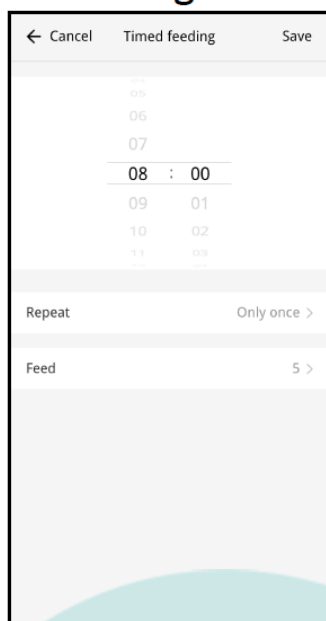
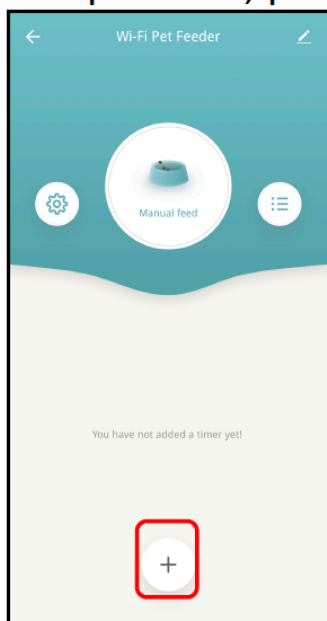
Cliquez  et définissez les portions à l'aide du bouton. En le mettant à 0, vous pouvez désactiver cette fonction.



Alimentation chronométrée

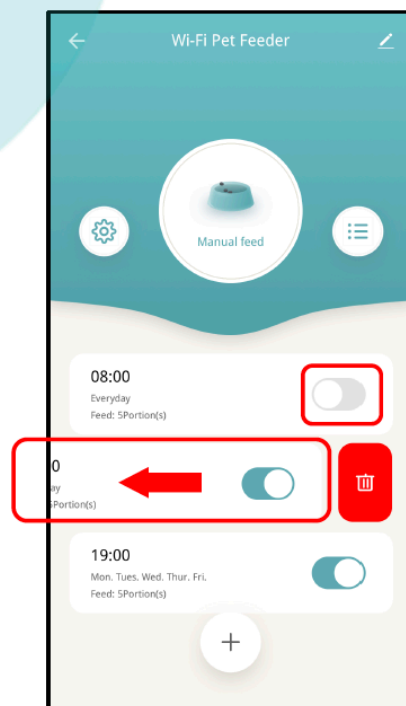
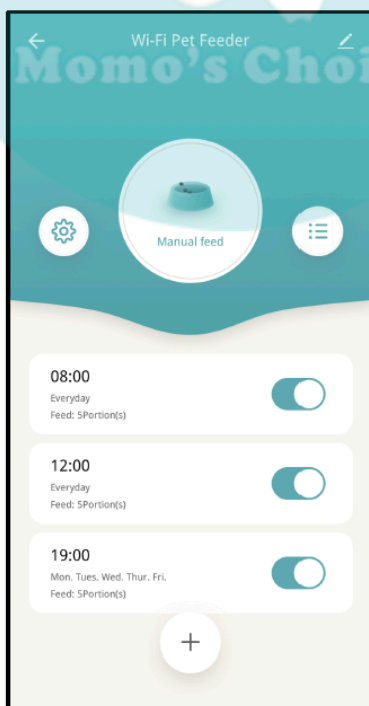
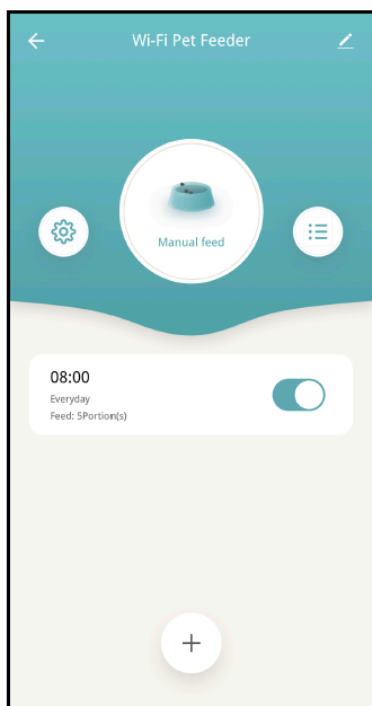
1. La mangeoire pour animaux de compagnie permet de programmer l'alimentation de portions exactes à des moments précis. Cliquez sur le bouton + dans l'application, choisissez l'heure de l'alimentation,

répétez les règles pour chaque jour de la semaine, distribuez les portions, puis cliquez sur Enregistrer.




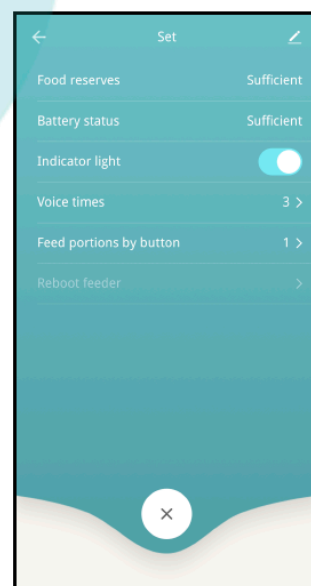
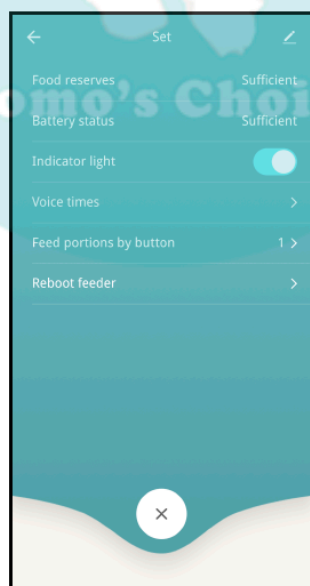
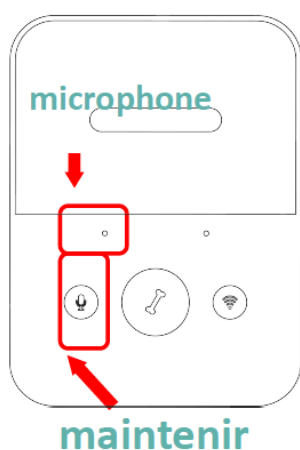
2. L'alimentation électrique permet de prendre en charge jusqu'à 15 programmes d'alimentation. Si vous avez besoin de désactiver un horaire, vous pouvez le désactiver en désactivant son interrupteur.

Vous pouvez également le supprimer en faisant glisser le programme d'alimentation vers la gauche pour accéder à l'option de suppression.



Alimentation avec enregistrement vocal

1. Afin de développer de bonnes habitudes alimentaires pour les animaux domestiques, l'alimentation électrique permet de pré-enregistrer jusqu'à 10 secondes de son, qui est diffusé pendant l'alimentation.
2. Appuyez sur le bouton d'enregistrement et maintenez-le enfoncé pendant 3 secondes jusqu'à ce que l'alimentation électrique émette un son de « goutte à goutte », puis vous pouvez commencer à parler à partir de la position du microphone. Notez que le bouton d'enregistrement doit toujours être maintenu enfoncé. Lorsque vous avez terminé l'enregistrement, relâchez le bouton, l'alimentation électrique émet deux sons de « goutte à goutte ».
3. À la fin de l'enregistrement, vous pouvez écouter l'audio enregistré en appuyant brièvement sur le bouton d'enregistrement. Si vous avez besoin de modifier l'enregistrement, enregistrez-le à nouveau. Plus vous êtes proche du microphone, plus votre voix sera forte.
4. La lecture par défaut de l'enregistrement vocal est de 3 fois. Elle peut être réglée sur 5 fois maximum. Cliquez  et réglez **les temps de parole**. En le réglant sur 0, vous pouvez désactiver la fonction de lecture audio.



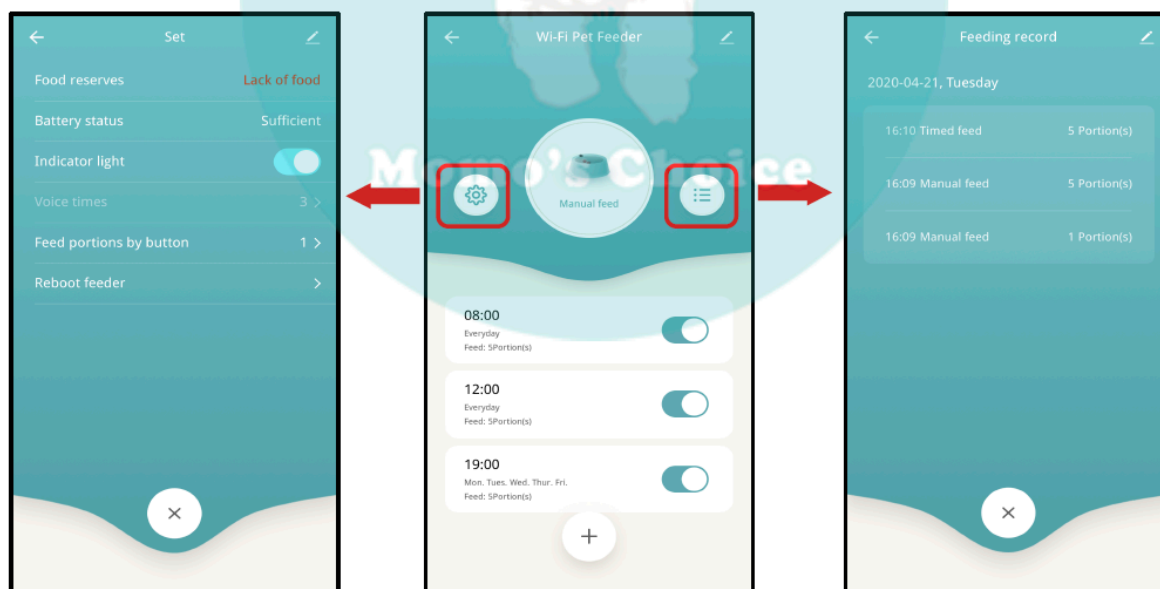
Avviso:

- a. Lorsque la mangeoire est connectée par l'intermédiaire de l'adaptateur électrique normal, l'enregistrement de la mangeoire est lu pendant l'alimentation. Il sera lu le nombre de fois défini (3/4/5 fois) jusqu'à ce que l'adaptateur électrique termine l'alimentation.

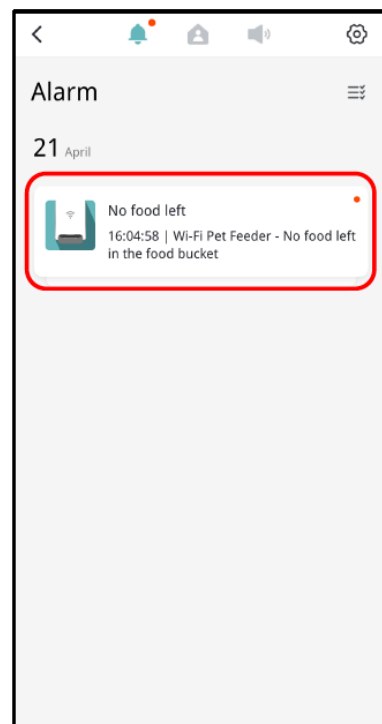
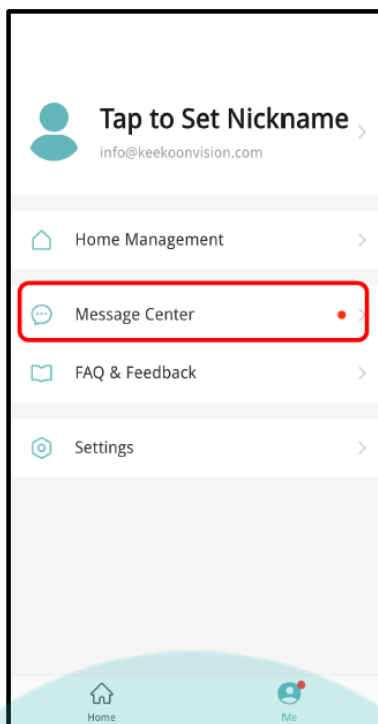
- b. Si les aliments pour animaux bloquent le plateau d'alimentation, l'animal cessera de se nourrir et attendra 10 minutes. L'enregistrement vocal sera diffusé 1 fois par minute pour appeler les animaux. Si les animaux manquent de nourriture sur le plateau, la mangeoire fonctionne comme prévu dans le plan d'alimentation. Sinon, il cessera de se nourrir si les animaux ne finissent pas de se nourrir au bout de 10 minutes. L'appareil ne fonctionnera pas tant que l'alimentation ne reprendra pas.
- c. L'enregistrement vocal ne sera pas diffusé pendant l'alimentation à l'aide du bouton.

Relevés d'alimentation et messages d'alarme

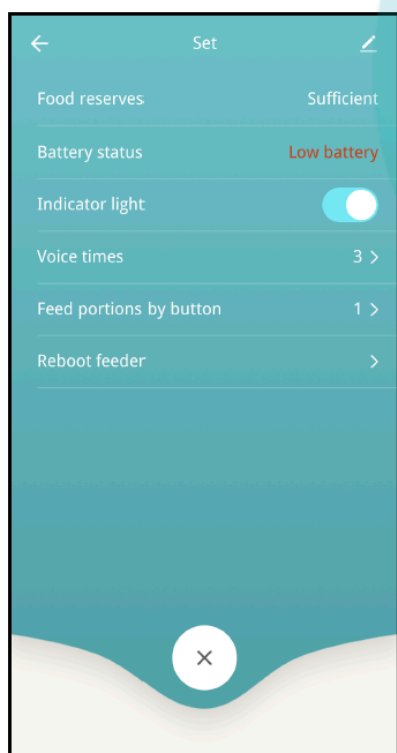
1. Après la mise sous tension, il y aura des journaux d'alimentation dans l'application. Cliquez sur # pour consulter les relevés d'alimentation. Les relevés d'alimentation des 7 derniers jours seront affichés.
2. Lorsque le niveau de nourriture est insuffisant ou nul, un message s'affiche sur la page ⚙️.



3. Les dysfonctionnements des machines comprennent un stock de nourriture faible ou épuisé, une batterie faible ou encore de la nourriture coincée dans le seau ou sur le plateau d'alimentation.
4. Lorsqu'un dysfonctionnement se produit, un message d'alerte s'affiche dans l'application. Vous pouvez consulter les messages d'alertes dans le centre de messages. Assurez-vous que les notifications de messages sont activées.




Autres Paramètres de base

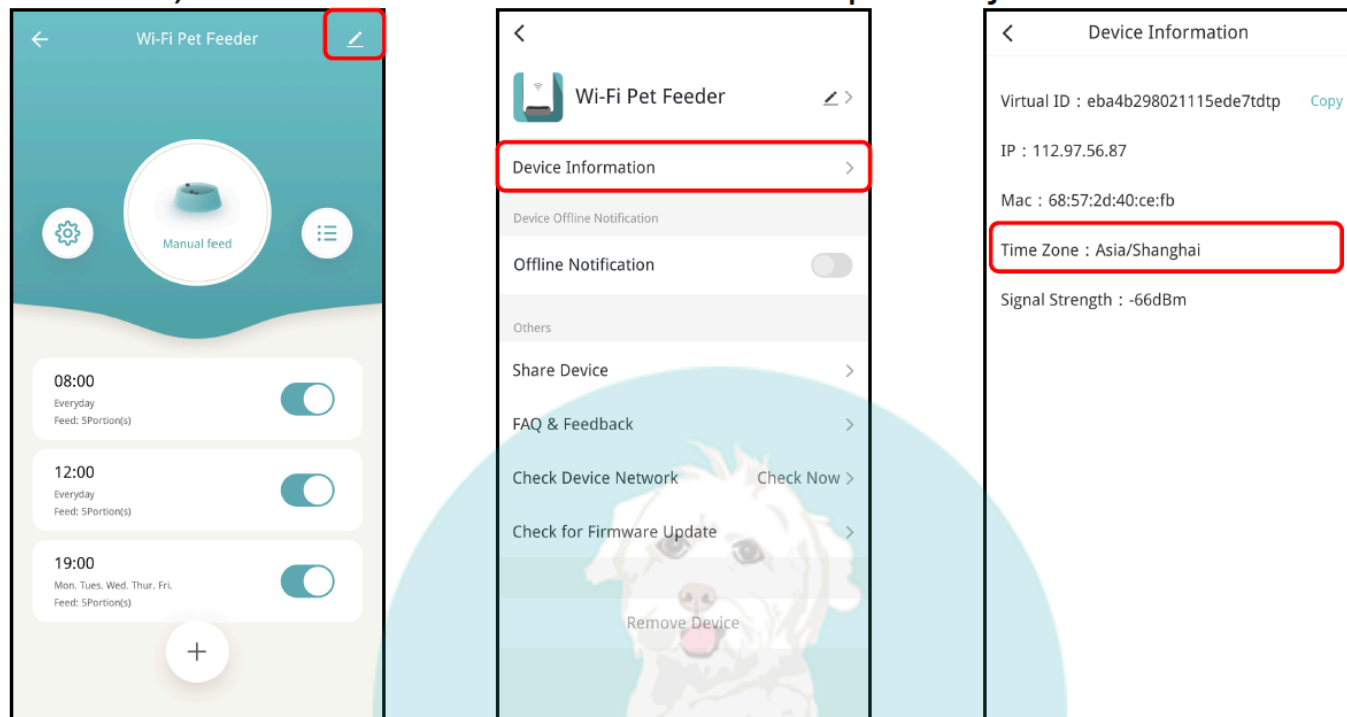


- État de la batterie: affiche l'état de la batterie.
- Voyants lumineux: allume / éteint l'indicateur lorsque l'alimentation est connectée au réseau Wi-Fi.
- Redémarrer l'alimentation: redémarrez manuellement l'alimentation.

Paramètres avancés

Cliquez  pour accéder à la page des paramètres avancés.

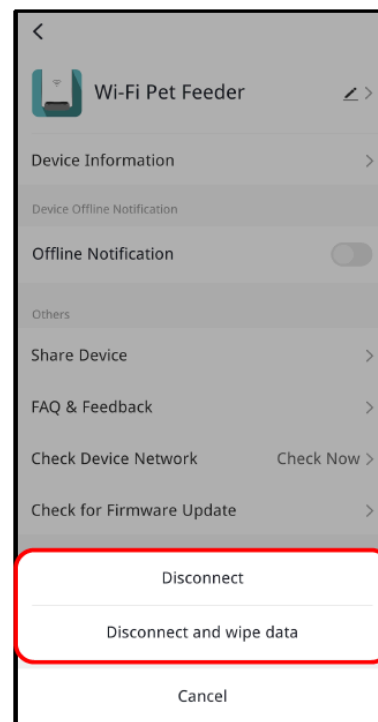
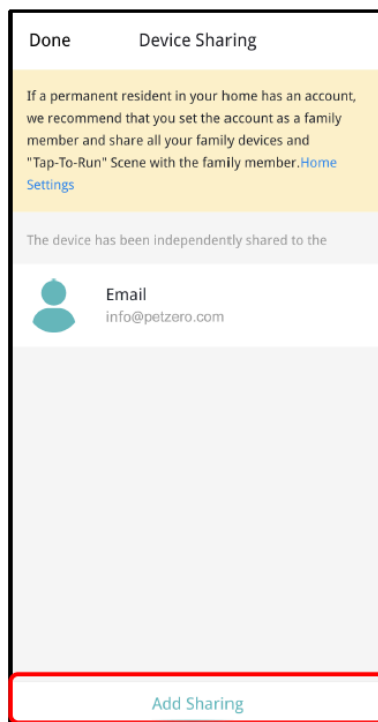
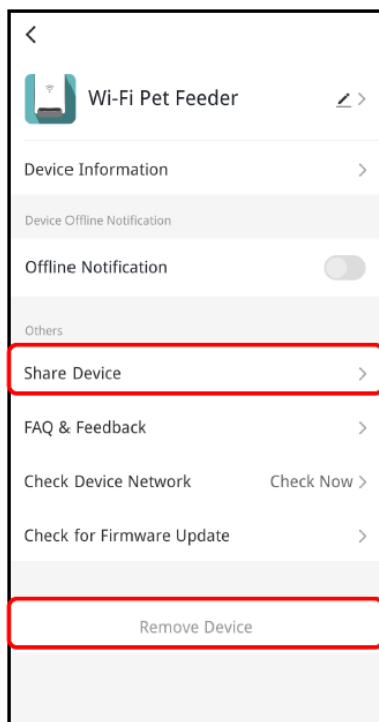
Informations sur l'appareil : Vérifiez les informations sur l'alimentation électrique. Assurez-vous que le fuseau horaire de l'alimentation électrique est correct. Il doit correspondre au fuseau horaire de votre téléphone lorsque vous ajoutez l'adaptateur secteur. Si ce n'est pas le cas, il se peut que l'alimentation électrique livre la nourriture au mauvais moment, alors retirez l'alimentation électrique et ajoutez-la à nouveau.



Notification hors ligne : lorsque l'alimentation électrique est hors ligne, une notification sera envoyée à votre téléphone portable.

Partager l'appareil : si vous souhaitez ajouter l'alimentation électrique à un autre téléphone portable, enregistrez un nouveau compte sur le nouveau téléphone portable, puis partagez l'appareil sur le nouveau compte. Assurez-vous que les deux comptes se trouvent dans le même pays ou la même région lorsque vous les enregistrez.

Supprimer l'appareil : il existe deux options qui permettent de supprimer l'appareil de l'application mais pas les paramètres de l'adaptateur électrique. Vous pouvez reconfigurer le réseau Wi-Fi de l'alimentation électrique en utilisant ces 2 options. Si vous souhaitez supprimer tous les paramètres de l'alimentation électrique, appuyez longtemps sur le bouton Wi-Fi de l'alimentation électrique jusqu'à ce que vous entendiez un bip.



Batterie

La batterie de secours est conçue comme une alternative à court terme pour les cas où l'alimentation électrique externe est interrompue. Lorsque la mangeoire fonctionne avec la batterie de secours, elle se met en mode veille et certaines fonctions sont limitées :

- Lorsque seule la batterie est présente, l'enregistrement de la voix ne sera diffusé qu'une seule fois avant de nourrir les animaux. Il ne sera pas lu pendant qu'ils se nourrissent.
- Lorsque seule la batterie est présente, la connexion Wi-Fi de l'alimentation électrique est coupée. Toutes les opérations sur l'application seront indisponibles.

Ces mesures visent à économiser l'énergie de la batterie afin de garantir que la mangeoire pour animaux puisse continuer à fonctionner pendant une longue période.

FAQ

Q1 : Pourquoi l'alimentation électrique n'a-t-elle pas pu se connecter à mon réseau Wi-Fi ?

R : Veuillez consulter les remarques importantes page 6 pour obtenir de l'aide. Vous pouvez essayer d'ajouter l'alimentation via le mode AP au lieu du mode normal et du mode de balayage automatique.

Q2 : Pourquoi l'enregistrement de l'alimentation électrique n'est-il lu qu'une seule fois ou jamais alors que je l'ai programmé plusieurs fois ?

R : Appuyez et maintenez enfoncé le bouton d'enregistrement pour enregistrer votre voix en premier. Si l'alimentation électrique ne fonctionne que sur batterie, l'enregistrement ne sera lu qu'une seule fois avant que l'alimentation électrique ne soit réactivée.

Q3 : Pourquoi l'alimentation électrique se produit-elle au mauvais moment ?

R : Vérifiez que le fuseau horaire de l'alimentation électrique est correct. Vous trouverez de l'aide concernant les informations sur les fuseaux horaires à la page 15.

Q4 : Pourquoi est-ce que je reçois constamment des alertes indiquant que des aliments bloquent le plateau d'alimentation alors que ce n'est pas le cas ?

A : Une fois que la nourriture est tombée sur le plateau, la mangeoire attend 10 minutes que l'animal mange la nourriture. Si l'animal ne vient pas manger pendant cette période, la mangeoire enverra un message indiquant que la nourriture bloque le plateau d'alimentation. Si l'animal a mangé la nourriture après ces 10 minutes, vous recevrez quand même le message. Il est également possible que la nourriture soit coincée dans la fente de distribution. Dans ce cas, nettoyez la fente de distribution.

Q5 : Pourquoi le voyant lumineux continue-t-il de clignoter après la désactivation ?

R : Pendant l'alimentation, l'indicateur LED ne peut pas être désactivé.

Q6 : Comment puis-je réinitialiser l'alimentation électrique aux paramètres par défaut de l'usine ?

R : Appuyez longuement sur le bouton des paramètres Wi-Fi pendant 3 secondes jusqu'à ce que vous entendiez un bip.



MERCI

Salut à tous, je suis Momo. Je suis né en 2009 à Pérouse, une ville du centre de l'Italie. Je me sens jeune mais je m'appelle déjà «oncle» dans le monde des chiens car je connais beaucoup de chiots.

En fait, ma vie d'animal de compagnie est assez satisfaisante avec l'amour sincère de mon propriétaire, mais j'ai une question. Comment se fait-il que les animaux de compagnie utilisent encore un bol, qui doit être rempli manuellement, pour manger alors que les amis humains bénéficient de technologies avancées telles que les smartphones, l'IoT et la 5G? Parfois, ils semblent oublier que notre petit ventre est vide quand ils sont pressés.

Je rêve d'une meilleure vie pour mon animal: je porte un collier intelligent, qui permet à ma propriétaire de voir mon état et mon activité, tandis qu'elle porte un bracelet intelligent pour faire attention à l'exercice et à la fréquence cardiaque. Que diriez-vous que le propriétaire utilise une toilette intelligente qui se draine et sèche automatiquement et que son chat utilise un bac à litière autonettoyant grâce aux capteurs automatiques? J'aimerais aussi boire l'eau de la fontaine filtrée pendant que mon propriétaire boit de l'eau plate pure. C'est également très cool que la propriétaire n'oublie jamais de nourrir son animal en utilisant une mangeoire intelligente.

Oui! Je crois que les technologies avancées peuvent offrir plus de commodité et d'efficacité aux animaux de compagnie et aux propriétaires. Je suis certain que tous les autres «Momo» dans le monde sont également impatients de profiter d'une vie meilleure et remplie de technologies de pointe.

