





ANNO 2024

REPORT DI SOSTENIBILITÀ

 www.isolcoperture.net  info@isolcoperture.net

CAPITOLO 1

La nostra storia

| 6

CAPITOLO 2

Assetto e governance

| 16

CAPITOLO 3

Il piano di sostenibilità e l'analisi di materialità

| 26

CAPITOLO 4

La sostenibilità economica

| 38

CAPITOLO 5

Sostenibilità ambientale

| 46

CAPITOLO 6

L'aspetto sociale di filiera

| 58

CAPITOLO 7

Indice GRI

| 76

GENTILI STAKEHOLDER



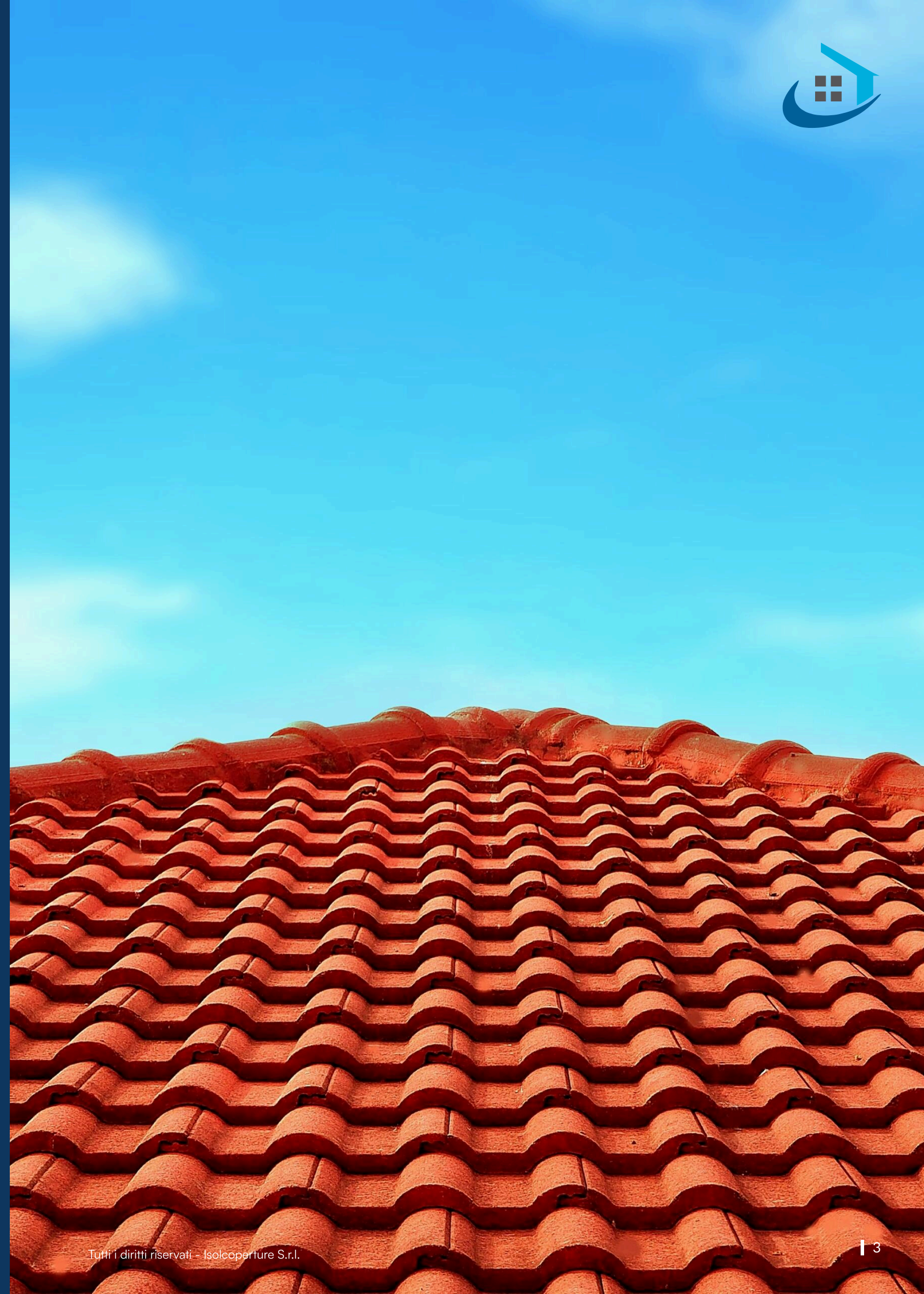
siamo lieti di presentarvi la seconda rendicontazione non finanziaria di Isolcoperture S.r.l. , relativa all'anno 2024. Questo documento rappresenta un nuovo passo nel percorso di trasparenza, responsabilità e sostenibilità che la nostra azienda ha intrapreso con convinzione, consapevole del ruolo che un'impresa come la nostra può e deve avere nel contesto economico, sociale e ambientale in cui opera. Nel corso dell'anno, abbiamo proseguito con impegno nella promozione di pratiche sostenibili in tutte le aree della nostra attività, dalla progettazione alla fornitura e installazione di sistemi di impermeabilizzazione e coibentazione civile e industriale, ponendo sempre maggiore attenzione all'efficienza dei processi, alla qualità del servizio e alla sicurezza dei nostri collaboratori. La sostenibilità per Isolcoperture non è un obiettivo isolato, ma un principio guida che orienta le nostre scelte quotidiane, nella consapevolezza che la crescita economica può essere duratura solo se accompagnata dal rispetto per le persone, l'ambiente e la comunità locale. Guardando al futuro, abbiamo definito obiettivi concreti per il 2025, che rappresentano l'evoluzione naturale del percorso intrapreso:

- **introdurre una policy per la compliance e un Codice Etico aziendale, a garanzia di una condotta trasparente, corretta e conforme ai principi di responsabilità sociale;**
- **rafforzare il welfare aziendale attraverso l'introduzione di un sistema di fringe benefit a sostegno del benessere dei nostri dipendenti;**
- **continuare a sostenere il territorio che ci ospita, rinnovando il contributo alla manifestazione cittadina Palla Grossa e la distribuzione di biglietti gratuiti, per favorire la partecipazione e la coesione della comunità;**
- **potenziare ulteriormente il sistema dei controlli, diretti e indiretti, sul lavoro, per garantire la piena conformità e il rispetto dei diritti dei lavoratori lungo tutta la nostra catena operativa.**

Tutti questi impegni confermano la volontà di Isolcoperture di consolidare un modello di impresa responsabile, capace di creare valore condiviso nel tempo. Desideriamo ringraziare sinceramente i nostri collaboratori, che con dedizione e professionalità rendono possibile il raggiungimento dei nostri obiettivi, e tutti gli stakeholder (clienti, fornitori, partner e comunità locali) per il loro costante supporto, la fiducia e i suggerimenti che ogni giorno ci aiutano a migliorare. Con il vostro contributo continueremo a costruire un futuro fondato su qualità, etica e sostenibilità, rafforzando il legame tra impresa, persone e territorio.

Con gratitudine,

Laura Giuntini, Legale Rappresentante





NOTA METODOLOGICA

Per la redazione di questo secondo Report di Sostenibilità sono stati presi come riferimento i principali ambiti tematici e gli indicatori previsti dalle linee guida internazionali di rendicontazione, con particolare attenzione agli Standard GRI 2021, utilizzati per descrivere in modo qualitativo e quantitativo il profilo di sostenibilità ambientale, sociale, economico e di governance dell'azienda. Il perimetro di rendicontazione comprende esclusivamente Isolcoperture S.r.l. e fa riferimento all'anno solare 2024, confermando la periodicità annuale del documento. Per il calcolo del Valore Aggiunto si è seguito l'approccio definito dal GBS. Nell'ambito del processo di rendicontazione, è stata inoltre condotta un'attività di Stakeholder Engagement che ha coinvolto dipendenti e diversi portatori di interesse, con l'obiettivo di individuare e definire i temi materiali più rilevanti. Infine, sono state messe in evidenza le connessioni tra gli impegni aziendali e i 17 Obiettivi di Sviluppo Sostenibile (SDGs) delle Nazioni Unite, al fine di allineare le strategie di Isolcoperture a una prospettiva di crescita responsabile e condivisa.

100%

dei contratti collettivi di lavoro applicati

100%

dei lavoratori a tempo indeterminato

52%

del valore aggiunto generato ai dipendenti

0%

infortuni gravi sul lavoro

CAPITOLO 1

La nostra storia



Il contesto di riferimento

Il settore dei sistemi di impermeabilizzazione e coibentazione – che comprende la progettazione, fornitura e installazione di soluzioni per garantire l'impermeabilità e l'isolamento termico/acustico di edifici civili e industriali – in Italia si colloca all'interno di un mercato edilizio e infrastrutturale che sta attraversando fasi complesse e differenziate.

Alcuni elementi chiave del contesto:

- Anche se il segmento dell'“involucro edilizio” (serramenti, facciate, rivestimenti) mostra un rallentamento nel residenziale (-4,2% nel 2024) e una crescita moderata nel non-residenziale (+5,3%) in Italia, questo pone sfide ma anche spazi di crescita per i fornitori di sistemi che supportano l'isolamento termico e la protezione strutturale.
- Sul piano globale, il mercato dei sistemi di impermeabilizzazione è in forte espansione, con proiezioni che indicano una crescita a CAGR intorno al 5-7% nei prossimi anni.
- La sostenibilità e la transizione energetica sono sempre più integrate nei processi edilizi: in Italia, ad esempio, oltre il 64% delle imprese dichiara di acquistare materie prime o semilavorati rinnovabili o prodotti in modo sostenibile, e oltre il 51% ha modelli di business orientati alla circolarità.
- Nel mercato specifico delle membrane impermeabilizzanti, emergono prodotti più “verdi” e ad alte prestazioni: nel 2024 circa il 53% dei nuovi prodotti globali comprendeva membrane ecologiche o a basso tenore di composti organici volatili (COV).

In sintesi, il settore in cui opera un'azienda come la nostra combina una richiesta stabilmente presente (protezione dell'edificio da umidità, infiltrazioni, coibentazioni termiche) con una crescente pressione verso soluzioni più performanti, sostenibili e con ciclo di vita più lungo.

Opportunità legate alla sostenibilità

Dal punto di vista della sostenibilità ci sono varie leve che possono favorire crescita, differenziazione e valore:

- Sempre maggiore interesse verso materiali a basso impatto ambientale, riciclabili o derivati da materie seconde, che consentono di rispondere alle esigenze normative e di mercato (economia circolare).
- L'adozione di soluzioni che migliorano l'efficienza energetica dell'edificio (coibentazioni più efficaci, riduzione dei ponti termici, ecc.) diventa un elemento distintivo.
- L'integrazione di sistemi impermeabilizzanti con coibentazioni e involucri efficienti, abilitando un'offerta più completa “impermeabilizzazione + isolamento”, può dare vantaggio competitivo.
- La crescente domanda nel comparto non-residenziale (terziario, industriale, infrastrutture) rappresenta un'opportunità in quanto spesso questi segmenti richiedono interventi più specializzati.
- Incentivi e normative europee/nazionali, anche se variabili, continuano a muovere il mercato verso edifici più sostenibili e dotati di prestazioni migliori.



Minacce e criticità

Allo stesso tempo, ci sono alcune minacce e sfide da considerare:

- Il mercato residenziale in Italia mostra segni di contrazione, in parte per la fine o la riduzione dei grandi incentivi fiscali della riqualificazione energetica, il che può ridurre domanda in alcuni segmenti.
- Il costo crescente delle materie prime, dell'energia e della logistica può comprimere margini e rendere più difficile l'adozione di materiali più innovativi o costosi.
- La complessità normativa e l'evoluzione delle certificazioni ambientali e degli standard (ad esempio per involucro, isolamento, sostenibilità) comportano un impegno crescente in termini di competenze, progettazione, documentazione.
- Se l'azienda non riesce a innovarsi, restando con soluzioni tradizionali, rischia di essere superata da concorrenti che offrono sistemi “verdi” o “premium” (alta prestazione, durabilità, basso impatto, manutenzione ridotta).
- Il contesto macro-economico incerto (inflazione, tassi d'interesse, costi di finanziamento) può ridurre gli investimenti in nuovi progetti e in ristrutturazioni più articolate.

Trend da monitorare

- La progressiva transizione verso edifici sempre più efficienti e verso soluzioni integrate (coibentazione + impermeabilizzazione + isolamento acustico) come standard.
- La diffusione di materiali e prodotti con caratteristiche “green” (materie riciclate, basso COV, lunga durata) che diventano richiesti non solo per gli edifici premium, ma sempre più per la massa.
- La spinta verso il segmento non-residenziale industriale/infrastrutturale, dove la domanda appare più robusta e le prestazioni richieste più elevate.
- L'adozione crescente di soluzioni digitali/“smart” legate alla manutenzione, al monitoraggio delle prestazioni di involucri ed edifici, che possono rappresentare un valore aggiunto.
- La necessità di adattarsi alle nuove normative europee/italiane in tema di efficienza energetica, circolarità, durabilità e responsabilità ambientale.



Verso un cultura sostenibile integrata

Per Isolcoperture, la sostenibilità non è un aspetto accessorio, ma una leva strategica che orienta le decisioni aziendali e rafforza la competitività sul mercato. In un settore come quello dei sistemi di impermeabilizzazione e coibentazione civile ed industriale, caratterizzato da un'evoluzione costante delle normative, da una crescente attenzione alla riduzione degli impatti ambientali e dalla richiesta di soluzioni sempre più efficienti, il Piano di Sostenibilità aziendale diventa una componente strutturale del modello di business. L'azienda opera in un ecosistema complesso, in cui gli stakeholder – clienti, dipendenti, fornitori, partner commerciali, istituzioni e comunità locali – rivestono un ruolo centrale. Isolcoperture riconosce la necessità di mantenere un dialogo trasparente e costruttivo con tutti loro, rispondendo in maniera proattiva alle esigenze e alle aspettative che emergono dal contesto economico e sociale.

L'impegno alla sostenibilità si traduce in:

- **Rispetto delle normative nazionali e internazionali**, con un monitoraggio costante degli standard tecnici e ambientali;
- **Investimenti in ricerca e sviluppo**, per anticipare i trend del settore e proporre prodotti ad alta efficienza energetica e basso impatto ambientale;
- **Attenzione al capitale umano**, garantendo un ambiente di lavoro sicuro, inclusivo e orientato alla crescita professionale;
- **Responsabilità verso il territorio e la comunità**, attraverso la riduzione delle emissioni, la gestione responsabile delle risorse e il miglioramento delle performance ambientali.

La visione e la missione aziendale rappresentano la bussola di questo percorso:

| Mission

Sviluppare soluzioni innovative, semplificare i processi e utilizzare nuovi sistemi per realizzare soluzioni, sicuri ed efficienti, capaci di migliorare le prestazioni termiche e ridurre l'impatto ambientale.

| Vision

Essere sempre più concentrati sulle esigenze del cliente, creando valore e rafforzando la fiducia attraverso prodotti e servizi affidabili.

Con questa prospettiva, Isolcoperture si impegna a costruire un modello di impresa integrato e sostenibile, capace di unire innovazione tecnologica, responsabilità sociale e rispetto dell'ambiente, ponendosi come partner di fiducia nel lungo periodo per tutti i suoi stakeholder.





IL MERCATO E I SERVIZI

Isolcoperture opera da anni nel settore della progettazione, fornitura e installazione di sistemi di impermeabilizzazione e coibentazione civile e industriale, distinguendosi per competenza, affidabilità e attenzione alla sostenibilità ambientale.

L'azienda offre un'ampia gamma di servizi che comprendono:

- **Impermeabilizzazioni civili e industriali;**
- **Isolamenti termo-acustici ad alte prestazioni;**
- **Coperture generali e sistemi ventilati;**
- **Lavori di lattoneria in rame e metalli affini;**

Parallelamente, Isolcoperture svolge attività di vendita all'ingrosso di materiali isolanti e impermeabilizzanti per l'edilizia, oltre al commercio al dettaglio di combustibili, consolidando così una filiera completa che integra fornitura, posa e distribuzione. Questa versatilità operativa consente all'azienda di rispondere in modo rapido e puntuale alle esigenze di un mercato sempre più complesso, fornendo un servizio integrato capace di garantire qualità, sicurezza e sostenibilità.

Certificazioni e Prospettive Future

Isolcoperture è in possesso della certificazione SOA OS8 (seconda categoria), che attesta la capacità di eseguire opere di impermeabilizzazione con elevati standard tecnici e qualitativi, anche in ambito pubblico fino ad un importo lavori pari ad euro 516.000. In un'ottica di continuo miglioramento, l'azienda ha pianificato per il 2025 l'ottenimento delle seguenti certificazioni di sistema:

- ISO 9001 – Gestione della Qualità;
- ISO 14001 – Gestione Ambientale;
- ISO 37001 – Gestione per la Prevenzione della Corruzione.

Questi riconoscimenti consolideranno ulteriormente la reputazione dell'impresa, rafforzando la trasparenza gestionale, l'efficienza organizzativa e l'impegno verso la tutela dell'ambiente.



Fornitori e Clienti

La rete dei fornitori di Isolcoperture è costituita prevalentemente da aziende italiane, con una piccola quota di partner europei. La maggior parte dei materiali impiegati per impermeabilizzazione e isolamento proviene da multinazionali del settore, selezionate per l'affidabilità, la qualità dei prodotti e la conformità agli standard ESG.

La clientela è diversificata e comprende:

- **Enti pubblici (tra cui Tribunale di Prato, Provincia di Prato – Settore Istruzione Scolastica, e vari Comuni toscani e limitrofi);**
- **Committenze industriali e commerciali;**
- **Condomini e privati;**
- **Imprese costruttrici, in misura minore.**

Il Percorso verso la Sostenibilità

Nel 2023 Isolcoperture ha avviato un percorso strutturato di sostenibilità ESG, con l'obiettivo di creare valore non solo economico, ma anche sociale e ambientale.

Questa scelta risponde a un duplice obiettivo strategico:

- **Allinearsi agli standard richiesti da fornitori multinazionali e clienti pubblici, sempre più attenti ai criteri ambientali, sociali e di governance;**
- **Accrescere l'attrattività verso investitori, istituti di credito e partner industriali, che privilegiano realtà trasparenti, etiche e sostenibili.**

L'impegno per la sostenibilità è diventato parte integrante del modello di business, orientando scelte tecniche, gestionali e relazionali e promuovendo una cultura aziendale basata su responsabilità, innovazione e rispetto del territorio.





Servizi Tecnici e Soluzioni Innovative

Impermeabilizzazioni: Durabilità e Sostenibilità

L'acqua è tra i principali fattori di degrado edilizio. Isolcoperture realizza interventi di impermeabilizzazione avanzata per coperture, fondazioni e strutture complesse, impiegando materiali certificati di Membrane Sintetiche, Guaine Bituminose e Guaine Liquide, garantendo la tracciabilità di ogni prodotto mediante codici di produzione e schede tecniche. Ogni intervento è progettato per assicurare la protezione delle strutture e al tempo stesso contribuire al miglioramento dell'efficienza energetica dell'edificio, riducendo dispersioni termiche fino al 30% e favorendo il risparmio energetico complessivo.

Tra le principali tipologie di lavorazioni:

- Impermeabilizzazioni sintetiche in PVC, TPO, EPDM;
- Impermeabilizzazioni bituminose (APP, SBS, PAO);
- Impermeabilizzazioni liquide elasto-cementizie e resinose;
- Opere speciali come biolaghi, fitodepurazione e piscine.

Coperture e Isolamenti: Efficienza e Comfort

I sistemi di impermeabilizzazione progettati da Isolcoperture integrano funzionalità, elevata resistenza, durabilità e sostenibilità. L'azienda realizza tetti ventilati, coperture verdi e sistemi coibentati con materiali eco-compatibili, garantendo comfort termico e contribuendo a ridurre l'impatto ambientale degli edifici.

Le soluzioni comprendono:

- Sistemi di impermeabilizzazione certificati e garantiti 15 anni;
- Sistemi di copertura ventilata in legno;
- Tetti verdi e giardini pensili, per isolamento naturale e rigenerazione urbana;
- Rivestimenti metallici in rame, alluminio e acciaio per coperture di pregio.

Un Circolo Virtuoso tra Innovazione e Ambiente

Ogni progetto firmato Isolcoperture nasce dall'incontro tra tecnica, innovazione e rispetto per l'ambiente. L'impiego di materiali certificati e sostenibili, la tracciabilità dei processi produttivi e la qualità delle lavorazioni rappresentano il cuore della filosofia aziendale. L'obiettivo è costruire coperture che proteggono e durano nel tempo, riducendo al contempo le emissioni di CO2 e l'impatto ambientale complessivo delle costruzioni. In questo modo, Isolcoperture contribuisce attivamente alla transizione ecologica del settore edilizio, promuovendo un futuro più efficiente, sicuro e sostenibile per le comunità in cui opera.



CAPITOLO 2

Assetto e governance



ASSETTO E GOVERNANCE

La governance di Isolcoperture si fonda su un modello di gestione snello, capace di coniugare tradizione, visione imprenditoriale e responsabilità. Il Consiglio di Amministrazione (CdA) rappresenta il massimo organo decisionale e riveste un ruolo strategico nella definizione delle linee guida aziendali. La sua attività è orientata a garantire una crescita solida e innovativa, con la sostenibilità come principio cardine di ogni scelta e sviluppo futuro.

La composizione del CdA riflette le diverse aree chiave dell'impresa, assicurando una visione integrata e sinergica:

- **Giuntini Simone** – Presidente del CDA
- **Giuntini Laura** – Vice Presidente del CDA

Una governance orientata alla sostenibilità

La conduzione integrata rappresenta un elemento distintivo e strategico per Isolcoperture. L'approccio delle deleghe favorisce una visione a lungo termine, la continuità dei valori, una maggiore prossimità con il territorio e una gestione diretta e responsabile delle risorse aziendali. Questo modello consente di prendere decisioni rapide ma ponderate, mantenendo alto il livello di attenzione alla qualità, alla sostenibilità ambientale e al benessere delle persone coinvolte nell'attività.

Il CDA è responsabile in prima persona della definizione degli indirizzi strategici aziendali, incluso l'orientamento verso la transizione ecologica e l'efficienza energetica nel settore estrattivo. La responsabilità della gestione degli impatti economici, ambientali e sociali ricade integralmente sul CDA stesso, che ne monitora l'evoluzione, adottando scelte coerenti con i valori familiari di onestà, impegno e rispetto del lavoro.





ASSETTO E GOVERNANCE

Giuntini Simone e Giuntini Laura

sono entrambi titolari dei poteri di ordinaria e straordinaria amministrazione, inclusa la gestione dei conti correnti bancari e la sottoscrizione di documenti e modelli fiscali.

Per gli atti di straordinaria amministrazione di particolare rilevanza, è prevista la preventiva autorizzazione congiunta di tutti i soci, a garanzia di trasparenza e collegialità nelle decisioni strategiche.

Giuntini Simone

È responsabile, in via esclusiva, delle attività legate alla cantieristica, alla gestione dei rapporti di lavoro e alla sicurezza sul lavoro. Coordina le operazioni tecniche e organizzative dei cantieri, assicurando il rispetto delle normative vigenti e la corretta applicazione delle misure di tutela della salute e della sicurezza dei lavoratori.

Giuntini Laura

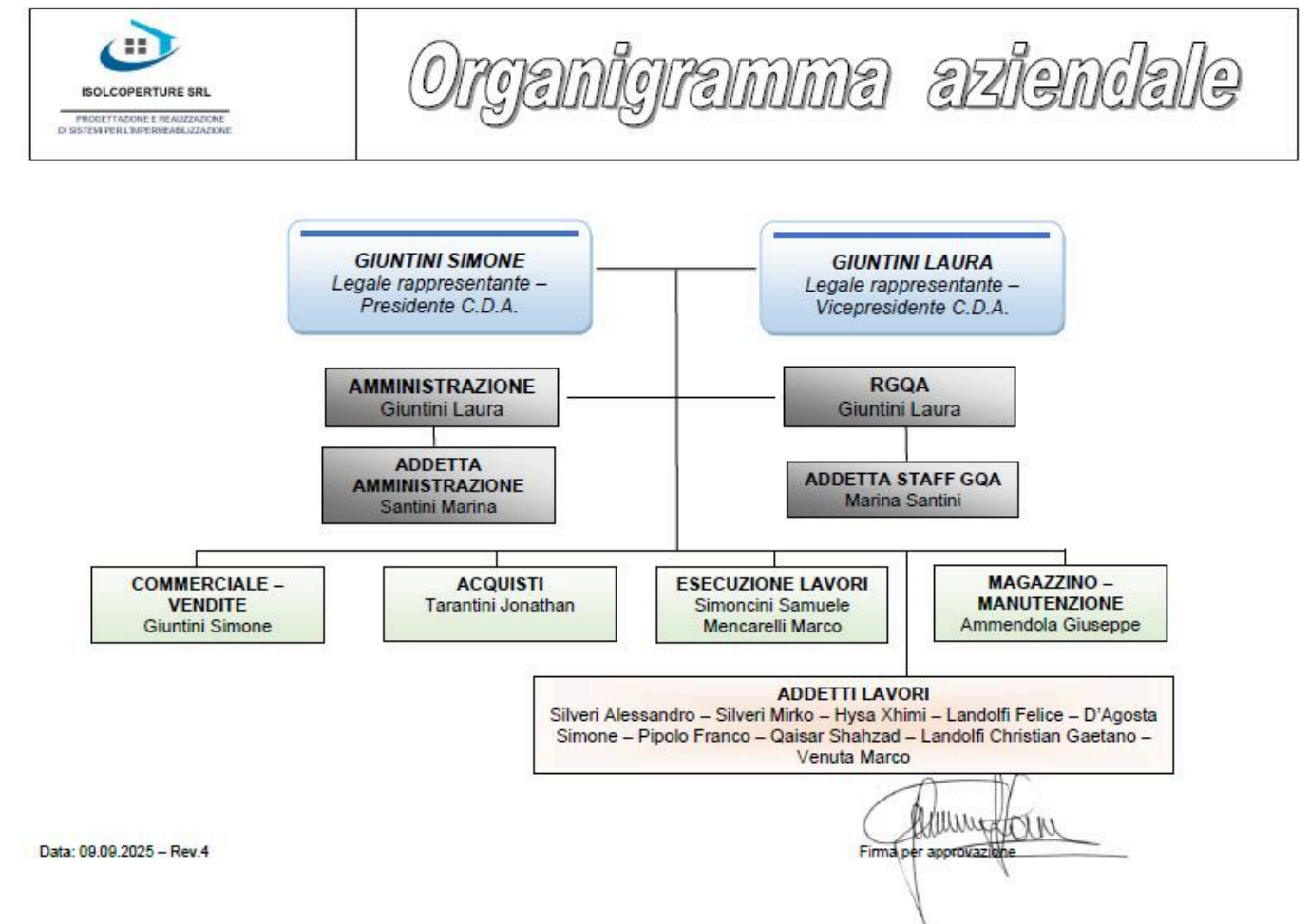
È responsabile, in via esclusiva, della contabilità sociale e della gestione amministrativa e immobiliare dell'impresa.

In qualità di socio e legale rappresentante, Giuntini Laura definisce inoltre le modalità di coinvolgimento degli stakeholder nell'ambito del processo di analisi di materialità, considerato un passaggio strategico nella definizione e nell'evoluzione del percorso di sostenibilità aziendale.

La responsabilità di rivedere, validare e approvare le informazioni non finanziarie, inclusi i temi materiali individuati, è anch'essa in capo al legale rappresentante.

Entrambi i membri della direzione percepiscono una retribuzione fissa, stabilita annualmente tramite verbale dell'Assemblea dei Soci, nel rispetto dei principi di equità e proporzionalità rispetto alle responsabilità e ai ruoli ricoperti.

Di seguito l'organigramma aziendale:





Dialogo con gli stakeholder e sostenibilità

In linea con i principi di trasparenza e ascolto, il CDA coinvolge gli stakeholder esterni e interni esclusivamente durante il processo di analisi di materialità, al fine di raccogliere visioni, priorità e aspettative. I risultati di questo confronto rappresentano un input fondamentale per la definizione del piano di sostenibilità dell'azienda, contribuendo alla pianificazione degli obiettivi ESG.

Il CDA ha il compito di rivedere, approvare e validare tutte le informazioni raccolte per la redazione del Bilancio di Sostenibilità, garantendone l'accuratezza, la coerenza con le attività operative e la rispondenza ai principi di rendicontazione riconosciuti.

Processi decisionali, controllo e trasparenza

La struttura così definita favorisce un dialogo continuo tra i soci, che supportano il CDA nelle fasi di verifica delle scelte strategiche più rilevanti; la partecipazione attiva della compagine sociale assicura un controllo interno equilibrato e partecipato, senza interferenze esterne e senza alcun conflitto di interessi.

CONFORMITÀ A LEGGI E REGOLAMENTI	2022	2023	2024
Numero totale di casi significativi di non conformità	7	17	2
Numero totale di casi significativi di non conformità in cui si è dovuto pagare sanzioni pecuniarie	2	0	1
Numero totale di casi significativi di non conformità in cui non si è dovuto pagare sanzioni pecuniarie	0	0	0



Sistema di Controllo di Gestione ESG: una Visione Orientata al Futuro

Consolidando il proprio impegno verso una governance responsabile e sostenibile, Isolcoperture ha deciso di adottare un avanzato sistema di controllo di gestione ESG (Environmental, Social & Governance), operativo a partire dal prossimo anno. Questo strumento rappresenta una tappa cruciale nel percorso di crescita dell'azienda e consentirà di monitorare in modo sistematico le performance in materia di sostenibilità, raccogliendo dati e indicatori chiave per una valutazione oggettiva e continua.

I principali benefici attesi dall'introduzione del sistema ESG includono:

- **Maggiore trasparenza e comunicazione:** la possibilità di rendicontare in maniera chiara e affidabile le performance ESG, rafforzando la fiducia di partner, clienti e comunità locali.
- **Ottimizzazione delle risorse:** monitoraggio degli impatti ambientali per ridurre sprechi, migliorare l'efficienza e contenere l'impronta ecologica.
- **Mitigazione dei rischi e resilienza:** capacità di anticipare e gestire criticità derivanti da cambiamenti normativi e sfide climatiche, adottando strategie di adattamento proattive.
- **Valorizzazione delle persone:** attenzione a benessere, parità di genere e inclusione, promuovendo una cultura aziendale che mette al centro i dipendenti.

L'introduzione del controllo di gestione ESG testimonia la visione lungimirante di Isolcoperture, che ha scelto di intraprendere un percorso di miglioramento continuo per coniugare competitività e responsabilità. Un approccio che rafforza la crescita sostenibile dell'impresa e la posiziona come modello di riferimento nel settore idrotermosanitario.

APPLICAZIONE CONTRATTI COLLETTIVI	2022	2023	2024
	100%	100%	100%



Investimenti 2024 e Impegno verso la Sostenibilità

Nel corso del 2024 Isolcoperture ha confermato concretamente il proprio impegno verso la sostenibilità e il miglioramento continuo delle proprie performance aziendali, proseguendo nel percorso avviato negli anni precedenti in materia di responsabilità ambientale, sociale e gestionale (ESG). Gli investimenti realizzati nel periodo testimoniano una visione strategica orientata all'innovazione, alla digitalizzazione dei processi, alla formazione manageriale e alla riduzione dell'impatto ambientale, con particolare attenzione all'efficienza energetica e alla modernizzazione del parco mezzi aziendale.

Principali investimenti effettuati nel 2024

- **Attivazione del controllo ESG e redazione del Bilancio di Sostenibilità 2024 – € 7.000,00**
Introduzione di strumenti di analisi e monitoraggio delle performance ambientali, sociali e di governance, a supporto della trasparenza e della rendicontazione non finanziaria.
- **Progetto di riorganizzazione annuale aziendale e pianificazione fiscale – € 40.000,00**
Intervento strategico volto a ottimizzare la struttura organizzativa e amministrativa, migliorare l'efficienza interna e garantire una gestione economico-finanziaria più sostenibile e conforme alle best practice.
- **Adesione ad ASSIMP Italia – € 1.200,00**
Investimento nella partecipazione associativa per rafforzare il network tecnico-professionale e promuovere lo sviluppo di competenze e sinergie nel settore delle impermeabilizzazioni e delle coperture.
- **Adesione a QUANTICO BUSINESS CLUB.**
 1. Servizio Formazione: per effetto del quale Quantico organizza eventi online di natura formativa, a favore del Socio, coinvolgendo trainer, imprenditori, manager e personaggi di fama internazionale, con l'obiettivo di fornire ai Soci l'opportunità di essere sempre aggiornati in tema di marketing, management e di tutte quelle strategie considerate all'avanguardia che possano rendere più efficiente l'azienda e di processi produttivi.
 2. Servizio Video Interviste e Live: Quantica ha realizzato e realizzerà Video Interviste e Live Online con Imprenditori ed Esperti di Settore con l'obiettivo di fornire ai Soci contenuti di valore che possano rendere più efficiente l'azienda ed i processi produttivi.
- **Formazione manageriale: Master in Gestione d'Impresa per il legale rappresentante Giuntini Laura**
Percorso formativo di alto livello finalizzato a potenziare le competenze di governance, strategia e sostenibilità d'impresa.
- **Acquisto diretto (senza leasing) di un automezzo ibrido Ford – € 20.000,00**
Investimento volto alla riduzione delle emissioni e al miglioramento dell'efficienza energetica della flotta aziendale.



- **Acquisto diretto (senza leasing) di un muletto elettrico 4.0 – € 36.000,00**
Modernizzazione delle dotazioni operative aziendali con tecnologie a basso impatto ambientale, coerenti con i principi di transizione ecologica e innovazione digitale.
- **Acquisto diretto (senza leasing) di una macchina elettrica – € 12.000,00**
Ulteriore passo verso la mobilità sostenibile e la riduzione della dipendenza da combustibili fossili.
- **Acquisto di un nuovo programma di contabilità ERP (senza finanziamento) – € 5.000,00**
Introduzione di un sistema gestionale evoluto per migliorare la tracciabilità dei processi, l'integrazione dei dati e la gestione efficiente delle risorse aziendali.

Nel complesso, gli investimenti effettuati nel 2024, per un valore complessivo superiore a € 120.000, rappresentano un segnale tangibile della volontà di Isolcoperture di consolidare la propria posizione sul mercato attraverso un approccio innovativo, sostenibile e responsabile, in linea con i principi ESG e con gli obiettivi di crescita a lungo termine dell'impresa.



CAPITOLO 3

Il piano di sostenibilità e l'analisi di materialità



IL PIANO DI SOSTENIBILITÀ E L'ANALISI DI MATERIALITÀ

Nel 2015, l'Assemblea Generale delle Nazioni Unite ha approvato l'Agenda 2030 per lo Sviluppo Sostenibile, articolata in 17 Obiettivi di Sviluppo Sostenibile (Sustainable Development Goals, SDGs) e 169 target specifici. Questi obiettivi rappresentano una chiamata all'azione universale per affrontare le principali sfide globali (ambientali, economiche e sociali), entro il 2030.

I tre grandi ambiti su cui si fondano gli SDGs sono:

- **Porre fine alla povertà estrema** in tutte le sue forme;
- **Ridurre le disuguaglianze** e promuovere la giustizia sociale;
- **Affrontare il cambiamento climatico**, tutelando il pianeta e le generazioni future.

Il ruolo delle imprese negli SDGs

Per le imprese, gli SDGs offrono una cornice di riferimento strategica, utile a integrare i principi della sostenibilità nei propri modelli di business. L'adesione a questi obiettivi permette di:

- Rafforzare le strategie di medio-lungo periodo;
- Migliorare la gestione dei rischi ESG (ambientali, sociali, di governance);
- Generare valore condiviso per tutti gli stakeholder;
- Costruire una reputazione solida e credibile nel contesto internazionale.

La nostra adesione al Global Compact

Nel solco dell'Agenda 2030, Isolcoperture ha scelto di aderire anche al Global Compact delle Nazioni Unite, impegnandosi ad integrare i suoi Dieci Principi nelle politiche aziendali, nei processi decisionali e nella cultura organizzativa. Isolcoperture promuove una governance improntata a integrità, trasparenza e responsabilità sociale, affinché la sostenibilità non sia solo un obiettivo, ma un principio guida quotidiano.



I Dieci Principi del Global Compact: il nostro impegno concreto

1. Diritti umani

- **Principio 1:** Sosteniamo e rispettiamo la tutela dei diritti umani sanciti a livello internazionale.
- **Principio 2:** Vigiliamo affinché la nostra attività non contribuisca, direttamente o indirettamente, a violazioni dei diritti umani.

2. Lavoro

- **Principio 3:** Difendiamo la libertà di associazione e il diritto alla contrattazione collettiva.
- **Principio 4:** Rifiutiamo ogni forma di lavoro forzato o obbligatorio.
- **Principio 5:** Ci opponiamo fermamente al lavoro minorile, vigilando anche sull'intera catena di fornitura.
- **Principio 6:** Contrastiamo ogni forma di discriminazione nell'ambito dell'assunzione, della gestione e della crescita professionale del personale.

3. Ambiente

- **Principio 7:** Adottiamo un approccio precauzionale nei confronti delle problematiche ambientali.
- **Principio 8:** Promuoviamo iniziative e pratiche a favore della responsabilità ambientale, lungo tutto il ciclo di vita dei nostri prodotti.
- **Principio 9:** Sosteniamo lo sviluppo e l'utilizzo di tecnologie sostenibili, con l'obiettivo di favorire una transizione ecologica equa e concreta.

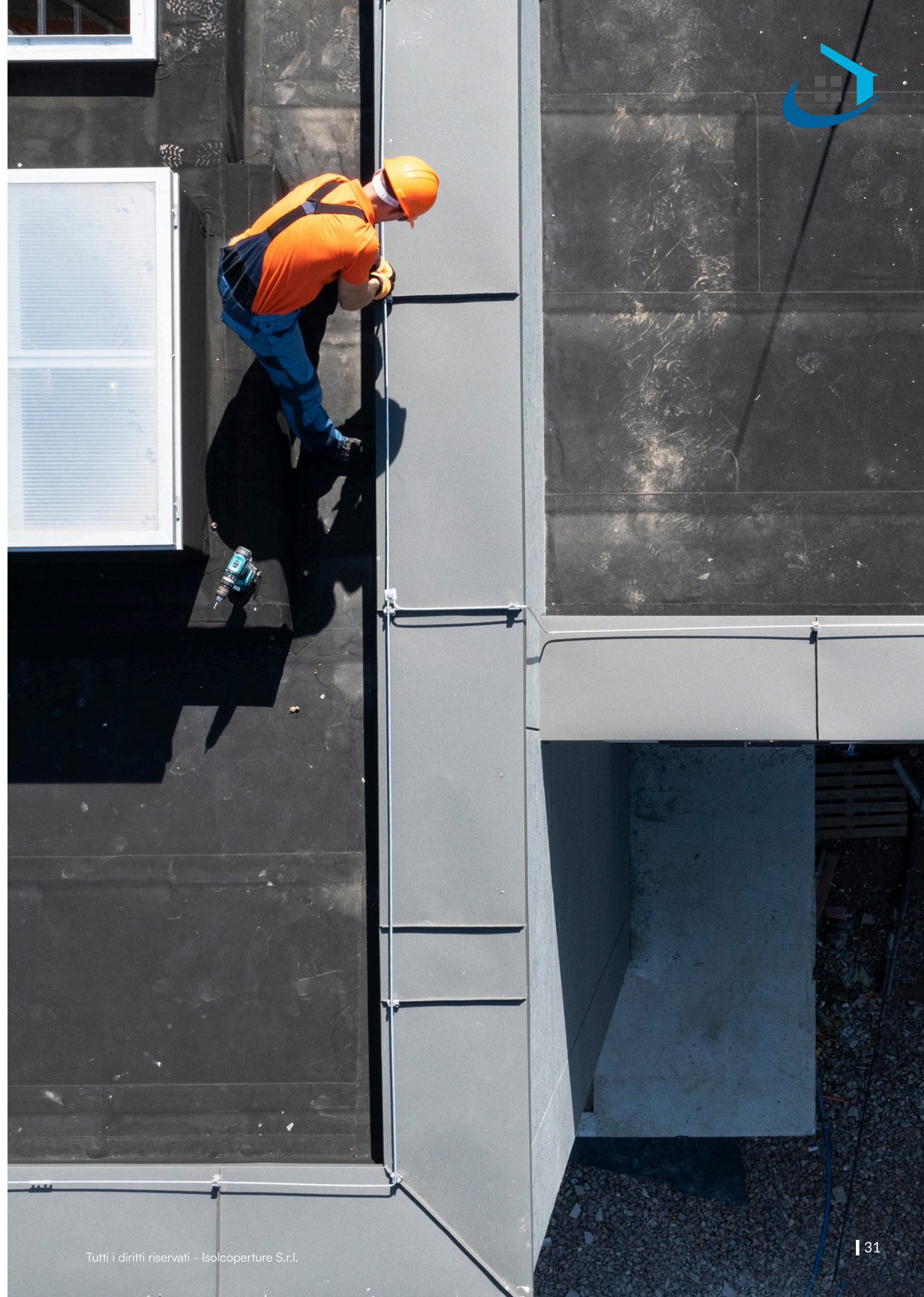
4. Anticorruzione

- **Principio 10:** Ci impegniamo attivamente a prevenire e contrastare ogni forma di corruzione, incluse tangenti, estorsioni, favoritismi e pratiche illecite, tramite un sistema di controllo trasparente, tracciabile e verificabile.

La visione di impresa responsabile pone la sostenibilità ambientale, sociale ed economica al centro della strategia aziendale. Isolcoperture ritiene che contribuire agli Obiettivi dell'Agenda 2030 e applicare i principi del Global Compact non sia soltanto un atto etico, ma una scelta strategica per costruire un futuro più giusto, resiliente e duraturo. Attraverso azioni concrete, investimenti mirati e una governance partecipativa, lavoriamo per generare valore condiviso per clienti, dipendenti, fornitori, comunità e ambiente.



SDG	Descrizione	Topic	Obiettivo
1	Porre fine ad ogni forma di povertà mondo	Performance economico-finanziaria Presenza sul mercato Diritti umani Attrazione e ritenzione talenti	Generare ricchezza per tutti gli stakeholders Ottimizzare la ripartizione del valore aggiunto generato Accrescere la propria posizione sul mercato remunerando adeguatamente la filiera Impegnarsi costantemente nel rispetto dei lavoratori Adottare nel 2024 la certificazione di parità di genere
2	Sconfiggere la fame	Welfare e work-life balance	Implementare ulteriormente il sistema di welfare
3	Assicurare la salute ed il benessere per tutti e per tutte le età	Risk management Presenza sul mercato Soddisfazione clienti e valutazione degli impatti sulla salute e sicurezza Welfare e work-life balance Salute e sicurezza dipendenti Produzione e gestione dei rifiuti	Rafforzare ulteriormente il sistema di controllo dei rischi diretti ed indiretti sul lavoro per il periodo 2024/2025 Introdurre sistema integrato di customer satisfaction entro il 2024 Mantenere tutte le certificazioni di prodotto e di processo già conseguite Rafforzare ulteriormente il sistema di controllo dei rischi diretti ed indiretti sul lavoro per il periodo 2024/2025 Investimenti in tecnologie 4.0 e a basso impatto ambientale ogni qualvolta è da rinnovare opex e capex
4	Fornire una educazione di qualità, equa ed inclusiva	Attrazione e ritenzione talenti	Mantenere costantemente aggiornate tutte le figure professionali secondo le best practice di settore
5	Raggiungere l'uguaglianza di genere	Performance economico-finanziaria Pratiche e politiche di approvvigionamento Attrazione e ritenzione talenti Diversità e pari opportunità	Adottare nel 2024 la certificazione di parità di genere
6	Garantire a tutti l'accessibilità e la gestione sostenibile dell'acqua	Pratiche e politiche di approvvigionamento Produzione e gestione dei rifiuti Biodiversità	Implementare controllo di gestione ESG entro il 2024
7	Garantire a tutti l'accesso a servizi energetici economici affidabili e moderni	Soddisfazione clienti e valutazione degli impatti sulla salute e sicurezza Utilizzo di materie prime e materiali Consumi energetici	Introdurre sistema integrato di customer satisfaction entro il 2024 Implementare controllo di gestione ESG entro il 2024
8	Promuovere una crescita economica inclusiva e piena occupazione	Risk management Performance economico-finanziaria Pratiche e politiche di approvvigionamento Presenza sul mercato Attrazione e ritenzione talenti Diversità e pari opportunità Salute e sicurezza dipendenti Utilizzo di materie prime e materiali	Promuovere comitato di consultazione dei lavoratori entro il 2024 Introduzione policy sul rispetto dei diritti umani e codice etico entro il 2024
9	Promuovere industria inclusiva e sostenibile e favorire l'innovazione	Performance economico-finanziaria Presenza sul mercato Soddisfazione clienti e valutazione degli impatti sulla salute e sicurezza Utilizzo di materie prime e materiali	Effettuare tutti gli investimenti programmati in ottica sostenibile e rispettosi del DNSH Investire costantemente in innovazione 4.0 Selezionare i fornitori su base sostenibile entro il 2024
10	Ridurre le disuguaglianze economiche dentro e fuori i confini nazionali	Compliance a leggi e regolamenti Etica ed integrità business Performance economico-finanziaria Attrazione e ritenzione talenti Diversità e pari opportunità	Mantenere un rapporto tra il maggior stipendio e quello medio inferiore a 3.5 Mantenere nulla la differenza di salari tra uomini e donne
11	Garantire modelli sostenibili di produzione e di consumo	Diritti umani	Introduzione policy sul rispetto dei diritti umani e codice etico entro il 2024
12	Consumo e produzione responsabile	Anti-corruzione Compliance a leggi e regolamenti Etica ed integrità business Pratiche e politiche di approvvigionamento Presenza sul mercato Utilizzo di materie prime e materiali Produzione e gestione dei rifiuti Biodiversità	Introdurre policy anticorruzione entro il 2025 Introdurre il codice etico entro il 2024 Introdurre controllo di gestione ESG entro il 2024
13	Lotta contro il cambiamento climatico	Presenza sul mercato Utilizzo di materie prime e materiali	Introdurre controllo di gestione ESG entro il 2024
14	Preservare in modo sostenibile le risorse marine	Presenza sul mercato Produzione e gestione dei rifiuti Biodiversità	Non applicabile per il business societario
15	Proteggere gli ecosistemi	Presenza sul mercato Produzione e gestione dei rifiuti Biodiversità	Non applicabile per il business societario
16	Promuovere società pacifiche e solidali per uno sviluppo sostenibile	Strategia fiscale trasparente ed equa Anti-corruzione Compliance a leggi e regolamenti Etica ed integrità business Privacy e sicurezza dei dati Pratiche e politiche di approvvigionamento Presenza sul mercato Diritti umani Welfare e work-life balance	Introdurre policy anticorruzione entro il 2025 Introdurre il codice etico entro il 2024 Introdurre controllo di gestione ESG entro il 2024
17	Rafforzare le forme di partenariato globale per lo sviluppo sostenibile	Corporate governance Risk management Attrazione e ritenzione talenti	Impegno nello studio di forme di partenariato per lo sviluppo di modelli produttivi nel settore di riferimento che siamo orientati al rispetto della materia prima, dell'ambiente, dei lavoratori e del consumatore





L'ANALISI DI MATERIALITÀ

Le organizzazioni che intendono rendicontare le proprie performance di sostenibilità in conformità agli Standard GRI (**Global Reporting Initiative**) sono tenute a individuare i propri temi materiali: si tratta di quelle tematiche che riflettono gli impatti significativi dell'organizzazione sull'economia, sull'ambiente e sulle persone, inclusi i diritti umani. La determinazione di questi temi è il fulcro dell'intero processo di rendicontazione e rappresenta la base su cui costruire un reporting trasparente, efficace e in linea con gli standard internazionali. A partire dal 1° gennaio 2023, tutte le organizzazioni che rendicontano in conformità agli Standard GRI sono obbligate a seguire le nuove linee guida introdotte con l'aggiornamento 2021 degli Universal Standards. Questo aggiornamento ha introdotto significative innovazioni, in particolare nella definizione del processo di identificazione dei temi materiali.

Il nuovo processo di identificazione dei temi materiali secondo i GRI 2021

1. Comprendere il contesto dell'organizzazione

In questa prima fase, l'organizzazione elabora una visione di alto livello delle proprie attività, relazioni commerciali, catena del valore e del contesto di sostenibilità in cui opera. Viene inoltre definita una mappatura preliminare degli stakeholder rilevanti, ossia di tutti quei soggetti che possono influenzare o essere influenzati dalle attività dell'organizzazione.

2. Identificare gli impatti effettivi e potenziali

L'organizzazione procede a individuare i possibili impatti ambientali, sociali ed economici – positivi e negativi, attuali o potenziali, a breve e lungo termine, reversibili o irreversibili – derivanti sia dalle proprie attività dirette, sia dalle relazioni commerciali e dalla catena di fornitura. Particolare attenzione è riservata agli impatti sui diritti umani, in linea con i più recenti standard internazionali in materia.

3. Valutare la significatività degli impatti

Gli impatti identificati vengono successivamente analizzati secondo criteri qualitativi e quantitativi al fine di valutarne la rilevanza. Questa fase consente di stabilire quali impatti meritano una gestione prioritaria, in quanto ritenuti significativi per l'organizzazione e i suoi stakeholder.

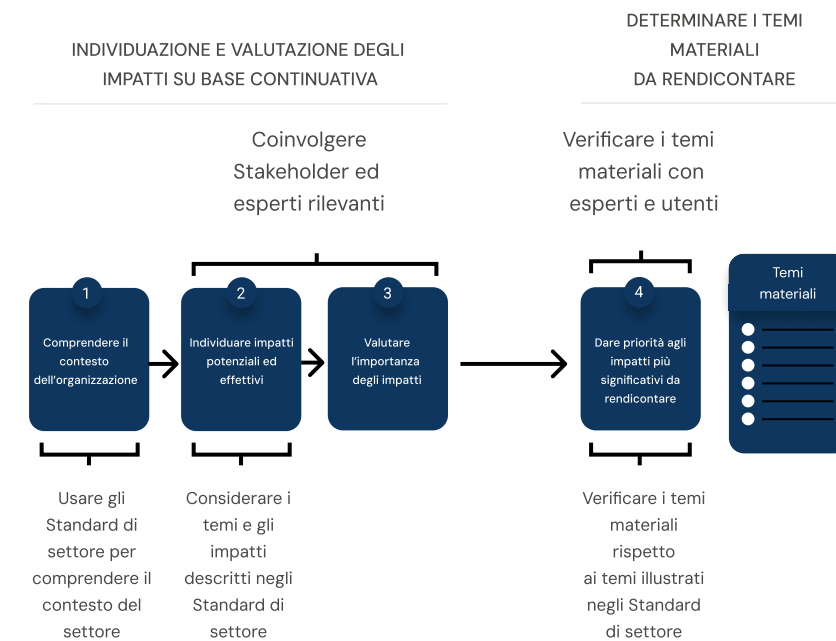
4. Assegnare priorità agli impatti per la rendicontazione

Gli impatti più rilevanti vengono aggregati in temi materiali, ovvero argomenti chiave attorno ai quali sviluppare il bilancio di sostenibilità. L'organizzazione definisce una soglia di significatività per determinare quali temi includere nel report, assicurandosi che la rendicontazione sia focalizzata sugli aspetti di maggiore impatto e interesse per gli stakeholder interni ed esterni.



L'ANALISI DI MATERIALITÀ

Questo processo di valutazione e prioritizzazione consente di elaborare una rendicontazione più mirata, trasparente e utile, in grado di rispecchiare non solo le performance aziendali, ma anche il contributo effettivo dell'organizzazione allo sviluppo sostenibile, come richiesto dagli Standard GRI 2021.



Di seguito si riportano i temi materiali sottoposti all'attenzione degli stakeholder suddivisi nelle tre aree Corporate Governance, Social ed Environment

Numero domanda	Area	Oggetto domanda
NR 1	Corporate governance	Corporate governance
NR 2	Corporate governance	Strategia fiscale trasparente ed equa
NR 3	Corporate governance	Anti-corrruzione
NR 4	Corporate governance	Risk management
NR 5	Corporate governance	Compliance a leggi e regolamenti
NR 6	Corporate governance	Etica ed integrità business
NR 7	Corporate governance	Coinvolgimento degli stakeholders
NR 8	Corporate governance	Cyber security e sicurezza dei dati
NR 9	Corporate governance	R&S e trasformazione digitale
NR 10	Corporate governance	Pratiche e politiche di approvvigionamento
NR 11	Corporate governance	Presenza sulla comunità locale
NR 12	Social	Valutazione fornitori in base alle performance ambientali e sociali
NR 13	Social	Soddisfazione clienti e valutazione degli impatti sulla salute e sicurezza
NR 14	Social	Diritti umani
NR 15	Social	Attrazione e ritenzione talenti
NR 16	Social	Crescita e formazione
NR 17	Social	Welfare e work-life balance
NR 18	Social	Diversità e pari opportunità
NR 19	Social	Salute e sicurezza dipendenti
NR 20	Social	Coinvolgimento delle comunità locali
NR 21	Social	Pubblicità e marketing responsabile
NR 22	Environment	Utilizzo di materie prime e materiali
NR 23	Environment	Emissioni in atmosfera
NR 24	Environment	Consumi energetici
NR 25	Environment	Produzione e gestione dei rifiuti
NR 26	Environment	Biodiversità
NR 27	Environment	Consumi idrici



L'ANALISI DI MATERIALITÀ

La valutazione degli impatti generati dall'organizzazione è stata svolta sulla base di determinati parametri definiti dagli standard ESRS, così come dai GRI. E' stato pertanto previsto l'utilizzo dei seguenti parametri applicati a ciascuna domanda sottoposta all'attenzione degli stakeholders:

Severity

La severity è determinata dai seguenti fattori:

- **Entità (scale):** quanto è grave l'impatto negativo o quanti benefici comporta l'impatto positivo per le persone o l'ambiente
- **Portata (scope):** quanto sono diffusi gli impatti positivi o negativi (estensione del danno ambientale o perimetro geografico/numero delle persone interessate)
- **Carattere di irrimediabilità (impatti negativi):** se e in che misura è possibile porre rimedio agli impatti negativi, riportando l'ambiente o le persone interessate allo stato originario

Probabilità

In riferimento agli impatti potenziali, la probabilità che un impatto si verifichi. Nel caso di potenziali impatti negativi sui diritti umani, la significatività dell'impatto ha la precedenza sulla probabilità.

La metodologia proprietaria di ESG Italia, che analizza e ribasa tutti i parametri ottenuti nelle risposte ricevute, permette di individuare un tema materiale quando in merito ad una determinata domanda si ottiene congiuntamente un rating medio per la severity superiore a 9 e per la probabilità superiore a 3.



L'ANALISI DI MATERIALITÀ

Pertanto, l'analisi così effettuata ha prodotto i seguenti risultati (si ricorda che i voti dati dagli stakeholders sia interni che esterni sono riportati come media, espressione delle singole risposte pervenute nell'ambito di ciascuna categoria):

Oggetto di domanda	Rating medio severity	Rating medio probabilità	Risultato
Corporate governance	8,71	3,14	NON MATERIALE
Strategia fiscale trasparente ed equa	8,71	3,00	NON MATERIALE
Anti-corrruzione	11,00	4,00	MATERIALE
Risk management	8,43	3,00	NON MATERIALE
Compliance a leggi e regolamenti	10,71	3,29	MATERIALE
Etica ed integrità business	11,00	3,29	MATERIALE
Coinvolgimento degli stakeholders	8,43	3,00	NON MATERIALE
Cyber security e sicurezza dei dati	10,14	3,14	MATERIALE
R&S e trasformazione digitale	5,71	1,57	NON MATERIALE
Pratiche e politiche di approvvigionamento	9,00	3,00	MATERIALE
Presenza sulla comunità locale	12,00	4,00	MATERIALE
Valutazione dei fornitori in base alle performance sociali e ambientali	9,00	3,00	MATERIALE
Soddisfazione clienti e valutazione degli impatti sulla salute e sicurezza	10,71	3,57	MATERIALE
Diritti umani	11,86	3,86	MATERIALE
Attrazione e ritenzione talenti	9,57	2,86	NON MATERIALE
Crescita e formazione	3,29	2,14	NON MATERIALE
Welfare e work-life balance	9,29	3,14	MATERIALE
Diversità e pari opportunità	9,14	3,00	MATERIALE
Salute e sicurezza dipendenti	11,43	3,57	MATERIALE
Coinvolgimento delle comunità locali	5,86	2,00	NON MATERIALE
Pubblicità e marketing responsabile	8,29	2,71	NON MATERIALE
Utilizzo di materie prime e materiali	6,86	2,29	NON MATERIALE
Emissioni in atmosfera	6,86	2,29	NON MATERIALE
Consumi energetici	9,29	3,14	MATERIALE
Produzione e gestione dei rifiuti	12,00	4,00	MATERIALE
Biodiversità	4,29	1,43	NON MATERIALE
Consumi idrici	7,00	2,14	NON MATERIALE

I temi materiali appena riportati ci hanno indotto a fissare degli obiettivi da raggiungere con riferimento agli SDGs dell'ONU che sono impattati da ciascun tema e che rappresentano il nostro piano di sostenibilità illustrato di seguito.

Oggetto domanda	Risultato
Anti-corrruzione	MATERIALE
Compliance a leggi e regolamenti	MATERIALE
Etica ed integrità business	MATERIALE
Cyber security e sicurezza dei dati	MATERIALE
Pratiche e politiche di approvvigionamento	MATERIALE
Presenza sulla comunità locale	MATERIALE
Valutazione dei fornitori in base alle performance sociali e ambientali	MATERIALE
Soddisfazione clienti e valutazione degli impatti sulla salute e sicurezza	MATERIALE
Diritti umani	MATERIALE
Welfare e work-life balance	MATERIALE
Diversità e pari opportunità	MATERIALE
Salute e sicurezza dipendenti	MATERIALE
Consumi energetici	MATERIALE
Produzione e gestione dei rifiuti	MATERIALE



PIANO DI SOSTENIBILITÀ

AREA ESG	TEMI MATERIALI EMERSI CON L'ANALISI DI MATERIALITÀ	OBIETTIVI DI MIGLIORAMENTO 2025-2025-2026-2028	2024	2025	2026	2027	2028	SDG 5 ONU
GOVERNANCE	Anticorruzione	Introdurre la relativa policy entro il 2026			x			12,16
		Adottare certificazione ISO 37001 entro il 2027				x		
GOVERNANCE	Compliance a leggi e regolamenti	Introdurre una adeguata policy entro il 2025		x				10,12,16,17
GOVERNANCE	Etica ed integrità nel business	Introdurre il codice etico nel 2025		x				10,12,16
GOVERNANCE	Cyber security e sicurezza dei dati	Introdurre policy su cyber security entro il 2026			x			
GOVERNANCE	Pratiche e politiche di approvvigionamento	Introdurre questionari di valutazione sostenibile dei fornitori entro il 2026			x			5,6,8,12,16
		Introdurre questionari di valutazione sostenibile dei fornitori entro il 2025		x				
GOVERNANCE	Presenza sulla comunità locale	Implementare interventi di sostegno al territorio di riferimento		x	x	x	x	1,3,8,9,11,12,16
		Sostegno all'evento cittadino Pratese (Palla Grossa) con distribuzione di biglietti gratuiti		x	x			
SOCIAL	Valutazione dei fornitori in base alle performance sociali e ambientali	Implementare un sistema di valutazione dei fornitori con criteri ESG entro il 2027				x		5,6,8,12,16
SOCIAL	Soddisfazione clienti e valutazione degli impatti sulla salute e sicurezza	Implementare un sistema di valutazione della soddisfazione dei clienti			x			3,7,9
		Introdurre una funzione di CRM entro il 2025		x				
SOCIAL	Diritti umani	Adottare la Carta dei Valori entro il 2027				x		1,11,16
SOCIAL	Welfare e work-life balance	Migliorare sistema di welfare aziendale (con ticket restaurant)		x	x	x	x	2,3
		Introdurre sistema di fringe benefit		x	x	x	x	
SOCIAL	Salute e sicurezza dipendenti	Rafforzare ulteriormente il sistema di controllo dei rischi diretti ed indiretti sul lavoro per il periodo 2025/2026		x	x			3,8
		Rafforzare ulteriormente il sistema di controllo dei rischi diretti ed indiretti sul lavoro per il periodo 2024/2025	x	x				
ENVIRONMENTAL	Consumi energetici	Introdurre sistema di gestione per il controllo ESG energetico entro il 2026			x			3,7,13
ENVIRONMENTAL	Produzione e gestione dei rifiuti	Introdurre sistema di gestione per il controllo dei rifiuti entro il 2026			x			3,6,12,14,15



CAPITOLO 4

La sostenibilità economica



RISULTATI ECONOMICI

La sostenibilità economica rappresenta la capacità di un'organizzazione di garantire, nel tempo, un equilibrio solido tra costi e ricavi, assicurando la continuità delle attività e creando le condizioni per uno sviluppo futuro stabile e duraturo. Non si limita al conseguimento di risultati positivi nel breve periodo, ma implica una gestione capace di generare valore in modo costante, rafforzando così la competitività e la resilienza aziendale. Un impiego efficiente e responsabile delle risorse consente di migliorare la redditività, consolidare la solidità patrimoniale e ampliare le opportunità di investimento e crescita. Tale approccio rende l'impresa più preparata ad affrontare eventuali criticità, sostenendo al tempo stesso l'attuazione di strategie orientate all'innovazione, al miglioramento continuo e alla creazione di valore condiviso.

Nel corso dell'esercizio 2024, Isolcoperture ha confermato la propria solidità economico-finanziaria, registrando un utile pari a € 372.191. Questo risultato, accompagnato da una disponibilità di riserve adeguata, costituisce un presupposto fondamentale per supportare le strategie future e garantire la coerenza con gli indirizzi di sviluppo definiti dall'organizzazione. L'analisi del valore aggiunto relativo agli ultimi tre esercizi evidenzia la costanza della redditività operativa, dimostrando la capacità di Isolcoperture di generare valore in modo continuativo. La solidità del modello di gestione è ulteriormente confermata dai principali indicatori economico-finanziari, presentati nelle sezioni successive, che testimoniano la buona performance aziendale e la sostenibilità complessiva del percorso intrapreso.

CONTO ECONOMICO	2022	2023	2024	VALORI MEDI				
Ricavi netti d'esercizio	2.704.936	100,0	3.528.399	100,0	2.972.705	100,0	3.068.680	100,0%
Incrementi lavori interni	0	0,0	0	0,0	0	0,0	0	0,0%
Variazione Rimanenze Finali di Prodotti e semilav.	0	0,0	0	0,0	0	0,0	0	0,0%
Altri ricavi e proventi	92.012	3,4	60.106	1,7	59.300	2,0	70.473	2,3%
Prodotto d'esercizio	2.796.948	103	3.588.505	101,7	3.032.005	102	3.139.153	102,3%
Acquisti netti di materiali	1.386.504	51,3	1.341.760	38,8	1.022.624	34,4	1.250.296	40,7%
Variazione rimanenze materie prime/merci	435.910	16,1	12.425	0,4	47.261	1,6	165.199	5,4%
Spese per prestazioni di servizi	1.056.304	39,1	941.430	26,7	737.664	24,8	911.799	29,7%
Canoni di Leasing - god. Beni di terzi	0	0,0	0	0,0	0	0,0	0	0,0%
Valore Aggiunto	790.050	29,2	1.317.740	37,3	1.318.978	44,4	1.142.256	37,2%
Salari e stipendi	598.466	22,1	744.027	21,1	662.697	22,3	668.397	21,8%
Accantonamento su salari	41.996	1,6	34.087	1,0	32.272	1,1	36.119	1,2%
Margine Operativo Lordo	149.587	5,5	539.626	15,3	624.009	21,0	437.741	14,3%
Ammortamenti Materiali	43.276	1,6	45.711	1,3	55.737	1,9	48.241	1,6%
Ammortamenti Immateriali	1.723	0,1	2.180	0,1	2.839	0,1	2.247	0,1%
Accantonamenti e svalutaz. operative	0	0,0	0	0,0	0	0,0	0	0,0%
Margine operativo netto	104.588	3,9	491.735	13,9	565.433	19,0	387.252	12,6%
Saldo proventi e oneri(-) diversi	0	0,0	0	0,0	0	0,0	0	0,0%
Proventi finanziari	20	0,0	885	0,0	0	0,0	0	0,0%
Utile corrente ante oneri finanziari	104.608	3,9	492.619	14,0	28.720	1,0	387.553	12,6%
Oneri finanziari netti	28.840	1,1	41.980	1,2	536.713	1,0	33.180	1,1%
Utile corrente	75.768	2,8	450.639	12,8	0	0,0	354.373	11,5%
Saldo ricavi/costi (-) straordinari	0	0,0	0	0,0	536.713	1,0	0	0,0%
Risultato ante imposte	75.768	2,8	450.639	12,8	0	0,0	354.373	11,5%
Imposte	24.588	0,9	18.072	0,5	162.592	5,5	69.052	2,3%
Risultato d'esercizio	51.181	1,9	432.567	12,3	372.191	12,5	285.322	9,3%



RISULTATI ECONOMICI

PRINCIPALI INDICATORI DI BILANCIO	VALORI MEDI			
ROE	32,4	80,2	41,0	51,2
ROA	5,9	26,2	2,4	11,5
ROS	3,9	14,0	19,0	0
CI/PN	11,3	3,5	26,2	13,6
MARGINE SUI RICAVI	3,9	14,0	19,0	12,3
TURNOVER	1,5	1,9	0,1	1,2
ONERI FINANZIARI/MOL	19,3	7,8	4,6	10,6
PFN/MOL	1,1	-0,1	-0,9	0,0
LIQUIDITÀ IMMEDIATA	1,0	1,3	1,6	1,3
LIQUIDITÀ CORRENTE	1,0	1,3	1,6	1,3
GG CREDITO CLIENTI	89	67	77	78
GG CREDITO DAI FORNITORI	114	98	138	117
GG SCORTA MEDIA materiali + prodotti	10	6	7	8
CICLO DEL CIRCOLANTE	-15	-25	-54	0
CAPITALE NETTO/IMMOBILIZZ. NETTE	31,3	113,8	4,1	49,7
PUNTO DI PAREGGIO	685.461	826.004	753.544	755.003
GRADO LEVA OPERATIVA	14,3	1,9	1,4	5,8





LA RIPARTIZIONE DEL VALORE AGGIUNTO

Il valore creato da Isolcoperture viene redistribuito in maniera diretta a tutti i portatori di fattori produttivi, contribuendo così a sostenere l'intero ecosistema aziendale. In particolare, la distribuzione coinvolge:

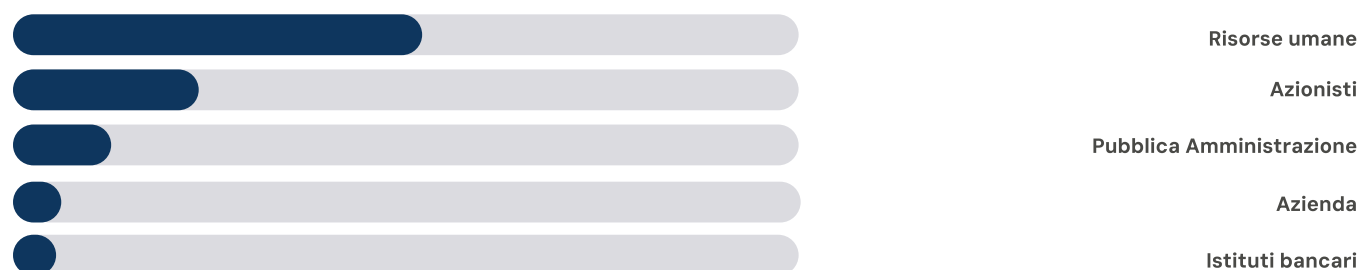
- **Personale e collaboratori:** attraverso salari, stipendi, compensi e benefit;
- **Fornitori:** mediante l'acquisto di beni e servizi, l'utilizzo di beni di terzi e il pagamento di oneri di gestione;
- **Capitale di credito:** tramite il pagamento degli interessi passivi sui finanziamenti ricevuti;
- **Pubblica Amministrazione:** attraverso il versamento di imposte dirette e indirette.

Il Valore Aggiunto rappresenta numericamente la capacità dell'azienda di generare ricchezza e costituisce il punto di raccordo tra il Bilancio di Esercizio e il Bilancio di Sostenibilità. Questo indicatore evidenzia in modo trasparente l'impatto economico che l'attività aziendale produce sugli stakeholder che partecipano in maniera più diretta alla creazione e alla distribuzione della ricchezza generata.

Il Valore Aggiunto generato è stato calcolato, seguendo le indicazioni del GBS (Gruppo Bilancio Sociale), attraverso la differenza tra il valore globale della produzione, i costi intermedi sostenuti per l'acquisto di fattori produttivi all'esterno e i proventi al netto delle spese bancarie.

Dinamica della ripartizione del valore aggiunto agli stakeholders	2022	2023	2024
Risorse umane	81,1%	59,0%	52,7%
Istituti bancari	3,6%	3,1%	2,2%
Azienda	5,7%	3,6%	4,4%
Pubblica Amministrazione	3,1%	1,4%	12,5%
Azionisti	6,5%	32,8%	28,2%

Valore aggiunto agli stakeholders - 2024



LA RIPARTIZIONE DEL VALORE AGGIUNTO

Nel triennio 2022–2024, la distribuzione del valore aggiunto generato da Isolcoperture evidenzia una progressiva evoluzione nella destinazione delle risorse economiche tra i principali stakeholder aziendali. Tale andamento riflette le scelte gestionali, gli investimenti effettuati e l'evoluzione del contesto operativo e fiscale dell'impresa.

1. Risorse umane

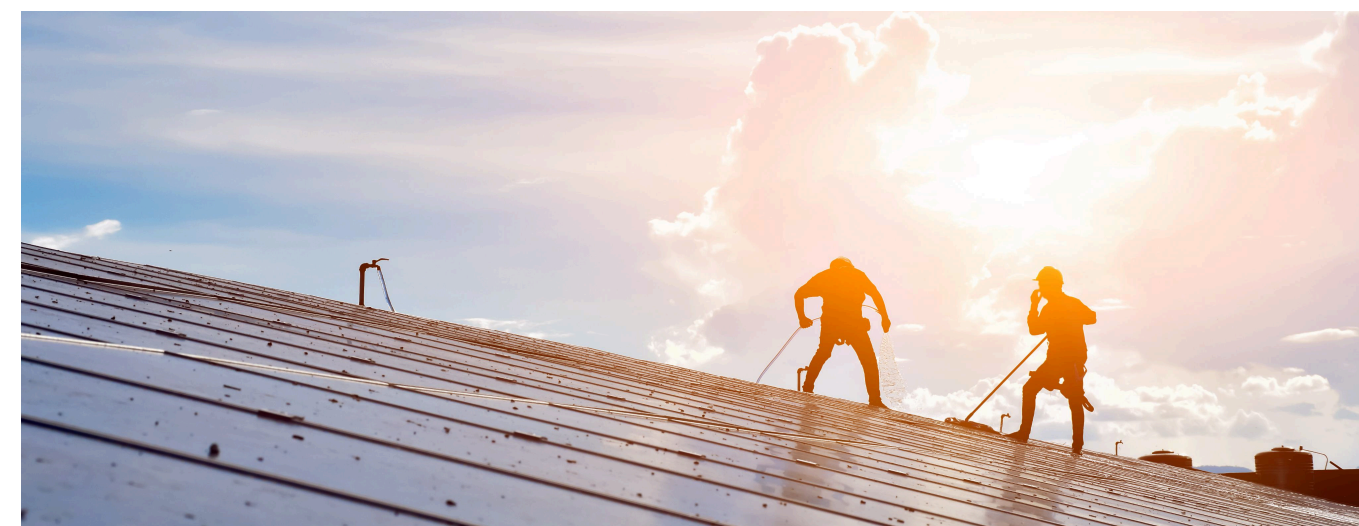
La quota destinata alle risorse umane passa dall'81,1% nel 2022 al 52,7% nel 2024. Questa riduzione, pur significativa, non rappresenta un minor impegno verso il personale, ma riflette una redistribuzione del valore aggiunto legata:

- all'aumento dell'utile netto e, di conseguenza, dei dividendi attribuiti ai soci;
- all'impatto delle nuove strategie di efficientamento e riorganizzazione aziendale avviate nel biennio 2023–2024.

L'azienda continua a riconoscere nelle persone il proprio asset principale, mantenendo stabili i livelli retributivi e promuovendo formazione e sicurezza, pur in un contesto di maggiore equilibrio nella distribuzione complessiva del valore.

2. Istituti bancari

La quota destinata agli istituti bancari scende progressivamente dal 3,6% nel 2022 al 2,2% nel 2024, segnale di una politica finanziaria prudente e sostenibile. Il calo è attribuibile alla riduzione dell'indebitamento e alla scelta di autofinanziare gli investimenti principali (automezzo ibrido, muletto e macchina elettrica, nuovo gestionale ERP), limitando così il ricorso a leasing o strumenti di credito.





LA RIPARTIZIONE DEL VALORE AGGIUNTO

3. Azienda (autofinanziamento)

La quota reinvestita direttamente in azienda si mantiene stabile, con una leggera crescita dal 3,6% del 2023 al 4,4% del 2024. Tale andamento riflette la volontà di consolidare la struttura organizzativa e patrimoniale, sostenendo attività di innovazione tecnologica e di efficientamento gestionale, in coerenza con il percorso ESG intrapreso.

4. Pubblica Amministrazione

La quota destinata alla Pubblica Amministrazione registra un incremento significativo, passando dall'1,4% del 2023 al 12,5% del 2024. Questo aumento è imputabile principalmente:

- al maggiore livello di redditività conseguito nel 2024;
- al conseguente incremento del carico fiscale connesso all'utile d'esercizio. La variazione conferma la solidità economica e la crescita del contributo dell'impresa al sistema fiscale e alla collettività.

5. Azionisti

La quota destinata agli azionisti (soci) mostra un incremento rilevante rispetto al 2022, passando dal 6,5% al 32,8% nel 2023 e al 28,2% nel 2024. Tale dinamica deriva dal miglioramento dei risultati economici, che ha consentito la distribuzione di dividendi in misura più significativa, mantenendo comunque un equilibrio tra remunerazione dei soci e reinvestimento dei profitti. Nel complesso, la distribuzione del valore aggiunto nel triennio 2022–2024 evidenzia:

- una riduzione della quota destinata al personale in favore di una maggiore remunerazione dei soci e di un maggiore contributo fiscale;
- un calo degli oneri finanziari grazie a una gestione più efficiente della liquidità e al contenimento dell'indebitamento;
- una crescente attenzione all'autofinanziamento e alla sostenibilità economica dell'impresa.

Questa evoluzione conferma la capacità di Isolcoperture di mantenere un equilibrio tra valore distribuito e valore reinvestito, rafforzando il proprio modello di business e la creazione di valore condiviso per tutti gli stakeholder.



CAPITOLO 5

La sostenibilità ambientale



LA SOSTENIBILITÀ AMBIENTALE

In un contesto globale caratterizzato da rapidi cambiamenti e da una crescente attenzione ai temi ambientali, Isolcoperture si afferma come realtà capace di coniugare innovazione, esperienza e responsabilità. La sostenibilità non è per noi un concetto astratto, ma un principio guida che permea le scelte strategiche, i processi produttivi e il modo in cui ci rapportiamo ai mercati e agli stakeholder. Con oltre venti anni di presenza consolidata nel settore di riferimento abbiamo costruito un patrimonio di competenze che oggi ci consente di affrontare con consapevolezza le sfide poste dalla transizione ecologica. Operiamo in comparti ad alto impatto e di rilevanza strategica in cui l'innovazione tecnologica e la riduzione degli impatti ambientali rappresentano fattori imprescindibili di competitività e di responsabilità sociale. Il nostro modello si fonda su una filiera di fornitura qualificata e selezionata: collaboriamo con partner nazionali e internazionali in grado di garantire standard di eccellenza non solo in termini di qualità, ma anche di sostenibilità. La scelta dei materiali e dei componenti risponde a criteri di efficienza energetica, durabilità e ridotto impatto ambientale, in linea con le tendenze globali e con le normative più avanzate. Parallelamente, investiamo in un approccio industriale innovativo, che punta alla riduzione dell'uso di risorse naturali, all'ottimizzazione dei cicli produttivi e all'integrazione di tecnologie pulite. Questa visione ci consente di offrire soluzioni capaci di generare valore su più fronti: soddisfare i bisogni dei clienti, contribuire alla salvaguardia dell'ambiente e rafforzare la posizione competitiva dei nostri prodotti sui mercati internazionali. Essere sostenibili, per Isolcoperture, significa unire responsabilità e opportunità. Le nostre scelte ambientali si traducono infatti in benefici concreti per i clienti, che possono contare su prodotti affidabili, efficienti e conformi ai più alti requisiti di sostenibilità, e in vantaggi economici per l'azienda, che rafforza così la propria resilienza e capacità di crescita. Il nostro impegno è chiaro: continuare a essere un punto di riferimento del settore, promuovendo un equilibrio virtuoso tra progresso tecnologico, sviluppo economico e responsabilità ambientale, nella convinzione che il futuro della competitività passi attraverso la sostenibilità.



CONSUMI ENERGETICI

Nel triennio 2022–2024, l'andamento dei consumi energetici di Isolcoperture evidenzia un'evoluzione significativa, coerente con il percorso di efficientamento e sostenibilità intrapreso dall'azienda.

1. Combustibili da fonti rinnovabili (pellet)

Il consumo di pellet, combustibile rinnovabile utilizzato per il riscaldamento, mostra una riduzione costante e molto marcata:

- da 6.000 kg nel 2022,
- a 4.200 kg nel 2023,
- a 4.200 kg nel 2023,

Tale diminuzione, pari a oltre l'80% nell'arco del triennio, è riconducibile a:

- una razionalizzazione degli usi termici e una migliore gestione degli impianti di riscaldamento;
- l'adozione di misure di contenimento energetico (es. isolamento più efficiente, regolazione dei tempi e delle temperature);
- una stagionalità climatica favorevole nel 2024, che ha ridotto il fabbisogno termico;
- il progressivo orientamento verso soluzioni elettriche o ibride, più efficienti e facilmente monitorabili dal punto di vista dei consumi.

La contrazione nei consumi di pellet testimonia un approccio sempre più orientato alla riduzione degli impatti ambientali e al miglioramento dell'efficienza complessiva.

CONSUMI	UNITÀ DI MISURA	2022	2023	2024
Energia elettrica	Kwh	273.640	218.969	255.976



CONSUMI ENERGETICI

2. Consumo di energia elettrica (kWh)

Il consumo di energia elettrica evidenzia un andamento non lineare:

- nel 2022 il valore si attestava a 9.840 kWh,
- nel 2023 si registra un calo a 5.643 kWh,
- per poi risalire nel 2024 a 9.626 kWh.

L'andamento riflette un cambio di configurazione operativa:

- la riduzione del 2023 è legata alla temporanea contrazione dell'attività produttiva e all'efficienza introdotta da nuovi sistemi e apparecchiature;
- il successivo incremento nel 2024 è dovuto al ripristino della piena operatività aziendale, accompagnato da un aumento dell'attività di cantiere e ufficio tecnico, nonché dall'integrazione di nuove apparecchiature digitali e gestionali (nuovo software ERP, strumenti di monitoraggio ESG).

Nel complesso, pur tornando ai livelli del 2022, i consumi 2024 risultano più efficienti per unità di attività svolta, indicando un miglioramento dell'efficienza energetica e della gestione delle risorse.



CONSUMI ENERGETICI

3. Consumo di energia in Euro

Il costo complessivo per energia elettrica, espresso in Euro, registra una dinamica più stabile rispetto ai volumi fisici:

- € 3.785 nel 2022,
- € 5.112 nel 2023,
- € 4.082 nel 2024.

L'aumento del 2023 è da imputare prevalentemente all'incremento dei prezzi energetici registrato a livello nazionale, più che a un maggiore consumo. Nel 2024, pur con un ritorno a volumi energetici simili al 2022, la spesa complessiva è più contenuta, segnale dell'attenuazione dei costi energetici di mercato e di un'attenta strategia di controllo dei consumi e dei costi operativi.

CONSUMI	UNITÀ DI MISURA	2022	2023	2024
Combustibili da fonti rinnovabili (pellet)	Kg	6.000	4.200	980
Consumo di energia elettrica	Kwh	9.840	5.643	9.626
Consumo di energia in Euro	Euro	3.785	5.112	4.082





CONSUMI IDRICI

L'approvvigionamento e l'utilizzo della risorsa idrica da parte di Isolcoperture risultano limitati e strettamente connessi alle esigenze operative di base. Il consumo idrico complessivo dell'azienda è infatti riconducibile principalmente a usi sanitari (servizi igienici e pulizie interne), mediante acqua proveniente dall'acquedotto pubblico. Per le operazioni di lavaggio dei piazzali e la rimozione di residui di fango e polveri dai mezzi aziendali, viene invece impiegata acqua di pozzo artesiano presente all'interno dell'area della sede operativa. Tale prelievo è monitorato tramite apposito contatore, che consente di tenere traccia dei consumi e garantire una gestione consapevole della risorsa. Le attività di lavaggio approfondito dei mezzi vengono invece effettuate presso autolavaggi esterni autorizzati, evitando così un impatto diretto sulle risorse idriche aziendali. Lo scarico dell'acqua di pozzo avviene direttamente in fognatura, in quanto non esiste una specifica regolamentazione territoriale che ne disciplini diversamente la destinazione. In ogni caso, l'utilizzo dell'acqua sotterranea è limitato alle sole esigenze di pulizia ordinaria del piazzale e di lavaggio leggero dei mezzi, senza sprechi o usi impropri.

CONSUMO IDRICO	UNITÀ DI MISURA	2022	2023	2024
Totale consumo idrico	MI	0,066	0,0775	0,083
Falda freatica	MI	0,028	0,034	0,032



CONSUMI IDRICI

Nel triennio 2022–2024 si osserva un moderato incremento del consumo idrico complessivo, passato da 0,066 MI nel 2022 a 0,083 MI nel 2024 (+25%). L'aumento è da attribuire principalmente a:

- un maggior utilizzo delle strutture aziendali e un incremento delle attività di cantiere;
- una più frequente pulizia dei piazzali e delle aree operative, in linea con gli standard di sicurezza e igiene;
- una stagionalità più secca nel 2023–2024, che ha richiesto un maggiore impiego d'acqua per il mantenimento delle aree esterne.

Il prelievo da falda freatica (pozzo artesiano) è rimasto sostanzialmente stabile, attestandosi su valori compresi tra 0,028 e 0,034 MI, a conferma di un utilizzo costante e controllato della risorsa. Nel complesso, l'azienda mostra una gestione idrica efficiente e responsabile, in cui i consumi sono contenuti e strettamente correlati alle effettive necessità operative. Il monitoraggio tramite contatore e la distinzione tra usi sanitari e tecnici consentono di mantenere tracciabilità e trasparenza nella gestione della risorsa. In prospettiva, Isolcoperture si impegna a:

- proseguire nel monitoraggio periodico dei consumi idrici;
- valutare l'introduzione di sistemi di recupero e riutilizzo delle acque meteoriche per le pulizie esterne;
- sensibilizzare il personale all'uso consapevole dell'acqua, anche attraverso procedure interne di gestione sostenibile.

Tali azioni si inseriscono nel più ampio percorso di sostenibilità e responsabilità ambientale intrapreso dall'azienda, volto a ridurre progressivamente l'impatto complessivo delle proprie attività.



RIFIUTI E MATERIALI

Nel corso del 2024, Isolcoperture ha impiegato una quantità significativa di materiali destinati alla realizzazione di interventi di impermeabilizzazione, isolamento e coibentazione in ambito civile e industriale. L'impiego di tali materiali riflette la natura dell'attività aziendale, basata su progettazione, fornitura e posa in opera di sistemi ad alte prestazioni tecniche, con particolare attenzione alla durabilità, alla sicurezza dei cantieri e alla sostenibilità ambientale.

MATERIALI DI LAVORAZIONE	UNITÀ DI MISURA	2022	2023	2024
Totale guaina	mq	0	0	78.630
Totale pannelli isolanti	mq	0	0	3.804
Totale materiali utilizzati (superficie)	mq	0	0	82.434
Totale guaina liquida	Kg	0	0	824
Totale vernici	Lt	0	0	7.644

L'utilizzo complessivo di 82.434 mq di materiali di copertura e isolamento, tra guaine e pannelli, evidenzia l'intensa attività di posa e la varietà di interventi eseguiti nel corso dell'anno. Le guaine, sia bituminose che sintetiche, rappresentano la quota prevalente dei materiali impiegati, a conferma della specializzazione dell'azienda nel settore delle impermeabilizzazioni tecniche. I pannelli isolanti termo-acustici, utilizzati in abbinamento alle guaine o in opere indipendenti, contribuiscono a migliorare le prestazioni energetiche degli edifici, favorendo la riduzione delle dispersioni termiche e il comfort abitativo. La guaina liquida (824 kg) e le vernici protettive (7.644 litri) sono impiegate per interventi di finitura, manutenzione e protezione superficiale, assicurando la massima efficienza e durabilità dei sistemi installati.



RIFIUTI E MATERIALI

Impegno per la sostenibilità dei materiali

Nel selezionare i materiali, Isolcoperture privilegia prodotti certificati e provenienti da fornitori qualificati, in prevalenza nazionali, che adottano processi produttivi conformi alle normative ambientali europee. L'obiettivo aziendale è ridurre progressivamente l'impatto ambientale del ciclo di fornitura, favorendo l'uso di materiali con componenti riciclabili e con basso contenuto di sostanze volatili (VOC). Tale approccio testimonia la volontà dell'azienda di integrare la sostenibilità ambientale in tutte le fasi operative, dalla scelta dei materiali fino alla posa in opera, contribuendo alla realizzazione di edifici più efficienti, durevoli e rispettosi dell'ambiente. I rifiuti derivanti dalle attività di lavorazione e installazione in cantiere vengono gestiti in piena conformità alla normativa vigente. Isolcoperture affida le operazioni di raccolta, trasporto e smaltimento a fornitori autorizzati, che provvedono a conferire i materiali presso impianti di recupero o discariche idonee, nel rispetto delle disposizioni ambientali. Ogni operazione di smaltimento viene tracciata attraverso formulari di identificazione dei rifiuti (FIR) e registri aziendali, garantendo la massima trasparenza e tracciabilità dell'intero processo. Dal mese di giugno 2024, l'azienda è divenuta operativa sul portale RENTRI, il nuovo sistema digitale nazionale per la tracciabilità dei rifiuti. I dati di raccolta e conferimento sono quindi integralmente consultabili sulla piattaforma, assicurando un controllo puntuale delle quantità, della tipologia e della destinazione dei materiali smaltiti. Tutti i rifiuti pericolosi sono affidati esclusivamente a operatori specializzati e certificati, che garantiscono il corretto trattamento e rilasciano apposita attestazione di avvenuto smaltimento.

MATERIALI NON RINNOVABILI	UNITÀ DI MISURA	2022	2023	2024
Totale rifiuti	Tons	214,07	64,097	124,37
Prodotti e confezioni	Tons	31,2	30,76	28,1
Carta	Kg	602	696	676
Rifiuti non pericolosi non conferiti in discarica	Lt	5.998	6.480	6.250
Rifiuti pericolosi conferiti in discarica	Tons	2	1	7
Rifiuti totali conferiti in discarica	Tons	212,071	63	117

RIFIUTI E MATERIALI

Nel triennio 2022–2024, l'andamento dei rifiuti prodotti da Isolcoperture mostra una dinamica variabile, influenzata dall'intensità dei lavori di cantiere e dalla tipologia di commesse gestite nei diversi esercizi:

- **Totale rifiuti:** dopo una significativa riduzione nel 2023 (–70%), i quantitativi sono tornati ad aumentare nel 2024, raggiungendo 124,37 tonnellate, valore comunque inferiore rispetto al 2022. Tale andamento è riconducibile alla maggiore attività produttiva registrata nel 2024, correlata all'esecuzione di cantieri di maggiori dimensioni.
- **Prodotti e confezioni:** si osserva un trend decrescente costante (–10% nel triennio), grazie a una migliore gestione degli approvvigionamenti e alla riduzione dell'imballaggio primario e secondario nei materiali forniti.
- **Carta:** i quantitativi restano pressoché stabili, rappresentando la parte residuale dei rifiuti d'ufficio e di gestione amministrativa.
- **Rifiuti non pericolosi non conferiti in discarica:** i valori si mantengono in equilibrio, segno di una gestione efficiente e continuativa delle operazioni di pulizia e manutenzione ordinaria.
- **Rifiuti pericolosi conferiti in discarica:** l'incremento del 2024 (7 tonnellate) è legato a specifiche operazioni di bonifica e rimozione di vecchi materiali contenenti sostanze pericolose, effettuate in cantieri straordinari.

Nel complesso, l'azienda ha rafforzato il controllo dei flussi di rifiuti, migliorando la tracciabilità e favorendo, dove possibile, il recupero e il riutilizzo dei materiali.

CAPITOLO 6

L'aspetto sociale di filiera



L'ASPETTO SOCIALE DI FILIERA

In un mercato globale sempre più orientato alla sostenibilità e alla responsabilità sociale d'impresa, la gestione etica e trasparente della filiera rappresenta per Isolcoperture un pilastro strategico imprescindibile. Siamo consapevoli che il valore di un'azienda non si misura soltanto nei risultati economici, ma anche nella capacità di generare impatti positivi sulle persone, sui partner e sulle comunità con cui interagisce.

Trasparenza e responsabilità sono i principi che guidano ogni fase delle nostre attività di approvvigionamento. Manteniamo un dialogo costante, chiaro e aperto con i nostri fornitori, selezionandoli non solo sulla base di criteri tecnici e qualitativi, ma anche in funzione del loro impegno etico. Monitoriamo con attenzione l'intera catena di fornitura per assicurarci che vengano rispettati i diritti umani fondamentali e che non vi siano pratiche di sfruttamento o condizioni di lavoro non conformi ai nostri valori. In questo modo, ogni passaggio del processo produttivo si allinea ai nostri standard di correttezza e responsabilità.

Il benessere delle persone è al centro della nostra visione. Crediamo che un ambiente di lavoro sicuro, dignitoso e inclusivo sia essenziale per favorire la realizzazione personale, la motivazione e la produttività dei lavoratori. Collaboriamo strettamente con i nostri partner per garantire che tutti i lavoratori coinvolti nella filiera siano trattati con equità e rispetto, ricevano salari adeguati e benefici proporzionati, e possano operare in condizioni di sicurezza. Promuoviamo inoltre il rispetto dei diritti fondamentali e l'adozione di orari di lavoro sostenibili, convinti che la tutela delle persone sia non solo un dovere morale, ma anche un fattore determinante per la qualità dei prodotti e per la sostenibilità nel lungo periodo.

Siamo convinti che un approccio integrato e olistico alla gestione della filiera fondato su trasparenza, benessere dei lavoratori e sicurezza, generi valore condiviso. Questo modello, oltre a consolidare un ambiente di lavoro etico e responsabile, rafforza la fiducia dei nostri clienti e partner commerciali, creando relazioni di lungo termine basate sulla credibilità e sulla coerenza dei nostri comportamenti. Guardando al futuro, continueremo a investire nello sviluppo di una filiera socialmente responsabile e sostenibile, certi che questo sia un elemento chiave per garantire non solo la competitività, ma anche il successo duraturo di Te-Sa e il contributo positivo dell'azienda al progresso collettivo.

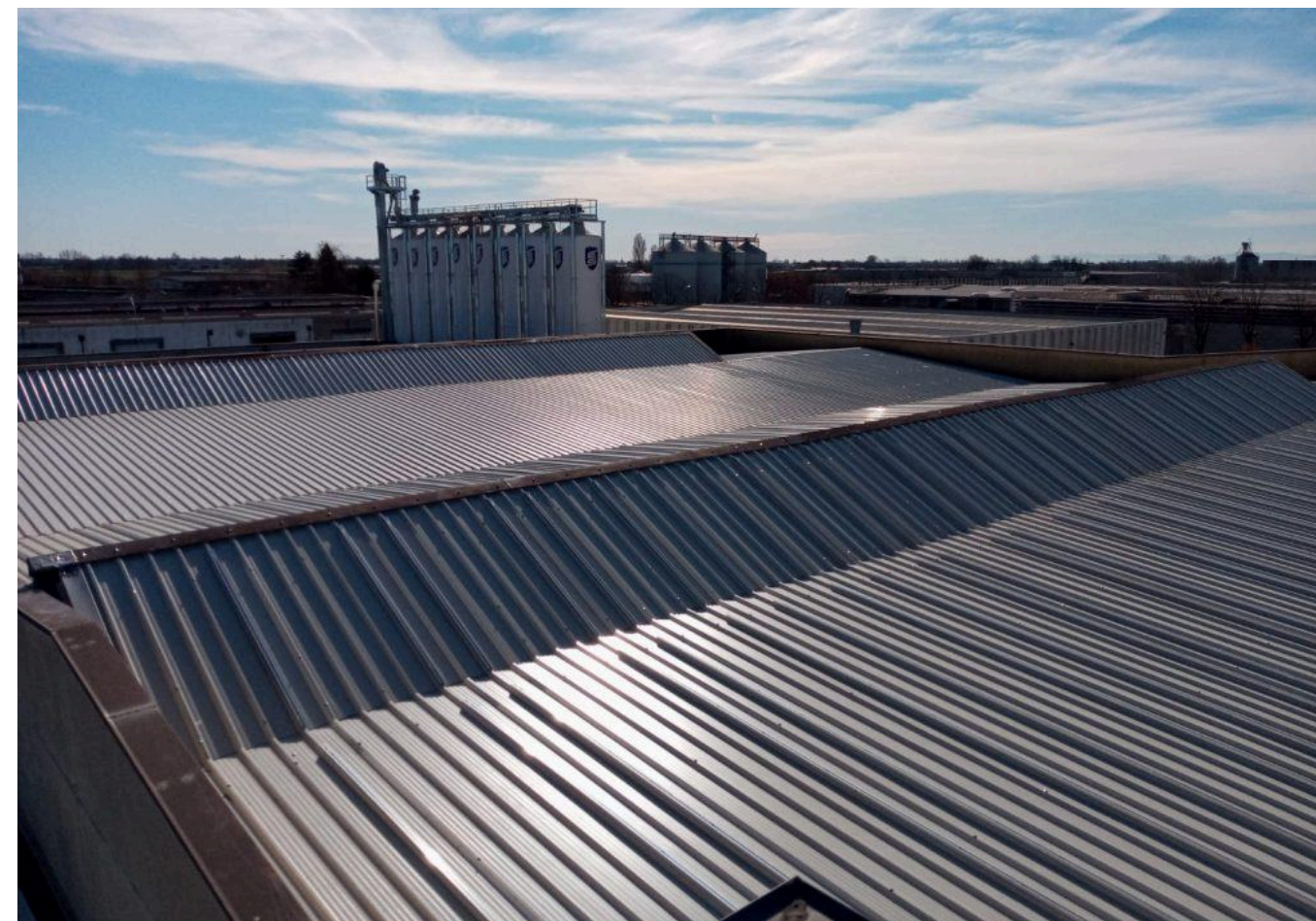


SOSTENIBILITÀ SOCIALE

Per noi la sostenibilità sociale è un pilastro fondamentale, radicato nella convinzione che il successo aziendale dipenda dal benessere e dalla sicurezza di chi lavora con impegno e dedizione. Creare un ambiente di lavoro equo, inclusivo e motivante è una priorità assoluta, essenziale per garantire crescita, innovazione e valore condiviso.

La sostenibilità sociale non si limita alla sicurezza, ma si estende alla valorizzazione del capitale umano. Ogni persona deve sentirsi parte di una realtà solida, stimolata nella propria crescita professionale e incentivata a sviluppare il proprio potenziale. Investire nel benessere e nelle competenze dei lavoratori significa creare le condizioni per una comunità aziendale più forte e resiliente.

Prendersi cura delle persone è un principio che guida ogni azione e orienta ogni decisione. Il nostro futuro si costruisce giorno dopo giorno attraverso scelte che pongono al primo posto la dignità, la tutela e lo sviluppo delle persone, pilastri imprescindibili di un'azienda che guarda al domani con responsabilità e visione.





LE NOSTRE PERSONE

Le persone sono il cuore pulsante della società, una realtà che investe costantemente nel benessere, nella stabilità occupazionale e nella valorizzazione delle competenze dei propri lavoratori.

APPLICAZIONE CONTRATTI COLLETTIVI	2022	2023	2024
	100%	100%	100%

L'azienda garantisce il 100% di applicazione dei contratti collettivi, assicurando condizioni di lavoro trasparenti e in linea con le normative del settore.

LAVORATORI DIPENDENTI IN ULA	2024
Totale dipendenti	16
Totale dipendenti donne	1
Totale dipendenti uomini	15
Totale dipendenti a tempo indeterminato	16
Totale dipendenti donne a tempo indeterminato	1
Totale dipendenti uomini a tempo indeterminato	15
Totale dipendenti a ore	0
Totale dipendenti donne a ore	0
Totale dipendenti uomini a ore	0
Totale dipendenti a tempo pieno	16
Totale dipendenti donne a tempo pieno	1
Totale dipendenti a tempo parziale	0
Totale dipendenti donne a tempo parziale	0
Totale dipendenti uomini a tempo parziale	0



LE NOSTRE PERSONE

Per quanto riguarda invece il numero delle nostre persone, nel 2024, abbiamo confermato il nostro impegno verso la stabilità occupazionale, con un organico in di 16 unità. La componente femminile rappresenta il 6% della forza lavoro, con una donna dipendente.

L'organizzazione del lavoro è basata su contratti a tempo pieno e indeterminato (100%) Non sono presenti contratti a ore, a conferma di un modello occupazionale stabile e strutturato.

In merito alle nuove assunzioni, di seguito i dati per l'anno di rendicontazione:

LAVORATORI DIPENDENTI (nuovi assunti)	2024
Nuovi dipendenti assunti	3
Nuovi dipendenti femminili assunti	0
Nuovi dipendenti tra 18-30 anni	2
Nuovi dipendenti tra 31-45 anni	1
Nuovi dipendenti tra 46-55 anni	0
Nuovi dipendenti oltre i 50 anni	0

Integriamo i principi ESG nelle nostre politiche del lavoro, promuovendo equità, inclusione e benessere lavorativo. L'impegno nella formazione e nello sviluppo delle competenze rafforza la crescita professionale dei dipendenti, creando un ambiente di lavoro sicuro, dinamico e orientato alla sostenibilità sociale. E' previsto un sistema di benefit con ticket restaurant ed è previsto per il 2025 l'introduzione di un sistema di fringe benefit.

In sintesi, è forte il nostro impegno verso una gestione sostenibile delle risorse umane, con particolare attenzione alla stabilità del lavoro, al benessere dei dipendenti, alla diversità e inclusione, alla conformità contrattuale e al rispetto delle diversità religiose. Questi elementi sono fondamentali per costruire una forza lavoro resiliente e motivata, che possa contribuire in modo significativo agli obiettivi di sostenibilità dell'azienda.



LA FORMAZIONE

La formazione aziendale rappresenta per Isolcoperture non soltanto un'attività di aggiornamento professionale, ma un vero e proprio motore di crescita strategica. In un contesto economico e tecnologico caratterizzato da rapidi cambiamenti, la capacità di rinnovare e potenziare continuamente le competenze interne è infatti un fattore determinante per mantenere competitività e innovazione nel lungo periodo. Investire nella formazione significa rafforzare il capitale umano, il bene più prezioso dell'azienda, e allo stesso tempo promuovere una cultura organizzativa orientata al miglioramento continuo, alla qualità e alla sostenibilità. Ogni percorso formativo è pensato per offrire ai collaboratori strumenti concreti che consentano non solo di svolgere al meglio le mansioni quotidiane, ma anche di sviluppare una mentalità aperta al cambiamento, alla collaborazione e alla responsabilità sociale. La formazione non deve essere intesa come un costo, ma come un investimento nel futuro dell'impresa. Attraverso programmi mirati di aggiornamento e sviluppo, i dipendenti acquisiscono nuove competenze tecniche e trasversali, migliorano la loro capacità di risolvere problemi complessi e sono meglio preparati ad affrontare le sfide di un mercato in continua evoluzione. Questo processo si traduce in diversi vantaggi concreti per l'organizzazione:

- **miglioramento dell'efficienza operativa**, grazie a un utilizzo più efficace delle risorse;
- **incremento della qualità del lavoro**, con una riduzione degli errori e dei rischi connessi ai processi;
- **maggiore motivazione e senso di appartenenza**, che si riflettono in un miglior clima aziendale;
- **aumento della capacità innovativa**, grazie a personale più competente e aggiornato sulle nuove tecnologie e metodologie.



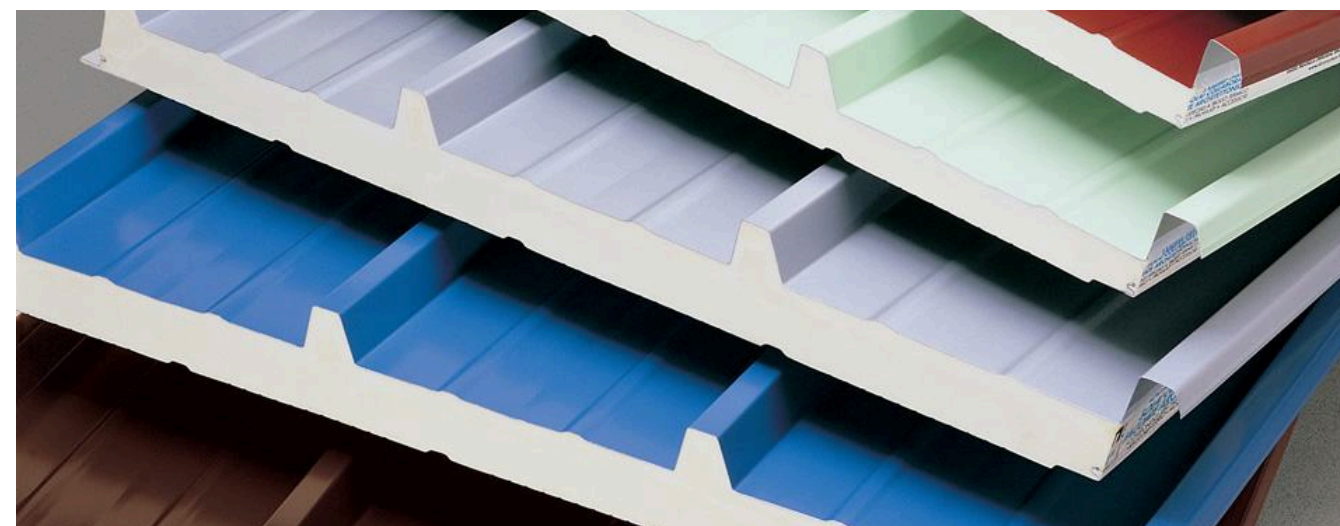
LE NOSTRE PERSONE

In un settore come quello di Isolcoperture, la formazione è anche uno strumento chiave per garantire sicurezza e conformità normativa, elementi imprescindibili per tutelare non solo i lavoratori, ma anche i clienti e gli utilizzatori finali.

Per tutte queste ragioni, la formazione aziendale è parte integrante della nostra visione di sostenibilità: formare significa dare valore alle persone, rafforzare la solidità dell'impresa e costruire le basi per una crescita equilibrata e duratura, capace di coniugare competitività economica e responsabilità sociale.

Di seguito le ore di formazione erogate nel triennio in esame:

ORE MEDIE DI FORMAZIONE	2022	2023	2024
Tutti i dipendenti	65	80	75





SALUTE E SICUREZZA

La tutela della salute e sicurezza nei luoghi di lavoro rappresenta per Isolcoperture un valore imprescindibile e un pilastro centrale della cultura aziendale. Non si tratta solo di un obbligo normativo, ma di una scelta etica e sociale, che riflette la volontà dell'impresa di proteggere le proprie persone e garantire loro un ambiente di lavoro sano, sicuro e rispettoso. Il benessere dei lavoratori è infatti un elemento essenziale della qualità complessiva delle attività e contribuisce in modo diretto alla produttività e alla sostenibilità dell'organizzazione. L'azienda adotta un approccio strutturato, preventivo e sistematico alla gestione della salute e sicurezza, basato su monitoraggio continuo e miglioramento costante. Attraverso il Documento di Valutazione dei Rischi (DVR), redatto e aggiornato in conformità con l'Art. 28 del D.Lgs. 81/08, vengono individuati i pericoli potenziali, analizzati i rischi correlati e pianificate le misure di prevenzione e protezione più adeguate. Questo documento costituisce la base operativa delle politiche aziendali di sicurezza, assicurando che ogni fase delle attività, sia in sede che in cantiere, venga svolta in condizioni di tutela e controllo. Tutti i lavoratori di Isolcoperture, senza distinzione di ruolo o mansione, sono pienamente inclusi nel sistema di gestione della sicurezza.

L'azienda ha provveduto a:

- **effettuare la valutazione dei rischi prevista dal D.Lgs. 81/08;**
- **formare e informare i lavoratori in conformità agli artt. 36 e 37;**
- **nominare il Responsabile del Servizio di Prevenzione e Protezione (RSPP);**
- **designare il Medico Competente per la sorveglianza sanitaria;**
- **informare i lavoratori della possibilità di eleggere il Rappresentante dei Lavoratori per la Sicurezza (RLS);**
- **formare il personale per la gestione delle emergenze secondo quanto stabilito dal D.M. 10/03/1998.**

Inoltre, Isolcoperture garantisce la presenza in cantiere di addetti debitamente formati per:

- **antincendio, con il compito di intervenire tempestivamente in caso di principio di incendio, segnalare la situazione e mettere in sicurezza l'area;**
- **primo soccorso, incaricati di prestare le prime cure in caso di ferite o malori e di attivare i soccorsi pubblici competenti.**



SALUTE E SICUREZZA

Grazie alla qualità del sistema adottato, negli ultimi tre anni non si sono verificati infortuni gravi sul lavoro. Questo risultato testimonia l'efficacia delle procedure di prevenzione e la maturità del modello organizzativo, ma anche la responsabilità condivisa tra azienda e personale. La formazione continua, l'attenzione quotidiana e la consapevolezza dei rischi costituiscono la base per trasformare le regole in comportamenti concreti e responsabili. Isolcoperture opera prevalentemente su coperture e in ambienti esterni, dove le condizioni meteorologiche rappresentano un fattore critico.

I periodi più sensibili sono:

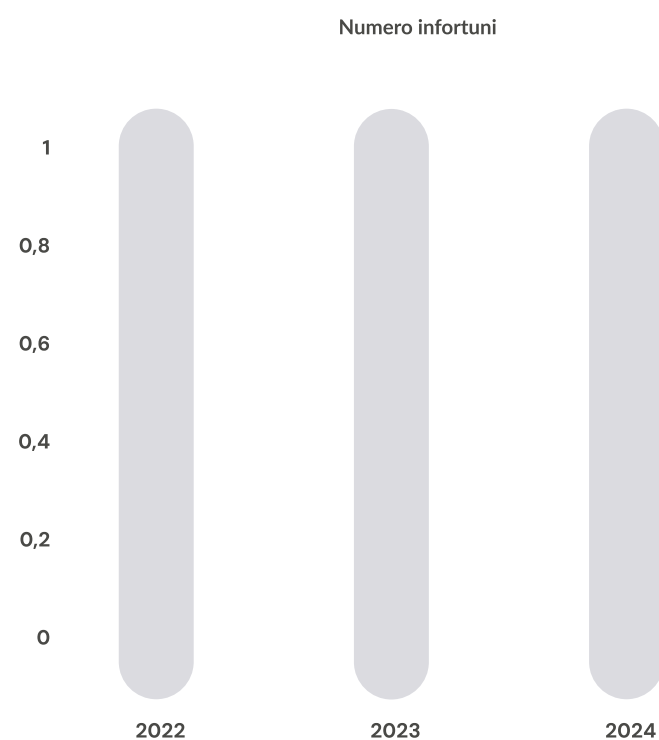
- **l'estate, a causa delle alte temperature;**
- **l'autunno, per le forti piogge.**

In tali circostanze, per garantire la sicurezza del personale, l'azienda è spesso costretta a sospendere temporaneamente le attività di cantiere. Ciò comporta talvolta l'attivazione della Cassa Integrazione Guadagni (CIG) e uno slittamento nei tempi di consegna dei lavori, con conseguente ritardo nella fatturazione e negli incassi. Nonostante queste criticità, l'azienda pianifica con anticipo le proprie scadenze e adotta una gestione finanziaria prudente, consapevole che la tutela delle persone deve sempre prevalere su ogni altra esigenza produttiva.



SALUTE E SICUREZZA

La sicurezza, per Isolcoperture, non è un traguardo ma un percorso di miglioramento continuo. Attraverso un'attenta organizzazione, l'adozione di procedure rigorose e l'ascolto costante dei lavoratori, l'azienda consolida ogni giorno un ambiente di lavoro sano, partecipato e consapevole, dove ogni persona può operare con serenità sapendo che la propria tutela rappresenta una priorità assoluta.



Per quanto riguarda invece il capitolo infortuni, negli ultimi anni Isolcoperture S.r.l. ha registrato un bilancio estremamente positivo. Nessun infortunio di gravi conseguenze nel triennio. Si sono registrati 3 lievi infortuni nell'anno di rendicontazione riconducibili a slogatura caviglie o dolori alle ginocchia, principalmente riconducibili agli arti superiori in quanto i dipendenti gestiscono materiali pesanti.

La strada intrapresa è chiara: continuare a investire in formazione, prevenzione e miglioramento dei protocolli di sicurezza, affinché ogni lavoratore possa svolgere le proprie attività in un ambiente protetto e conforme ai più alti standard di tutela. La società continuerà a rafforzare il proprio impegno, con l'obiettivo di costruire una cultura della sicurezza sempre più solida e radicata.





LA FILIERA

La gestione sostenibile della filiera

La gestione della filiera rappresenta per Isolcoperture un ambito strategico e prioritario, in quanto riflette in modo diretto il nostro impegno verso una crescita responsabile, etica e sostenibile. La filiera, per noi, non è soltanto l'insieme di operazioni necessarie alla produzione e alla distribuzione dei prodotti, ma un ecosistema complesso di relazioni che coinvolge fornitori, clienti, comunità locali, istituzioni e partner commerciali. Tutti questi attori, con ruoli diversi, concorrono a determinare la qualità, la sostenibilità e la resilienza del nostro modello di business.

Coinvolgimento degli stakeholder e analisi di materialità

Uno degli elementi centrali della nostra strategia è il coinvolgimento attivo degli stakeholder. Attraverso il dialogo continuo e strutturato con i nostri interlocutori, sviluppiamo la matrice di materialità, che ci consente di identificare i temi più rilevanti sia per l'azienda sia per le comunità e i mercati in cui operiamo. Questa analisi ci permette di:

- Riconoscere in anticipo rischi e opportunità,
- Allineare le priorità aziendali alle aspettative degli stakeholder,
- Definire strategie di sostenibilità coerenti con i cambiamenti del contesto esterno,
- Garantire che i nostri obiettivi siano realistici, condivisi e misurabili.

Il risultato è un approccio partecipativo che consolida la fiducia e rafforza le relazioni con i partner lungo l'intera catena del valore.

Promozione di pratiche sostenibili lungo la filiera

Siamo consapevoli che il successo della nostra strategia dipende anche dalla capacità dei fornitori di condividere i nostri valori e i nostri standard. Per questo motivo promuoviamo attivamente l'adozione di pratiche sostenibili lungo tutta la catena di fornitura, supportando i partner in azioni volte a:

- Migliorare l'efficienza energetica,
- Ridurre l'impatto ambientale delle lavorazioni,
- Garantire condizioni di lavoro sicure e dignitose,
- Rafforzare la responsabilità sociale d'impresa.



LA FILIERA

Verso una filiera ESG-driven

La gestione della filiera di Isolcoperture è ispirata ai criteri ESG (**Environmental, Social, Governance**). Il nostro obiettivo è implementare un sistema di selezione e valutazione dei fornitori basato su questi principi, favorendo in particolare l'incremento dei fornitori locali e di quelli che adottano standard di sostenibilità certificati.

In questo modo puntiamo a costruire una filiera sempre più:

- **Sostenibile**, riducendo l'impatto ambientale e promuovendo pratiche virtuose,
- **Trasparente**, grazie a un controllo costante e a una comunicazione chiara con gli stakeholder,
- **Radicata nei territori**, generando valore condiviso per l'azienda e per le comunità locali.

L'attenzione al territorio di riferimento

Isolcoperture riconosce nel territorio di riferimento non solo il contesto operativo in cui svolge la propria attività, ma anche una comunità di appartenenza con cui instaurare relazioni di valore basate su ascolto, collaborazione e sostegno reciproco. L'azienda, radicata nel tessuto produttivo e sociale della provincia di Prato, considera il proprio ruolo non limitato alla dimensione economica, ma esteso alla responsabilità sociale verso la collettività, contribuendo attivamente alla promozione di iniziative culturali, sportive e di aggregazione. Nel corso del 2024, Isolcoperture ha rinnovato il proprio impegno a favore dell'evento cittadino "Palla Grossa", una delle manifestazioni più sentite e identitarie della tradizione pratese. Attraverso il sostegno economico e la distribuzione gratuita di biglietti, l'azienda ha voluto favorire la partecipazione della cittadinanza e dei propri dipendenti, sostenendo al contempo la valorizzazione delle radici storiche e culturali locali. Questa iniziativa riflette la convinzione che la sostenibilità d'impresa non si esaurisca nei processi produttivi o ambientali, ma includa anche la dimensione sociale e territoriale, generando impatti positivi nel contesto in cui l'azienda opera. Sostenere la Palla Grossa significa, per Isolcoperture, rafforzare il legame con la città di Prato, promuovere i valori di identità, coesione e tradizione, e restituire al territorio parte del valore generato attraverso la propria attività. L'impegno a favore della comunità locale continuerà anche nei prossimi anni, attraverso iniziative di sostegno culturale, sportivo e sociale, coerenti con la volontà dell'azienda di contribuire a uno sviluppo sostenibile e condiviso del territorio.



I TRE PILASTRI DI SOSTENIBILITÀ

Per Isolcoperture, la sostenibilità non è solo un obiettivo, ma un principio guida che permea ogni aspetto della nostra attività. È il cuore pulsante della nostra strategia aziendale e il criterio fondamentale con cui prendiamo ogni decisione, dall'innovazione dei processi alla gestione operativa quotidiana. La nostra missione è contribuire concretamente a un futuro più sostenibile, integrando pratiche responsabili in tutte le fasi del nostro lavoro e in tutte le relazioni con clienti, fornitori e comunità.

Questo impegno si articola in tre pilastri fondamentali della sostenibilità:

- **Sostenibilità economica:** puntiamo a garantire una crescita solida e duratura, preservando la competitività dell'azienda e creando valore sostenibile per tutti gli stakeholder.
- **Sostenibilità ambientale:** adottiamo soluzioni e processi che riducono l'impatto delle nostre attività sull'ambiente, promuovendo un uso responsabile delle risorse naturali e la protezione dell'ecosistema.
- **Sostenibilità sociale:** promuoviamo il benessere e lo sviluppo delle persone, valorizzando il talento e la diversità, e ci impegniamo a supportare le comunità in cui operiamo attraverso iniziative sociali concrete.

Questi tre pilastri riflettono la nostra visione di un futuro in cui innovazione, crescita e responsabilità sociale d'impresa si intrecciano, dimostrando che eccellenza economica e impegno verso la sostenibilità possono e devono camminare insieme.



I TRE PILASTRI DI SOSTENIBILITÀ

Sostenibilità sociale:

Siamo fortemente impegnati nel promuovere un ambiente di lavoro equo, sicuro e inclusivo. Siamo orgogliosi di mantenere un equilibrio di genere equilibrato e di adottare rigorosi sistemi di monitoraggio per garantire la sicurezza dei nostri lavoratori. La nostra strategia di sostenibilità sociale si basa su valori di equità, sicurezza e responsabilità verso tutti i nostri dipendenti e partner.

- **Soddisfazione clienti e valutazione impatti su salute e sicurezza:** Introdurre un sistema di valutazione della soddisfazione dei clienti entro il 2026
- **Valutazione dei fornitori in base alle performance sociali e ambientali:** Adottare un sistema di valutazione ESG compliant entro il 2027
- **Diritti umani:** Introdurre borse di studio per stagisti entro il 2026
- **Crescita e formazione:** Adottare la Carta dei Valori entro il 2027
- **Welfare e work-life balance:** Migliorare il sistema di welfare (con ticket restaurant) ed introdurre sistema di fringe benefit
- **Salute e sicurezza dei dipendenti:** Rafforzare ulteriormente il sistema di controllo dei rischi diretti ed indiretti sul lavoro per il periodo 2025/2026





I TRE PILASTRI DI SOSTENIBILITÀ

Sostenibilità di governance:

Siamo coinvolti nel promuovere una crescita economica sostenibile attraverso pratiche responsabili e innovative. La nostra strategia si concentra sull'ottimizzazione delle risorse, la riduzione dei costi e il miglioramento continuo dei nostri servizi, in armonia con l'ambiente e le comunità in cui operiamo.

I nostri obiettivi per quanto riguarda la nostra attività sono:

- **Anticorruzione:** Adottare la relativa policy entro il 2026 e la certificazione UNI ISO 37001 entro il 2027
- **Cyber security:** Introdurre la relativa policy entro il 2026
- **Compliance a leggi e regolamenti:** Introdurre entro il 2025 la relativa policy
- **Etica ed integrità del business:** Adottare il Codice Etico entro il 2025
- **Pratiche e politiche di approvvigionamento:** Introdurre questionari di valutazione per i fornitori entro il 2026
- **Presenza sulla comunità locale:** Sostegno all'evento cittadino Pratese (Palla Grossa) con distribuzione di biglietti gratuiti



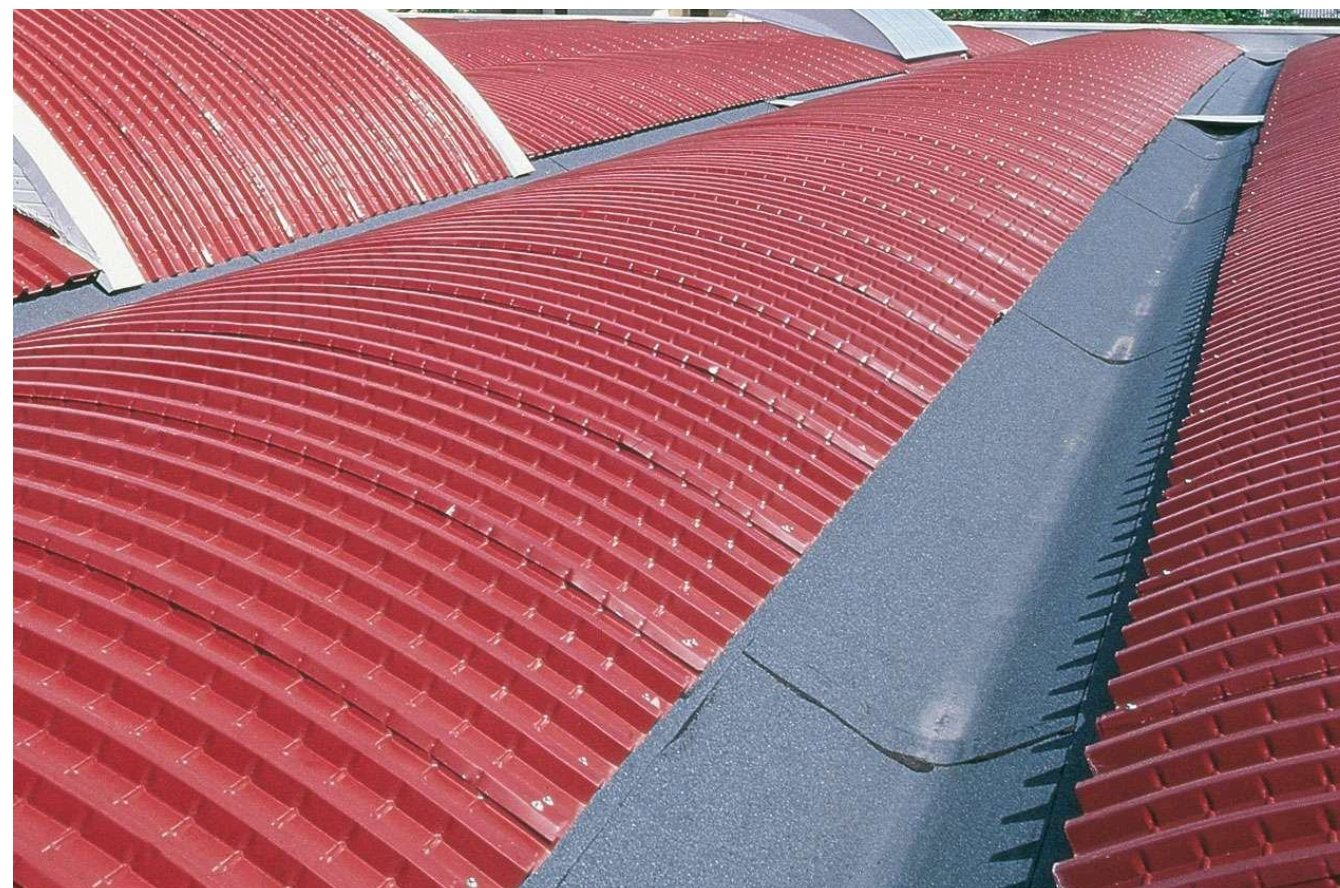
I TRE PILASTRI DI SOSTENIBILITÀ

Sostenibilità di ambientale:

Per Isolcoperture, la sostenibilità ambientale è una priorità concreta. Ci impegniamo a ridurre l'impatto delle nostre attività sull'ecosistema, adottando processi produttivi più efficienti, promuovendo l'uso responsabile delle risorse e investendo in soluzioni innovative a basso impatto ambientale. Il nostro obiettivo è operare in armonia con l'ambiente, contribuendo a un futuro più verde e sostenibile.

- **Sostenibilità economica:** puntiamo a garantire una crescita solida e duratura, preservando la competitività dell'azienda e creando valore sostenibile per tutti gli stakeholder.
- **Sostenibilità economica:** puntiamo a garantire una crescita solida e duratura, preservando la competitività dell'azienda e creando valore sostenibile per tutti gli stakeholder.

Ci impegniamo con determinazione a perseguire questi obiettivi, promuovendo una crescita economica sostenibile che integri principi di responsabilità economica, ambientale e sociale, generando valore duraturo per tutti i nostri stakeholder.



CAPITOLO 7

Indice GRI



GRI Content Index

GENERAL STANDARD DISCLOSURES

GRI Standard	Disclosure	Descrizione	Numero di pagina (o link)
GRI 1 Foundation 2021		TE-SA srl ha redatto il presente documento in riferimento ai GRI Standards per l'anno 2024	
ORGANIZZAZIONE E LE PRASSI DI RENDICONTAZIONE			
GRI 2 Informativa generale 2021	2-1	Dettagli organizzativi	p. 26-31
	2-2	Entità incluse nella rendicontazione della sostenibilità dell'organizzazione	p. 4
	2-3	Periodi di rendicontazione, frequenza e punto di contatto	p. 4
	2-4	Revisione delle informazioni	p.4
	2-5	Assurance esterna	Non applicabile
ATTIVITA' E LAVORATORI			
GRI 2 Informativa generale 2021	2-6	Attività catena del valore e altri rapporti di business	p. 12-23
	2-7	Dipendenti	p. 64-67
	2-8	Numero totale di dipendenti suddiviso per tipologia, tipo di contratto, distribuzione territoriale e genere	p. 64-67
GOVERNANCE			
GRI 2 Informativa generale 2021	2-9	Struttura e composizione della governance	p. 26-31
	2-10	Nomina e selezione del massimo organo di Governo	p. 26-31
	2-11	Presidente del massimo organo di Governo	p. 26-31
	2-12	Ruolo del massimo organo di governo nel controllo della gestione degli impatti	p. 26-31
	2-13	Ruolo del massimo organo di governo nella rendicontazione della sostenibilità	p. 26-31
STRATEGIA, POLITICHE E PRASSI			
GRI 2 Informativa generale 2021	2-22	Dichiarazione sulla strategia di sviluppo sostenibile	p. 3-4, 20-23, 73-73
	2-23	Impegno in termini di policy	p. 3-4, 20-23, 73-73
	2-24	Integrazione degli impegni in termini di Policy	p. 3-4, 20-23, 73-73
	2-25	Processi volti a rimediare impatti negativi	Informazione non presente
	2-26	Meccanismi per richiedere chiarimenti e sollevare preoccupazioni	Informazione non presente
	2-27	Conformità a leggi e regolamenti	p. 30
	2-28	Appartenenza ad associazioni	Informazione non presente
STAKEHOLDER ENGAGEMENT			
GRI 2 Informativa generale 2021	2-29	Approccio al coinvolgimento degli stakeholder	p. 34-41
	2-30	Contratti collettivi	p. 64
INFORMATIVE SUI TEMI MATERIALI			
GR 3 Temati materiali versione 2021	3-1	Processo di determinazione dei temi materiali	p. 34-41
	3-2	Elenco dei temi materiali	p. 41-42

SPECIFIC STANDARD DISCLOSURES

GRI Standard	Disclosure	Descrizione	Numero di pagina (o link)
CATEGORIA: ECONOMIA			
ASPETTO RILEVANTE: PERFORMANCE ECONOMICA			
GR 3 Temati materiali versione 2021	3-3	Gestione del tema materiale	Informazione non presente
	201-1	Valore economico direttamente generato e distribuito	p. 46-49
ASPETTO RILEVANTE: PRATICHE DI APPROVVIGIONAMENTO			
GR 3 Temati materiali versione 2021	3-3	Gestione del tema materiale	Informazione non presente
GR 204 Pratiche di approvvig. 2016	204-1	Proporzione della spesa effettuata a favore dei fornitori locali	p. 70-71
ASPETTO RILEVANTE: CORRUZIONE			
GR 3 Temati materiali versione 2021	3-3	Gestione del tema materiale	Informazione non presente
GR 205 Anticorruzione 2016	205-1	Operazioni valutate per determinare i rischi relativi alla corruzione	Informazione non presente
	205-2	Comunicazione e formazione su normativi e procedure anticorruzione	Informazione non presente
ASPETTO RILEVANTE: IMPOSTE			
GR 3 Temati materiali versione 2021	3-3	Gestione del tema materiale	Informazione non presente
GR 207 Imposte 2019	207-1	Approccio alle imposte	Informazione non presente
	207-2	Governance relativa alle imposte, controllo e gestione del rischio	Informazione non presente
	207-3	Coinvolgimento degli stakeholder e gestione delle preoccupazioni correlati alle imposte	Informazione non presente

**CATEGORIA: AMBIENTE****ASPETTO RILEVANTE: MATERIALI**

GR 3 Temi materiali versione 2021	3-3	Gestione del tema materiale	Informazione non presente
GR 301 Materiali 2016	301-1	Materiali utilizzati in base al peso o al volume	p. 55-59
	301-2	Materiali di ingresso riciclati utilizzati	Informazione non presente

ASPETTO RILEVANTE: ENERGIA

GR 3 Temi materiali versione 2021	3-3	Gestione del tema materiale	Informazione non presente
GR 302 Energia 2016	302-1	Consumo di energia interno all'organizzazione	p. 53
	302-3	Intensità energetica	Informazione non presente
	302-4	Riduzione del consumo di energia	Informazione non presente

ASPETTO RILEVANTE: ACQUA

GR 3 Temi materiali versione 2021	3-3	Gestione del tema materiale	Informazione non presente
GR 303 Acqua 2018	303-1	Interazione con l'acqua come risorsa condivisa	Informazione non presente
	303-2	Gestione degli impatti correlati allo scarico d'acqua	Informazione non presente
	303-3	Prelievo idrico	Informazione non presente
	303-4	Scarico idrico	Informazione non presente
	303-5	Consumo idrico	p. 54

ASPETTO RILEVANTE: EMISSIONI

GR 3 Temi materiali versione 2021	3-3	Gestione del tema materiale	Informazione non presente
GR 305 Emissioni 2016	305-1	Emissioni GHG Scope 1	Informazione non presente
	305-2	Emissioni GHG Scope 2 - Location based	Informazione non presente
	305-2	Emissioni GHG Scope 2 - Market based	Informazione non presente
	305-3	Emissioni GHG Scope 3	Informazione non presente
	305-4	Intensità delle emissioni GHG	Informazione non presente

ASPETTO RILEVANTE: RIFIUTI

GR 3 Temi materiali versione 2021	3-3	Gestione del tema materiale	Informazione non presente
GR 306 Rifiuti 2020	306-3	Rifiuti generati	p. 55-59
	306-4	Rifiuti non conferiti in discarica	p. 55-59
	306-5	Rifiuti conferiti in discarica	p. 55-59

ASPETTO RILEVANTE: ASSESSMENT DEI FORNITORI SU ASPETTI AMBIENTALI

GR 3 Temi materiali versione 2021	3-3	Gestione del tema materiale	Informazione non presente
GR 308 Valutazione ambientale fornitori 2016	308-1	Nuovi fornitori che sono stati selezionati utilizzando criteri ambientali	p. 70-71

**CATEGORIA: SOCIALE****ASPETTO RILEVANTE: OCCUPAZIONE**

GR 3 Temi materiali versione 2021	3-3	Gestione del tema materiale	Informazione non presente
GR 401 Occupazione 2016	401-1	Assunzione di nuovi dipendenti e turnover	p. 64-67
	401-2	Benefici per i dipendenti a tempo pieno che non sono disponibili per i dipendenti part-time o a tempo deter.	p. 64-67

ASPETTO RILEVANTE: SALUTE E SICUREZZA

GR 3 Temi materiali versione 2021	3-3	Gestione del tema materiale	Informazione non presente
GR 403 Salute e sicurezza sul lavoro 2018	403-1	Sistema di gestione della sicurezza sul lavoro	p. 68-69
	403-2	Identificazione dei pericoli, valutazione dei rischi e indagini sugli incidenti	p. 68-69
	403-3	Servizi per la salute professionale	p. 68-69
	403-4	Partecipazione dei lavoratori sulla salute e sicurezza del lavoro	p. 68-69
	403-5	Formazione dei lavoratori sulla salute e sicurezza sul lavoro	p. 68-69
	403-6	Promozione della salute dei lavoratori	p. 68-69
	403-8	Lavoratori coperti da un sistema di gestione della salute e sicurezza del lavoro	Informazione non presente
	403-9	Infortuni sul lavoro	p. 69
	403-10	Malattie professionali	Informazione non presente

ASPETTO RILEVANTE: FORMAZIONE ED ISTRUZIONE

GR 3 Temi materiali versione 2021	3-3	Gestione del tema materiale	Informazione non presente
GR 404 Formazione e istruzione 2016	404-1	Numero medio di ore di formazione all'anno per dipendente	p. 66

ASPETTO RILEVANTE: DIVERSITA' E PARI OPPORTUNITA'

GR 3 Temi materiali versione 2021	3-3	Gestione del tema materiale	Informazione non presente
GR 405 Diversità e pari opportunità 2016	405-1	Diversità negli organi di governance e tra i dipendenti dipendente	Informazione non presente
	405-2	Rapporto tra salario di base e retribuzione delle donne rispetto agli uomini	Informazione non presente

ASPETTO RILEVANTE: PRATICHE DI LAVORO E MECCANISMI DI RECLAMO

GR 3 Temi materiali versione 2021	3-3	Gestione del tema materiale	Informazione non presente
GR 406 Non discriminazione 2016	406-1	Episodi di discriminazione e misure correttive adottate dipendente	Informazione non presente

ASPETTO RILEVANTE: ASSESSMENT DEI FORNITORI PER LE PRATICHE DI LAVORO

GR 3 Temi materiali versione 2021	3-3	Gestione del tema materiale	Informazione non presente
GR 414 Valutazione sociale dei fornitori 2016	414-1	Nuovi fornitori che sono stati selezionati utilizzando dei criteri sociali	Nessuno
	414-2	Impatti sociali negativi nella catena di fornitura e azioni intraprese	Nessuno

ASPETTO RILEVANTE: SALUTE E SICUREZZA DEI CONSUMATORI

GR 3 Temi materiali versione 2021	3-3	Gestione del tema materiale	Informazione non presente
GR 416 Salute e sicurezza dei clienti 2016	416-1	Valutazione degli impatti sulla salute e sicurezza per categoria di prodotti e servizi	Il 100% dei prodotti e servizi sono valutati sulla base della salute e sicurezza
	416-2	Episodi di non conformità relativamente agli impatti su salute e sicurezza di prodotti e servizi	Non si sono verificati casi di non conformità
GR 417 Marketing ed etichettatura 2016	417-1	Requisiti relativi all'etichettatura e informazioni sui prodotti e servizi	Informazione non presente
	417-2	Episodi di non conformità concernenti l'etichettatura e informazioni su prodotti e servizi	Non sono stati rilevati casi di non conformità



CERTIFICAZIONE REDAZIONE DEL REPORT DI Isolcoperture S.r.l.

Città di Castello, Ottobre 2025

Il sottoscritto Bei Corrado, Managing Director di ESG Italia, in qualità di GRI Certified Professional, certificate number C42356, dichiara che la reportistica non finanziaria per l'anno 2024 di Isolcoperture S.r.l. è stato redatto in riferimento ai GRI Standards 2021.


Corrado Bei
Managing Director ESG Italia





Tutti i diritti riservati - Isolcoperture S.r.l.