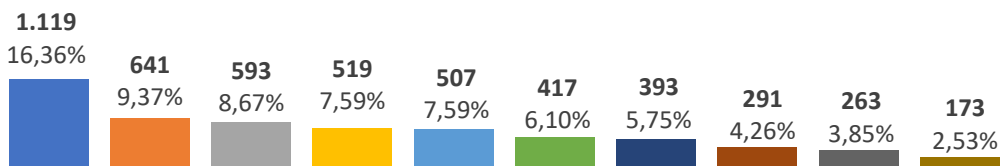


LE PROFESSIONI DEL MESE

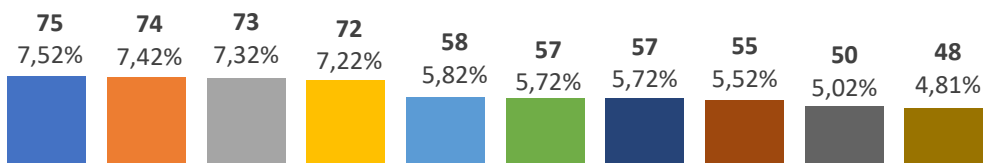
Le 10 qualifiche professionali con più avviamenti ad ottobre 2025 in provincia di Pavia (e percentuale sul totale degli avviamenti)



- Professioni qualificate nelle attività ricettive e della ristorazione
- Specialisti della formazione e della ricerca
- Artigiani e operai specializzati dell' industria estrattiva, dell'edilizia e della manutenzione degli edifici
- Professioni non qualificate nella manifattura, nell'estrazione di minerali e nelle costruzioni
- Professioni qualificate nelle attività commerciali
- Artigiani ed operai metalmeccanici specializzati e installatori e manutentori di attrezzature elettriche
- Addetti alla gestione amministrativa, contabile e finanziaria
- Professioni qualificate nei servizi alla persona
- Addetti alle funzioni di segreteria e alle macchine da ufficio
- Operai semiqualeficati di macchinari fissi per la lavorazione in serie e operai addetti al montaggio

LE PROFESSIONI CON CONTRATTI INDETERMINATI

Le 10 qualifiche professionali con più avviamenti a tempo indeterminato ad ottobre 2025 in provincia di Pavia (e percentuale sul totale degli indeterminati)



- Professioni qualificate nelle attività ricettive e della ristorazione
- Professioni non qualificate nel commercio e nei servizi
- Artigiani ed operai metalmeccanici specializzati e installatori e manutentori di attrezzature elettriche
- Artigiani e operai specializzati dell' industria estrattiva, dell'edilizia e della manutenzione degli edifici
- Professioni tecniche nelle scienze della salute e della vita
- Professioni qualificate nelle attività commerciali
- Professioni non qualificate nella manifattura, nell'estrazione di minerali e nelle costruzioni
- Specialisti della formazione e della ricerca
- Addetti alla gestione amministrativa, contabile e finanziaria
- Addetti alle funzioni di segreteria e alle macchine da ufficio

Il presente Bollettino informativo viene pubblicato periodicamente dal Settore Servizi per l'Impiego della Provincia di Pavia e intende riassumere su base mensile i principali indicatori relativi al mercato del lavoro nel nostro territorio. I Servizi per l'Impiego della Provincia di Pavia sono erogati dai Centri per l'Impiego dislocati nelle seguenti sedi:

PAVIA

P.zza Ercole Marelli
n.9/B, 27100

pavia@provincia.pv.it

VOGHERA

Via Plana n.66, 27058

voghera@provincia.pv.it

VIGEVANO

Via Boldrini n.1, 27029

vigevano@provincia.pv.it

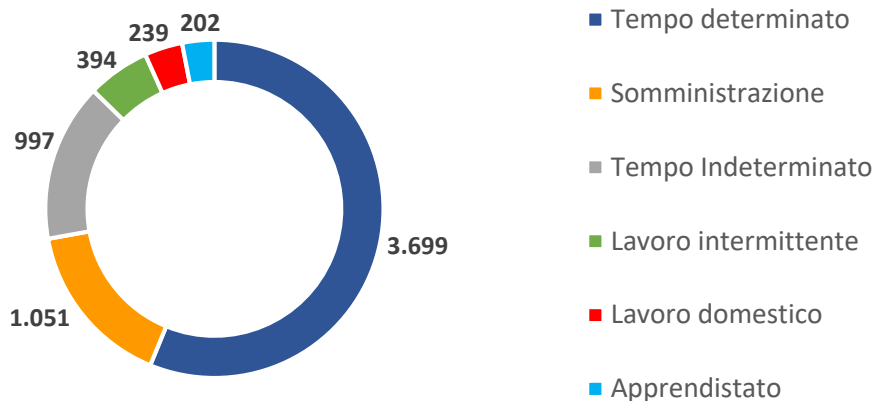
Numero unico:
0382597800

www.provincia.pv.it/it

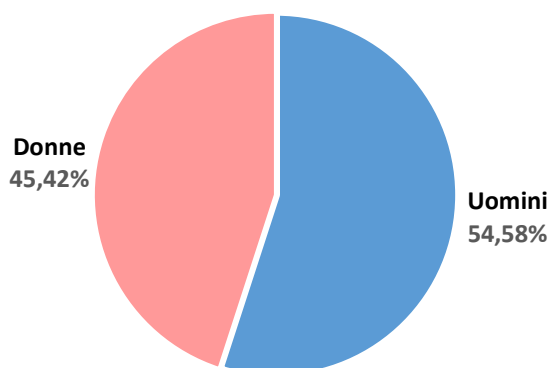


PRINCIPALI FORME CONTRATTUALI

Contratti attivati ad ottobre 2025 in Provincia di Pavia

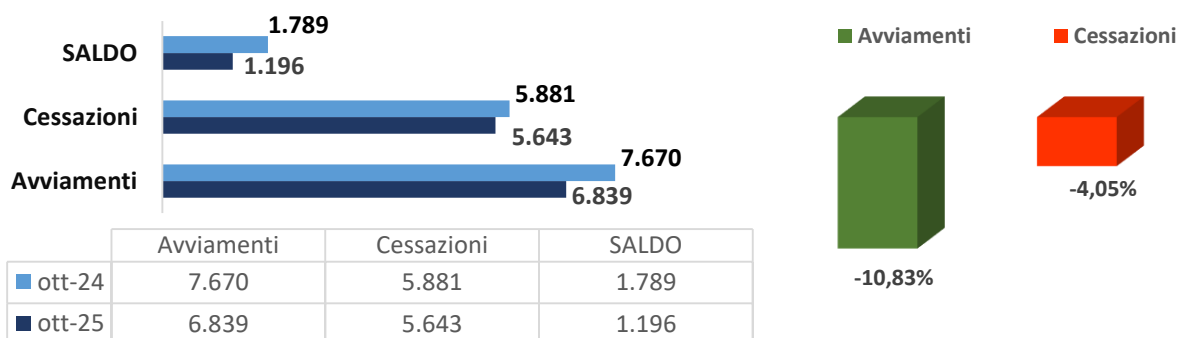


Ripartizione degli Avviamenti per Genere nella Provincia di Pavia ad ottobre 2025



TREND ASSUNZIONI – CESSAZIONI

Comparazione tra assunzioni e cessazioni in provincia di Pavia tra i singoli mesi di ottobre 2024 e 2025



I dati di questa pagina, elaborati da SI.STA.L. 2.0, sono consolidati al 30.11.2025.

Sono al netto degli eventi giornalieri e degli eventi di rapporti non andati a buon fine; non sono inclusi tirocini, contratti LSU, contratti borsa-lavoro e non specificati; vengono inclusi solo i dati relativi a soggetti con età compresa tra 15 e 64 anni.

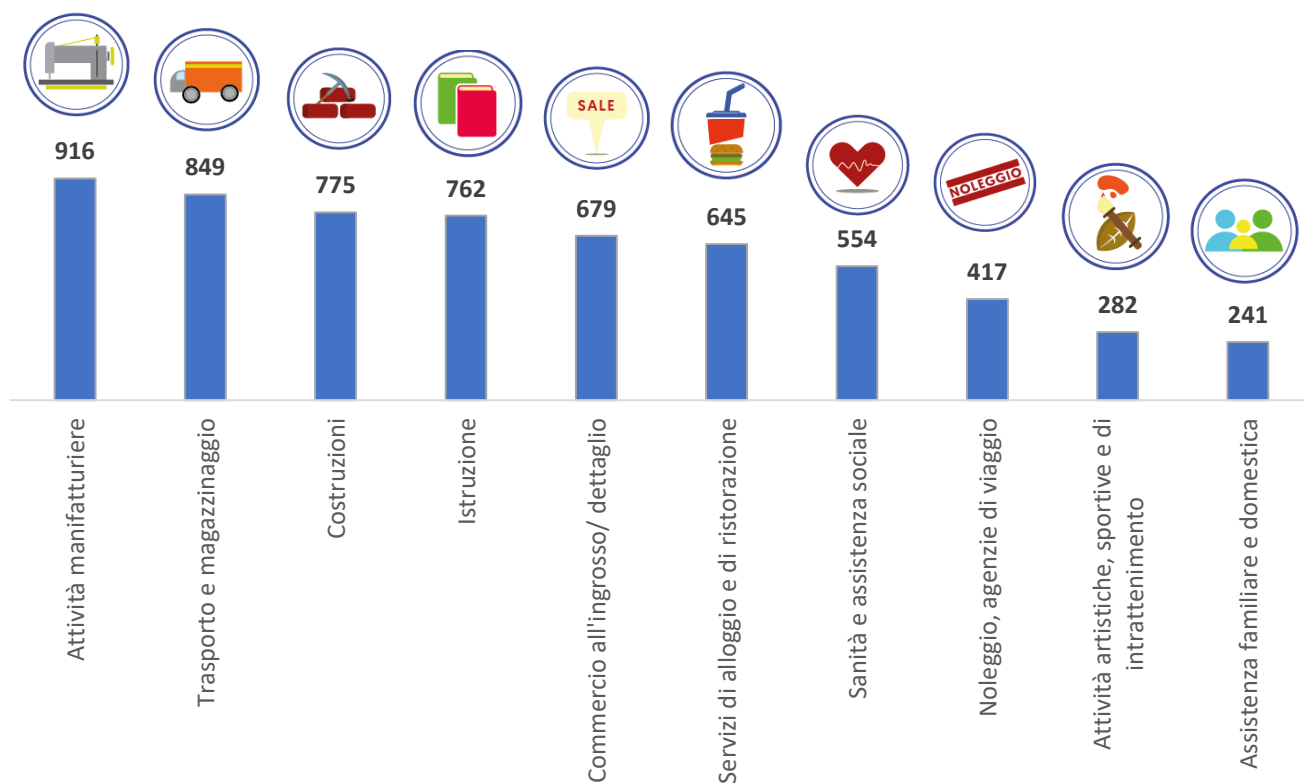
AVVIAMENTI PER SETTORE

Settori produttivi comparati per numero di assunzioni in Provincia di Pavia



TOP 10 SETTORI DI AVVIAMENTO (ATECO):

Riepilogo avviamenti per settore ad ottobre 2025 in provincia di Pavia



I dati di questa pagina, elaborati da SI.STA.L. 2.0, sono consolidati al 30.11.2025

I settori di avviamento seguono la classificazione in vigore: ATECO 2007 – aggiornamento 2022.

CONSIDERAZIONI



FINALI



Nel mese di **ottobre 2025**, nella provincia di Pavia, sono stati registrati **6.839 avviamenti** e **5.643 cessazioni**, con un saldo occupazionale positivo di **+1.196 unità**. Rispetto al mese di **ottobre 2024**, che aveva visto **7.670 avviamenti** e **5.881 cessazioni**, il saldo occupazionale era stato pari a **+1.789 unità**.

Le assunzioni con contratto a **tempo determinato** hanno rappresentato la quota prevalente, con **3.699 avviamenti (48,8%)**, seguite dalle assunzioni in **somministrazione (1.051 avviamenti, 13,8%)** e dalle assunzioni con contratto a **tempo indeterminato (997 avviamenti, 13,1%)**.

La ripartizione degli avviamenti per **genere** ha visto una prevalenza del **genere maschile**, che ha inciso per il **54,58% degli avviamenti (3.731 avviamenti)**, mentre il **genere femminile** ha rappresentato il **45,42% (3.108 avviamenti)**. Per quanto riguarda la distribuzione settoriale degli avviamenti, il settore **dei Commercio e Servizi** ha registrato il maggior numero di assunzioni, con **4.986 avviamenti (73%)**, seguito dal settore dell' **Industria** con **920 avviamenti (13,5%)** e dal settore delle **Costruzioni** con **775 avviamenti (11,3%)**.

Tra i **principali settori ATECO**, le **Attività manifatturiere** si sono collocate al primo posto con **916 avviamenti (12,1%)**, seguite da **Trasporto e magazzinaggio** con **849 avviamenti (11,2%)** e dal settore **Istruzione** con **762 avviamenti (10%)**.



I beneficiari di strumenti di sostegno al reddito, quali **NASpl e DIS-COLL**, sono soggetti agli obblighi previsti **dall'articolo 21 del D.lgs. 150/2015**.

La Condizionalità stabilisce le conseguenze in caso di mancato rispetto di tali obblighi, indispensabili per continuare a ricevere il beneficio. In particolare, i percettori devono contattare il **Centro per l'Impiego** competente **entro quindici giorni** dalla domanda e partecipare agli appuntamenti e alle **iniziative di formazione o ricerca attiva di lavoro** concordati nel **Patto di Servizio Personalizzato (PSP)**. La mancata presentazione o partecipazione senza giustificato motivo comporta l'attivazione di procedure sanzionatorie che possono arrivare fino alla decadenza dalla prestazione. Le assenze possono essere giustificate, entro il giorno successivo all'appuntamento, per motivi quali malattia, infortunio, obblighi civili o familiari documentati, limitazioni legali della mobilità o altre cause di forza maggiore.

Per ulteriori informazioni e approfondimenti, è possibile consultare il sito istituzionale della **Provincia di Pavia**:

<https://www.provincia.pv.it/it/page/naspi>



PROVINCIA
DI PAVIA



LAVORO
INLOMBARDIA
CENTRO PER L'IMPIEGO