



## Wijkscans voor ouderen

Voor een toegankelijke,  
beweegvriendelijke leefomgeving  
met ruimte voor ontmoeting

## **CROW-KpVV**

Het KpVV-programma ontwikkelt, verspreidt en borgt collectieve kennis op het gebied van mobiliteit. Het gaat om kennis die ondersteunt bij de beleidsontwikkeling en -uitvoering bij decentrale overheden en andere organisaties.

## **CROW maakt praktische kennis direct toepasbaar**

Kennisplatform CROW is de drijvende kracht achter een duurzame inrichting van de fysieke leefomgeving in Nederland. We ontwikkelen collectieve kennis over infrastructuur en mobiliteit; voor én met de sector. Als kennisplatform bieden we praktische oplossingen en bevorderen we directe toepasbaarheid van deze kennis. Iedereen die een stap buiten de deur zet, ervaart het onschatbare belang van onze publicaties en richtlijnen, opleidingen, netwerken en community's.

Werken aan praktische oplossingen is voor ons vanzelfsprekend. Dat doen we met ruim 120 professionals in Ede (hoofdkantoor) en Utrecht. CROW is een onafhankelijke kennisorganisatie zonder winstoogmerk.

Januari 2025

CROW en degenen die aan deze publicatie hebben meegewerkt, hebben de hierin opgenomen gegevens zorgvuldig verzameld naar de laatste stand van wetenschap en techniek. Desondanks kunnen er onjuistheden in deze publicatie voorkomen. Gebruikers aanvaarden het risico daarvan. CROW sluit, mede ten behoeve van degenen die aan deze publicatie hebben meegewerkt, iedere aansprakelijkheid uit voor schade die mocht voortvloeien uit het gebruik van de gegevens.

De inhoud van deze publicatie valt onder bescherming van de auteurswet.  
De auteursrechten berusten bij CROW.

# Inleiding

Een toegankelijke en beweegvriendelijke leefomgeving wordt steeds belangrijker. Met het ouder worden neemt namelijk de actieradius af. En de afhankelijkheid van contacten en voorzieningen in de buurt neemt toe.

Voor onze gezondheid, ons welbevinden en ons sociale leven is ontmoeten, bewegen en actief mobiel blijven cruciaal. Naast individuele omstandigheden speelt de leefomgeving hierin een grote rol. Of een leefomgeving geschikt is, hangt onder andere af van nabijheid van voorzieningen, de vormgeving en inrichting van de openbare ruimte en van sociale kenmerken van de buurt. Deze aspecten zijn mede bepalend of mensen bewegen, anderen ontmoeten, naar voorzieningen als arts, apotheek en supermarkt kunnen, en activiteiten kunnen ondernemen. Ook beïnvloedt de leefomgeving in hoeverre mensen naar elkaar omzien en voor elkaar zorgen.

Om inzicht te krijgen in verschillende aspecten van een buurt is het scannen van de wijk een waardevolle werkwijze. Met deze factsheet bieden we een overzicht van praktische tools, checklists en verdere verdiepende informatie die kan helpen bij het verbeteren van de leefomgeving en bij het opstellen van visies en plannen om het bewegen en ontmoeten binnen de wijk te bevorderen. De focus ligt hierbij op ouderen. We geven naast het overzicht ook een beeld van waarom en hoe je deze scans kunt inzetten, de belangrijkste ontwerpprincipes en werkzame elementen en we laten zien hoe je het schouwen van de wijk een plek kunt geven in je gemeentelijke beleid. We sluiten af met een bronnenlijst voor wie zich nog verder wil verdiepen in het onderwerp en een korte beschrijving van alle scans die in deze factsheet aan de orde komen.



# Wijkscan, een waardevol hulpmiddel

De wijkscan helpt om:

- te ontdekken waar de verbeterpunten liggen en welke onderdelen van de openbare ruimte goed functioneren;
- de toegankelijkheid en beweegvriendelijkheid van de wijk te evalueren;
- de ervaringen en specifieke behoeften van bewoners in kaart te brengen, zodat maatwerk mogelijk is;
- te beoordelen in hoeverre belangrijke looproutes aantrekkelijk (sociaal en fysiek) en veilig zijn en voorzien van voldoende rustpunten (zoals bankjes en toiletten);
- de bereikbaarheid van essentiële voorzieningen voor bewoners te analyseren;
- de fysieke omgeving zodanig te verbeteren dat deze meer uitnodigt tot bewegen en ontmoeten.

Met de wijkscan kunnen we projecten of manieren van werken uit het sociale en fysieke domein met elkaar in verbinding brengen. De focus ligt met name op de doelgroep ouderen, maar gemeenten kunnen een wijkscan ook voor andere doelgroepen gebruiken. Zo zijn er aparte scans voor kinderen beschikbaar: de Kinder Straat Scan (KiSS) van Veilig Verkeer Nederland, de SpeelScan van Windesheim Zwolle en de [Buurtsafari](#) van de Fietsersbond.

## Invalshoeken wijkscans

De wijkscans en checklists die we in deze factsheet noemen, hebben vaak betrekking op twee belangrijke thema's: bewegen en ontmoeten. Bewegen draait in dit verband vooral om de toegankelijkheid, veiligheid, aantrekkelijkheid en bereikbaarheid van bestemmingen, waarbij ontoegankelijke trottoirs, hellingen of ontbrekende oversteekplaatsen vaak fysieke barrières opwerpen. Dit thema is relatief eenvoudig in kaart te brengen, omdat het concreet en visueel waarneembaar is.

Het thema ontmoeten is daarentegen minder tastbaar, maar minstens zo belangrijk. In onze samenleving zien we steeds vaker eenzaamheid en psychische problemen, vooral onder ouderen. Dan helpt het als de voorwaarden aanwezig zijn voor sociale interactie en ontmoeting in de wijk.

Waar de fysieke aspecten makkelijker zijn te meten, is het belangrijk om ook de sociale dimensie van ontmoetingen te onderzoeken, ook in samenwerking met de doelgroep(en). Vaak hebben beide thema's een onderliggend verband: een wijk die uitnodigt tot bewegen, faciliteert vaak ook ontmoetingen. Dit laatste kun je stimuleren met fysieke maatregelen (zoals bankjes) maar ook door de nabijheid van voorzieningen in de openbare ruimte (zoals een beweegtuin) en met een aanbod van activiteiten door middel van organisatie en samenwerking, de zogenoemde hardware, software en orgware.

De aspecten van toegankelijkheid en beweegvriendelijkheid in de openbare ruimte die in ieder geval aandacht verdienen staan in tabel 1.

**Tabel 1.** Aspecten van toegankelijkheid en beweegvriendelijkheid in de openbare ruimte

Opgave	Vorm
Toegankelijkheid	<ul style="list-style-type: none"><li>■ Toegankelijke looproutes (stoepen, oversteekplekken, e.d.)</li><li>■ Bankjes op looproutes</li></ul>
Bereikbaarheid	<ul style="list-style-type: none"><li>■ Aanwezigheid openbaar vervoer</li><li>■ Geschikt voor rollators en scootmobielen</li></ul>
Nabijheid van voorzieningen	<ul style="list-style-type: none"><li>■ Loopafstand en -route voorzieningen</li><li>■ Loopafstand en -route tot openbaar vervoer</li></ul>
Kwaliteit leefomgeving: veiligheid, hittestress, geluid, luchtkwaliteit	<ul style="list-style-type: none"><li>■ (Koele) rustplekken</li><li>■ Verlichting</li></ul>
Beweegvriendelijke leefomgeving en ontmoeting (binnen ruimtelijk ordening)	<ul style="list-style-type: none"><li>■ Looproutes</li><li>■ Ontmoetingsplekken (formeel en informeel)</li></ul>

Bron: [Handreiking voor een toekomstbestendige woonzorgvisie](#), Platform 31, 2021

### Wanneer kies je voor een scan?

De keuze voor een scan hangt af van de specifieke vraagstukken en beleidsdoelen van de gemeente of van burgers. Is er een aanleiding in een specifieke wijk om een scan te doen bijvoorbeeld omdat er klachten zijn rond verkeersveiligheid of andere zaken? Of wil je als gemeente bijvoorbeeld in beeld krijgen hoe toegankelijk de voetpaden zijn? Is er beleid dat herzien moet worden waar een scan input voor kan leveren? Er kunnen allerlei aanleidingen zijn waarbij het schouwen in de wijk een middel is om zaken concreet te krijgen. Het initiatief kan zowel van een gemeente, een woningbouwvereniging of van burgers komen.

### Hoe gebruik je een wijkscan?

Naast een inhoudelijke keuze is de vraag hoe de scan wordt uitgevoerd en wie daarbij betrokken zijn. Het is van belang om ook de ervaring van de doelgroep zelf te benutten. Dit kan bijvoorbeeld door de scans samen met de doelgroep of belangenbehartigers daarvan in de wijk uit te voeren of aspecten op te halen via interviews met ouderen over hun dagelijkse beleving van de wijk. Een mooi voorbeeld van een vragenlijst voor ouderen is die van het Kenniscentrum Sport & Bewegen. Om de drempel laag te houden, moeten deze interviews kort en begrijpelijk zijn.

Het Kenniscentrum Sport & Bewegen heeft tevens een overzicht gemaakt van diverse meetmethodes. Je kunt bijvoorbeeld algemene enquête- en participatietools als Maptionnaire, Photovoice, en Spotteron gebruiken. Daarnaast zijn er ook specifieke tools/apps om bijvoorbeeld loopvriendelijkheid in kaart te laten brengen door bewoners zoals de Walkability App van de Europese organisatie Walk21 die ook in het Nederlands beschikbaar is.



# Stappenplan

Als je aan de slag wilt met een bepaalde wijk volg dan een stappenplan, waarbij de volgende vier stappen zijn te onderscheiden:

## 1 Maak een eerste beeld op basis van beschikbare data

Een scan geeft vaak snel een eerste beeld van een plek/wijk. Daar gaat een wijkanalyse aan vooraf. Wijkdata over bijvoorbeeld leeftijdsopbouw zijn openbaar beschikbaar bij het CBS. Sommige scans hebben wijkdata ingebed in de scan zelf zoals de Bewegvriendelijke Omgeving Scan (BVO Scan). Voor het krijgen van een algemeen beeld van de leefbaarheid en gezondheid in wijken zijn diverse bronnen beschikbaar. Gebruik in deze fase ook informatie van de GGD en RIVM. Data waar we het over hebben zijn bijvoorbeeld: data over de Bewegvriendelijke Omgeving in de Atlas Leefomgeving (RIVM), over de Gezonde Leefomgeving (RIVM) en de Leefbaarometer (ministerie van BZK). Gemeenten kunnen ook gebruikmaken van eigen data als ze doen aan monitoring, zie bijvoorbeeld de basismonitor van wijken Kompas van de stad Groningen.

Zie voor meer informatie ook het stappenplan van de Bewegvriendelijke Buurt.

## 2 Maak een selectie van de gewenste scan(s)

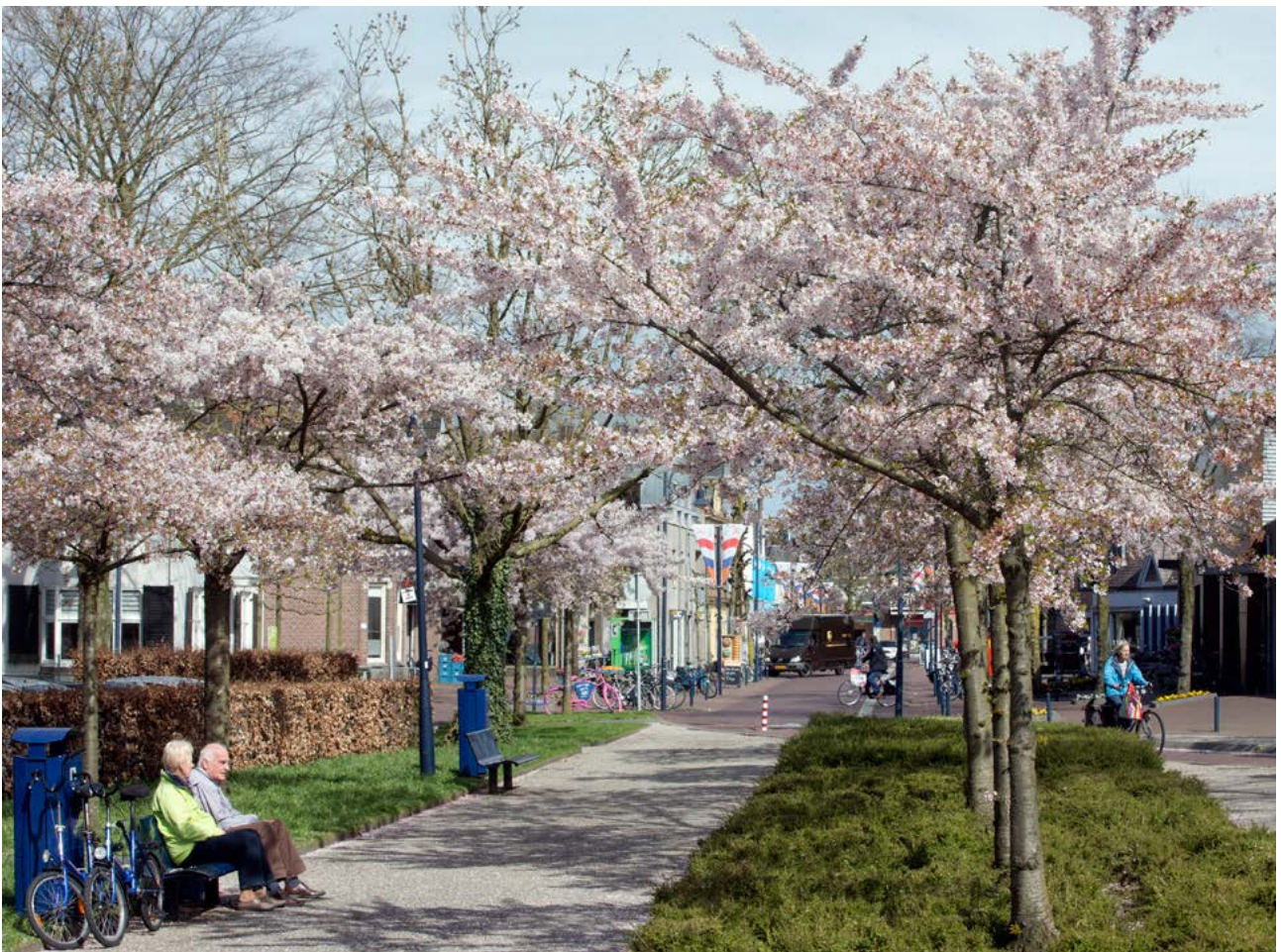
Gebruik de scan(s) of checklist(s) die passen bij de doelen van je gemeente of project.

## 3 Betrek de doelgroep(en)

Betrek ouderen (en mensen met verschillende typen beperkingen) om een breder perspectief te krijgen. Voer de scan samen uit en/of neem aanvullende interviews af.

## 4 Analyseer en koppel de resultaten aan beleid

Vertaal de scanresultaten naar concrete verbeterplannen die aansluiten bij bredere beleidsdoelen, zoals beweegvriendelijkheid en sociale cohesie. Zie de paragraaf verderop over ontwikkelingen en beleidscontext.



# Beschikbare wijkskans en checklists

In deze paragraaf geven we een overzicht van (publicaties over) checklists en scans voor de openbare ruimte. Tabel 2 is het resultaat van deskresearch, interviews en een oproep op LinkedIn en zal niet honderd procent compleet zijn maar geeft wel een goede indruk van wat er zoal beschikbaar is.

Aangegeven is of de scans zonder kosten beschikbaar zijn, in hoeverre ze ingaan op de aspecten bewegen en ontmoeten, en of dat zij breder inzetbaar zijn bijvoorbeeld in het kader van valpreventie. Voor een inhoudelijke toelichting op de afzonderlijke scans zie de bijlage vanaf pagina 14.

**Tabel 2.** Scans en checklists voor de openbare ruimte

Scans en checklists	Bewegen	Ontmoeten	Vrij beschikbaar	Bredere scope
<a href="#">Bewegvriendelijke omgeving Scan (Kenniscentrum Sport &amp; Bewegen)</a>	■	■	■	■
<a href="#">Inclusieve BVO Scan (Kenniscentrum Sport &amp; Bewegen)</a>	■	■	■	■
<a href="#">Ontwerpchecklist Inclusieve bewegvriendelijke omgeving (Kenniscentrum Sport &amp; Bewegen)</a>	■	■	■	■
<a href="#">Onderzoek wat ouderen buiten beweegt (Kenniscentrum Sport &amp; Bewegen)</a>	■	■	■	■
<a href="#">Checklist van essentiële eigenschappen van leeftijdsvriendelijke steden (WHO)</a>	■	■	■	■
<a href="#">Instrumenten voor scoren veiligheid van wegen waaronder de Vormtoets (ministerie van Infrastructuur en Waterstaat)</a>	■	■	■	■
<a href="#">10 geboden voor een goede looproute (quick scan) + Checklist richtlijnen en aanbevelingen looproute (CROW)</a>	■	■	■	■
<a href="#">Go-methode (RIVM)</a>	■	■	■	■
<a href="#">Ouderen langer zelfstandig thuis maar hoe dan? (Ben Sajatcentrum)</a>	■	■	■	■
<a href="#">Looptool (Goudappel)</a>	■	■	■	■
<a href="#">RuimteGIDS Checklist gezonde ruimtelijke ontwikkeling (RuimteGIDS)</a>	■	■	■	■
<a href="#">Wmo-scan voor buurthuizen (Dorpshuizen.nl)</a>	■	■	■	■
<a href="#">Bewegen op recept! Receptenboek doelgroepgerichte maatregelen voor stimuleren dagelijks bewegen (Radboud Universiteit en anderen)</a>	■	■	■	■
<a href="#">Leefplekmetr (Pharos)</a>	■	■	■	■
<a href="#">Belevingspotentiescan (Planterra)</a>	■	■	■	■
<a href="#">Kwaliteitscatalogus openbare ruimte (CROW)</a>	■	■	■	■
<a href="#">Invloed van de fysieke leefomgeving op gezond gedrag (RIVM)</a>	■	■	■	■
<a href="#">Kompas inrichting ruimte voor senioren + voorzieningen in de wijk (Eindhoven University of Technology)</a>	■	■	■	■
<a href="#">Amsterdamse gezondheidslogica (gemeente Amsterdam)</a>	■	■	■	■
<a href="#">Uitwerking kwaliteitseis aantrekkelijkheid van looproutes (CROW)</a>	■	■	■	■
<a href="#">Bouwstenen van de bewegvriendelijke omgeving (Kenniscentrum Sport &amp; Bewegen)</a>	■	■	■	■
<a href="#">Inspiratietool leefomgeving senioren (Diverse partijen)</a>	■	■	■	■
<a href="#">De omgeving als leefstijlcoach: Ruimtelijk ontwerpen met aandacht voor positieve gezondheid (Provincie Zuid-Holland)</a>	■	■	■	■
<a href="#">Kennis- en inspiratiedossier Buurtsaam (Platform31)</a>	■	■	■	■
<a href="#">Toolkit positieve gezondheid (Institute for Positive Health)</a>	■	■	■	■
<a href="#">'Zeker blijven lopen!' (Ergotherapie Nederland/VeiligheidNL)</a>	■	■	■	■

# Ontwerpprincipes

In deze paragraaf geven we een overzicht van een aantal belangrijke ontwerpprincipes voor een beweeg- en ontmoetingsvriendelijke openbare ruimte.

- Door de fysieke omgeving beter te maken voor ouderen (hoewel geen homogene groep) maak je het ook beter voor andere groepen zoals voor mensen met een beperking, mensen met kinderwagens of met tijdelijke mobiliteitsproblemen die gebruikmaken van bijvoorbeeld krukken.
- Heb oog voor de bereikbaarheid van belangrijke voorzieningen voor bewoners. Dit gaat vooral over zaken als bebouwingsdichtheid, aanwezigheid van verschillende functies/voorzieningen, netwerk van routes, en beschikbare vervoerwijzen.
- Gebruik ontwerpprincipes in de gebouwde en de fysieke omgeving die uitnodigen tot bewegen en ontmoeting (gezamenlijke tuin, verbrede galerij, rustplekken, openbare toiletten, verbinding in groen, verbinding met activiteiten, bewegwijzering voor mensen met dementie).
- Zorg voor essentiële looproutes waarbij je rekening houdt met de eisen voor aantrekkelijkheid en de voetgangersbehoeftepiramide.
- Maak onderscheid tussen plekken, gebieden en routes waar extra aandacht nodig is voor toegankelijkheid (zie het voorbeeld van de gemeente Harderwijk die werkt met toegankelijkheidsniveaus Basis, Basis Extra en Groen).
- Heb aandacht voor voldoende vrije doorloopruimte zonder obstakels en een gelijkmatig en stroef voetpad. Vermijd verhogingen nabij kruispunten, bushaltes en parkeerplaatsen. Zorg voor een toegankelijk en openbaar toilet, voor voldoende zitmogelijkheden om uit te rusten, een levendige omgeving, zonder extreem veel geluid (drukke wegen), voor extra tijd om brede wegen over te steken.
- Denk in het kader van verkeersveiligheid aan schuine stoepanden als overgang naar een fietspad, verlaag de maximumsnelheid van 50 naar 30 km/uur, maak veilige oversteekplaatsen en kruispuntplateaus.
- Integreer de aandachtspunten in het dagelijks beheer en onderhoud van de openbare ruimte (bijvoorbeeld de Leidraad inrichting openbare ruimte, LIOR).
- Betrek bij het nadenken over de inrichting van de openbare ruimte de bewoners, inclusief mensen met een beperking. Zie ook de Ontwerpchecklist inclusieve beweegvriendelijke omgeving.



# Werkzame mechanismen voor beweegvriendelijkheid

Wat zijn de belangrijkste factoren die bepalen of een omgeving beweegvriendelijk is in algemene zin? Het Mulier Instituut deed een systematische studie naar de werkzame mechanismen van een beweegvriendelijke omgeving. De onderzoekers concluderen dat een beweegvriendelijke omgeving een complex fenomeen is: een samenspel van de fysieke omgeving, sociale factoren en de motivatie van mensen. Ook blijkt uit het onderzoek dat lokaal maatwerk nodig is. De auteurs onderscheiden zeven werkzame mechanismen:

## 1 Sociale veiligheid

Een sociaal veilige omgeving is overzichtelijk, eenduidig, toegankelijk en aantrekkelijk ingericht. De juiste inrichting van de leefomgeving, zoals openheid, goed onderhouden en een goede verlichting, vergroot het gevoel van sociale veiligheid. In een veilige omgeving gaan mensen eerder buiten sporten en bewegen. Dit geldt zeker voor doelgroepen als ouderen, vrouwen en mensen met een lage sociaaleconomische status.

## 2 Fysieke veiligheid

Vrijliggende wandel- en fietspaden verhogen het (verkeers)veiligheidsgevoel van gebruikers. Dat maakt wandelen en fietsen aantrekkelijker en stimuleert mensen om te bewegen. Het Mulier Instituut geeft aan dat 'gescheiden infrastructuur' vooral in de binnenstad belangrijk is, met name voor ouderen en voor mensen die weinig wandelen of fietsen.

## 3 Infrastructuur

Obstakelvrije routes en paden, die als prettig worden ervaren en toegankelijk zijn, zorgen voor betere bereikbaarheid van voorzieningen, zoals winkels. Op voorwaarde dat de voorzieningen dichtbij zijn, heeft dit een positief effect op wandel- en fietsgedrag. Met name voor ouderen, mensen met een beperking en mensen die weinig wandelen of fietsen.

## 4 Connectiviteit

We spreken van een hoge mate van connectiviteit als wandel- of fietspaden veilig zijn en goed met elkaar verknoopt. Denk aan interventies als een loopbrug of een zebrapad. Een goed beweegnetwerk maakt dat wijken en stadsdelen loop- en fietsvriendelijk zijn. Snelle routes, zowel in tijd als in afstand, zorgen voor een gevoel dat bestemmingen goed bereikbaar zijn. Voorwaarde is dat de infrastructuur op orde is.

## 5 Esthetische waarde

Een mooie omgeving met afwisselende, prettige routes zorgt voor welbevinden en een gevoel van veiligheid. In zo'n omgeving voelen mensen zich eerder aangemoedigd om te bewegen. Een aangename buitenruimte draagt bovendien bij aan meer sociale interacties zoals ontmoetingen. Als er plekken zijn waar mensen kunnen rusten en elkaar goed kennen, zorgt ook dit voor meer wandelen en fietsen.

## 6 Bewegvoorzieningen gecombineerd met programmatisch aanbod

Voorzieningen voor lopen, fietsen, spelen en sporten zorgen voor (nieuwe) mogelijkheden om te bewegen. Een voorwaarde voor meer bewegen is dat de voorzieningen dichtbij en vrij toegankelijk zijn, leeftijdsvriendelijk, geschikt voor groepsactiviteiten en dat er programmatisch aanbod is en/of activiteiten worden georganiseerd. Dus door de combinatie van hardware (het fysieke) en software (de activiteiten) voelen mensen zich veiliger en worden ze gemotiveerd.

## 7 Gebruik openbare ruimte

Het gebruik van de openbare ruimte zorgt voor meer mensen op straat, waardoor er meer sociale interacties zijn en mensen zich automatisch veiliger voelen. Op voorwaarde dat mensen elkaar (enigszins) kennen, leidt dat ertoe dat het prettiger wordt om te bewegen. En dat zorgt er weer voor dat er meer mensen op straat zijn en maakt de cyclus compleet.

Bij het maken van beleid voor en het inrichten van de openbare ruimte is het dus belangrijk om rekening te houden met deze werkzame mechanismen. En ook met het feit dat deze werkzame mechanismen elkaar kunnen versterken.

Als gemeente sta je aan de lat om goede randvoorwaarden voor deze aspecten te scheppen. Neem een onderwerp als valongevallen. Ook dat gaat over voetgangersveiligheid. Recent onderzoek van VeiligheidNL laat zien dat een groot aantal van deze ongevallen in de openbare ruimte gebeurt. Dit raakt aan beleid op het gebied van verkeersveiligheid, openbare ruimte, valpreventie en toegankelijkheid.

# Ontwikkelingen en beleidscontext

## Ontwikkelingen

Onze enige vorm van tijdreizen (tot dusverre) is dat we allemaal ouder worden. Nederland staat voor een groeiende uitdaging door de vergrijzing en het feit dat steeds meer ouderen langer zelfstandig thuis wonen. De vergrijzing, veroorzaakt door de naoorlogse geboortegolf en de stijgende levensverwachting, heeft grote impact op de samenleving.

Het CBS voorspelt dat in 2040 bijna een kwart van de bevolking ouder dan 65 jaar zal zijn. Dit maakt het noodzakelijk om de openbare ruimte zo in te richten dat deze geschikt is voor ouderen die zelfstandig blijven wonen, en dat zij veilig en comfortabel kunnen blijven deelnemen aan het maatschappelijk leven.

Een derde van de woningbouwopgave van één miljoen woningen is bestemd voor seniorenwoningen. Het programma Wonen, Ondersteuning en Zorg voor Ouderen (WOZO) zet in op onder andere het verbeteren van de leefomgeving van ouderen zodat deze uitnodigt tot bewegen en ontmoeten en ouderen zo goed mogelijk thuis kunnen blijven wonen. Het advies van de Raad van Ouderen over leefomgeving en mobiliteit sluit hier ook bij aan.

Daarnaast stelt het VN-verdrag Handicap Nederland voor de verplichting om onder andere een inclusieve openbare ruimte te creëren. Dit verdrag benadrukt dat de openbare ruimte voor iedereen toegankelijk moet zijn, met bijzondere aandacht voor ouderen en mensen met een beperking.

Tot slot spelen ook subsidiemogelijkheden een belangrijke rol zoals voor het project Gezonde Leefomgeving Integrale Aanpak van ZonMw of NWO-subsidies voor een inclusievere leefomgeving. Ook het GALA-akkoord biedt kansen voor dit thema.

De derde tranche van de landelijke verkeersveiligheids-subsidies komt eraan en richt zich expliciet op verkeersveiligheid van ouderen, met name als fietser.

Al deze ontwikkelingen vragen om een samenhangende, integrale aanpak om de openbare ruimte toekomstbestendig en inclusief te maken voor iedereen.

## Beleidscontext

De toegankelijkheid en beweegvriendelijkheid van de openbare ruimte voor ouderen vraagt om een integrale benadering, waarin verschillende (beleids)domeinen, zoals zorg, welzijn en het fysieke domein, samenwerken. De inrichting van de openbare ruimte – bijvoorbeeld door het verbeteren van stoepen, verlichting of het plaatsen van rustpunten – moet aansluiten op bijvoorbeeld een woonzorgvisie. Door deze domeinen met elkaar te verbinden, kunnen gemeenten een omgeving creëren waarin ouderen veilig en comfortabel kunnen blijven participeren in de samenleving.

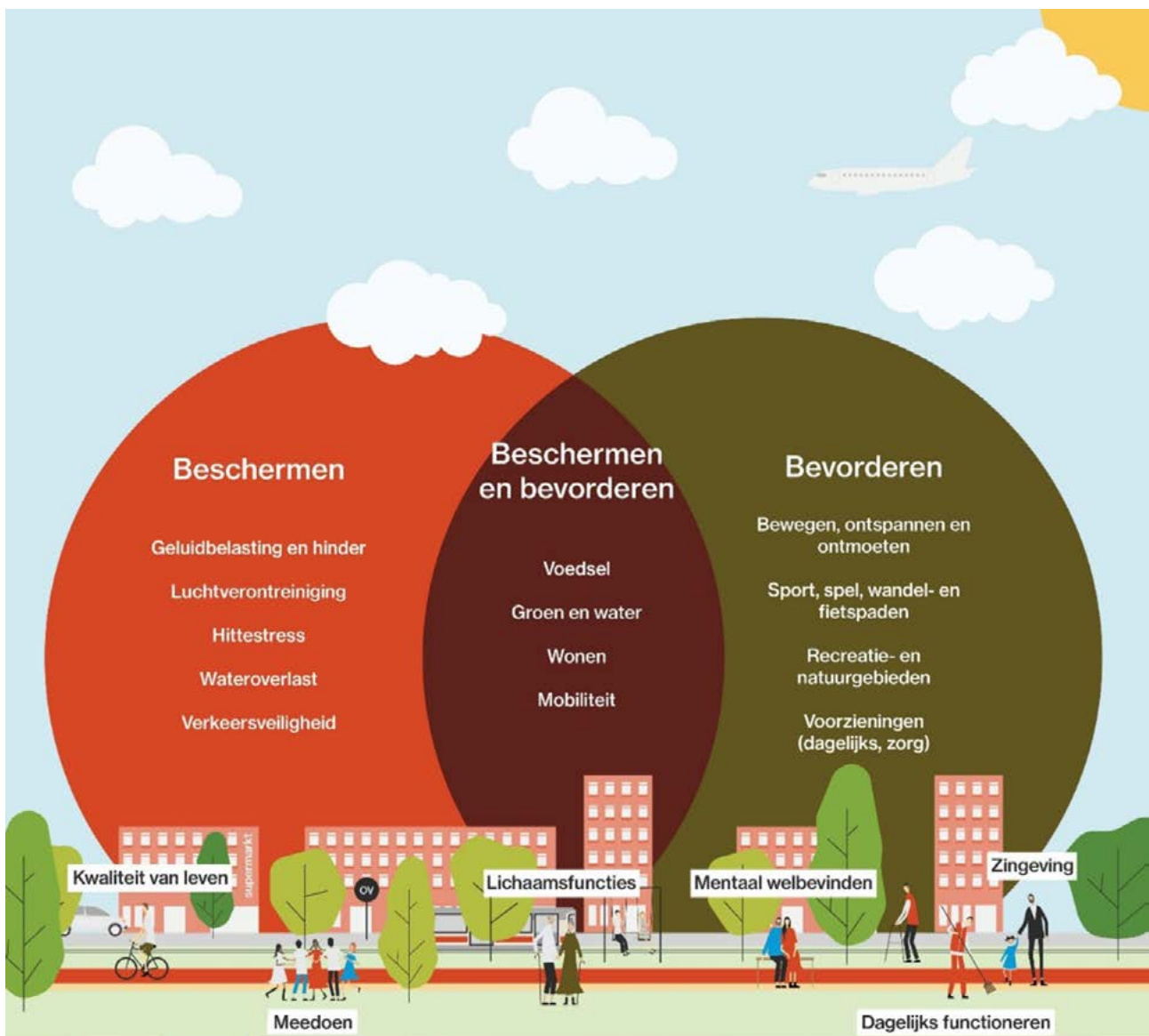
Daarnaast sluit deze integrale aanpak aan bij het concept van Brede welvaart, waarin niet alleen economische welvaart, maar ook sociaal en fysiek welzijn centraal staan. Een goed ontworpen openbare ruimte draagt bij aan de mobiliteit en sociale contacten van ouderen, wat hun welzijn vergroot. De koppeling van openbare ruimte aan zowel fysiek als sociaal welzijn is een belangrijk speerpunt voor gemeenten die werken aan het verbeteren van de leefomgeving voor een vergrijzende bevolking.



## Brede blik

Een brede blik op gezondheid is nodig om het onderwerp beweegvriendelijke openbare ruimte toepasbaar te maken voor zowel de sociale als fysieke beleidsdomeinen. Het begrip positieve gezondheid is weergegeven in onderstaande figuur. Het gaat niet alleen om zichtbare fysieke gezondheid, maar ook over aspecten als mentale gezondheid, kwaliteit van leven, meedoen, zingeving en het dagelijks functioneren van inwoners. Gezondheid van inwoners verbeteren gaat dan ook niet alleen over het beschermen tegen ongezonde invloeden (geluid, luchtverontreiniging, hittestress, wateroverlast en verkeersveiligheid), maar ook over het bevorderen van gezondheid door het stimuleren en faciliteren van beweging, ontmoeting, sport en spel, toegankelijkheid en bereikbaarheid van voorzieningen (zie onderstaande figuur).

Er zijn al verschillende voorbeelden van integrale programma's waarin domein-overschrijdende samenwerking succesvol wordt toegepast. In programma's zoals die van het RIVM en ZonMw, komen onderzoek en praktijk samen, en in Buurtsaam van Platform31 worden burgerparticipatie en buurtnetwerken gestimuleerd. Deze initiatieven laten zien hoe zorg, welzijn en de fysieke infrastructuur gezamenlijk de openbare ruimte toegankelijker en vriendelijker kunnen maken voor ouderen. Ze tonen het belang aan van een samenhangende aanpak, waarin de noden van ouderen centraal staan.



Figuur. Een brede blik op gezondheid (Bron: INBO)

Voor het integraal samenwerken binnen gemeenten is het nodig om de volgende lokale beleidsdocumenten goed op elkaar te laten aansluiten. Dit maakt gelijk inzichtelijk welke collega's bij een seniorvriendelijke openbare ruimte betrokken zijn. Het gaat bijvoorbeeld om:

**Omgevingsvisie.** Dit document richt zich op een duurzame en toekomstbestendige omgeving. Bij het vormgeven van een openbare ruimte die toegankelijk en uitnodigend is voor ouderen, speelt de omgevingsvisie een belangrijke rol. Hierin wordt bijvoorbeeld rekening gehouden met toegankelijkheid, beweegvriendelijkheid, mobiliteit en de balans tussen bebouwing en openbare ruimte.

**Woonvisie/woonzorgvisie.** In het wetsvoorstel Versterking regie volkshuisvesting, wordt het voor gemeenten verplicht om een woonzorgvisie te hebben. De leefomgeving dient hierin te worden meegenomen. Een visie op de bereikbaarheid van voorzieningen, de toegankelijkheid van de buitenruimte, het effect op de fysieke, mentale en sociale gezondheid, moet worden vertaald naar uitvoeringsplannen. De woonzorgvisie legt de nadruk op de verbinding tussen woningaanpassing en toegankelijkheid van de openbare ruimte. Voor ouderen die langer zelfstandig thuis willen wonen, zijn aanpassingen in de woning vaak noodzakelijk, maar net zo belangrijk is de nabijheid van voorzieningen en een goed toegankelijke openbare ruimte. Een goede woonzorgvisie houdt daarom rekening met de loop- en fietsafstanden naar winkels, zorgvoorzieningen en recreatie.



**Gezondheidsnota.** Een toegankelijke, veilige en goed ingerichte openbare ruimte draagt direct bij aan de gezondheid en het welzijn van ouderen. Denk ook aan het aspect voorkomen van valongevallen en het tegengaan van eenzaamheid. Beweging, zoals wandelen en fietsen, wordt gestimuleerd wanneer de infrastructuur veilig, toegankelijk en aantrekkelijk is. Daarnaast kunnen ontmoetingsplekken in de openbare ruimte bijdragen aan sociale cohesie en het verminderen van eenzaamheid onder ouderen.

**Mobiliteitsvisie.** Het creëren van een mobiliteitsvriendelijke omgeving voor ouderen kan terugkomen in de mobiliteitsvisie van een gemeente. Dit document richt zich op de toegankelijkheid van verschillende vormen van vervoer, zoals openbaar vervoer, fietsnetwerken en veilige wandelpaden. Voor ouderen is het van belang dat deze infrastructuur goed aansluit op hun mobiliteitsbehoeften, zoals de bereikbaarheid van voorzieningen en de mogelijkheid om veilig deel te nemen aan het verkeer.

**Sport- en Welzijnsnota.** Gemeentelijk beleid op het gebied van sport en welzijn kan bijdragen aan het creëren van een openbare ruimte die ouderen uitnodigt tot bewegen en elkaar ontmoeten. Dit omvat niet alleen de aanwezigheid van sportfaciliteiten, maar ook aanwezigheid van buurthuislocaties en toegankelijk ingerichte parken, pleinen en recreatiegebieden die uitnodigen tot bewegen.

**Duurzaamheids- en klimaatnota** met daarin klimaat-adaptieve maatregelen, zoals het vergroenen van steden en het aanleggen van watervriendelijke infrastructuur, vergroten ook de leefbaarheid voor ouderen. Schaduwrijke plekken, verkoelende groene zones en goed beheerde waterafvoersystemen helpen om hitte-eilanden in de stad te verminderen, wat vooral van belang is voor kwetsbare groepen.

**Nota beheer openbare ruimte/Leidraad inrichting openbare ruimte.** De openbare ruimte is een centraal element in het behalen van gemeentelijke beleidsdoelen op het gebied van mobiliteit, toegankelijkheid, gezondheid en woonkwaliteit. Op dit 'kruispunt' komen al deze beleidsdomeinen samen. Niet voor niets is de term opgavegericht beheer of waardegestuurd beheer actueel. Door een integrale benadering kunnen gemeenten ervoor zorgen dat de openbare ruimte niet alleen functioneel, maar ook vriendelijk en toegankelijk is voor ouderen.

## Meer informatie

- [Amstelveense lessen voor een gezonde leefomgeving](#), Rooilijn
- [De Bewegkit voor ouderen stimuleert ouderen om te bewegen](#), Kenniscentrum Sport & bewegen
- [Bouwstenen van de beweegvriendelijke omgeving](#), Kenniscentrum Sport & Bewegen
- [Factsheet Voetgangers](#), SWOV
- [Factsheet Ouderen in het verkeer](#), SWOV
- [Geschikte en aantrekkelijke openbare ruimte voor de oudere doelgroep](#), Martin Chaigneau
- [Gezond leven in gemeente en regio](#), ZonMw
- [Inspiratie voor een inclusieve wijk](#), Platform31
- [Inspiratiegids beweegvriendelijke omgeving](#), Kenniscentrum Sport & Bewegen
- [Interactieve kaart voor een beweegvriendelijke leefomgeving](#), Kenniscentrum Sport & Bewegen
- [Kenni- en inspiratiedossier Buurtsaam, voor een gezonde, veilige en sociale buurt](#), Platform31
- [Kompas inrichting ruimte voor senioren + voorzieningen in de wijk](#), ZonMw
- [Loop! Het boek over loopvriendelijke stedenbouw](#), Annemieke Molster
- [Magazine beweegvriendelijke omgeving](#), CROW
- [Naar een beweegvriendelijke omgeving: een onderzoek naar kenmerken van de woonomgeving en beweeggedrag van ouderen in Spijkenisse](#), Frank J. van Lenthe en anderen
- [Obstakels op voetpaden](#), CROW
- [De omgeving als leefstijlcoach](#), Provincie Zuid-Holland
- [Ontwerp voor ontmoeten](#), Platform31
- [Ontwerpwijzer voetgangers](#), CROW
- [Presentatie Ontwerpen voor en met ouderen](#), Charlotte Cammelbeek
- [Prettige plekken – Handboek Mens & Openbare ruimte](#), Rosemary Maas, Kyra Kuitert
- [Programma voor een dementie-toegankelijke openbare ruimte \(kijk bij 'gebruik deze tips\)](#), Alzheimer Nederland
- [Richtlijn toegankelijkheid, te benaderen via de kennismodule Wegontwerp binnen de bebouwde kom](#), CROW
- [Rechtvaardige buurten](#), College van Rijksbouwmeester en Rijksadviseurs
- [Ruimte voor redzaamheid](#), Raad Volksgezondheid en Samenleving
- [Ruimte maken voor Ontmoeting](#), College van Rijksbouwmeester en Rijksadviseurs
- [Toolbox Gezonde Leefomgeving](#), RIVM
- [Toolbox loopstimulering](#), Platform Ruimte voor lopen
- [Werken aan een gezonde leefomgeving: handreiking voor gemeenten](#), VNG
- [Whitepaper... de route naar een beweegvriendelijke omgeving](#), Kenniscentrum Sport & Bewegen

### Websites

- [Beweegalliantie](#)
- [De beweegvriendelijke buurt](#)
- [CROW](#)
- [Fietsberaad en Platform Veilig fietsen](#)
- [Kennisnetwerk Toegankelijkheid](#)
- [Kenniscentrum Sport & Bewegen](#)
- [Loket gezond leven](#)
- [Platform31](#)
- [Platform Ruimte voor lopen](#)

# Bijlage Toelichting op tabel 2 met overzicht scans en checklists

## **Beweegvriendelijke omgeving Scan, Kenniscentrum Sport & Bewegen**

De scan voor een beweegvriendelijke omgeving (BVO Scan) biedt de mogelijkheid om via een webapplicatie te beoordelen of een omgeving voldoende uitdaagt om te lopen, fietsen, spelen en sporten. De BVO Scan heeft meerdere vragenlijsten om uit te kiezen die horen bij bijvoorbeeld de wijkscan of de inclusieve beweegvriendelijke omgevings-scan. De BVO Scan biedt ook de mogelijkheid om foto's te uploaden van locaties die om aandacht vragen.

## **Inclusieve BVO Scan, Kenniscentrum Sport & Bewegen**

Naast de checklist is ook de Inclusieve BVO Scan gerealiseerd waarmee je op pad kunt met je telefoon. De inclusieve BVO Scan laat snel zien of de omgeving voldoende toegankelijk en beweegvriendelijk is om veilig in te kunnen bewegen, spelen en sporten.

## **Ontwerpchecklist Inclusieve beweegvriendelijke omgeving, Kenniscentrum Sport & Bewegen**

Deze interactieve ontwerpchecklist bestaat uit ontwerp-principes voor het vormgeven en inrichten van een inclusieve beweegvriendelijke omgeving. Ontwerpers kunnen deze checklist erbij pakken om een openbare ruimte zo te ontwerpen en in te richten dat iedereen – jong en oud, met of zonder beperking en onder alle omstandigheden – er veilig gebruik van kan maken.

## **Onderzoek wat ouderen buiten beweegt, Kenniscentrum Sport & Bewegen**

Een vragenlijst om te laten invullen door ouderen met als doel om in kaart te brengen hoe ouderen hun omgeving ervaren in relatie tot bewegen. De vragenlijst bestaat uit vijf onderdelen: algemene gegevens, ziekte en gezondheid, beweeggedrag in de openbare ruimte, de fysieke omgeving en de sociale omgeving (met aandacht voor ontmoeting).

## **Checklist van essentiële eigenschappen van leeftijds-vriendelijke steden, WHO**

Deze checklist is voortgekomen uit het project 'Global Age-Friendly Cities' van de WHO. Met behulp van de checklist kun je jezelf als gemeente/wijk beoordelen op aspecten als buitenruimte, vervoer, participatie, maatschappelijke dienstverlening en gezondheidszorg.

## **Instrumenten voor scoren veiligheid van wegen waar- onder de Vormtoets, ministerie van Infrastructuur en Waterstaat**

Overzicht van quick scans en meer uitgebreide methodes om de risicofactoren rond verkeersveiligheid (met name infrastructuur) in een gebied in beeld te brengen. Deze methodes passen in een risicogestuurde aanpak van verkeersveiligheid.

## **10 geboden voor een goede looproute (quick scan) + Checklist richtlijnen en aanbevelingen looproutes, in kennismodule wegontwerp binnen de bebouwde kom, CROW**

Een quick-scanformulier om in te vullen met daarin 10 aandachtspunten voor een goede looproute. In de Checklist richtlijnen staat informatie over eigenschappen van goede looproutes. Deze kan bijvoorbeeld worden gebruikt voor het ontwerp van een nieuwe route of de herinrichting van een bestaande straat. Er staan minimum-eisen in om aan een basisniveau te voldoen en aanbevelingen om te komen tot een 'plusniveau', waaraan bijvoorbeeld alleen enkele belangrijke routes moeten voldoen.

## **Go-methode, RIVM**

Met de GO!-methode kun je in kaart brengen waar kansen liggen om de gezonde leefomgeving van een wijk/dorp te versterken. De methode combineert data van milieubelasting met data over de fysieke inrichting en sociale opbouw op wijkniveau.

Aan de hand van kwantitatieve data op een laag schaalniveau en kwalitatieve gegevens (wijkgesprekken) wordt een beschrijving van de wijk gemaakt. De wijkgesprekken geven inzicht in de beleving en samenhang van de thema's en ook op welke locaties gezondheidswinst valt te behalen. Een spinnenweb met de belangrijkste indicatoren per thema laat zien hoe de wijk scoort ten opzichte van het gemiddelde in de gemeente. Aan de hand van de kansen en knelpunten kunnen maatregelen op wijkniveau worden aanbevolen die de leefomgeving versterken.

## **Ouderen langer zelfstandig thuis maar hoe dan?**

### **Ben Sajetcentrum**

Rapport met handvatten voor het realiseren van een optimale woon(zorg)omgeving voor ouderen. Daarnaast is ook een beknopte digitale publicatie opgenomen met een praktische toolkit. Deze bevat een checklist met bouwstenen voor een optimale woon(zorg)omgeving en een praatplaat aan de hand waarvan betrokkenen het gesprek kunnen voeren over de optimale woon(zorg)omgeving voor ouderen.

### **Looptool, Goudappel**

Een quick-scan van de beloopbaarheid van een wijk of straat. Door het invullen van een dertigtal meerkeuzevragen genereert deze tool een score voor de beloopbaarheid van een wijk of straat voor elk van de vijf indicatoren. Hiermee wordt op een eenvoudige en duidelijke manier zichtbaar bij welke indicator of indicatoren de meeste winst te behalen valt. Is bijvoorbeeld de omgeving wel aantrekkelijk, maar ontbreekt een voldoende breed voetpad? Dan zijn de basis (het fundament) en de toegankelijkheid niet op orde, maar is de route wel aantrekkelijk. De suggesties voor verbeteringen zijn gebaseerd op de vijf indicatoren uit de voetgangers-behoeftepiramide.

### **RuimteGIDS Checklist gezonde ruimtelijke ontwikkeling, RuimteGIDS**

Uitgangspunt voor deze beknopte checklist is de Australische Healthy Built Environment Checklist (HBEC). De checklist is een praktisch hulpmiddel om factoren in de bebouwde omgeving die de gezondheid beïnvloeden te beoordelen en suggesties te formuleren om gezondheidsuitkomsten te verbeteren. Het instrument omvat 11 kenmerken/thema's rondom gezonde ruimtelijke ontwikkeling, waaronder gezond eten, sociale infrastructuur, lichaamsbeweging en huisvesting.

### **Wmo-scan voor buurthuizen, Dorpshuizen.nl**

Deze scan richt zich vooral op het aspect ontmoeten. De scan is bedoeld als inspiratiebron voor besturen van dorps- en buurthuizen. Je kunt ermee zien welke van de huidige activiteiten aansluiten bij de Wmo en welke Wmo-activiteiten er nog meer mogelijk zijn (voor bijvoorbeeld doelgroepen die je nu niet bereikt met bepaalde activiteiten). Vervolgens helpt de zelfscan je om je ambities te verwoorden.

### **Bewegen op recept! Receptenboek doelgroepgerichte maatregelen voor stimuleren dagelijks bewegen, Radboud Universiteit en anderen**

Uitgave waarin vijf belangrijke factoren voor een beweegvriendelijke omgeving zijn geïdentificeerd. De 'recepten' in dit boek richten zich op het verleiden tot actief gedrag voor verschillende doelgroepen aan de hand van een aantal interventies. Een van de doelgroepen betreft ouderen en mensen met een beperking.

### **Leefplekmeter, Pharos**

De Leefplekmeter helpt om een buurt (op papier) te beoordelen aan de hand van 14 thema's. De eindscores vul je in waardoor er een spindigram ontstaat en je ziet wat er verbeterd moet worden. De thema's gaan over mobiliteit, veiligheid, ontmoeting, wonen, spelen, et cetera.

### **Belevingspotentiescan, Planterra**

Deze tool biedt, met behulp van wetenschappelijk bewezen indicatoren, inzicht in de belevingspotentie van de openbare ruimte in een gemeente. Het model scoort wijken en buurten aan de hand van vier thema's die wetenschappelijk bewezen sterk van invloed zijn op onze beleving van de openbare ruimte: Veiligheid, Aantrekkelijkheid, Levendigheid en Toegankelijkheid. Onder elk thema hangt een aantal indicatoren waar het model gebieden op scoort ten opzichte van elkaar. Het resultaat van de scan is een goed afgewogen beeld van waar de grootste opgaven zitten en op welke thema's de opgaven relatief het grootst zijn. Concreet resulteert dit in een kaart waarop de relatieve score per buurt inzichtelijk is, met daarnaast een figuur per buurt waaruit blijkt hoe iedere buurt op de vier afzonderlijke thema's scoort.

### **Kwaliteitscatalogus openbare ruimte, CROW**

Deze catalogus beschrijft de beeldkwaliteitsniveaus voor het onderhoud van de openbare ruimte. De kwaliteitsniveaus voor objecten in de openbare ruimte zijn opgenomen in beeldmeetlatten met foto's, beschrijvingen en prestatie-eisen.

### **Invloed van de fysieke leefomgeving op gezond gedrag, RIVM**

Welke elementen van de fysieke leefomgeving lokken gezonder gedrag uit en dragen zodoende bij aan gezondheidsbevordering? Deze factsheet probeert hier antwoord op te geven aan de hand van onderzoek in de (wetenschappelijke) literatuur en interviews met bewoners en wijkprofessionals. Twee tabellen geven inzicht in:

- elementen in de fysieke leefomgeving en gezond gedrag
- randvoorwaarden voor de inrichting van de fysieke leefomgeving volgens wijkprofessionals en bewoners.

Deze elementen en randvoorwaarden kunnen als checklist dienen.

### **Kompas inrichting ruimte voor senioren + voorzieningen in de wijk, Eindhoven University of Technology**

Een inspiratiedocument en een document met ontwerp- en realisatierichtlijnen voor de inrichting van een slimme wijk die sociale gezondheid en participatie bevordert voor bewoners met een lage sociaaleconomische status en met dementie, waarin ontmoeting centraal staat.

### **Amsterdamse gezondheidslogica, gemeente Amsterdam**

Deze uitgave bevat logische ruimtelijke principes voor een gezonde leefomgeving geclusterd onder 12 thema's. Hierbij gaat het om groen, spelen, ontmoeting, klimaat en ook om bouwstenen voor levensloopbestendige buurten voor ouderen. Het vormt hiermee een checklist en inspiratiebron voor het bevorderen van gezondheid in ruimtelijke plannen.

### **Uitwerking kwaliteitseis aantrekkelijkheid van looproutes, CROW**

Eén van de kwaliteitseisen die gesteld kunnen worden aan looproutes is 'aantrekkelijkheid'. Hoewel we weten dat sfeer, karakter en identiteit van een ruimte van invloed zijn op het gedrag van de gebruikers ervan is het lastig de vertaalslag naar inrichtingsaspecten voor de voetgangersruimte te maken. Deze publicatie van CROW werkt het aspect 'aantrekkelijkheid' nader uit.

### **Bouwstenen van de beweegvriendelijke omgeving, Kenniscentrum Sport & Bewegen**

Dit e-book biedt inzicht in de werkzame mechanismen, bouwstenen en ontwerpprincipes van een beweegvriendelijke omgeving. De koppeling wordt gemaakt hoe je deze een plek geeft in het instrumentarium van de Omgevingswet. De focus ligt op lopen, fietsen, spelen en sporten.

Dit e-book helpt zowel beleidsmakers in het fysieke, als in het sociale domein. Het geeft inzicht in hoe de omgeving ons beweeggedrag beïnvloedt. We vertalen de werkzame mechanismen met concrete voorbeelden naar de instrumenten van de Omgevingswet. Vervolgens onderscheiden we 34 bouwstenen voor een beweegvriendelijke omgeving, voorzien van praktische ontwerpprincipes. De ontwerpprincipes kunnen als checklist worden gebruikt.

#### **Inspiratietool leefomgeving senioren, diverse partijen**

Deze inspiratietool is bedoeld om vanuit de werelden van gezondheid en openbare ruimte samen in gesprek te gaan over hoe de inrichting van de fysieke leefomgeving, in combinatie met de inzet van activiteiten, een gezond leven van senioren kan stimuleren en zo de zelfredzaamheid van senioren kan bevorderen en eenzaamheid kan voorkomen. Het gaat om een samenspel van fysieke inrichting, het aanbod van activiteiten en een goede samenwerking en burgerparticipatie. Dit samenspel komt in deze tool tot uiting aan de hand van thema's als 'ontmoeten', 'actief verplaatsen' en 'zelfstandig wonen', waarbij je ervaart hoe het fysieke en sociale domein elkaar kunnen versterken.

#### **De omgeving als leefstijlcoach:**

##### **Ruimtelijk ontwerpen met aandacht voor positieve gezondheid, Provincie Zuid-Holland**

Positieve gezondheid vormt de rode draad van dit boekje. Onder dit begrip zijn zes dimensies opgenomen die zorgen voor een gezond leven en die terugkomen in de inrichting van de openbare ruimte. Dit boekje biedt een aantal aanknopingspunten voor het bewuster werken aan een gezonde leefomgeving, aan de hand van een zestal essays, de zes dimensies van positieve gezondheid en een serie praktijkvoorbeelden op verschillende schaalniveaus met elementen om rekening mee te houden.

#### **Kennis- en inspiratiedossier Buurtsaam, Platform31**

Een overzicht met kennis en inspiratie om op lokaal niveau gezonde en sociale buurten te organiseren en te (her-)ontwerpen. Het bevat handreikingen voor ruimtelijk ontwerpen van gezondere en socialere buurten. Ter inspiratie is een aantal verwijzingen opgenomen naar visiedocumenten en leidraden/checklists die door gemeenten zelf zijn ontwikkeld.

#### **Toolkit positieve gezondheid, Institute for Positive Health**

'Positieve Gezondheid in de leefomgeving' is een methodiek voor iedereen die betrokken is bij het ruimtelijk ontwerp. Deze methodiek zorgt ervoor dat diverse belanghebbenden meedoen bij de inrichting van de woon- en leefomgeving. Gezondheid, kwaliteit van leven, eigen regie en betrokkenheid van inwoners krijgen hiermee (letterlijk) vorm. De methodiek is gebaseerd op de vertaling van Positieve Gezondheid naar het fysieke domein. Belangrijk aspect is het aangaan van het gesprek met partners in het sociale en fysieke domein én met bewoners. Aan de hand van een kaart bekijken groepen belanghebbenden hoe de woon- en leefomgeving anders kan worden ingericht. Om dit proces in goede banen te leiden is een speciale toolkit ontwikkeld.

#### **'Zeker blijven lopen!', Ergotherapie Nederland/VeiligheidNL**

Een ergotherapie groepstraining voor valpreventie van oudere voetgangers buitenshuis.

Het doel van de training is dat mensen meer preventieve strategieën gaan gebruiken om valongevallen buitenshuis te voorkomen. Deze strategieën worden tijdens het programma ook gezamenlijk in de buitenomgeving geoefend. Daarbij wordt tijdens het programma ook een buurtaudit afgenomen, waarmee deelnemers samen in hun buurt omgevingsrisico's kunnen signaleren richting hun gemeente. Zie voor meer informatie over het programma ook deze presentatie. Op dit moment wordt onderzocht of de interventie geschikt is voor implementatie in de Nederlandse praktijk. In het eerste kwartaal van 2025 is de eindrapportage beschikbaar en zal duidelijk worden wat de vervolgstappen zijn om de training ook in Nederland te kunnen implementeren en uit te voeren.

# Colofon

Wijkscans voor ouderen –

Voor een toegankelijke, beweegvriendelijke leefomgeving

uitgave

CROW, Ede

artikelnummer

K-D212

tekst

Wilma Slinger

Aart Wijnstekers

eindredactie

Constant Stroecken

fotografie

Otto van Boggelen

Herman Stöver, pagina 6

vormgeving

Inpladi bv, Cuijk

productie

CROW

Deze uitgave is (mede) mogelijk gemaakt door een bijdrage uit het KpVV-programma. Dit programma ontwikkelt, verspreidt en borgt collectieve kennis op het gebied van mobiliteit en wordt gefinancierd door de vervoerregio's en de provincies.



provincie Drenthe



provinsje fryslân  
provincie fryslân

provincie  
Gelderland



provincie limburg

Provincie Noord-Brabant



PROVINCIE UTRECHT






**CROW**

Postbus 37, 6710 BA Ede

 (0318) 69 53 00

 [klantenservice@crow.nl](mailto:klantenservice@crow.nl)

 [www.crow.nl](http://www.crow.nl)