

COMUNE DI ARZACHENA

**CUMPLESSU NARÀGGJICU DI LA PRISGIONA**  
**COMPLESSO NURAGICO LA PRISGIONA**

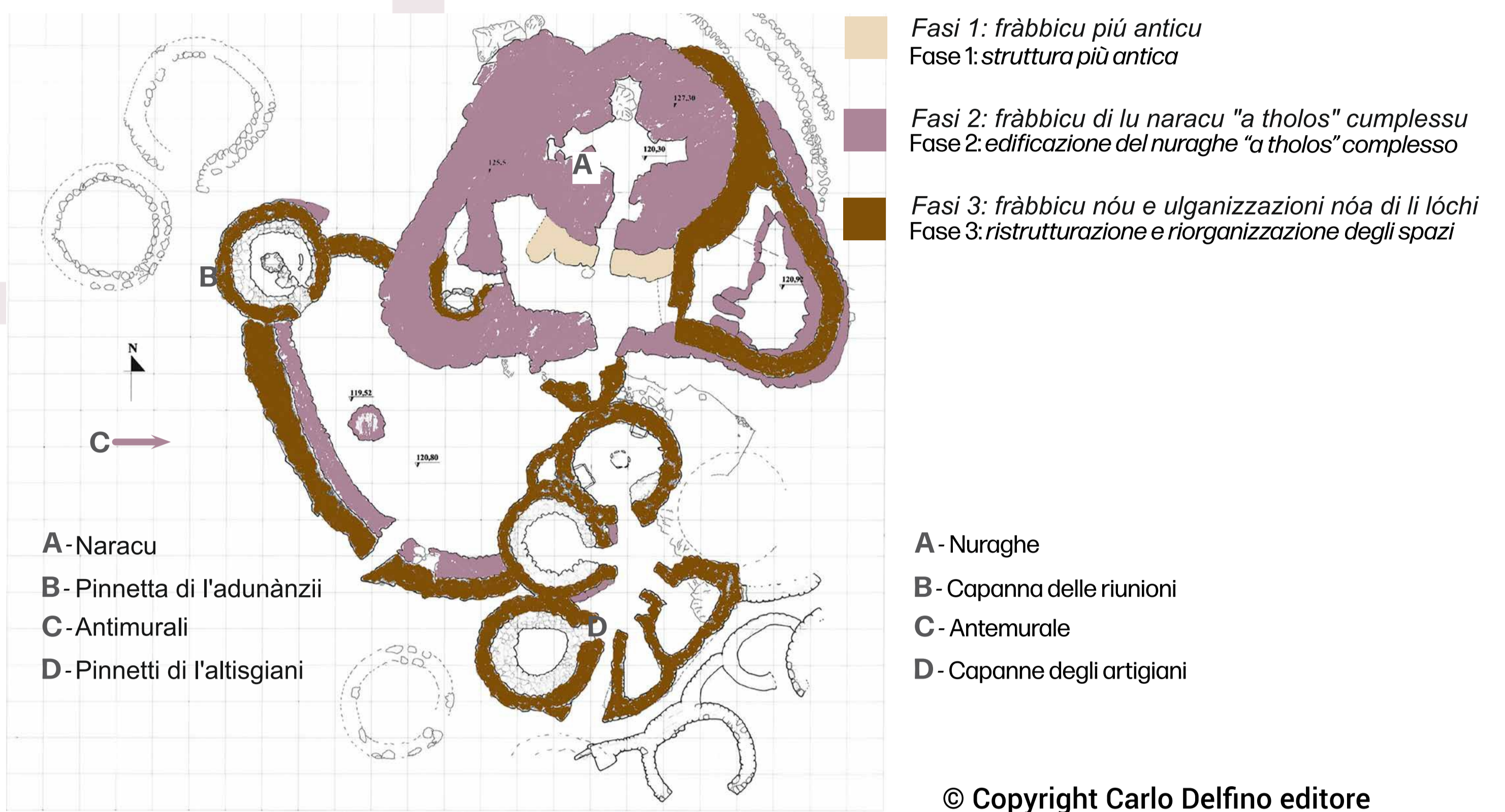
L'abitatu è fulmatu da una 'idda chi cigni lu naracu di La Prisgiona, innantu a un pisantinu, a spiriatoggu di un tarritòriu mannu e di li so' ricchesi. Éra puntu di riferimentu pulíticu, económicu e sociali pa' una filérina d'abitati minóri posti ill'alturi ingjiru.

Lu naracu, pisatu innant'a un fràbbicu piú anticu, si cumponi di tre turri insarrati in un bastioni triangolari. La turri prinzipali aia un pianu di subbra, ruintu da un tarrazzu chi s'assuitaa pal mezu di una scala a spirali a palti di drentu. La càmbara rutunda a lu pianu di campagna felma di setti metri e éra carraggjata a falza cúppula (*tholos*). Lu fràbbicu è fattu a òldini di cantoni assintati innant'a paru, miminendi man manu lu 'jiru, finamenti a cjudí cu' una pétra posta innantu. Li repelti di lu naracu tistimògnani attivitai di dugna dí ma puru rituali, comu pari ignittà una brucchitta undi érani adducati ugggetti priziati e bícculi di bronzu.

Ipotési di ricustruzioni fatta da lu CNR pa' lu Cumuni d'Alzachena  
(www.ispc.cnr.it)



Ipotesi ricostruttiva realizzata dal CNR per il Comune di Arzachena  
(www.ispc.cnr.it)



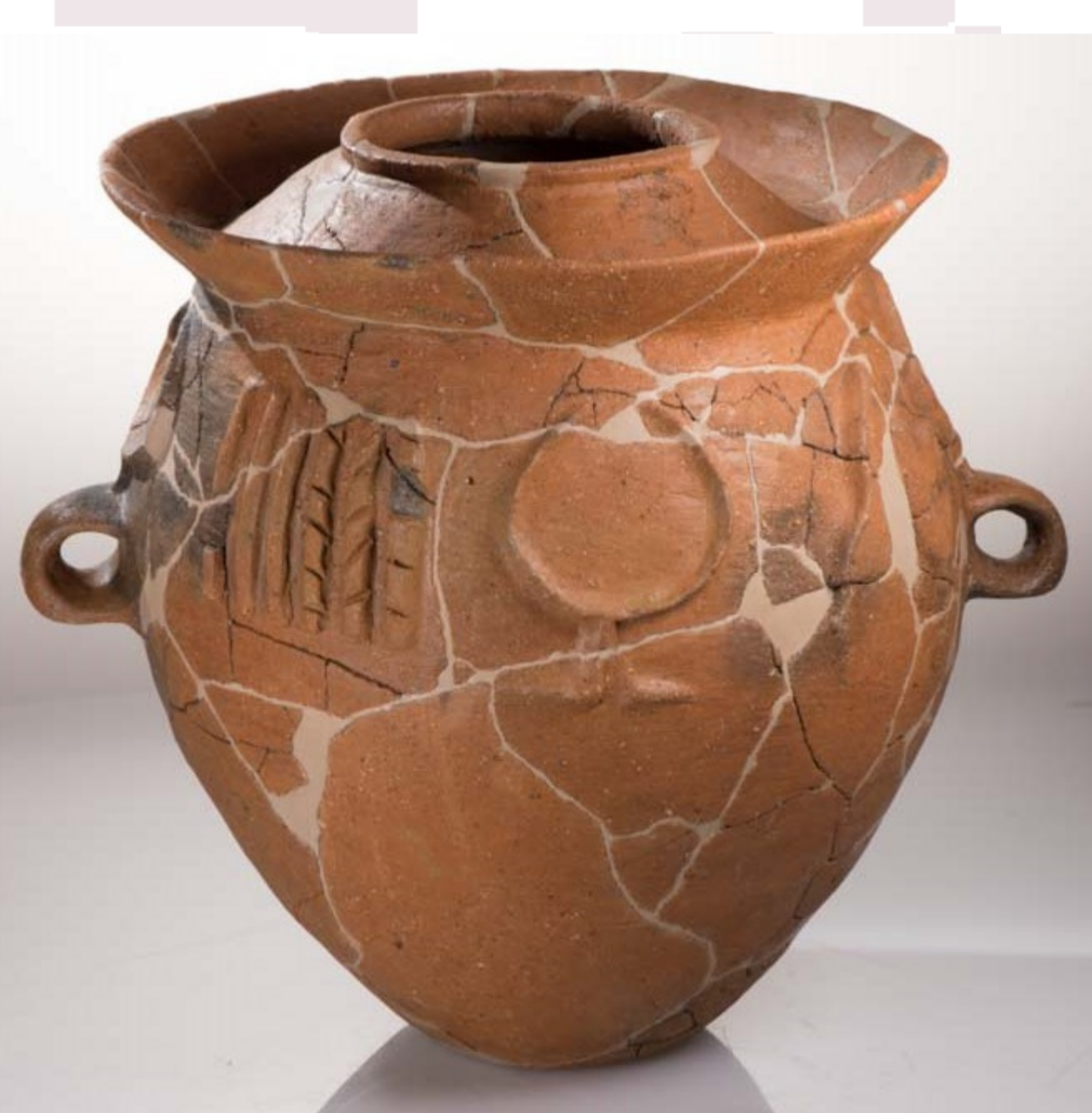
L'insediamento è costituito da un villaggio che si sviluppa intorno al nuraghe "La Prisgiona" posto su un'altura, a controllo di un vasto territorio e delle risorse presenti. Costituiva il punto di riferimento politico, economico e sociale per una serie di insediamenti minori distribuiti sulle alture circostanti. Il nuraghe, costruito su una struttura piú antica, si compone di tre torri racchiuse in un bastione triangolare. La torre principale era dotata di un piano superiore coronato da un terrazzo, raggiungibile attraverso una scala interna a spirale. La camera circolare al piano terra residua per un'altezza di circa 7 metri ed era coperta a falsa cupola (tholos). La struttura è ottenuta sovrapponendo filari circolari di pietre che si restringono progressivamente fino a chiudersi con una sola pietra sulla sommità. I reperti provenienti dal nuraghe attestano lo svolgersi nel tempo di attività quotidiane ma anche di pratiche rituali come potrebbe suggerire la deposizione di un'anforetta che custodiva preziosi oggetti e frammenti di bronzo.

La vita del complesso, iniziata nell'età del Bronzo e conclusa nell'età del Ferro, è datata dal 1400 a.C. al 790 a.C. circa. Secoli dopo l'insediamento è stato interessato da una breve e sporadica frequentazione in età romana.

**LA PINNETTA DI L'ADUNÀNZII**

**LA CAPANNA DELLE RIUNIONI**

La pinnetta di l'adunànzii (C1) si distinghi pa' la prisènza di un banconi-pusatoggu a filu di lu muru pirimitrali chi pudia auní finamenti a trédici passoni. Chista carattílistica è liata a istrintu a la so' funzioni pulítica-soziali e riligiósa; tambè éra destinata a l'adunànzii di passunaggi di spriccu di la cumunitai. Una struttura rutunda fatta a pétra, posta a meza stànzia, pudia esse silvuta, forsi, a fà da appoggu a una brocca rituali manna, auta indrentu a la pinnetta. La brocca di tarràglia, chi cuntinia pressappocu déci litri, única pa' la folma e pa' li dicurazioni, pudia esse stata trattata pa' la pripparazioni di una bienda filmintata o limbiccata, e pói bita infrà di rituali palticulari. Li stegli auti illa pinnetta, trattati pa' lu cunsumu di biendi, com'e un uppu di tarràglia e tanti cunchéddi, cumpróani chista



Brocca rituali dicurata da la Pinnetta di l'adunànzii (immàggjini cunzessi da la Suprintandèzia Archeologia, Beddi Alti e Paisaggiu pa' li pruinci di Sàssari e Núaru). La brocca, manna 45 centimetri, presenta dui maniccjuli e una bucca strinta. Da suttu a chista, palti una falda dirruggiata stampata in cattru lòchi. La dicurazioni è fatta cun cattru elementi a lólga abbalta e cu' un pédi, una filérina di séi rucjitti fiurizzati cu' intacchi dirruggiati, una folma a imbutu e, pa cumpri, una zilpitta (signu chi s'agatta puru in cuntesti culturali cretési e di l'Asia occidentali chi podariani ignittà un cunsumu rituali di la bienda alcana e priziata).

Vaso rituale decorato dalla Capanna delle Riunioni (Immagini concesse dalla Soprintendenza Archeologia, belle Arti e paesaggio per le province di Sassari e Nuoro). Il recipiente, alto 45 centimetri, presenta due anse e una stretta imboccatura sotto la quale è impostata una tesa obliqua dotata di quattro fori. La decorazione è composta da quattro elementi a cerchio non chiuso con peduncolo, una serie di sei bastoncelli decorati con incisioni oblique, una forma ad imbuto e infine un serpente (simbolo, presente anche in contesti culturali cretesi e vicino-orientali, che potrebbe suggerire un consumo rituale del pregiato e sconosciuto contenuto del vaso).

La Capanna delle Riunioni (C1) si distingue per la presenza di un bancone-sedile lungo il muro perimetrale che poteva ospitare fino a tredici persone. Questa caratteristica è strettamente legata alla sua funzione politico-sociale e religiosa; infatti era destinata alle adunanze tra personaggi rilevanti della comunità. Una struttura circolare a filari di pietre, posta al centro dell'ambiente, poteva forse essere servita da basamento per un grande vaso rituale, rinvenuto all'interno dell'ambiente. Il recipiente di ceramica, della capacità di circa dieci litri, unico per la forma e per le decorazioni, potrebbe essere stato utilizzato per la preparazione di una bevanda fermentata o distillata consumata nell'ambito di particolari rituali. Il ritrovamento di ceramiche legate all'assunzione di liquidi come un attingitoio e numerose ciotole, contribuisce ad avvalorare tale ipotesi.

**LA VIDDA. LI PINNETTI DI L'ALTISGIANI**

**IL VILLAGGIO. LE CAPANNE DEGLI ARTIGIANI**

Lu chi felma di la 'idda si spagli in una stèrrita di cattru èttari. Abbeddu intarissanti è lu rioni affagnatu a l'antimurali, fattu di cinqu pinnetti affaccati a una stritta lastricata. L'ulganizzazioni di li lòchi e la palticularitai di li repelti auti ignittani attivitai maestrini spizífichi. La pinnetta 3, forsi, éra destinata a la cuttura di stegli di tarràglia, comu signalaria, forsi, lu chi felma di un furru mannu in mattoni di lozzu. A fiancu di l'attivitai di lu stigliaju v'éra chissa d'unu stagninu illa pinnetta 2, comu cumpróa l'aé agattatu 'orri appicciati a l'èppica, ma puru un crsigiólu e dui panéddi di piumbu nizissàrii a l'accunciugnu di lu stigliamu. La pinnetta 10 pari esse stata destinata a la pripparazioni e a la cotta di lu pani, pal via di la prisènza d'un furru, in oríggjini carraggjatu a cúppula. La trasfulmazioni di lu laóri in farina è cumpruatu da li tanti moli e pistonni auti ill'abitatu. La pruísta di l'ea éra assicurata da un puzzone carraggjatu a cúppula e aunitu a un sistema di canaléddi chi s'agatta ancóra, di pruvettu puru pa' lu frunimentu di l'ea. La 'ita di la zona altisgianali di la 'idda è datata da lu 1260 a lu 790 a.C.

Ipotési di ricustruzioni fatta da lu CNR pa' lu Cumuni d'Alzachena (www.ispc.cnr.it)



Ipotesi ricostruttiva realizzata dal CNR per il Comune di Arzachena (www.ispc.cnr.it)

Cuntinidóri mannu pa' li pruísti (dolio)  
cun liaturi di piumbu



Grande contenitore per derrate alimentari (dolio)  
con riparazioni in piombo

I resti del villaggio si distribuiscono su un'area di quattro ettari. Particolarmente interessante è l'isolato a ridosso dell'antemurale, composto da cinque ambienti affacciati su un viottolo lastricato. L'organizzazione degli spazi e le particolarità dei reperti rinvenuti suggeriscono lo svolgersi di specifiche attività artigianali. La Capanna 3 era presumibilmente destinata alla cottura dei vasi di ceramica come attesterebbe il ritrovamento dei probabili resti di un ampio forno in mattoni di fango. All'attività del vasaio era affiancata quella di uno stagnino nella Capanna 2, come attestato dal rinvenimento di grandi recipienti restaurati in antico ma anche di un crogiolo e due pannelle di piombo necessari per la riparazione dei vasi. La Capanna 10 sembra essere stata destinata alla produzione e alla cottura del pane, per la presenza di un forno originariamente coperto a cupola. La trasformazione dei cereali in farine è attestata dal ritrovamento nel villaggio di numerose macine, macinelli e percussori. L'approvvigionamento idrico era garantito da un piccolo pozzo-cisterna coperto a ogiva, a cui era collegato un sistema di canalizzazione ancora oggi visibile, che garantiva anche il deflusso delle acque.

La vita dell'area artigianale del villaggio è datata dal 1260 al 790 a.C.