

# Rueil

Le magazine municipal  
d'information  
de Rueil-Malmaison

# INFOS

N°434



FAISONS VIVRE  
**LE MARCHÉ RICARD !**





♥ COUP DE CŒUR ♥

MONT-VALÉRIEN | 1 500 000 €

Maison de caractère 7 pièces, 5 chambres, 213m².  
Honoraires charge vendeur. DPE E/E.



♥ COUP DE CŒUR ♥

PLATEAU MONT-VALÉRIEN | 1 350 000 €

Maison de caractère 9 pièces, 5 chambres, 230m² (200 Carrez).  
Honoraires charge vendeur. DPE C/C.



♥ COUP DE CŒUR ♥

COTEAUX | 1 150 000 €

Maison familiale 5 pièces, 3 chambres, 171m².  
Honoraires charge acquéreur 4%. DPE D/D.



★ EXCLUSIVITÉ ★

PLAINE-GARE | 780 000 €

Appartement terrasse dernier étage 4 pièces, 3 chambres, 91m².  
Honoraires charge vendeur. DPE D/B.



★ EXCLUSIVITÉ ★

MAZURIÈRE | 599 000 €

Appartement familial 6 pièces, 4 chambres, 112m².  
Honoraires charge vendeur. DPE C/C.



★ EXCLUSIVITÉ ★

CENTRE-VILLE | 480 000 €

Appartement duplex 4 pièces, 3 chambres, 77m².  
Honoraires charge vendeur. DPE D/D.







© Fédération Française d'Escrime

06



© C.S.

12



DR

25

## Ma ville

### 4 Rendez-vous

### 5 Le mot du maire

### 6 Album

### 8 Dossier

- Ligne 15 du métro : le terrassement démarre !

### 12 Économie

- Itesoft à la pointe de l'intelligence artificielle

### 14 Recensement

- Combien sommes-nous ?

### 15 Élections

- Élections, mode d'emploi

### 17 Tribunes des groupes n'appartenant pas à la majorité

## Ma vie à Rueil

### 18 Culture

- La Micro-Folie : là où la culture s'ouvre à tous
- Au bonheur... de différents publics
- Rueil, terre de documentaires ?

### 23 Initiatives

- La médiathèque... au féminin !

### 25 Éducation

- Des arbres (de la laïcité) dans toutes les écoles

### 26 En bref

### 32 Sport

- L'école de rugby, des talents qui s'affirment

### 35 Histoire

- La poste d'hier à aujourd'hui

### 36 La faune et la flore d'ici

### 37 Gens d'ici

### 38 Le carnet



### LE MAGAZINE MUNICIPAL D'INFORMATIONS DE RUEIL-MALMAISON • Hôtel de Ville :

13 bd Foch, 92501 Rueil-Malmaison Cedex

Tél. : 01 47 32 65 65 • **Directeur de la publication :**

Patrick Ollier • **Rédactrice en chef :** A.-M. Conté

• **Rédaction :** A.-M. Conté, M. Deret, S. Gauthier,

M. Huby, Ben Scred • **Photos :** P. Martinez, C. Soresto •

**Conception, réalisation :** Agence Scoop communication

N° 15966-MEP • **Imprimerie :** Groupe Morault • **Régie**

**publicitaire :** CMP, 104 av. Georges-Clémenceau - Bât. H,

94360 Bry-sur-Marne - Tél. : 01 45 14 14 40 ou

06 87 55 08 32 (Sébastien Cadilhac) - Dépôt légal :

1<sup>er</sup> trimestre 2026. Imprimé sur du papier issu de forêts

gérées durablement. • **Couverture :** DR



CATALOGUE



villederueil.fr



## Le chantier de Notre-Dame de Paris... comme si vous y étiez !

1<sup>er</sup>  
mars

Jusqu'au 1<sup>er</sup> mars, la médiathèque vous invite à découvrir les photographies de David Bordes, l'un des photographes officiels du chantier de reconstruction de Notre-Dame de Paris. Ses images racontent, avec force et précision, la renaissance d'un monument profondément marqué par l'incendie du 15 avril 2019 et ressuscité grâce au savoir-faire et à la détermination de centaines d'artisans, d'ingénieurs, de cordistes et de tailleurs de pierre. L'exposition met en lumière non seulement la prouesse technique, mais aussi la dimension humaine du chantier : gestes d'orfèvres, coordination millimétrée, patience infinie et inventivité face à un défi hors norme. Un regard rare sur les coulisses d'un



chantier exceptionnel. Le photographe sera présent le **samedi 7 février à 16h** pour évoquer son travail, ses choix artistiques et les coulisses d'un site rarement accessible au public.

### +d'infos

Médiathèque Jacques-Baumel  
15-21 boulevard  
du Maréchal-Foch  
+ d'infos sur : catalogue.  
mediatheque-rueilmalmaison.fr

## La science se livre fête ses 30 ans : devenez jurés !

1<sup>er</sup>  
mars

À l'occasion de ses trois décennies d'existence, *La science se livre* revient avec une édition qui revendique plus que jamais la curiosité comme moteur de découverte. Depuis 1996, ce rendez-vous porté par le département des Hauts-de-Seine diffuse les savoirs sur tout le territoire à travers des conférences accessibles, des ateliers pratiques, des rencontres avec des auteurs et des animations familiales. L'esprit reste inchangé : proposer une science vivante, décomplexée et donner au public le goût d'explorer par lui-même. Pour son édition 2026, l'événement s'accompagne de deux prix ouverts à la participation du public **jusqu'au 1<sup>er</sup> mars : le prix du Public**, réservé aux adultes et **le prix Jeunesse**, attribué par un jury de collégiens. Chaque juré reçoit trois ouvrages finalistes à lire pendant l'hiver : pour le prix du Public, *Dans les pantoufles de Darwin*, *Pourquoi les bananes n'ont-elles pas de pépins ?*, *Tout comprendre (ou presque) sur l'intelligence artificielle* ; pour le prix Jeunesse, *Le Mystère des microbes*, *Expériences folles pour jeunes scientifiques*, *Les secrets de l'espace*. Participer, c'est rejoindre une petite communauté de lecteurs qui échangent, partagent leurs découvertes et profitent d'animations dédiées dans les médiathèques du réseau. Le vote se déroulera en ligne au printemps et les résultats seront dévoilés à la mi-mai. En parallèle, **une journée entièrement dédiée aux jeunes se tiendra le 10 février**, prolongeant l'esprit d'un anniversaire qui met autant la science que la transmission à l'honneur.

### +d'infos

Infos et formulaire  
d'inscription sur  
[hauts-de-seine.fr/  
lascienceselivre](https://hauts-de-seine.fr/lascienceselivre)



## Le Consulat, une période au style audacieux...

Jusqu'au  
9 mars

Jusqu'au **9 mars**, le musée national des Châteaux de Malmaison et de Bois-Préau présente *Audaces d'un style*, une exposition consacrée aux décors intérieurs sous le Consulat, couvrant la période 1795 à 1804. Cette époque voit naître un style foisonnant, inspiré aussi bien de la Rome et de l'Égypte antiques que de la Renaissance, tandis que l'orientalisme influence les formes, les couleurs et les matières. Au cœur de ce parcours, deux figures majeures du décor de l'époque : Charles Percier et Pierre-Léonard Fontaine, décorateurs incontournables du Consulat. L'exposition rappelle également le rôle de Napoléon et de Joséphine, très impliqués dans l'aménagement de leurs résidences. L'exposition se déploie en deux lieux complémentaires, d'abord au château de Bois-Préau, puis au château de Malmaison, permettant une immersion encore plus riche dans l'esthétique du Consulat.

### +d'infos

*Audaces d'un style - Les intérieurs sous le Consulat* - Jusqu'au lundi 9 mars  
Infos, tarifs et réservations : [musees-nationaux-malmaison.fr/chateau-malmaison](https://musees-nationaux-malmaison.fr/chateau-malmaison) - contact.malmaison@culture.gouv.fr  
Tél. : 01 41 29 05 55



## Cinéma ou théâtre ? Les deux, mon capitaine !

Du  
3 février au  
29 mars

Imaginée par le théâtre André-Malraux en partenariat avec les cinémas Ariel, cette nouvelle offre crée de véritables passerelles entre le **7<sup>e</sup> art et la scène**. Son ambition ? Faire dialoguer les œuvres, croiser les publics et offrir un nouveau regard sur des thématiques communes. L'idée est simple : un film qui résonne avec un spectacle, un thème partagé, deux façons de l'explorer. Un moyen idéal pour attirer aussi bien les amateurs de théâtre que les inconditionnels du cinéma, chacun donnant envie à l'autre de pousser la porte !

Tarifs préférentiels :

- **6 €** la place de cinéma (au lieu de 8 €)
- **- 25 %** sur le spectacle (base : tarif adhérent)

Trois formules :

- **billet spectacle** → réduction cinéma ;
- **billet cinéma** → réduction spectacle ;
- **envie de faire le duo** → achat du billet cinéma (8 €) donnant droit au tarif réduit pour le spectacle.

Programmation à venir :

- *Les ailes du désir* le **mardi 3 février**, en résonance avec *La chute des anges* (**12 et 13 février**), autour des **thèmes** du regard, de la chute et du rapport au monde.
- *Entre les murs* le **jeudi 12 mars**, avant *Le Professeur* (**18 mars**), un diptyque sur l'école, ses tensions et sa transmission.

- *Wall-E* le **dimanche 29 mars**, en amont de *L'ascenseur cosmique* (**10 avril**), deux œuvres qui interrogent futur, technologie et imaginaire spatial.

### +d'infos

Cinéma Ariel Centre-ville  
99 avenue Paul-Doumer  
Théâtre André-Malraux  
9 place des Arts  
Plus d'infos au 01 47 32 24 42  
ou à l'accueil billetterie du théâtre  
et/ou du cinéma



### Le programme jeune public est de retour à l'Ariel Centre-ville !

L'Ariel Centre-ville relance sa programmation dédiée aux enfants, avec des séances à **5,50 €** et une sélection de courts-métrages pour les 3-5 ans ainsi que des films dès 6 ans. Un samedi par mois, un **ciné-atelier** est proposé à **7 €**. Prochaine date : **21 février à 14h**, *L'Extraordinaire voyage de Marona* + atelier *Le chien et moi*.

+ d'infos sur [cinerueil.fr](https://cinerueil.fr)



► Le parc des Bords de Seine offre une vue imprenable sur Rueil sous la neige.



# UN HIVER QUI NOUS RAPPELLE **L'ESSENTIEL...**

**Q**uelle belle surprise que la neige qui s'est invitée en janvier ! Elle nous a offert l'occasion d'admirer Rueil sous un autre angle, sublimé par un manteau blanc qui a transformé ses rues, ses parcs et ses quartiers.

Cette météo hivernale est donc l'occasion de souligner le travail exemplaire des équipes municipales, mobilisées sans relâche pour assurer le salage, puis le déblayage, garantissant ainsi des conditions de circulation sûres pour tous. Leur engagement, leur disponibilité et leur réactivité méritent d'être salués.

Au delà de ces épisodes ponctuels, la ville poursuit sa transformation quotidienne. Elle innove, tout en préservant ses fondamentaux : un cadre de vie de qualité et une attention constante portée à chacun.

Les habitués de la halle de l'Arsenal ou de la Micro Folie auront sans doute remarqué l'avancée du chantier de la future gare de métro Rueil-Suresnes Mont Valérien, au cœur de l'écoquartier. Ce projet entre désormais dans une nouvelle phase : celle du creusement. Sous la dalle de couverture récemment posée, les équipes du Grand Paris Express interviennent à plus de 30 mètres de profondeur, une véritable prouesse technique. Un dossier détaillé est à retrouver en page 8-11.

Cette gare, pensée pour être lumineuse, accessible et exemplaire sur le plan environnemental, jouera demain un rôle central dans les mobilités du quotidien : rejoindre La Défense en moins

de dix minutes, profiter d'espaces publics repensés ou encore accéder plus facilement aux bus et aux itinéraires cyclables.

Alors que la ville se modernise, l'engagement et la créativité continuent de s'exprimer dans les rues, les écoles et les quartiers, sans jamais s'éloigner de valeurs essentielles : respect, solidarité et attention à chacun. La Micro Folie en est une parfaite illustration. En moins de deux ans, elle est devenue un lieu culturel incontournable, fidèle à sa vocation d'accueillir des publics éloignés de la culture et de leur offrir un espace d'expression, de découverte et de confiance (lire pages 18-19).



« Ce projet [de la gare de métro Rueil-Suresnes Mont Valérien] entre désormais dans une nouvelle phase : celle du creusement »

Ces valeurs s'incarnent aussi dans les actions en faveur du bien être et de la prévention santé. Deux nouveaux dispositifs viennent d'être inaugurés au centre hospitalier Stell : le Club Cœur Santé, porté par la Fédération Française de Cardiologie, et la Maison Sport Santé, animée par les professionnels du territoire (voir *Rueil Infos* de décembre, page 13).

Avant de conclure, un appel s'impose : **faisons vivre le marché Ricard !** Né de l'initiative des riverains durant la crise du Covid, ce marché rend de précieux services à de nombreux habitants. Faute de fréquentation suffisante, les forains envisagent aujourd'hui de le désert. Un petit effort collectif peut faire la différence : soutenir le commerce local en allant faire ses emplettes dans ce marché du samedi, si emblématique de nos traditions françaises.

LA RÉDACTION





## 20 décembre

### Armand Spichiger, champion de France !

Il lui a fallu un moment pour y croire, mais c'est désormais une réalité : Armand Spichiger, fleurettiste du Cercle d'escrime de Rueil, est devenu champion de France au terme d'une journée exceptionnelle (il s'est imposé en finale 15-7 face à Enzo Lefort, figure emblématique de l'escrime française). Merci Armand de porter les couleurs de Rueil au plus haut niveau !



## 18 décembre

### 36<sup>e</sup> challenge Richelieu

Organisé par le Cercle d'escrime de Rueil, ce rendez vous des passionnés d'épée a réuni plus d'une centaine de tireurs du département. Félicitations à tous les participants et un grand bravo à Marc Sanvoisin, président du club, à Julien Mertine, champion olympique, maître d'armes et ambassadeur du sport de la ville, ainsi qu'à Armand Spichiger (ci-contre).

## 14 janvier

### La santé avant tout !

Le centre hospitalier Stell a inauguré deux nouveaux dispositifs de prévention : le Club Cœur Santé de la Fédération française de cardiologie et la Maison Sport-Santé, portée par les professionnels de santé du territoire (lire *Rueil Infos* de décembre, page 13). Le premier accompagne les personnes atteintes de maladies cardiovasculaires grâce à des activités physiques adaptées et un suivi éducatif, afin de prévenir les rechutes et réduire les réhospitalisations. Le second encourage la pratique d'une activité physique adaptée et soutient les publics les plus éloignés du sport, en lien avec les acteurs de santé et du secteur sportif.



## 15 janvier

### Dialogue et partage

Succès pour le vernissage de l'exposition *Dialogue & Partage*, qui réunit les œuvres du calligraphe Maître Akeji et du peintre contemporain Marcel Hasquin. Les deux artistes ont réalisé des étiquettes peintes à la main pour le Domaine du Clos Léo et pour celui d'Eric Morgat, offrant une rencontre singulière entre art et vin. Une exposition originale à découvrir **jusqu'au 14 février** à l'Ermitage, 34 boulevard Richelieu.



**19 janvier**

## 155<sup>e</sup> anniversaire de la bataille de Buzenval

Comme chaque année, la commémoration de la bataille de Buzenval s'est déroulée en deux temps. La délégation rueilloise a d'abord prélevé la flamme à l'Arc de Triomphe, avant de la rapporter au monument aux morts de Buzenval, où la cérémonie s'est poursuivie en présence du délégué général du Souvenir français des Hauts-de-Seine, le colonel Claude Guy, du président du Comité du Souvenir français de Rueil, Didier Garnot, de nombreux élus, ainsi que des membres du CMJ, des élèves du CFA, des collégiens des Martinets, des porte-drapeaux, des présidents d'associations et des anciens combattants.



**19 janvier**

## Une subvention d'un million d'euros

La Ville a signé un contrat d'aménagement avec Jean-Philippe Dugoin-Clément, vice-président du conseil régional d'Île-de-France, lui permettant de bénéficier d'une subvention d'un million d'euros. Ce dispositif d'accompagnement aux projets d'investissement contribuera au financement de deux projets structurants : la Halle gourmande et l'installation de l'accueil de loisirs élémentaire Stéphane-Dujardin dans l'ancienne mairie de village réaménagée.

**20 janvier**

## Un fort moment d'émotion

Une cérémonie particulièrement émouvante s'est déroulée au salon Richelieu : la remise des médailles du travail à 24 travailleurs accompagnés par l'ESAT Atelier du château. Cet événement a mis en lumière des parcours exemplaires, marqués par l'engagement, la persévérance et la dignité au travail. Médailles Grand Or (3), Or (5), Vermeil (4) et Argent (12) : chaque distinction est venue honorer un chemin professionnel construit avec constance, rigueur et détermination. La présence des équipes, des familles et des partenaires a renforcé la dimension collective et chaleureuse de ce moment de reconnaissance et de partage.



**21 janvier**

## Un ministre au collège Les Martinets

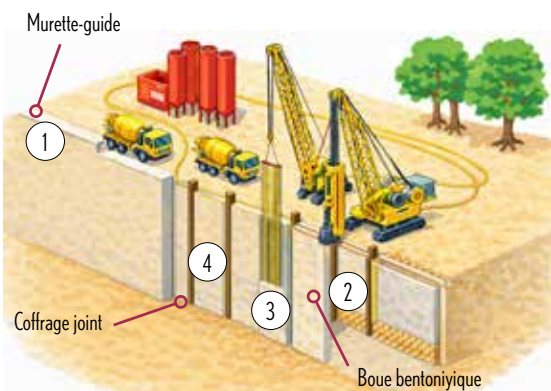
À l'occasion de la 10<sup>e</sup> édition des *Nuits de la lecture* (organisées du 21 au 25 janvier), Édouard Geffray, ministre de l'Éducation nationale, a été accueilli au collège Les Martinets. Il y a découvert une salle de classe aménagée en espace de lecture, a échangé avec les professeurs de lettres et présenté les actions du ministère pour renforcer la lecture chez les jeunes, dans la continuité des États généraux de la lecture pour la jeunesse.



# LIGNE 15 DU MÉTRO : LE TERRASSEMENT DÉMARRE !

## LES PAROIS MOULÉES

Pour fabriquer ces parois, on commence par creuser de petites tranchées guides pour tracer précisément le contour de la gare. Ensuite, selon le type de sol, deux machines différentes creusent de grands panneaux verticaux. Pendant le creusement, un liquide spécial (la bentonite) maintient la tranchée ouverte. Puis on y installe des armatures métalliques et on coule le béton, qui remplace progressivement la bentonite. Sur le chantier rueillois, toute cette opération s'est déroulée jusqu'à l'été. C'est en août dernier (période de fermeture scolaire et de vacances) que le matériel utilisé pour cette phase a été démonté et évacué par convois exceptionnels.



- 1 - Réalisation de la murette-guide  
2 - Panneau en cours d'excavation

- 3 - Mise en place des armures  
4 - Bétonnage du panneau

*Il y a tout juste un an, les travaux de la future gare de métro Rueil – Suresnes Mont-Valérien de la ligne 15 Ouest du Grand Paris Express\* étaient présentés aux habitants lors d'une réunion publique (lire Rueil Infos de janvier 2025, pages 10-11). Point d'étape douze mois plus tard..* ► **Anna-Maria Conté**

**L**es passants qui observent le chantier à travers les ouvertures de la palissade ont sans doute remarqué qu'une dalle de couverture en béton armé recouvre désormais la surface du chantier. Mais avant d'en arriver là, quels travaux ont été accomplis sur le site ?

## LE CONTOUR EST RÉALISÉ

« Il a d'abord fallu préparer le terrain pour laisser la place à la future gare, en surface et en sous sol, explique Thomas Rosenbaum, chef de projet 15 Ouest pour la gare Rueil – Suresnes Mont-Valérien. Pendant l'été, les équipes ont construit les parois moulées, ces grands murs en béton qui délimitent l'ouvrage sous terre (lire encadré) ». Désormais, le contour de la gare est réalisé.

## LA MÉTHODE DITE EN TAUPE

Cette étape marque un tournant dans l'avancement du chantier. La prochaine

phase, le terrassement, peut désormais commencer. Elle consiste à excaver sur plus de 30 mètres de profondeur et à construire progressivement les différents niveaux souterrains. L'espace intérieur peut être creusé selon la méthode dite en taupe, c'est-à-dire sous la dalle.

Les premiers mètres cubes de terre ont déjà été retirés et la dalle de couverture en béton armé est en cours de réalisation. « Une fois installée, elle deviendra le plafond définitif de la future gare souterraine. Les travaux pourront alors se poursuivre en toute sécurité sous cette couverture, grâce à deux ouvertures appelées "trémies", qui permettront le creusement et l'évacuation des terres jusqu'à la fin de l'année 2026. »

En parallèle, la centrale à béton continuera d'alimenter le chantier ainsi que les autres ouvrages situés à proximité.

\* Dont la Société des grands projets est maître d'ouvrage.





## CALENDRIER DES TRAVAUX



### De janvier 2026 jusqu'à mi-2027

Travaux de terrassement  
• Creusement de la boîte gare et évacuation des terres  
• Réalisation des niveaux souterrains de la gare et des structures internes

### 2028

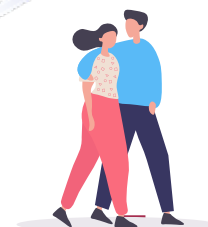
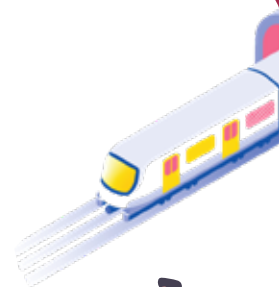
Arrivée des deux tunneliers partis depuis Sèvres et Nanterre

### Jusqu'à 2030

Aménagements intérieurs et extérieurs de la gare

### 2031

Mise en service du tronçon Ouest de la ligne 15



## LES TUNNELIERS

Les tunnels du Grand Paris Express sont réalisés grâce à d'immenses trains usines que l'on appelle les tunneliers. Véritables monstres d'acier, ces machines sont capables de forer la terre à des profondeurs allant de 15 à 55 mètres. Leur mission est de poser, au fil de leur avancée, les anneaux en béton (les voussoirs) qui consolideront le tunnel.

Avant d'entrer en action, chaque tunnelier arrive en pièces détachées, transportées par convois exceptionnels. Le géant est ensuite

assemblé en sous sol, au fond d'un puits d'entrée, d'où il s'élance pour plusieurs kilomètres de progression souterraine, avant d'être démonté dans un puits de sortie. Trois équipes d'une vingtaine de compagnons se relaient jour et nuit, en continu, pour maintenir la machine en mouvement.

La future gare Rueil-Suresnes Mont-Valérien constitue, elle, un point stratégique du projet : elle accueillera non pas un, mais deux tunneliers (en 2028). Le premier, parti de Nanterre en juin dernier, est déjà en route. Le second arrivera de Sèvres.

## PARCOURS DE LA LIGNE



▲ En pointillé, le probable tracé de la future ligne 18





**EXCEPTIONNEL À RUEIL-MALMAISON**  
**JOURNÉES PORTES OUVERTES LES 14 & 15 FÉVRIER**  
pour visiter l'appartement témoin et profiter de nos offres



**LES TERRASSES DU MONT**



**10 000 € DE REMISE  
PAR PIÈCE<sup>(1)</sup>**



**FRAIS DE NOTAIRE  
OFFERTS<sup>(2)</sup>**

Découvrez la nouvelle résidence « Les Terrasses du Mont »  
et devenez propriétaire. **PROFITEZ DU MEILLEUR CHOIX  
& DES MEILLEURS PRIX** sur votre nouvelle adresse  
d'exception, à proximité immédiate du marché Caron.

- Appartements du studio au 5 pièces
- Rooftops, loggias, terrasses avec vues d'exception  
sur Paris, Tour Eiffel et Mont-Valérien
- Grand jardin central et espace de fitness privatif

**RENDEZ-VOUS  
LES 14 & 15 FÉVRIER**

pour la visite de  
l'appartement témoin  
et rencontrer  
nos conseillers



CONTACTEZ-NOUS DÈS MAINTENANT:

**06 20 28 17 57**  
**covivio-rueil.fr**

**COVIVIO**

(1) Remise commerciale de 10 000 € TTC par pièce, soit 10 000 € TTC pour un studio, 20 000 € TTC pour un T2, 30 000 € TTC pour un T3, 40 000 € TTC pour un T4 et jusqu'à 50 000 € TTC pour un T5. Les conditions détaillées de l'offre ainsi que la liste des logements éligibles sont disponibles sur notre espace de vente auprès de nos conseillers. Offre valable pour toute réservation signée jusqu'au 14 mars 2025 inclus, pour les 20 premiers réservataires dans la limite des stocks disponibles. Exemples de prix sur une sélection d'appartements neufs de la résidence Les Terrasses du Mont à Rueil-Malmaison. Prix à titre indicatif selon la grille de prix en vigueur à date du 18 septembre 2023 et susceptibles d'évoluer. (2) Frais de notaire offerts, hors frais d'hypothèque, de caution, de privilège de prêteur de deniers et tous autres frais liés au financement de l'acquisition, valables pour les 20 premiers réservataires jusqu'au 14 mars 2025, pour tout contrat de réservation signé sur un bien immobilier neuf du programme Les Terrasses du Mont à Rueil-Malmaison. Conditions détaillées de l'offre disponibles sur l'espace de vente ou sur simple appel. COVIVIO - 10 rue de Madrid, 75009 Paris. Illustrations non contractuelles à caractère d'ambiance. Architecte : Agence V&S 1818 architecture urbanisme paysage - Perspectives : Arkia Studio - Création : 300° Eyemove - Janvier 2023.





# LES OUVRAGES DE SERVICE : DES INFRASTRUCTURES ESSENTIELLES

**REPRÉSENTATION D'UN  
OUVRAGE DE SERVICE SANS  
ÉMERGENCE VISIBLE EN SURFACE**

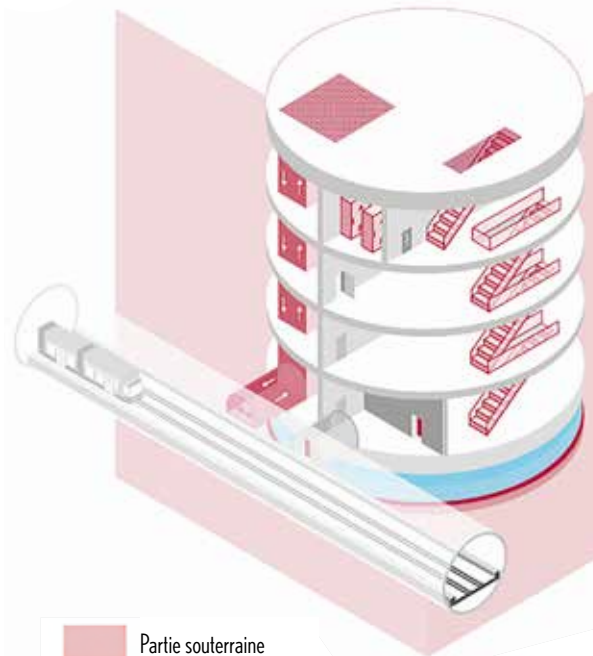
**I**ndispensables au fonctionnement du futur métro, les ouvrages de service constituent des maillons clés du réseau. Invisibles depuis la surface, ils assurent pourtant la sécurité, la ventilation et la maintenance quotidienne des tunnels. On en trouve tous les 800 mètres, directement reliés au tunnel du métro.

Chacun de ces ouvrages peut remplir jusqu'à quatre fonctions déterminantes : permettre l'accès des secours au tunnel ; assurer la ventilation et le désenfumage ; évacuer les eaux d'infiltration et de ruissellement ; alimenter en électricité les trains et les équipements techniques.

À Rueil, la construction de l'ouvrage Lakanal, futur puits de sécurité du tunnel de la ligne 15 Ouest, a débuté à l'été

2025. Un second ouvrage de service sera réalisé entre les rues Gallieni et Madeleine-Salzgeber. Ce chantier démarrera courant 2026 ; les habitants du quartier seront régulièrement informés des différentes phases et du calendrier des travaux.

Bien que situés à Suresnes, les ouvrages de service Croix du Roy et Val d'Or – Mont Valérien ont, eux aussi, un impact bien réel pour les Rueillois. Leur construction perturbe la circulation vers Paris et Boulogne, entraînant déviations temporaires, réductions de voies et itinéraires modifiés. Des contraintes ponctuelles, certes, mais nécessaires pour préparer l'arrivée de la future ligne 15 Ouest : un effort aujourd'hui pour un bénéfice durable demain.



- Partie souterraine
- L'accès au tunnel pour les secours et l'évacuation des voyageurs
- L'alimentation en électricité des trains et des équipements
- La ventilation et le désenfumage du tunnel
- L'évacuation des eaux du tunnel

## ENVIE D'EN SAVOIR PLUS SUR CE GRAND PROJET ?

Visitez la Fabrique du métro ! Située à Saint-Ouen-sur-Seine, ce lieu unique vous propose un parcours pédagogique et ludique pour plonger au cœur du Grand Paris Express. L'immersion dure 1 h30, elle est gratuite et accessible à tous. Attention : elle fermera ses portes le 3 juillet ! Pour ses derniers mois d'ouverture, en plus du parcours, découvrez une exposition inédite consacrée à une étape cruciale et souvent méconnue : la phase des essais. Vous apprendrez comment sont testés les équipements, les infrastructures et les rames avant la mise en service.

**Réservez sur [grandparisexpress.fr](https://grandparisexpress.fr). Sachez que le service Citoyenneté prépare une visite groupée au printemps. Si vous êtes intéressé, inscrivez-vous sur [villede RUEIL.fr/VisiteFabriquedumetro](https://villede RUEIL.fr/VisiteFabriquedumetro)**



## POUR SUIVRE L'ACTUALITÉ DU CHANTIER

Deux moyens simples pour rester informé :

- Inscrivez-vous à la newsletter sur [grandparisexpress.fr](https://grandparisexpress.fr)/ newsletters et recevez toutes les informations sur les travaux, les événements et les nouveautés du Grand Paris Express.
- Contactez Aïssétou Sylla, votre agent de proximité. Elle est l'interlocutrice privilégiée pour toutes les questions liées aux chantiers situés à Rueil-Malmaison, Suresnes et Nanterre. Présente sur le terrain, elle accompagne habitants et commerçants au quotidien.

Du lundi au vendredi,  
de 9 h 30 à 17 h 30.  
Tél. : 06 68 01 23 31





# ITESOFT, À LA POINTE DE L'INTELLIGENCE ARTIFICIELLE

*En dépit du départ de certains grands groupes (tels que Vinci), le quartier d'affaires de Rueil-sur-Seine connaît l'arrivée de nouvelles entreprises qui s'y implantent ou choisissent d'y regrouper leurs bureaux. C'est le cas d'Itesoft, une société française en pleine croissance, spécialiste de la transformation digitale et à la pointe de l'intelligence artificielle. Présentation. ► Anna-Maria Conté*

## En chiffres

650

clients dans 35 pays

1

milliard de documents traités par an

Chiffre d'affaires 2023 :

20,5 M€

dont 74 % en revenus récurrents

Croissance SaaS :

+17 %

en 2023, ARR à 6,7 M€ (+ 28 %)

Certification  
ISO 27001

et label Ecovadis Silver

Fondée par Didier Charpentier en 1984 à Aimargues, dans le Gard, Itesoft s'impose aujourd'hui comme un acteur majeur de la digitalisation des entreprises. Dès ses débuts, la société a misé sur l'intelligence artificielle pour concevoir des solutions innovantes qui simplifient les processus et améliorent la performance. À l'heure où la transformation numérique est incontournable, Itesoft se positionne comme le leader français des technologies rendant les processus métiers plus rapides, fiables

et sécurisés. Ses solutions offrent des services clés tels que la gestion dématérialisée des factures, l'accélération du traitement des dossiers

clients ou la détection des fraudes. Chaque année, plus d'un milliard de documents sont traités par ses solutions !

Voici pour le portrait ! Même si vous n'êtes pas directement concerné par ces activités, vous l'aurez compris : l'entreprise joue un rôle majeur dans son secteur. D'ailleurs, preuve de son envergure et de sa solidité, elle en accompagne plus de 650 dans le monde.

## SES NOUVEAUX LOCAUX

Mais quel est donc son lien avec Rueil-Malmaison ? C'est en 2013 qu'Itesoft s'y installe, en louant 1 270 m<sup>2</sup> de bureaux au sein de l'immeuble Ariane (là où était le siège de Vinci) à Rueil-sur-Seine. Lorsque le projet de transformation de ce bâtiment en logements (lire *Rueil Infos* de mars, page 9) se concrétise, l'entreprise doit trouver une nouvelle adresse. L'opportunité se présente à seulement 200 mètres, dans l'immeuble Seine Way, situé au 12-14 rue Louis-Blériot. Le groupe

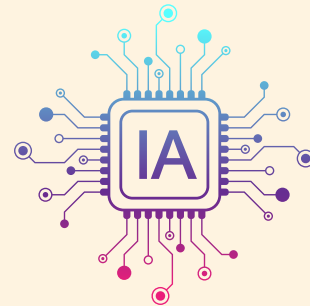


▲ Les bureaux



▲ La terrasse





# L'HUMAIN AU COEUR DE L'INNOVATION

Depuis plus de dix ans, Itesoft développe des solutions d'intelligence artificielle pour simplifier la vie des entreprises et de leurs clients. Frédéric Le Bars, directeur général adjoint, partage sa vision.

► Propos recueillis par Anna-Maria Conté

**Rueil Infos :** Itesoft est présente à Rueil depuis plus de dix ans. Votre bail arrivant à échéance, vous avez choisi de rester. Pourquoi ?

**Frédéric Le Bars :** Pour plusieurs raisons essentielles. Nous bénéficions ici d'un cadre exceptionnel et d'une localisation stratégique. Nous sommes à deux pas de Paris, avec un accès direct par le RER A (qui permet de rejoindre rapidement la Gare de Lyon pour accéder à notre siège dans le Sud), et nous avons une grande facilité d'accès en voiture et même à vélo. Pour nos équipes, qui alternent télétravail et flex office, venir travailler dans un environnement agréable est essentiel. Ici, ils profitent des bords de Seine pour courir et s'entraîner – je sais de quoi je parle car je pratique moi-même la course à pied ! Nos nouveaux locaux offrent également des prestations haut de gamme, comme une salle de sport, une conciergerie et un rooftop : ces services apportent une réelle valeur ajoutée et incitent nos équipes à venir travailler sur site. Et au-delà du cadre, nous partageons les valeurs de la ville : chaque année, nous participons à Special Olympics au stade Michel-Ricard, affirmant ainsi notre engagement RSE.

**R. I. :** Quels sont vos domaines d'expertise ?

**F. L. B. :** Itesoft développe des technologies d'intelligence artificielle pour comprendre et extraire les informations contenues dans les documents. Depuis 40 ans, ces technologies ont beaucoup évolué, mais le principe reste le même : automatiser la lecture et la compréhension des documents. Aujourd'hui, nos solutions permettent un traitement en temps réel, par exemple pour la souscription ou la déclaration de sinistre en ligne, ce qui libère les gestionnaires des tâches répétitives et leur permet de se concentrer sur leur métier. Nos équipes de Recherche & Développement (R&D) continuent d'innover en intégrant les derniers algorithmes afin d'améliorer la digitalisation et l'automatisation des processus. Nous avons également mis notre expertise du document au service de la détection de la fraude documentaire, un enjeu majeur pour les années à venir.

**R. I. :** Êtes-vous une entreprise 100 % française ?

**F. L. B. :** Oui. Notre siège et l'ensemble des équipes de développement, support, projets et exploitation sont basés en France, entre Rueil-Malmaison et notre site près de Montpellier. Nous avons également

une filiale commerciale en Angleterre pour accompagner nos clients locaux, mais toutes nos activités stratégiques – édition logicielle et R&D – sont réalisées en France.

**R. I. :** Vous avez récemment été nommé ambassadeur de l'IA dans le cadre d'une initiative nationale portée par la Délégation au numérique. En quoi consiste cette mission ?

**F. L. B. :** Nous sommes aujourd'hui 300 ambassadeurs répartis sur tout le territoire, sélectionnés pour notre expertise et notre volonté de contribuer à la diffusion de la culture IA. Cette mission vise à créer un réseau de professionnels capables d'accompagner les entreprises, en particulier les TPE et PME, dans la compréhension et l'adoption de l'intelligence artificielle. Mon rôle ? Vulgariser les concepts, démystifier les risques et partager des connaissances à travers des conférences et des échanges. L'objectif est de préparer la France à la révolution technologique en cours : au-delà des investissements dans les infrastructures, il est essentiel que les entreprises soient prêtes à utiliser ces solutions. C'est une aventure passionnante qui place l'humain au cœur de l'innovation !

**R. I. :** Comment définiriez-vous l'IA en une phrase ?

**F. L. B. :** L'IA n'est pas magique : c'est un outil conçu pour aider l'humain à aller plus loin, en lui permettant de se concentrer sur ce qui a le plus de valeur.

**R. I. :** Sommes-nous prêts ?

**F. L. B. :** Nous sommes dans une phase d'effervescence : l'IA évolue très vite et il est normal que beaucoup aient du mal à suivre ou à tout comprendre. Comme pour toute rupture technologique, il y a d'abord une période où chacun teste, parfois dans tous les sens, avant que les usages se rationalisent. Ma vision – et celle des ambassadeurs – est que cette révolution ne se fera pas en un jour. Elle va s'installer progressivement, avec des solutions plus claires, plus accessibles et surtout plus naturelles dans nos vies. Mais cela suppose une condition essentielle : l'humain doit rester au cœur.

Si les utilisateurs, qu'ils soient salariés ou citoyens, ne comprennent pas ou ne s'adaptent pas, l'IA ne pourra pas tenir ses promesses. Il faut donc donner du temps pour apprendre, s'acclimater et intégrer ces outils. Dans les années à venir, nous verrons des applications de l'IA tellement intégrées qu'on oubliera qu'il y a de l'IA derrière. Cette transition est en cours, mais elle doit rester guidée par la pédagogie et l'accompagnement.



DR



© CS

y a emménagé l'an dernier, profitant de ce déménagement pour s'agrandir. Ses nouveaux locaux, dotés notamment d'une terrasse, ont été inaugurés le 19 juin.

## DES ACTIONS SOLIDAIRES

Esprit de conquête, ouverture, innovation, fiabilité et agilité : telles sont les valeurs qui animent Itesoft. L'entreprise s'inscrit dans une démarche de croissance durable, d'IA responsable et d'impact positif sur l'environnement, qu'elle décline également à travers sa politique RSE (Responsabilité Sociétale des Entreprises). Ses collaborateurs mènent des actions solidaires pour favoriser l'inclusion et offrir aux personnes atteintes de maladies chroniques la possibilité de réaliser leurs rêves sportifs et de pratiquer une activité adaptée aux côtés des valides. L'an dernier, cet engagement a permis à deux lauréats de remporter 5 000 € en bourse.

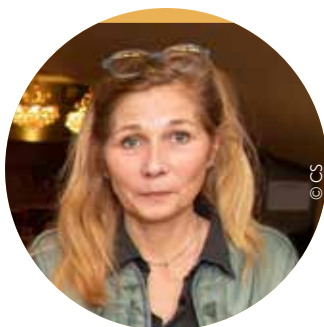
+d'infos  
sur itesoft.com





# COMBIEN SOMMES-NOUS ?

*Se faire recenser est une obligation, mais c'est surtout un geste essentiel pour la vie de chaque commune. Réalisé conjointement par l'INSEE et les municipalités, le recensement permet d'établir la population officielle et d'adapter les services publics aux besoins des habitants. Pour mieux comprendre, nous avons interrogé Servane Dulac, cheffe de service des Affaires générales, responsable de la collecte des données. ► Propos recueillis par Morgane Huby*



## Rueil Infos : À quoi sert concrètement le recensement ?

**Servane Dulac :** Le recensement est une obligation légale, définie par la loi de 2002 relative à la démocratie de proximité. Il fournit une photographie précise de la population : âge, profession, moyens de transport utilisés, type de logement...

Ces données sont essentielles, car elles servent de base à l'État pour calculer les dotations financières attribuées aux communes et participer ainsi à leur budget. Le nombre d'habitants détermine également le nombre d'élus au conseil municipal, le mode de scrutin ou encore le nombre de pharmacies.

Au-delà de ces aspects administratifs, le recensement permet d'anticiper et d'adapter les équipements collectifs (écoles, hôpitaux, infrastructures de transport, maisons de retraite...), d'évaluer les besoins en logements et d'aider les entreprises, voire les associations, à mieux connaître leurs clients.

## R. I. : Qui sont les habitants qui y participent ?

**S. D. :** À Rueil, comme dans toutes les villes de plus de 10 000 habitants, le recensement a lieu tous les ans mais uniquement sur un échantillon de 8 % d'adresses, renouvelé à chaque campagne. Les personnes concernées reçoivent un courrier les informant qu'elles en font partie.

## R. I. : Certains Rueillois ont l'impression que l'on « construit beaucoup ». Comment remettre cette perception en perspective ?

**S. D. :** Contrairement à cette « impression », la population de Rueil reste stable : avec 82 874 habitants, soit seulement 2 %

d'augmentation par rapport au dernier chiffre transmis par l'INSEE\*. L'urbanisation se fait de manière harmonieuse, en reconstruisant la ville et avec une croissance maîtrisée. La Ville a veillé à préserver son cadre de vie, notamment ses espaces verts, en a même créé de nouveaux ! Ceci permet de concilier développement et qualité de vie, en offrant des services adaptés et en maintenant un équilibre entre habitat, nature et infrastructures.

## R. I. : Que voulez-vous dire aux Rueillois concernés par le recensement ?

**S. D. :** Je les invite à privilégier la démarche en ligne, plus économique pour la Ville et plus respectueuse de l'environnement. Elle est simple, rapide et accessible depuis un smartphone. L'an dernier, plus de 80 % des Rueillois ont choisi cette solution.

Bien sûr, les 17 agents recenseurs et moi-même restons disponibles pour répondre à toutes les questions. Formés par l'INSEE, ces agents municipaux effectuent leur mission le soir et le week-end avec beaucoup de sérieux : merci de leur réserver un bon accueil !

Sachez qu'ils sont munis d'une carte officielle : n'hésitez pas à leur demander de vous la présenter.

Enfin, je tiens à rappeler que toutes les données recueillies sont anonymes, confidentielles et que la démarche est entièrement gratuite.

\* L'INSEE extrapole donc les données sur cinq ans : un quartier construit en 2020 n'apparaît pleinement qu'entre 2024 et 2027. Les évolutions des modes de vie, comme l'augmentation des ménages séparés, accroissent la demande de logements et un écart existe toujours entre population légale et population réelle (ndlr).

## LES AGENTS RECENSEURS



Karime Bouabdelli



Natacha Preaut



Nathalie Ouaret



Lucilia Boisset



Catherine Chipan



Céline Belin



Rebecca Lopes



Sandy Barbier



Marielle Abgrall



Lindique Toine



Émeline Malange



Delphine Guinault



Carole Porthault



Carole Martinat



Aubrey Jourson



Alexandre Daza



Adel Fahas



# ÉLECTIONS, MODE D'EMPLOI

Les 15 et 22 mars prochains se tiendront les élections municipales. Être inscrit sur les listes électorales, établir une procuration, se munir des documents nécessaires... Voici un bref rappel des conditions pour pouvoir voter. ► **Anna-Maria Conté**



## QUI PEUT VOTER ?

Pour être électeur, plusieurs conditions cumulatives doivent être réunies :

- **Être de nationalité française et être inscrit sur la liste électorale de votre commune** (attention : vous pouvez vous inscrire au plus tard le 6 février, le 4 sur internet).
- **Avoir 18 ans.** Les jeunes ayant 18 ans sont automatiquement inscrits sur les listes électorales. Ceux qui fêteront leurs 18 ans entre le 14 mars et le 21 mars pourront voter uniquement au second tour.
- **Être citoyen de l'Union européenne** résidant en France et être inscrit sur la liste électorale complémentaire municipale.



## COMMENT SAVOIR SI ON EST BIEN INSCRIT SUR LES LISTES ÉLECTORALES ?

Pour cela, plusieurs possibilités :

- **Consultez votre situation sur le site : [service-public.fr/particuliers/vosdroits/demarches-et-outils/ISE](http://service-public.fr/particuliers/vosdroits/demarches-et-outils/ISE)**
- **Contactez le service des Élections de la Ville** par téléphone au 01 47 32 54 84 ou en vous déplaçant à l'hôtel de ville (13 boulevard Foch) ou à la mairie de village Mazurières-Buzenval, place Nelson-Mandela.



## LE VOTE PAR PROCURATION

Le fait de ne pas pouvoir se rendre aux urnes le(s) jour(s) du scrutin ne signifie pas renoncer à son droit de vote. Grâce à la procuration, chaque électeur peut désigner une personne de confiance pour voter en son nom. Comment ?

- En remplissant le formulaire en ligne sur [maprocuration.gouv.fr](http://maprocuration.gouv.fr) puis en vous déplaçant à la police ou à la gendarmerie ou au tribunal judiciaire.

Le mandataire (l'électeur chargé de voter à votre place) doit être inscrit sur une liste électorale, même d'une autre commune que la vôtre. Il devra cependant toujours se rendre dans votre bureau de vote.

Compte tenu du délai d'acheminement, ne tardez pas à effectuer les démarches.



## SERVICE DE TRANSPORT

Afin de garantir l'accessibilité au vote pour tous, la Ville met gratuitement à disposition un service de transport particulier.

- **Pour les électeurs ayant des difficultés à se déplacer et non véhiculés**

Renseignements et réservation par téléphone au 01 71 06 11 50 (service municipal dédié) jusqu'au vendredi 13 mars 2026.

- **Pour les personnes à mobilité réduite**

Service assuré par la société Les Transports Adaptés Franciliens. Renseignements et réservation au 01 39 12 11 10 avant le jeudi 12 mars. Attention : la centrale de réservation est fermée le week-end. Horaires du service les jours d'élection : de 9h à 13h et de 14h à 18h. Pour info : les jours d'élection, les accès aux cours oasis des écoles Tuck-Stell A et B et Buissonnets ne seront autorisés qu'aux véhicules prioritaires.



## DOCUMENTS NÉCESSAIRES POUR VOTER

Le(s) jour(s) J, vous devez vous présenter avec une pièce d'identité (carte d'identité, passeport, carte vitale avec photographie, permis de conduire...) et votre carte électorale au bureau de vote indiqué sur cette dernière (à noter : la carte électorale n'est pas obligatoire).

**À Rueil, les bureaux de vote sont ouverts de 8 heures à 20 heures.**



# Petits-fils

SERVICES AUX GRANDS-PARENTS

## L'aide à domicile sur mesure

Chez Petits-fils, nous avons le même niveau d'exigence que pour nos propres grands-parents.



- Aide à l'autonomie
- Aide à la vie quotidienne
- Compagnie et vie sociale
- Retour d'hospitalisation
- Présence de nuit

01 84 02 10 51

22 place des Arts  
(en face du théâtre A.Malraux)  
92500 Rueil-Malmaison

**50%**  
DE CRÉDIT  
D'IMPÔT  
IMMÉDIAT



[petits-fils.com](http://petits-fils.com)



**Construisons  
demain à vos côtés**

TRAVAUX PUBLICS  
CONSTRUCTION  
SERVICES AUX COLLECTIVITÉS  
*depuis 1929*



### Votre partenaire, disponible et réactif

Fayolle accompagne chaque année de multiples collectivités dans l'exécution de marchés de travaux, d'entretien ou de délégations de services publics.

30, rue de l'Egalité  
95230 Soisy-sous-Montmorency  
T. + 33 1 34 28 40 40

[contact-fayolle@fayolle.eu](mailto:contact-fayolle@fayolle.eu)

[fayolle.eu](http://fayolle.eu)

**Fayolle**

**RÉSERVEZ**  
votre espace  
publicitaire  
dans

**RUEIL**  
INFOS

Contact

Sébastien CADILHAC  
06 87 55 08 32

**GROUPE**  
  
Conseil • Marketing • Publicité

CMP  
Régie publicitaire de la ville  
[s.cadilhac@groupecmp.com](mailto:s.cadilhac@groupecmp.com)



## LES CONSEILLERS MUNICIPAUX DU GROUPE « REEL ! »



De gauche à droite : François Jeanmaire, Hugues Ruffat, Francine Paponnaud, Anne-Françoise Bernard, Louise de Poix, Michel Rakotoanosy

### LE COMMERCE LOCAL, UN ATOUT INDISPENSABLE À ACCOMPAGNER !

De nombreux commerçants nous ont témoigné, lors de nos enquêtes sur le terrain, d'un profond mal-être causé par le départ de certaines entreprises et aggravé par la montée de l'insécurité dans certains quartiers.

#### ■ La sécurité des commerçants, un pilier de la vitalité urbaine

Par leur présence quotidienne, les commerçants animent les quartiers, créent du lien social et participent à l'attractivité de la ville. Aujourd'hui, les incivilités, les dégradations ou les vols qui se multiplient fragilisent non seulement l'économie locale, mais aussi la relation de proximité entre commerçants et habitants.

#### ■ Construire un cadre stable

Un cadre stable suppose des

espaces publics bien entretenus, des éclairages adaptés, des patrouilles visibles, une réactivité efficace en cas d'incident. Il ne s'agit pas seulement de réagir face au danger, mais d'anticiper, d'accompagner, de dialoguer. **La sécurité ne se résume pas à une mesure : elle est une culture partagée.**

#### ■ Rétablir la confiance

Protéger les commerçants, c'est protéger l'âme même des villes. La sécurité des commerçants repose sur une vigilance collective associant forces de l'ordre, riverains, élus et acteurs locaux. La complémentarité entre prévention, présence humaine et dispositifs adaptés renforcerait durablement

le sentiment de protection et la confiance au quotidien.

**La sécurité de tous et des acteurs économiques n'est pas un luxe : elle est une nécessité vitale, celle qui permet à la ville de rester vivante, accueillante et confiante en son avenir.**

Vous voulez donner votre avis et nous partager vos attentes ? N'hésitez pas à nous écrire par mail !

François JEANMAIRE, [francois@jeanmaire.net](mailto:francois@jeanmaire.net)  
Hugues RUFFAT, [hruffat@yahoo.com](mailto:hruffat@yahoo.com)  
Francine PAPONNAUD, [fpaponnaud@gmail.com](mailto:fpaponnaud@gmail.com)  
Anne-Françoise BERNARD, [jacks.bernard@yahoo.fr](mailto:jacks.bernard@yahoo.fr)  
Louise de POIX, [louise2poix@gmail.com](mailto:louise2poix@gmail.com)  
Michel RAKOTOANOSY, [michel.rakotoanosy@mairie-rueilmalmaison.fr](mailto:michel.rakotoanosy@mairie-rueilmalmaison.fr)

## LES CONSEILLERS MUNICIPAUX DU GROUPE « LE RENOUVEAU POUR RUEIL »



De gauche à droite : Vincent Poizat, Patrick Indjian, Jocelyne Joly, Jean-Marc Cahu, Isabelle Delhay

### ET SI ON RÉENCHANTAIT LA DÉMOCRATIE LOCALE ?

Avec un taux de participation de 32 % au 2<sup>e</sup> tour des élections municipales en juin 2020, le 1<sup>er</sup> parti de Rueil est le « parti »... des abstentionnistes avec donc 68 % des « voix » des inscrits.

Les choses se sont-elles améliorées depuis ? À voir. Aux législatives de 2024, le taux de participation à Rueil a pourtant atteint un record de 73 % des inscrits. Pourtant en représentant 27 % des inscrits, les abstentionnistes sont arrivés 2<sup>e</sup> derrière certes le député élu dès le 1<sup>er</sup> tour avec 36,41 % des voix des inscrits, mais loin devant le 2<sup>e</sup> candidat qui lui a recueilli les voix de 18,9 % des inscrits.

Il est facile de ramener le citoyen à sa responsabilité en lui expliquant que s'il ne vote pas, d'autres vont décider pour lui. L'autre facilité consisterait à dire que les causes sont nationales et que nous, au niveau local, nous ne pouvons pas faire grand-chose pour remédier à ce grave problème démocratique.

La fatigue démocratique s'exprime aussi au niveau local et localement nous pouvons agir pour faire revenir les électeurs devant l'isoloir. Comment ? En partant du constat suivant : ce n'est pas parce que les électeurs ont voté pour

une liste/un homme que forcément ils sont en phase avec TOUTES les idées de son programme.

Aujourd'hui les citoyens demandent à être plus écoutés et consultés en cours de mandat.

Nous proposons donc plusieurs mesures.

- Réinventer les conseils de village : aujourd'hui ces derniers sont de simples courroies de transmission de l'action municipale et ils se meurent. Nous proposons de leur redonner une part de décision sur certaines activités concernant leurs quartiers et dont le périmètre sera défini en accord avec les élus et les services municipaux. Le président de chaque conseil sera élu par l'assemblée des conseillers.
- Permettre le déclenchement d'un référendum citoyen local sur un sujet donnant la possibilité d'une réponse de type oui ou non. Nous pensons par exemple à la reprise de la gestion de la cuisine centrale en régie municipale pour servir des plats de meilleure qualité à nos enfants. Un débat éclairé sur cette question peut permettre à nos concitoyens de décider ce qui est le mieux pour la commune.
- Ré-instaurer des maisons/mairies de village où les asso-

ciations pourront se réunir et qui pourront héberger des Maisons France Services<sup>(1)</sup>

À ce stade de la législation, le conseil municipal reste décideur en dernier ressort. Mais la majorité municipale peut s'engager à ce que les propositions faites par les conseils de village ou issues d'un référendum local soit reprises par le conseil municipal pour y être votées et ensuite mises en œuvre.

En démontrant une écoute active des citoyen.nes en cours de mandat, en leur redonnant du pouvoir, la majorité municipale restaurera progressivement la confiance des électrices et les encouragera à prendre part au vote lors des élections suivantes.

(1) [info.gouv.fr/actualite/quest-ce-quune-maison-france-services](http://info.gouv.fr/actualite/quest-ce-quune-maison-france-services)

Vincent POIZAT, [vincent.poizat@mairie-rueilmalmaison.fr](mailto:vincent.poizat@mairie-rueilmalmaison.fr)  
Patrick INDJIAN, [patrick.indjian@mairie-rueilmalmaison.fr](mailto:patrick.indjian@mairie-rueilmalmaison.fr)  
Jocelyne JOLY, [jocelyne.joly@mairie-rueilmalmaison.fr](mailto:jocelyne.joly@mairie-rueilmalmaison.fr)  
Jean-Marc CAHU, [jean-marc.cahu@mairie-rueilmalmaison.fr](mailto:jean-marc.cahu@mairie-rueilmalmaison.fr)  
Isabelle DELHAY, [isabelle.delhay@mairie-rueilmalmaison.fr](mailto:isabelle.delhay@mairie-rueilmalmaison.fr)



# LA MICRO-FOLIE : LÀ OÙ LA CULTURE S'OUVRE À TOUS !

*Plus qu'un slogan, l'accès à la culture pour tous constitue l'ADN des Micro-Folies. Celle de Rueil-Malmaison en est la preuve. Depuis son ouverture, cette structure municipale a mené près d'une centaine d'actions à destination des publics éloignés, un chiffre qui témoigne de l'implication de l'équipe et des partenaires. Explications. ► Morgane Huby*

**A**ller au musée, regarder un tableau, comprendre une œuvre... n'est pas forcément inné. Il faut pour cela en avoir les clés. Il faut aussi être en confiance. Certains publics dits « empêchés » (par le ministère de la Culture) le sont pour diverses raisons : situation financière ou familiale, état de santé physique ou mentale, etc. Pourtant, lorsqu'on leur ouvre les portes d'un équipement culturel, ils y entrent avec l'envie de découvrir et d'apprendre et, bien souvent, repartent avec la volonté de revenir. C'est la force d'un accueil bienveillant, attentif et personnalisé. À la Micro-Folie, cette démarche est au cœur de chaque action menée tout au long de l'année.

## PRESQUE « COMME À LA MAISON »

Si les Micro-Folies ont pour vocation d'être accessibles à tous, l'un de leurs enjeux majeurs est d'aller vers celles et ceux qui ne fréquentent pas spontanément les lieux culturels. L'accueil joue alors un rôle déterminant. « *C'est pour cela que, dès que l'on pousse la porte, on découvre une structure à taille humaine, un espace chaleureux où un interlocuteur dédié accompagne, rassure et guide la visite* », explique la directrice, Florence Joterat-Jacquier.

Très rapidement, un lien de confiance s'installe entre les médiateurs et les visiteurs. Ce rap-



port direct contribue à lever les appréhensions et à faire du lieu un espace familial, presque « comme à la maison ».

Même sans appétence particulière pour l'art ou le patrimoine, chacun peut expérimenter, se laisser surprendre, oser poser des questions. « *Ici, il n'y a jamais de mauvaise manière de découvrir* », confie une maman venue avec sa fille.

## LA MÉTHODE DU « SUR-MESURE »

Depuis son inauguration, l'équipe s'est fixé un objectif simple mais ambitieux : intégrer la culture dans le quotidien des habitants, en



particulier ceux qui n'y accèdent jamais. Pour y parvenir, elle mise sur le « sur-mesure ». Chaque visite, chaque séance, chaque atelier est pensé en fonction des personnes présentes, de leurs besoins, de leurs envies et parfois de leurs hésitations. Pour affiner cet accompagnement, la Micro Folie collabore étroitement avec des partenaires essentiels : le CCAS, mais aussi un réseau associatif actif sur le terrain social. Ensemble, ils construisent et réinventent une offre culturelle rassurante, avec l'idée de tisser un lien pour que ces publics reviennent en se sentant considérés et légitimes.

## +d'infos

microfolierueilmalmaison.fr  
24 rue Gallieni – Tél. : 01 71 06 10 71  
Instagram : @microfolierueilmalmaison





**MICRO - FOLIE**  
RUEIL - MALMAISON

# AU BONHEUR... DE DIFFÉRENTS PUBLICS

*Afin de mieux comprendre les interactions entre la Micro-Folie et les structures sociales de la ville, nous avons rencontré Fabienne Bonheur, médiatrice culturelle en charge des groupes. ► Propos recueillis par Morgane Huby*

## **Rueil Infos : Comment travaillez-vous avec les structures sociales ?**

**Fabienne Bonheur :** La majorité de nos actions répondent aux sollicitations du CCAS et de plusieurs associations. Avec PassAge, qui s'occupe d'aide aux devoirs, nous avons ainsi créé un atelier artistique autour de leur thème de cette année, l'Afrique. Les enfants participent chaque vendredi et découvrent aussi le musée numérique. Pendant les vacances de février, nous accueillons des jeunes de 6 à 12 ans issus de familles bénéficiaires des Restos du Cœur pour des ateliers de 1h30 autour des superhéros. En partenariat avec la Boussole, lieu ressource pour les personnes sans domicile stable, nous recevons régulièrement des femmes isolées. Elles visitent le musée numérique, découvrent des œuvres et des techniques artistiques, et peuvent s'initier aux machines du FabLab (brodeuse numérique, flocage, imprimante 3D). Le Foyer Horizon, lieu de vie dédié aux personnes en situation de handicap, fait également appel à nous pour offrir à ses résidents un temps de détente et de création. Tous les deux mois, ils viennent et travaillent à la conception d'un objet avec une intervenante extérieure, souvent en lien avec la nature.

## **R. I. : Comment la Micro-Folie contribue-t-elle à rompre l'isolement ?**

**F. B. :** Nous avons offert à certains seniors isolés un lieu où recréer du lien social. C'est notamment le cas d'un habitant des Gériatums à qui la Micro-Folie a « *changé la vie* ». Depuis, il s'est inscrit à plusieurs activités et vient régulièrement accompagné de sa petite-fille.

Quant aux chômeurs, dans le cadre du dispositif L'art d'accéder à l'emploi porté par France Travail (un programme déjà très apprécié dans les Hauts-de-France et actuellement en phase pilote en Île-de-France), nous allons proposer des séances animées par un artiste à des publics prioritaires éloignés de l'emploi (chômeurs de longue durée, jeunes, allocataires du RSA, personnes en situation de handicap). Ils travailleront autour du thème du labyrinthe, une manière de montrer que l'erreur peut devenir un moteur pour progresser

et évoluer. Ces ateliers donneront lieu à la création d'un podcast et à une restitution en présence de chefs d'entreprise, avec l'espoir qu'ils déboucheront sur des opportunités de recrutement. Restaurer l'estime de soi par la culture et ouvrir des passerelles vers l'emploi durable : voilà l'ambition de ce dispositif qui reflète pleinement nos valeurs.

## **R. I. : Chaque action cible un public en particulier. Qu'est-ce que chacune leur apporte concrètement ?**

**F. B. :** Les retours que nous transmettent les associations, le CCAS, les bénévoles et surtout ceux qui viennent chez nous pour la première fois sont très positifs. Beaucoup nous remercient spontanément. Les résidents du Foyer Horizon, par exemple, trouvent dans les ateliers d'art-thérapie un véritable apaisement. On nous le dit souvent : ces moments leur apportent sérénité, épanouissement et bien-être. Certains reviennent même pour profiter de la bibliothèque.

Les femmes accompagnées par la Boussole

expriment aussi l'envie de revenir après leur première venue. Et d'autres visiteurs, venus initialement avec un groupe, choisissent de revenir seuls ou accompagnés de leurs enfants. Pour nous, accompagner toutes ces personnes est une vraie réussite !

## **R. I. : Qu'est-ce qui vous plaît le plus dans cet accompagnement ?**

**F. B. :** C'est extrêmement valorisant. On ressent un vrai sentiment d'utilité lorsqu'on voit les personnes s'approprier le lieu et profiter pleinement de ce qu'il propose. Avec les publics dits « empêchés », ce que j'apprécie particulièrement, c'est la possibilité de sortir de mon cadre pédagogique habituel. Cela m'oblige à adapter mon discours, à choisir des supports et des médias accessibles à chacun. Ce n'est pas toujours simple, mais je peux compter sur le soutien des bénévoles et du CCAS. En tout cas, la forte demande de leur part nous pousse à renouveler nos propositions et à nous former à de nouvelles pratiques. C'est très stimulant et cela donne encore plus de sens à notre mission.





*Découverte de Rome à votre rythme*



# ROME

## Ville Eternelle

**Circuit 4 jours / 3 nuits  
en petit groupe**

**Du 17 au 20 septembre 2026**

SELECTOUR RUEIL VOYAGES  
2, rue de la Réunion - 92500 RUEIL MALMAISON  
01 47 49 37 34 - Julie & Fabienne  
[www.rueil-voyages.com](http://www.rueil-voyages.com) - Lic IM092100060

Circuit culturel : 17 – 20 septembre 2026 – Groupe limité à 12 participants

**E.Leclerc**   
RUEIL MALMAISON

 *Spécial*   
**SAINT VALENTIN**

**Venez trouver des idées  
de cadeaux à prix E.Leclerc**

 **le manège à  
bijoux**  
E.Leclerc

 **parapharmacie**  
E.Leclerc

 **UNE HEURE  
POUR SOI**  
CIRCUIT DE PROXIMITÉ

**LIVRAISON À DOMICILE**

**FAITES VOS COURSES, ON VOUS LIVRE !**

**DANS VOTRE MAGASIN**



**E.Leclerc**   
*Chez Moi*

**DANS VOS DRIVES**

**LIVRAISON À DOMICILE  
OU RETRAIT GRATUIT**

270 AVENUE BONAPARTE  
RUEIL-MALMAISON 92500  
01 84 78 01 90

81-87 BOULEVARD NATIONAL  
RUEIL-MALMAISON 92500  
01 84 78 45 50

VOIR CONDITIONS EN MAGASIN OU SUR [LECLERCDRIVE.FR](http://LECLERCDRIVE.FR)



# RUEIL : TERRE DE DOCUMENTAIRES ?

*Ils sont jeunes, rueillois et documentaristes passionnés. Rencontre avec Mathieu Thullier et Thomas Julienne à travers leurs films respectifs, motivés par le même esprit de partage avec le public. ► Sandrine Gauthier*

## AVEC NOUVEAU SOUFFLE, MATHIEU THULLIER TÉMOIGNE DE L'ALCOOLISME DES JEUNES

**A** 25 ans, Mathieu Thullier semble avoir déjà vécu plusieurs vies. Il y a le Mathieu d'avant *Nouveau Souffle*, ce documentaire dont il est l'émouvant personnage principal, lorsqu'il confie : « *J'ai commencé à fumer et à boire pour faire comme les autres. Puis c'est devenu une habitude, une échappatoire, une nécessité.* » Il y a le Mathieu pendant le tournage, déterminé à se reconstruire : 2 heures de sport par jour pour préparer l'Ironman de Vichy – un

défi qu'il s'est lancé pour vaincre l'alcoolisme et qu'il a bouclé en 14 heures – tout en suivant 8 heures de cours à l'ESSCA, son école de commerce. Et il y a le Mathieu d'aujourd'hui, fondateur de Comtrue, une entreprise spécialisée en stratégie de marque, qui fait du film documentaire un média de communication à part entière pour transmettre des messages forts.

Le sien, *Nouveau Souffle* (52 minutes), soulève des questions essentielles sur la santé mentale des jeunes, confrontés à des comportements addictifs banalisés, voire valorisés. Pour mener ce projet, Mathieu, rueillois depuis toujours, s'est entouré d'une équipe technique et d'experts en addictologie. Il a levé 70 000 € en financement participatif, complétés par le soutien du Fonds de lutte contre les addictions.

Depuis 2023, il présente *Nouveau Souffle* dans des écoles, des entreprises et lors de conférences, accompagné d'un addictologue de l'association Entraid'addict. Le documen-



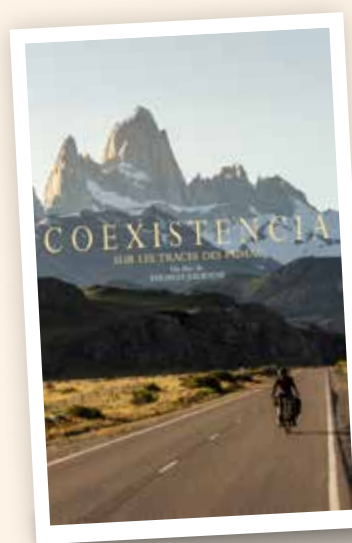
taire a même été projeté au cinéma Ariel et continue de circuler en 2026. Sa plus grande fierté ? La diffusion sur la chaîne YouTube d'Ironman Triathlon, qui lui permet de porter son message bien au-delà de nos frontières.

**+d'infos**

© Instagram : @entraidaddofficiel et @mathieu\_thullier



## COEXISTENCIA - SUR LES TRACES DES PUMAS, PAR THOMAS JULIENNE



**P**eut-être avez-vous eu la chance d'assister à sa projection exceptionnelle en juin dernier au cinéma Ariel Centre-ville. *Coexistencia* est une œuvre singulière, à mi-chemin entre le documentaire scientifique et le récit d'aventure. Une aventure hors du commun, vécue et racontée par Thomas Julienne, biologiste rueillois de 24 ans, vidéaste et documentariste autodidacte, qui a profité du confinement pour se former. Entre septembre 2023 et juillet 2024, Thomas a traversé l'Argentine et le Chili à vélo (plus de 7 000 km à travers la Patagonie) pour aller à la rencontre de scientifiques et d'éleveurs de moutons et de veaux. Son objectif : mettre en lumière des solutions qui rendraient possible la coexistence entre les pumas, grands prédateurs locaux, et les animaux d'élevage. D'où le titre de son documentaire, qui poursuit aujourd'hui sa tournée dans toute la France avec plus de 50 projections, récoltant au passage de nombreuses récompenses comme le prix du jury lycéen au festival Pariscience, le prix du public au festival Joyeuse Escale (Ardèche) ou encore le prix nature et environnement au festival XplorAlpes.

« *Ce qui me passionne, c'est aussi le débat avec le public après chaque projection* », avoue Thomas. Ce projet, il l'a autofinancé, avec le soutien de deux partenaires : Ellipse Bikes et Terres d'aventure. Pour le reste – écriture, production, montage –, Thomas a tout réalisé seul. « *J'ai juste*



*eu besoin de l'aide d'amis experts en post-production et en mixage* », précise-t-il.

Aujourd'hui documentariste à plein temps, il est déjà reparti sur les routes, au Maroc cette fois, pour un nouveau projet que nous avons hâte de découvrir.

**+d'infos**

© instagram.com/\_thomasjulienne/





Rueil-Malmaison

# YSIA

DEVENEZ  
PROPRIÉTAIRE !

- À proximité du RER A, de la future station de métro ligne 15, des commerces, des écoles et de nombreux parcs...
- Des appartements lumineux et bien pensés.

Profitez de nos offres !

**INSCRIVEZ VOUS**  
en scannant le QR code



Prenez rdv au **01 85 745 755**  
ou sur **ysia.altanapromotion.fr**



**ALTANA**  
Promotion

## Bien-être intérieur.



**-20%**  
pour tout  
aménagement  
14 JANV. → 14 FÉV.

**archea**

DRESSINGS BIBLIOTHÈQUES RANGEMENTS

Ce que l'on trouve chez vous... c'est vous. Votre maison, votre appartement est un prolongement de votre personnalité, un concentré de ce que vous êtes, de ce que vous aimez et de ce qui construit votre quotidien. Aujourd'hui, nous le savons : aménager son intérieur, c'est libérer son esprit, c'est organiser ses pensées, lutter contre le stress et redonner de l'espace à sa sérénité. Pour que votre intérieur ne trahisse jamais vos sensations, nous concevons, réalisons et installons vos aménagements sur mesure pour que vous retrouviez votre bien-être intérieur.

*Archea s'occupe de tout, surtout de vous.*

archea.fr

140, AVENUE PAUL DOUMER - 92500 RUEIL-MALMAISON - TÉL. 01 47 49 65 52 - rueilmalmaison@archea.fr



# LA MÉDIATHÈQUE... AU FÉMININ !

*On le sait, la ville regorge de talents, notamment dans l'univers du théâtre. Il faut dire qu'elle a aussi le mérite de compter des structures propices à la mise en scène, où des artistes passionnés partagent une même ambition : ouvrir le public à l'art sous toutes ses formes. Ce mois-ci, la médiathèque a le bonheur d'accueillir deux Rueilloises, deux metteuses en scène complices, bien décidées à vous faire sourire, rire... et passer un moment inoubliable. ► Morgane Huby*



**Cathy Delétang**

**JOUER LA COMÉDIE ET AMUSER LE PUBLIC !**

« **L**a faculté de rire aux éclats est preuve d'une âme excellente », disait Jean Cocteau. Pour Cathy Delétang, le rire est bien plus qu'une qualité, c'est une seconde nature. C'est d'ailleurs dans l'art de la comédie qu'elle exprime toute sa personnalité. Depuis plus de 20 ans, Cathy a rejoint l'univers du théâtre amateur, en commençant par l'improvisation.

« Au départ, je voulais me changer les idées. En 2004, j'ai intégré Les Intermittents du Rire, une troupe basée à Rueil (16 ans avant d'y emménager !). Nous jouions deux fois par an à l'Athénée. Au bout de quatre ans, avec onze de mes partenaires, nous avons créé notre propre troupe. L'aventure a duré 12 ans ! », raconte celle qui s'est lancée, depuis, un autre défi et non des moindres.

Aujourd'hui, Cathy explore l'écriture. « À la retraite, j'avais plus de temps et l'envie d'écrire une

pièce, Un homme à tout faire, que les Rueillois découvriront le 6 février à la médiathèque. Écrire est bien plus dur que jouer ! »

Cette comédie, écrite pour elle et Alain Astorga, ami comédien de longue date, mise en scène par Olivier Thébault, promet de déclencher des éclats de rire. L'histoire ? Un couple marié depuis des années, un mari qui ne fait rien à la maison... Pour se faire aider au quotidien et rendre son mari jaloux, sa femme passe une annonce pour trouver un homme à tout faire.

« Je suis fière de jouer pour ma ville. J'ai hâte de voir la réaction du public. Quand les gens applaudissent et vous disent avoir passé un super moment, c'est la plus belle des récompenses ! », confie Cathy, admiratrice de Jérôme Commandeur, Florence Foresti, Muriel Robin et des pièces d'Alil Vardar. Son rêve ? Faire voyager son spectacle dans plusieurs festivals.

En attendant, ne manquez pas de découvrir sa comédie à la médiathèque.



**Laurence Chiaramonti**

**ARTISTE DANS L'ÂME,  
THÉÂTREUSE  
DANS L'ESPRIT !**

**S**tyliste de mode à l'origine, Laurence Chiaramonti voue très vite une passion à la peinture. Chanter l'attire aussi, si bien qu'aujourd'hui, elle est choriste alto au sein de la chorale Gaudeamus.

Alors, le théâtre... suite logique ou pas ? « Pas vraiment, c'est plutôt un hasard. Même si toute jeune, ma mère, passionnée de théâtre, m'y emmenait régulièrement, notamment pour voir les pièces de Molière, explique-t-elle. À la quarantaine, je me suis inscrite au Tam, où Nicolas Arnstam animait à l'époque des ateliers théâtraux. J'ai arrêté et repris épisodiquement et, poussée par une copine à refaire du théâtre, je me suis décidée à monter ma propre compagnie avec deux amies rueilloises. »

Ainsi naissent Les Théâtres en 2020. Depuis, plusieurs projets ont vu le jour et rencontré un franc succès. « Nous avons même participé avec fierté à tous les Jubilés impériaux ! » Son coup de cœur ? Par le bout du nez, une pièce piquante et drôle, où un président de la République, victime d'une démanaison nasale, consulte un psychiatre. « L'échange verbal entre les deux personnages est très intéressant et campé à la perfection par Pierre Carbonel et Christian Haboneau. C'est un huis clos, mais avec une dynamique de jeu qui fait que le public ne peut s'ennuyer... Du moins je l'espère ! », sourit Laurence, impatiente de présenter ce travail le 13 février à la médiathèque, à 20h30.

Et ce n'est pas tout : les 28 et 29 mars, elle foulera la scène de l'Athénée dans *Arsenic et vieilles dentelles*, une pièce également mise en scène par sa compagnie. « Une grosse distribution et un autre défi, mais que j'ai adoré aussi ! », conclut-elle.





## GUINOT & LORILLARD

IMMOBILIER

### VOTRE AGENCE IMMOBILIÈRE RUEILLOISE

Sometimes mon projet immobilier is too slow, for sure, and needs la bonne agence immobilière, for sure.

Nous accompagnons avec sérieux et bienveillance vendeurs et bailleurs à chaque étape de leur projet, et ce depuis plus de 20 ans. Du début à la fin de votre projet de vente ou de mise en location nous nous occupons de tout, avec exigence et discrétion. Vous décidez, nous orchestrans.



### Nos derniers projets réalisés



3 pièces de charme - Cœur de ville



Maison rénovée avec jardin - Buzenval



Spacieux 3/4 pièces - Cœur de ville



3 pièces - Rueil sur Seine/RER



Duplex de 4 pièces proche du centre



Lumineux 2 pièces meublé avec balcon

VENTE • LOCATION • GESTION LOCATIVE

10 boulevard du Maréchal Joffre, Rueil-Malmaison - 01 41 39 95 95  
[www.guinotlorillard.com](http://www.guinotlorillard.com)



# DES ARBRES (DE LA LAÏCITÉ) DANS TOUTES LES ÉCOLES

*Le 9 décembre marquait la Journée nationale de la laïcité, qui commémore la loi de 1905 instituant la séparation des Églises et de l'État, l'un des textes fondateurs de la laïcité en France. À cette occasion, les 23 écoles de Rueil ont été invitées à imaginer un « arbre de la laïcité ». L'objectif : expliquer aux élèves cette notion essentielle qui fonde l'école de la République tout en leur offrant un moment d'expression créative. Focus sur l'exemple de l'école de La Malmaison. ► Sandrine Gauthier*

**O**n n'a pas tous les jours 120 ans ! Alors pour marquer cet anniversaire symbolique, toutes les écoles maternelles et élémentaires de la ville ont été invitées à créer un ou plusieurs arbres de la laïcité. Sur proposition du rectorat et grâce à l'implication des directeurs, directrices et enseignants, les classes ont travaillé collectivement pour réaliser des productions communes et originales mêlant réflexion et inventivité. Comme s'en réjouit Nathalie Amaral, inspectrice académique de circonscription, « tous ces arbres, si différents, vont constituer une forêt porteuse de toutes les valeurs et de tous les symboles forts de l'histoire de l'école en France, à commencer par le respect de l'autre ».

## AUX ARBRES CITOYENS !

À l'école maternelle et élémentaire de La Malmaison, une dizaine de classes ont uni leurs talents autour d'un projet intitulé Aux arbres citoyens ! Le résultat : trois grands arbres remplis de drapeaux, de colombes et de fleurs de la paix, installés sur la palissade devant l'école.



« Pour les petits de maternelle, le thème de la laïcité est forcément très abstrait. Avec eux, nous avons plutôt travaillé sur la notion du vivre-ensemble. Les élèves d'élémentaire, eux, ont réfléchi aux symboles de la République », explique Michèle Toupin, professeure des écoles à La Malmaison, qui a coordonné l'ensemble des projets de l'établissement avec beaucoup d'enthousiasme.

## DES VALEURS DE LIBERTÉ ET DE RESPECT

Comme dans toutes les écoles de la ville, des temps d'échange en classe ont été organisés pour expliquer la laïcité et répondre aux questions des élèves. En parallèle, des ateliers créatifs mêlant arts plastiques et écriture ont permis aux enfants

## LES PLUS GRANDS AUSSI

Du côté des plus grands, notons la participation des membres du Conseil municipal des jeunes (CMJ). Eux aussi se sont mobilisés à l'occasion des 120 ans de la loi sur la laïcité, en réalisant une vidéo baptisée « Libres » qui a eu son petit succès sur les réseaux.



d'exprimer leur propre vision du sujet. « Ce qui est intéressant, ce sont les échanges que cela a créés entre les parents et les enfants, qui en parlaient encore le soir à table ! », remarque Michèle Toupin. Et l'inspectrice académique de conclure : « Je suis pleinement convaincue que ces arbres de la laïcité constituent, au sein des classes, de véritables supports pédagogiques. Ils permettent d'inscrire durablement l'enseignement des valeurs de liberté et de respect dans le temps long de l'année scolaire. C'est un enjeu fondamental ! »

## PETIT RAPPEL POUR TOUS : LA LAÏCITÉ, QU'EST-CE QUE C'EST ?

Inscrit à l'article premier de la Constitution française, le principe de laïcité garantit la liberté de conscience et protège la liberté de croire, de ne pas croire, de changer de conviction et de pratiquer ou non une religion. La loi de séparation des Églises et de l'État du 9 décembre 1905 énonce que la République garantit le libre exercice des cultes mais ne reconnaît, ne salue ni ne subventionne aucun culte. Il en résulte la neutralité de l'État, le respect de toutes les croyances et l'égalité de tous les citoyens devant la loi, sans distinction de religion.

## +d'infos

Pour aller plus loin sur le sujet :  
[eduscol.education.fr/1615/laicite](https://eduscol.education.fr/1615/laicite)





## Pharmacies de garde

**DIMANCHE 8 FÉVRIER**  
Pharmacie du Château  
23 rue du Château  
Tél. : 01 47 08 57 21

**DIMANCHE 15 FÉVRIER**  
Pharmacie de la gare RER  
106 avenue Albert-1<sup>er</sup>  
Tél. : 01 47 49 27 36

**DIMANCHE 22 FÉVRIER**  
Pharmacie Danton  
53 rue Danton  
Tél. : 01 47 51 29 59

**DIMANCHE 1<sup>ER</sup> MARS**  
Pharmacie Paul-Doumer  
101 avenue Paul-Doumer  
Tél. : 01 47 51 01 24

**DIMANCHE 8 MARS**  
Grande pharmacie  
48 avenue de Fouilleuse  
Tél. : 01 47 51 55 95

**DIMANCHE 15 MARS**  
Pharmacie du Théâtre  
2 rue Jean-Mermoz  
Tél. : 01 47 51 11 44

Source : monpharmacien-idf.fr  
Attention ! Les horaires des pharmacies étant variables, nous vous recommandons d'appeler avant de vous déplacer.

## RUEIL-SUR-SEINE : DÉGUISÉ, C'EST GAGNÉ !



**Samedi 14 février**, de 10h à 12h30 : Mardi gras du village Rueil-sur-Seine, sur le marché Michel-Ricard. Venez costumé pour recevoir gratuitement votre crêpe, offerte par les bénévoles du conseil de village. Une animation surprise est également prévue pour la Saint-Valentin.

## ILS ONT DES CHAPEAUX RONDS... VIVE LES BRETONS !

Le **samedi 7 février**, dès 20h, l'Atrium (82 rue des Bons-Raisins) vibrera au rythme du traditionnel fest noz organisé par l'Association bretonne. Au programme : une soirée authentique et festive avec les groupes Carré Manchot, Le Cri des Mouettes et Lodennañ, pour une immersion totale dans la musique et la danse bretonnes. Et pour reprendre des forces entre deux gavottes, place à la restauration : crêpes, sandwiches et ambiance conviviale garantie ! Participation aux frais : 10 €.

## Coup de chapeau... à Samba Sima



Lors de l'Hexagone MMA 37 qui s'est tenu le vendredi 9 janvier au Zénith de Paris-La Villette, Samba Sima, combattant du Fighting Beat (et agent de la Ville), a livré une performance particulièrement remarquée en s'imposant par KO dès la deuxième reprise. Au delà de la victoire, Samba incarne

une forme d'exemplarité dans le MMA moderne : respect, maîtrise de soi, sens des responsabilités et relation saine avec le public. Son parcours et son comportement contribuent à faire évoluer l'image de ce sport, exigeant et porteur de valeurs positives.

## UN « COUP DE POUCE » POUR ENTREPRENDRE ?

Une idée en tête, un projet qui germe ou simplement l'envie de vous lancer dans l'aventure entrepreneuriale ? Coups de Pouce est là pour vous accompagner, gratuitement et au plus près de vos besoins. Chaque mardi, une équipe d'experts bénévoles accueille les Rueillois, avec ou sans rendez-vous, pour les orienter, les conseiller et les aider à structurer leur projet, de la première intuition jusqu'à la création de l'entreprise. Permanences, ateliers thématiques, conseils personnalisés, mise en relation avec l'écosystème local... Coups de Pouce offre un véritable boost pour entreprendre en toute confiance et passer de l'idée à l'action.

## +d'infos

au 8 rue de la Bénarde  
Tous les mardis de 14h à 17h avec ou sans RDV (hors périodes de congés scolaires)  
Tél. : 01 55 69 31 50  
Mail : coupsdepouce@pold.fr

## SANTÉ

### ■ Journée mondiale contre le cancer

**Mercredi 4 février de 11h à 16h**  
Galerie du CC E.Leclerc, 58 avenue de Fouilleuse. Par le service Prévention-Santé et Risques sanitaires, en partenariat avec la Ligue contre le cancer et la Maison du Mieux-être.

### ■ Permanence de tabacologie

**Mercredi 11 février de 9h à 12h**  
CCAS, 2 place Jean-Jaurès. Conseils et prescription de substituts nicotiniques pour aider à l'arrêt du tabac. Inscription gratuite au 01 47 32 82 68 ou preventionssante@mairie-rueilmalmaison.fr

### ■ Points écoute psy et médiation familiale

À la Villa Familia, 6 allée de l'Amitié, gratuit sur rendez-vous au 01 47 32 57 53  
■ Médiation parents-adolescents et permanences psy : samedi 14 février ;  
■ Permanence avec un psychologue : mercredis 4, 18 et 25 février.

### Astreintes sage-femme

Vous sortez de la maternité la veille d'un week-end ou d'un jour férié ? Une sage-femme peut venir à votre domicile. Contact : 0 800 81 01 30 (numéro vert) Des questions : cps1rueilmalmaison@gmail.com

## +d'infos

**Service Prévention-Santé : 01 47 32 82 68 / preventionssante@mairie-rueilmalmaison.fr, villederueil.fr, ccas-rueilmalmaison.fr**



## Vive l'amour chez vos commerçants !

Pour célébrer la **Saint-Valentin**, l'association **Rueil Commerces Plus** lance son concours photo « **L'amour en vitrine** ». Le principe : en couple, prenez vous en photo devant la vitrine de votre commerçant préféré adhérent à l'association, avec le nom de l'enseigne bien visible.

**Pour participer (du 7 au 15 février minuit) :**  
envoyez votre photo à [contact@rueilcommercesplus.com](mailto:contact@rueilcommercesplus.com)  
ou publiez-la sur Instagram avec [#hamourenvitrinerueilcommercesplus](https://www.instagram.com/hamourenvitrinerueilcommercesplus)  
en identifiant [@rueilcommercesplus](https://www.instagram.com/rueilcommercesplus).

### À gagner :

- 1 séance photo en duo (valeur 150 €) avec **Michèle Gabet**, Portraitiste de France 2025 ;
- **10 chèques cadeaux de 25 €** à dépenser chez les commerçants adhérents.

*+d'infos*

[rueilcommercesplus.com](http://rueilcommercesplus.com)



## BAL FOLK À LA MAISON GIQUEL

La maison Giquel vous invite à un bal folk le **dimanche 15 mars à 15h**, animé par le groupe **Trois Fois Rien**. Une initiation à la danse sera proposée sur place à **14h** et

une seconde séance aura lieu le **mercredi 11 mars** au **centre Riber**.  
Entrée au chapeau. Renseignements : 06 25 44 73 35



## Les boutiques éphémères

Ouvertes aux artisans d'art et artistes peintres rueillois pour exposer leur travail et vendre leurs créations, les boutiques éphémères attirent de multiples talents.

### 📍 Au 10 rue de la Libération

- **Jusqu'au 15 février** : décoration d'intérieur et accessoires par **Kashgar Artisanat**.

### 📍 Au 2 passage Schneider

- **Jusqu'au 15 février** : peintures sur métal par **Virginie Trefert**.

Si vous êtes intéressé(e) pour venir exposer à la boutique éphémère, merci de contacter le service Commerce par téléphone au 01 47 32 53 87 ou par mail : [commerce.artisanat@mairierueilmaison.fr](mailto:commerce.artisanat@mairierueilmaison.fr)

## LES NEWS DE RUEIL CULTURE LOISIRS

### ▪ Une expo à ne pas manquer à l'Ermitage :

**Maître Akéji et Marcel Hasquin, jusqu'au 14 février**  
Artiste de renom, Maître Akeji descend d'une lignée de samourais, initié à la Voie du thé, du sabre et de la calligraphie. Peintre belge connu et reconnu, Marcel Hasquin naît en 1943 à Namur, vit et travaille en France, vouant depuis toujours sa vie à la peinture, dans une démarche singulière : « *Je peins ce que la vie me montre de l'être humain, cela passe par le prisme de mon caractère. Je n'embellis pas ce que je vois, je constate, je suis un peu un archéologue qui fouille dans les entrailles de l'âme humaine.* »



### ▪ Spectacle jeune public : **Mille secrets de poussins**

Théâtre et vidéo, d'après l'album de Claude Ponti – dès 3 ans.

**Dimanche 15 février** à 16h à Edmond-Rostand.

Plein tarif : 14 € / Tarif réduit : 12 € / Tarif adhérent : 10 € – Renseignements & réservations sur [rueilcultureloisirs.com](http://rueilcultureloisirs.com) et au 01 47 51 85 45

### ▪ Ciné-goûter : **Petits contes sous l'océan**

Un programme de 5 courts-métrages pour plonger dans les mondes marins.

**Mercredi 4 février** à 15h30 à Edmond-Rostand.

Tarif unique : 5 € – Renseignements & réservations sur [rueilcultureloisirs.com](http://rueilcultureloisirs.com) et au 01 47 51 85 45



### ▪ Atelier réfection de fauteuils par Sarah Danan

Pour restaurer et relouer ses fauteuils dans le respect des règles de l'artisanat.

**Vendredi 6 février** de 13h30 à 16h30 – Tarif : 45 €  
Renseignements & inscriptions au 09 71 53 67 60



### ▪ Atelier karaoké acoustique par Benoit Tesnière

Venez chanter accompagné d'un guitariste professionnel plutôt qu'avec une bande son.

**Samedi 7 février** de 15h30 à 17h30 à l'Ermitage – Tarif : 20 € – Renseignements & inscriptions au 01 47 52 07 92

### ▪ Atelier dessins scientifiques par Emmanuelle Pépin

Dessiner le plus fidèlement possible l'objet à représenter, dans des domaines tels que la botanique, l'anatomie, l'architecture.

**Samedi 7 février** de 14h à 16h à Edmond-Rostand – Tarif : 25 € – Renseignements & inscriptions au 01 47 51 85 45

### ▪ Atelier maroquinerie par Madeleine Derooy

Une initiation à la petite maroquinerie.

**Mercredi 11 février** de 9h30 à 13h30 – Tarif : 65 €  
Renseignements & inscriptions au 09 71 53 67 60



### ▪ Spectacle : **La cabane de l'architecte, la main tendue de Le Corbusier**

C'est l'histoire vraie d'une rencontre, d'un compagnonnage, entre l'un des plus célèbres architectes du XX<sup>e</sup> siècle, Le Corbusier (1887-1965) et un petit garçon de douze ans.

**Mercredi 4 février** à l'Athénée – le Petit Théâtre de Rueil – Plein tarif : 30 € / Tarif réduit : 26 €

Renseignements & inscriptions au 01 41 96 90 60

*+d'infos*

sur [rueilcultureloisirs.com](http://rueilcultureloisirs.com)



## LES NEWS DE LA MÉDIATHÈQUE

### ■ Le temps d'une expo... On ne s'endort pas !

À l'occasion de l'exposition *L'Empire du sommeil*, présentée au musée Marmottan Monet jusqu'au 1<sup>er</sup> mars, Géraldine Bretault, historienne de l'art, animera une conférence le **mercredi 11 février** à 20h30.

Cette rencontre offrira un éclairage vivant sur l'exposition, qui explore la symbolique du sommeil dans l'art, son rôle dans l'iconographie sacrée et profane, ainsi que l'influence des recherches scientifiques, philosophiques et psychanalytiques sur sa représentation.

Focalisée sur les XIX<sup>e</sup> et XX<sup>e</sup> siècles, l'exposition met en perspective des œuvres de 1800 à 1920 avec des créations allant de l'Antiquité à l'époque contemporaine. Elle aborde les grands thèmes récurrents – sommeil de l'innocence, songes bibliques, ambiguïté entre repos et mort, érotisme du corps endormi, rêves et cauchemars – tout en explorant le mesmérisme, les troubles du sommeil et l'univers symbolique de la chambre à coucher.

Infos et réservations : [catalogue.mediatheque-rueilmalmaison.fr](http://catalogue.mediatheque-rueilmalmaison.fr)



### ■ Napoléon III au cœur d'une conférence

Dans *Napoléon III l'incompris*, coécrit avec Olivier Pastré, Joachim Murat revisite le règne du dernier empereur grâce à un large corpus de sources historiques, diplomatiques et familiales.

**Le 5 février à 20h30**, il animera une conférence pour démontrer trois idées reçues sur Napoléon III : son prétendu statut d'usurpateur, son supposé immobilisme social et son image de dirigeant

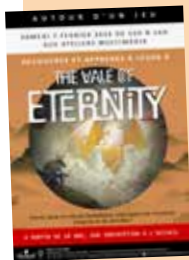
belliciste. Il montrera aussi en quoi le Second Empire fut une période clé de modernisation durable pour la France.

Descendant du maréchal Joachim Murat et de Caroline Bonaparte, diplômé en droit et sciences politiques et engagé dans les unités parachutistes, le prince Joachim Murat dirige aujourd'hui la Fondation Galilé et travaille dans le domaine des technologies de souveraineté. La rencontre sera suivie d'une séance de dédicaces.



### ■ Café Théma : atelier IA

Le café IA, c'est un moment convivial pour expérimenter, comprendre et débattre de l'intelligence artificielle. Rendez-vous le **14 février de 15h à 16h** aux ateliers multimédias.



### ■ Autour d'un jeu : découvrez

#### The Vale of Eternity

Le **samedi 7 février**, de 15h à 16h, les ateliers multimédias vous invitent à plonger dans un univers fantastique, peuplé de monstres, d'esprits et de divinités ! Découvrez *The Vale of Eternity*, un jeu de gestion de main et de collection où vous devrez capturer et dompter des créatures extraordinaires pour devenir le plus grand dresseur. À partir de 10 ans. Sur inscription à l'accueil.

### ■ Les compagnons du Tour de France au cœur d'une conférence Agora

En lien avec l'exposition *Notre-Dame de Paris, un photographe au cœur du chantier* (lire page 4), Frédéric Thibault, compagnon tailleur de pierre, donnera une conférence le **19 février à 20h30** sur le compagnonnage et la transmission des savoir-faire au sein des chantiers patrimoniaux.

À partir de son expérience – de Notre-Dame à Saint-Denis –, il évoquera histoire, rites, gestes, voyage et rôle des compagnons dans la restauration du patrimoine.

Sculpteur, tailleur de pierre et Compagnon du devoir, il dirige également la revue *Le Compagnonnage*.

Infos et réservations : [catalogue.mediatheque-rueilmalmaison.fr](http://catalogue.mediatheque-rueilmalmaison.fr)



## IL N'EST PAS TROP TARD POUR INSCRIRE VOS ENFANTS !

Votre enfant entre bientôt à l'école ? Les inscriptions scolaires 2026-2027 sont ouvertes **jusqu'au vendredi 20 mars**. La pré-inscription peut se faire en ligne via le portail famille, rubrique [mesdemarchesarueil.fr](http://mesdemarchesarueil.fr),

ou directement à l'hôtel de ville et dans les mairies de village. Pour toute question ou demande particulière, contactez la direction de l'Éducation et de l'Enfance : 01 47 32 67 80 / [education@mairie-rueilmalmaison.fr](mailto:education@mairie-rueilmalmaison.fr)

## NOUVEL AN CHINOIS : L'ANNÉE DU CHEVAL DE FEU

La ville célébrera le Nouvel An chinois le **samedi 21 février**, de 9h à 18h, sur la place Jean-Tranape. Au programme : stands de cuisine asiatique, artisanat traditionnel et animations toute la journée. À 15h, la Danse du lion ouvrira les festivités, suivie à 15h30 d'un spectacle de chants et danses traditionnelles au salon Richelieu (réservation sur HelloAsso).

Une exposition « *Art de Chine* » est également visible au Libris Café jusqu'au 3 mars.



## +d'infos

Association franco-chinoise interculturelle / 06 29 14 30 45 / [afcrueil@gmail.com](mailto:afcrueil@gmail.com) / [afc92.com](http://afc92.com)

## Philosophie & Concert

## Une soirée d'exception

Les Envolées lyriques, association rueilloise, et l'université Paris Nanterre proposent une nouvelle édition de Philosophie & Concert le **jeudi 12 février au théâtre Koltès, de 19h à 22h**. Une rencontre unique où pensée et musique dialoguent, en présence de l'invité d'honneur Laurent Brunner, directeur de l'Opéra royal du Château de Versailles.

La soirée s'ouvrira avec une conférence de Frédéric Lenoir consacrée à Spinoza, figure majeure de la liberté moderne.

L'auteur du *Miracle Spinoza* échangera avec le public, avant une séance de dédicaces organisée en partenariat avec les librairies Dedicaces.

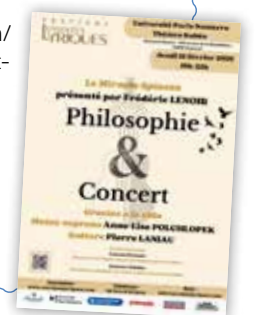
Place ensuite à la musique avec le récital *Gracias a la vida*, qui met à l'honneur l'élan vital et la puissance du chant.

Informations et inscriptions : [my.weezevent.com/philosophie-concert-soiree-exceptionnelle-avec-frederic-lenoir](http://my.weezevent.com/philosophie-concert-soiree-exceptionnelle-avec-frederic-lenoir)

Gratuit pour les étudiants, enseignants et personnels de l'université Paris Nanterre.

## +d'infos

[info@envoleeslyriques.com](mailto:info@envoleeslyriques.com) / 06 07 06 19 52



## les photos du mois



**La neige a été la grande protagoniste de ce mois-ci et vous vous en êtes donné à cœur joie : toutes les photos que vous nous avez envoyées étaient magnifiques. Nous avons choisi celle de Morgane Rudelle car, de mémoire de trentenaire, l'étang de Saint-Cucufa n'avait jamais gelé !**

**Dans un autre registre, nous n'avons pas résisté à la tentation de publier la photo de notre plus jeune lectrice : Joséphine, 14 mois ! Merci à sa maman, Marine, de nous l'avoir transmise.**



## LES NEWS DU CONSERVATOIRE À RAYONNEMENT RÉGIONAL

### ■ Concert Soli

**Mardi 3 février à 19h30** - Auditorium  
Venez découvrir une mosaïque d'œuvres des XX<sup>e</sup> et XXI<sup>e</sup> siècles pour instrument seul !  
Concert-restitution de la master-class menée par Pierre Strauch, violoncelliste et compositeur.

### ■ Concert Soli per tutti

**Mercredi 4 février à 19h30** - Auditorium  
Soli per tutti, sixième suite de J.-S. Bach, pour violoncelle.

### ■ Concert Talentissimo

**Vendredi 6 février à 19h30**  
**Samedi 7 février à 14h**  
Auditorium. Par les jeunes talents des cycles préparatoires à l'enseignement supérieur.

### ■ Concert

**Mardi 10 février à 19h30**  
Auditorium. Musique sans frontière, voyage à trois voix.  
Par Claudine Rippe (violin), Benjamin

Havas (violoncelle) et Risa Ando (piano), professeurs au CRR.

### ■ Concert

**Samedi 14 février à 15h**  
Auditorium. Restitution de la master-class autour des musiques traditionnelles et populaires d'Amérique du Nord.

### ■ Concert-Conférence

À la découverte du violoncelle (avec la participation des Violons de Nicolas, luthier à Paris et des classes de violoncelle du conservatoire).  
Par Christophe Maynard, pianiste et professeur au CRR.  
En partenariat avec la Société historique de Rueil-Malmaison.  
Sans réservation, billetterie sur place

**+d'infos**

sur [crr.mairie-rueilmalmaison.fr](http://crr.mairie-rueilmalmaison.fr)

## 5<sup>E</sup> SOIRÉE DU PARVIS SOLIDAIRE

Envie d'agir près de chez vous ? Le **lundi 16 mars** au CNIT Forest (La Défense), le Parvis solidaire réunit citoyens et entreprises pour soutenir les initiatives locales. Neuf associations des Hauts-de-Seine auront 4 minutes chacune pour défendre leur projet et vous convaincre de les aider.

Particuliers et entreprises : chaque voix et chaque don comptent pour faire avancer la solidarité.

**Inscription indispensable sur [leparvisolidaire.org](http://leparvisolidaire.org)**

## RÉCEMMENT INSTALLÉS

**Ilana MORISSET**, ostéopathe D.O.,  
106 avenue Paul-Doumer.  
Prise de rendez-vous Doctolib ou par  
téléphone 07 56 86 06 11

## Bravo au jeune gagnant du jeu concours

### LA MAGIE DES FÊTES



Un grand merci à tous pour votre participation au jeu concours La Magie des fêtes organisé par Rueil Commerces Plus. Grâce à vous, le commerce local a été largement soutenu pendant les fêtes et les bulletins de participation déposés chez les commerçants adhérents ont afflué ! Le 8 janvier, le tirage au

sort s'est déroulé en présence de Carole Camus, présidente de l'association, de Sandrine Lecavelier des Étangs Paulmier, présidente d'honneur, et de Xabi Elizagoyen, adjoint au maire chargé du Commerce et de l'Artisanat. Bravo à Paul Taberlet, 12 ans, qui avait rempli son bulletin à la Bijouterie Malique : il remporte 1 500 € en avoirs à utiliser exclusivement chez FRAM (5 rue Paul-Vaillant-Couturier). Vingt autres gagnants repartent avec un chèque cadeau de 50 € à dépenser chez les commerçants adhérents.

**+d'infos**

[rueilcommercesplus.com](http://rueilcommercesplus.com)







## Ramsay Santé Clinique Les Martinets

### NOS SPÉCIALITÉS

- CHIRURGIE DIGESTIVE,
- ESTHÉTIQUE,
- GYNÉCOLOGIQUE,
- OPHTALMOLOGIQUE,
- ORTHOPÉDIQUE,
- ORL,
- STOMATOLOGIE,
- UROLOGIE,
- GASTRO-ENTÉROLOGIE,
- CARDIOLOGIE,
- ÉCHOGRAPHIE CARDIAQUE
- ÉPREUVE D'EFFORT
- MÉDECINE VASCULAIRE
- ET ECHO-DOPPLER.
- SERVICE DE RADIOLOGIE,
- MAMMOGRAPHIE,
- ECHOGRAPHIE & DOPPLER.
- SERVICE SCANNER.
- CENTRE OPHTALMIQUE.
- SERVICE DE DIALYSE.



### Les nouveaux praticiens qui nous rejoignent



Dr HDJLI,  
Gastro-entérologue



Dr DUVILLIERS,  
Ophtalmologue



Dr BESOMBES,  
Urologue



Dr DUBOIS,  
Ophtalmologue



Dr HELOU,  
ORL



Dr GHAZAL,  
Ophtalmologue



Dr NADEL,  
Ophtalmologue



Dr DIALLO-  
HORNEZ,  
Stomatologue

Clinique LES MARTINETS - 97 avenue Albert 1<sup>er</sup> - 92500 RUEIL MALMAISON  
Tél. 01 47 14 64 40 - Fax 01 47 08 23 38  
Mail : direction.martinet@ramsay-sante.fr



RUEIL-MALMAISON

## VENEZ JOUER AU LASER GAME

LA 2<sup>e</sup> PERSONNE A  
-50%\*

KARAOKE - QUIZ - JEUX D'ARCADE

[www.stargames-laser.com](http://www.stargames-laser.com)

\*Offre valable pendant les vacances scolaires de février 2026, sur les parties classiques, hors formules "nuitée".

# « Et si papa ne peut plus monter les escaliers. »

Claire, 47 ans

**Aux Jardins d'Arcadie à Rueil-Malmaison,**  
nous proposons une solution adaptée  
à vos préoccupations et à celles de nos  
**seniors** et permettant un rapprochement  
familial **en toute sérénité. Venez visiter !**

- Location d'appartements avec services  
du studio au T3
- Présence 24h/24
- Espaces collectifs et animations
- Services à la carte : restauration,  
aide à domicile...



01 41 29 00 90 / [jardins-arcadie.fr](http://jardins-arcadie.fr)

**Rueil-Malmaison**  
212 avenue Paul Doumer

 **LES JARDINS  
D'ARCADIE**  
Résidences pour nouveaux seniors



## EN BREF

### Portes ouvertes au Bridge Club ON VOUS ATTEND CARTES EN MAIN !



Les **6 et 20 février**, laissez-vous tenter par une initiation au bridge dans la salle du BCRM, 14 rue Jean-Mermoz, à l'heure de votre convenance, **entre 18h30 et 21h** (lire *Rueil Infos* de janvier, page 23). N'hésitez pas à laisser un message sur le site [rueilbridge.club.ffbridge.fr](http://rueilbridge.club.ffbridge.fr) ou à envoyer un courriel à [alain.dev@yahoo.com](mailto:alain.dev@yahoo.com)

### Coup de chapeau à...

#### ... Alizée Dorson, championne d'Europe !

En janvier dernier, Alizée Dorson, combattante du club Fighting Beat, a remporté le titre de championne d'Europe de jiu-jitsu brésilien (ceinture blanche). Cette victoire européenne met en lumière le travail mené au sein du club, notamment le développement de la section Gi porté par l'équipe enseignante. Au-delà de la performance sportive, ce succès participe à la valorisation du sport féminin et inspire les jeunes de Rueil.



### NOUVEAUX RUEILLOIS, VOTRE VILLE VOUS ACCUEILLE

Vous venez de vous installer à Rueil-Malmaison ? N'hésitez pas à signaler votre arrivée sur [villederueil.fr/nouveaux-arrivants](http://villederueil.fr/nouveaux-arrivants).

Un accueil chaleureux, des brochures et des conseils utiles vous y attendent. Par la suite, diverses invitations vous seront adressées et si vous souhaitez vous investir dans la vie de notre ville (associations, réserve citoyenne, conseils de village), contactez-nous !

#### À vos agendas !

- Invitation à un café amical le jeudi **5 février** à partir de **14h30** au domicile d'une bénévole Nouveaux Arrivants.
- Visite de la Micro-Folie le samedi **14 février** à **10h30**.

#### Renseignements :

**Service des Nouveaux Arrivants**  
**Pavillon des Jonquilles, 37 rue Jean-Le Coz**  
**[nouveaux.arrivants@mairie-rueilmalmaison.fr](mailto:nouveaux.arrivants@mairie-rueilmalmaison.fr)**  
**Tél : 01 47 32 57 16**

## L'IA TOUT SIMPLEMENT

### L'IA en médecine

Vous avez pris rendez-vous chez votre médecin traitant via une plateforme en ligne. Une fois au cabinet, et avec votre accord, un assistant numérique peut prendre des notes pendant la consultation, pendant que le médecin vous écoute et vous examine. Il accède aussi à vos analyses biologiques ou à vos examens d'imagerie, déjà pré-analysés par une IA et toujours interprétés et validés par un professionnel de santé. Si une analyse génétique a été réalisée, une autre IA aura identifié le traitement le plus adapté. Et si vous y consentez, vos données de santé anonymes peuvent contribuer à améliorer les diagnostics et à faire progresser la recherche médicale. Ce n'est pas de la science-fiction. Aujourd'hui, médecins, spécialistes, chirurgiens, radiologues, biologistes ou infirmiers utilisent déjà l'intelligence artificielle pour une médecine plus préventive, prédictive et personnalisée. La santé est d'ailleurs l'un des premiers domaines à

s'être intéressé à ces technologies : dès les années 1970, des systèmes experts aidaient déjà au diagnostic de certaines maladies. C'est un terrain naturel pour l'IA, car soigner demande de croiser une grande quantité d'informations et de raisonner sur des situations complexes. Grâce à la multiplication des données médicales, les systèmes actuels ont été entraînés sur un nombre de cas bien supérieur à ce qu'un professionnel peut rencontrer au cours de sa carrière. Pour autant, l'IA ne remplace jamais le médecin : elle l'assiste, lui fait gagner du temps sur les tâches administratives et lui permet de se consacrer davantage à ses patients. L'IA en médecine n'est donc pas une médecine déshumanisée. Utilisée de manière encadrée et éthique, elle devrait contribuer à remettre l'humain au cœur du soin.

© Francis Wolinski - Yotta Conseil







# L'ÉCOLE DU RUGBY...

## DES TALENTS QUI S'AFFIRMENT

*Ils ont appris à plaquer, à se relever, à jouer et à partager sur la pelouse du stade du Parc. Aujourd'hui, leurs parcours racontent l'ascension réelle du rugby à Rueil-Malmaison. Une génération formée ici, qui s'impose là-bas. Zoom sur deux anciens talents du RAC : Thibault Motassi et Maëlys de Champs. ► Ben Scred*



### • THIBAUT MOTASSI, DU STADE DU PARC AU TOP 14

**F**ormé au RAC, passé par l'école Louis-Pasteur et les terrains du stade du Parc, Thibault Motassi s'est progressivement imposé dans l'effectif professionnel du Stade français. À seulement 21 ans, le demi de mêlée incarne cette génération du rugby rueillois qui transforme les tournois scolaires en trajectoires prometteuses.

#### UN HASARD HEUREUX

Le parcours de Motassi commence par un hasard heureux : un tournoi inter-écoles en CE2. Sa maîtresse, Madame Blanchot (joueuse au RAC ainsi que ses deux fils), inscrit sa classe. Le jeune Thibault découvre alors un sport qui ne le quittera plus. « *Après ce tournoi, le club m'a proposé d'essayer un entraînement... et je n'ai jamais arrêté* », résume-t-il.

À l'époque, au stade du Parc, il joue sur un terrain de foot synthétique car il n'y avait pas encore de terrain de rugby. Mais il y gagne l'essentiel : le plaisir, l'instinct et les copains...

#### CAP VERS LE TRÈS HAUT NIVEAU

Vingt et un ans plus tard, le décor a changé : les tribunes sont plus hautes, le rythme plus effréné, les contacts plus durs.

Thibault évolue désormais dans le Top 14, le championnat le plus relevé au monde. Sa première apparition, il y a un peu plus d'un an, c'était face à Clermont. « *Tout s'est fait dans l'ordre : j'étais avec les pros depuis un an, je jouais en Espoirs, j'avais fait des amicaux... Je n'étais pas stressé* », raconte-t-il. L'an dernier, il dispute 16 matchs, toutes compétitions confondues. Cette saison, il en compte déjà cinq, dont la dernière sur la pelouse de Toulouse.

Sa première sélection avec l'équipe de France U20, le 2 février 2025 contre l'Angleterre, est venue valider sa progression. Un match disputé sous la pluie, dans une atmosphère hostile. « *C'était compliqué, mais une superbe expérience. Ce sont des matchs qui font grandir* », souligne-t-il.

#### LA VIE EN ROSE

Lorsqu'il rejoint le Stade français en 2019, après les sélections départementales du 92, la vie



▲ Thibault sous les couleurs du Stade Français.

n'est pas toujours en rose. « *Cédric Legrand, qui coachait la sélection, m'a proposé de venir faire des tests en U15. Ensuite, on nous demandait beaucoup plus. Je n'étais pas vraiment prêt, mais Cédric m'a poussé* », poursuit-il. La vie de l'adolescent se transforme : école le matin, entraînement l'après-midi, match le week-end. Une immersion totale. « *On était ensemble tous les jours : on devient vite une famille !* »

#### IL GARDE LA LIBERTÉ

S'il vit aujourd'hui à Saint-Germain-en-Laye, Rueil demeure son ancrage. Sa famille y réside toujours et Thibault revient au stade du Parc dès qu'il le peut. Il y donne aussi un coup de main à son ancien éducateur, « *Doudou* », auprès des U16. « *Je viens un mercredi ou deux par mois pour aider les demis de mêlée (les 9) et les ouvreurs (les 10)* », explique-t-il. Du RAC, il garde un principe fondamental : la liberté. « *Je jouais à l'instinct. Si j'avais envie de taper un coup de pied par-dessus, je le faisais. Plus tu montes, plus il y a un plan de jeu. Mais Rueil m'a appris à ne pas me prendre la tête* ». Il se souvient aussi de ses éducateurs – Gauthier, « *Doudou* » évidemment et Walid – qu'il croise encore parfois...

#### Y CROIRE À FOND

Aujourd'hui son objectif est clair : s'imposer durablement au Stade français. « *Je ne me mets pas de limites. Je veux jouer tous les matchs !* » Et quand on lui demande ce qu'il dirait à un jeune qui rêve du même chemin, il répond sans détour : « *Il faut y croire à fond. Si tu n'y crois pas, personne ne le fera pour toi* ».

Dans sa voix résonne encore l'accent du RAC Rugby : un mélange d'instinct, de simplicité... et déjà beaucoup d'avenir.





## • MAËLYS DE CHAMPS, LA BELLE ÉCHAPPÉE

**S**ur la pelouse du stade du Parc, il reste des images qui ne s'effacent pas. Parmi elles, celle d'une jeune fille dont les foulées avalaient le terrain, souvent plus vite que les garçons, mais jamais pour les éviter. Aujourd'hui, cette silhouette a changé de décor : Maëlys de Champs porte le maillot de l'équipe de France U18 à 7. Et pourtant, pour elle aussi, tout a commencé par hasard.

### UN CHOIX ANODIN

« Je venais juste accompagner mon frère pour son inscription au RAC. Finalement, on s'est inscrits tous les deux. » À 17 ans, Maëlys raconte ce début avec un sourire qui laisse deviner la simplicité de l'instant. Un choix presque anodin qui, cinq ans plus tard, l'a menée jusqu'à une finale européenne. « Ma première sélection, c'était pendant le championnat d'Europe, début juillet 2025. On a chanté La Marseillaise en finale... un moment incroyable. » Sa voix porte encore cette vibration particulière, celle qui naît quand un rêve se réalise plus vite que prévu.

### PARFOIS, J'ÉTAIS LA SEULE...

La jeune Rueilloise de Plaine-Gare fait ses premiers pas en U12 dans un univers qui n'est pas encore taillé pour elle. « Quand je suis arrivée, on n'était que deux filles. Parfois, j'étais la seule... Mais je m'entendais bien avec les garçons ! Ça m'a appris à m'imposer, à grandir... », indique-t-elle. Année après année, elle se fait une place, d'abord au RAC, puis dans les sélections régionales. Le terrain devient son espace, sa respiration, son terrain de jeu... et bientôt son tremplin.

### LE MAILLOT BLEU

Le passage par le sport-études de Massy change tout. Les entraînements se multiplient, le rythme s'intensifie, les rassemblements se succèdent. Jusqu'au maillot bleu. « Le haut niveau, c'est un autre

monde. Sept entraînements par semaine, du cardio, beaucoup de rigueur. Je fais attention à tout : sommeil, alimentation, récup'... »

Elle le raconte sans plainte, presque avec gratitude. Comme si cette exigence faisait partie d'elle depuis toujours.

### LE RAC, MA DEUXIÈME FAMILLE

Si sa trajectoire l'emmène loin, Maëlys garde les deux pieds plantés dans ses racines. « Le RAC m'a transmis le goût de se donner à fond tout en prenant du plaisir. C'est ma deuxième famille. »

Elle revient souvent au stade du Parc, pour saluer les coachs, encourager les jeunes et revoir d'anciennes coéquipières. Le rugby féminin, lui, poursuit sa mue. « On commence à être diffusées, certaines sont rémunérées. J'espère que ça va continuer. » Et à celles qui espèrent imiter son parcours, elle glisse un conseil simple : « Ne lâchez rien. Jouez, osez, prenez du plaisir ! » Ce qu'elle aime dans ce sport, c'est le combat, la réflexion, la solidarité. Autant de mots qui, à Rueil, ont toujours eu du sens.

Et si l'avenir de Maëlys s'écrit en bleu, il porte aussi un peu de jaune, celui du club où tout a commencé...



## EUX AUSSI VIENNENT DU RAC...



© RC Vannes

### Robin Taccola (RC Vannes et U20)

Formé lui aussi au RAC, le centre a signé une saison 2024/2025 pleine avec Vannes et l'équipe de France U20. Il a participé au Tournoi des Six Nations (deux matchs, un essai) puis à la Coupe du monde des moins de 20 ans (4 rencontres). À 20 ans, il poursuit sa progression en Pro D2 sous les couleurs du club breton, où il s'est imposé comme l'un des jeunes espoirs à suivre.



© FFR

### Gabrielle Vernier (Équipe de France)

Du stade du Parc aux plus grandes scènes internationales : la centre tricolore compte déjà 58 sélections (16 essais) et a été sacrée meilleure joueuse française en 2023 lors de la Nuit du rugby. Figure incontournable du XV de France féminin, elle a disputé la Coupe du monde et incarne aujourd'hui, à 28 ans, l'un des visages majeurs du rugby féminin mondial.





ENTREPRISE JONATHAN

Maître Couvreur de père en Fils

# COUVERTURE ZINGUERIE ISOLATION RAVALEMENT



**Tél. 01.48.73.72.99**

**ENTRETIEN / RÉNOVATION / COUVERTURE**  
**Tuile - Ardoise - Zinc DEPANNAGE 7j/7**



Notre agence conseil



[www.entreprise-jonathan.fr](http://www.entreprise-jonathan.fr)

13 avenue de Longchamp - 92210 SAINT-CLOUD

DEVIS ET DÉPLACEMENTS GRATUITS DANS TOUTE L'ÎLE-DE-FRANCE



STORES - VOILETS - AUTOMATISMES - PORTAILS & CLÔTURES  
MENUISERIES EXTERIEURES - PORTES & FENÊTRES



**-20 %**

SUR LES STORES  
EXTERIEURS \*

Du 18/01/2026  
au 30/05/2026  
inclus

\*voir conditions de ventes au showroom

BESOIN DE CONFORT ET DE FRAÎCHEUR CET ÉTÉ ?

SHOWROOM AU 42 AV DU PRESIDENT POMPIDOU

RUEIL MALMAISON

01 47 49 43 20



**Aides  
& Soins**  
92 • centre

**01 47 49 54 24**

**50% de crédit  
d'impôt  
immédiat**

**Aide à domicile 7j/7**

**Nous prenons soin de vous  
et de vos proches**

**Maison de l'autonomie • 10 ter rue d'Estienne d'Orves  
RUEIL MALMAISON**

CETTE RUBRIQUE RÉVÈLE LES SECRETS DE L'HISTOIRE DES LIEUX, DES RUES, DES BÂTIMENTS... DE RUEIL.  
 CES « ANCIENNES ACTUALITÉS », VIVANTES, INSOLITES ET ANECDOTIQUES, NOUS REMÉMORENT LE RICHE PASSÉ DE NOTRE VILLE.  
 RUBRIQUE RÉALISÉE AVEC LE PRÉCIEUX CONCOURS DES MEMBRES DE LA SOCIÉTÉ HISTORIQUE DE RUEIL-MALMAISON (SHRM),  
 TÉL. : 01 47 32 57 38



# LA POSTE d'hier à aujourd'hui

*Alors que le projet de requalification de l'îlot de la Poste (situé en centre-ville, à proximité du cinéma Ariel), avance à grands pas, avec le maintien de sa façade historique, nous vous proposons de replonger dans les grandes étapes de l'histoire des communications à Rueil. Des premiers messagers à pied jusqu'au central téléphonique, le service postal a connu de profondes évolutions, suivant le rythme des innovations, ici comme partout en France.*

**R**emontons jusqu'en 875. À cette date, Charles le Chauve donne Rueil, « villa royale », à l'abbaye de Saint-Denis, qui dispose de diverses possessions. Pour assurer le contact entre ces territoires, les ecclésiastiques lancent la « Poste des moines ». Les transmissions s'effectuent alors à pied. Plusieurs siècles plus tard, vers 1476, Louis XI crée la « Poste aux chevaux ». Les « bureaux de poste » sont des auberges placées sous la direction du « maître de poste », en général l'aubergiste. La « Poste aux lettres » verra ensuite le jour, sous la forme d'une entreprise privée.

Au XVIII<sup>e</sup> siècle, les bureaux sont peu nombreux dans notre secteur : Chatou, Saint-Cloud et Saint-Germain-en-Laye, tous en rapport avec celui de Paris. Mais après la création de la caserne en 1756, Rueil se développe pour devenir, en 1780, un important village muré et pavé, dont la population compte 564 feux. Durant cette période est créée la « petite Poste » (en 1759), qui sera réunie avec la Poste royale en 1781. Le 1<sup>er</sup> octobre 1783, le bureau de direction de la « grande Poste » est ouvert sous le nom de « Ruel » – le même jour que ceux de Bonnelles et Marly-le-Roi –, à un emplacement central dans le village.

## DES AGENTS DANS LES TRAINS

Sous le Consulat, l'Administration est réorganisée. Des « messagers d'arrondissement » sont chargés de relier toutes les communes au chef-lieu d'arrondissement. Ce service disparaîtra en 1830. Le Premier Consul résidant à Malmaison, quatre chevaux et deux postillons se tiennent toujours prêts au château pour acheminer ses courriers. Des « estafettes » sont mises en place en 1805 pour assurer un service plus rapide. Le 1<sup>er</sup> février 1831, un bureau de distribution relevant de Nanterre est ouvert à Rueil, rue de Marly (l'actuelle rue Jean-Le-Coz), avant d'être remplacé par une direction des Postes rue de Suresnes (l'actuelle rue de la Libération).



▲ 1871, l'ancien bureau des Postes et Télégraphes.



▲ 1910, la nouvelle Poste au 31 avenue de Paris (actuelle avenue Paul-Doumer).

Avec la modernisation des moyens de transport, l'Administration décide d'installer des agents dans les trains, dans un compartiment réservé. Ils sont chargés de transporter, remettre et relever le courrier dans chaque station, dont celle de la gare de Rueil. Des boîtes aux lettres sont également embarquées dans les tramways qui desservent les communes de la ligne Paris – Saint-Germain.

## LA NOUVELLE POSTE

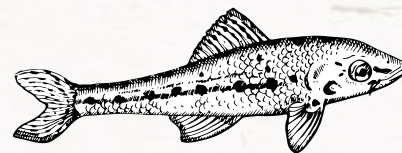
C'est alors qu'apparaît le télégraphe. En 1871, un bureau dédié à ce nouveau moyen de communication est aménagé à Rueil. Le décret du 27 février 1878 fusionnera ensuite la poste et le télégraphe. Puis le téléphone sera installé dans la commune en 1890 avec, pour commencer, un unique abonné ! Un bureau réunissant la Poste, le télégraphe et le téléphone ouvre le 1<sup>er</sup> janvier 1902 à l'angle du boulevard et de la rue des Sycomores. Un lieu que la croissance de la population et l'essor de l'activité économique rendent très vite sous-dimensionné. Le 14 mars 1909, le Conseil municipal délibère sur l'emplacement de la construction d'un nouvel hôtel des Postes. Le projet retenu par l'Administration se situe au 31 avenue de Paris (l'actuelle avenue Paul-Doumer). Idéalement situé en face de la station de tramway « Rueil-ville », il dispose d'une surface de 600 m<sup>2</sup>, dont un jardin de 300 m<sup>2</sup> permettant un agrandissement futur. La nouvelle Poste entre en fonction le 1<sup>er</sup> juin 1910, avec un receveur et cinq facteurs assurant cinq levées et quatre distributions quotidiennes, y compris les dimanches et jours fériés.

En 1929, le développement du téléphone nécessite l'installation d'un « multiple » et la construction d'un nouveau bâtiment rue Bequet, qui sera livré à la fin de l'année suivante. Le central téléphonique est toutefois transféré en 1957 et le bureau agrandi en 1984. Il fonctionnera jusqu'au 23 novembre 2008, date de l'inauguration de la nouvelle poste « Rueil-Jaurès », place Jean-Jaurès. Au fil des années, pour accompagner l'essor de la ville, des bureaux auxiliaires ont ouvert dans tous les quartiers. Aujourd'hui, la tendance s'inverse : le groupe La Poste ferme progressivement ses antennes pour les remplacer par des relais commerçants censés maintenir les services de proximité.



**Vous aimez vivre dans votre ville ?  
D'autres êtres vivants, plantes,  
fleurs, animaux, aussi. Retrouvez  
dans cette rubrique les portraits  
des espèces qui se plaisent dans  
l'environnement rueillois !**

## LA FAUNE ET LA FLORE D'ICI



### LE GOUJON : CULTIVE L'ESPRIT COLL'EAU !

Je suis du genre à souvent toucher le fond. Mais ça ne me dérange pas, tant que je suis en bonne compagnie. Il faut dire que nous, les goujons, on aime se balader en banc ! L'hiver, quand les températures chutent, on se réchauffe à plusieurs. Vous pourrez d'ailleurs m'apercevoir près des frayères, le long des berges. Sociable, je suis aussi très facile à vivre et pas vraiment prédateur. Certes, avec les crevettes et autres petits poissons de fond, le courant passe mal. Pour autant, je suis plutôt de nature calme. Quand il s'agit de me nourrir, je me cache dans un trou et, dès que j'aperçois ma proie, je l'attaque par surprise. J'aime particulièrement déguster des vers, des petits mollusques et des larves d'insectes. Je joue un rôle essentiel dans l'équilibre des écosystèmes aqua-

tiques. En effet, je supporte mal la pollution et reste très sensible à la qualité de l'eau. Ma présence est donc un excellent indicateur de la santé biologique d'un cours d'eau. Pour préserver mon espèce et mon habitat, il est crucial de ne pas rejeter de substances toxiques dans les égouts, les rivières et les zones humides, notamment les produits ménagers. Concrètement : quand une rivière s'envase ou s'eutrophise, je suis souvent l'un des premiers à décliner. Ah oui, j'oubliais : je ponds mes œufs au printemps, sur les graviers. Si, à ce moment-là, le débit est artificiellement modifié ou si les sédiments sont chargés de polluants ou de limon, la reproduction échoue. Maintenant que vous en savez plus, ne faites pas les goujats avec les goujons !



#### *Gobio gobio*

**Nom scientifique :** *Gobio gobio* de la famille des Cyprinidés.

**Taille adulte :** entre 10 et 18 cm, idéale pour les petits comme les grands bassins.

**Poids :** 200 grammes environ.

**Espérance de vie :** quatre à cinq ans (maximum huit ans).

**Aspect :** corps longiligne. Tête large et aplatie, bouche orientée vers le bas (infère), munie de deux barbillons labiaux. La mâchoire supérieure dépasse l'inférieure. Les nageoires ont

de toutes petites taches sombres. Le ventre est blanc, le reste du corps, gris à verdâtre, possède une rangée de six à douze taches sombres et claires qui courent le long des flancs.

**Biotope :** poisson de fond, on le rencontre sur du sable ou des gravières mais également sur des fonds vaseux.

**Reproduction :** le goujon pond de mai à juillet. À cette période, la tête du goujon mâle devient rugueuse et s'orne de petites excroissances. La femelle pond environ 2 000 œufs qui éclosent après deux à trois semaines.

### LE COPRIN PIE : LE MAGICIEN DES BOIS

Il y a des champignons qu'on n'oublie pas et moi, je fais partie de ceux qui marquent les esprits, surtout dans le bois de Saint-Cucufa. Connaissez-vous un champignon qui fond comme par magie ? Tout jeune, j'arbore un grand chapeau recouvert de taches blanches qui s'effacent avec le doigt. Mais ma beauté est fugace : en un jour ou deux à peine, mon chapeau se liquéfie littéralement ! C'est ce qu'on appelle la déliquescence : il se transforme peu à peu en une substance noire, libérant de grosses gouttes chargées de spores prêtes à rejoindre le sol pour se disperser et germer à nouveau. Je suis donc un témoin vivant de la régénération de la nature !

Mais avant de disparaître complètement, sachez que je joue aussi un rôle discret dans la décomposition forestière, même si je n'entretiens aucun lien direct avec les arbres, contrairement aux champignons mycorhiziens. Mon mycélium (mes racines, si vous préférez) se nourrit des bois morts et des feuilles en décomposition, contribuant ainsi au recyclage des nutriments dans l'écosystème. Saprophyte, je porte bien mon nom : je profite (facile, le jeu de mots !) aux autres plantes et champignons en leur fournissant les nutriments dont ils ont besoin pour se développer à leur tour. En revanche, inutile de compter sur moi pour vos plats d'hiver ! D'une

part, vous serez désagréablement surpris par mon odeur enrichie d'une note de bitume ou de naphthaline selon certains, d'autre part, vu ma... déliquescence rapide, vous aurez bien du mal à me cuisiner. Bref, je suis totalement impropre à la consommation !

#### *Bon à savoir*

À ne pas confondre avec le coprin chevelu, une espèce goûteuse, comestible très jeune, qui ne laisse pas de poils sur la langue à la dégustation.

#### *Coprinus picaceus*

**Nom scientifique :** *Coprinus picaceus* ou *Coprinopsis picaceus*, de la famille des Psathyrellacées.

**Chapeau :** 4 à 12 cm, cylindrique puis conique, d'abord couvert d'un voile blanc se fissurant sur fond beige puis brun à noirâtre.

**Lames :** ascendantes et libres, blanches puis noires d'encre, très déliquescentes.

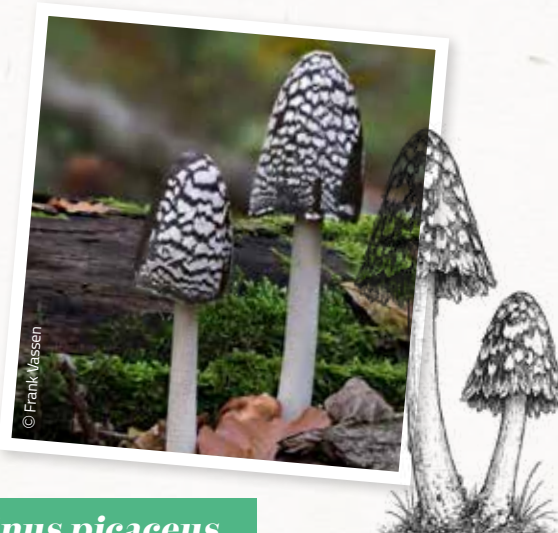
**Pied :** 5 à 30 cm, blanc et floconneux, fragile, renflé à la base.

**Chair :** blanchâtre, très déliquescente.

**Étymologie :** à l'origine, le nom *Coprinopsis picacea* vient du latin *Pica pica*, signifiant pie. Le coprin pie est ainsi nommé en analogie avec le plumage noir et blanc de l'oiseau.

**Période de fructification :** du milieu de l'été jusqu'à la fin de l'automne.

**Où trouver le coprin pie :** principalement dans les forêts de feuillus, où il apprécie particulièrement la couverture des hêtres et les sols calcaires. On le retrouve généralement seul ou en petits groupes, souvent en lisière de forêt ou dans les herbes bordant les sentiers.



## Danaëlle Prévost, LA DANSEUSE QUI VOUS MET DES ÉTOILES DANS LES YEUX !

Jusqu'au 8 mars, Danaëlle Prévost, jeune talent rueilloise, est à l'affiche de *La Belle au Bois Dormant*, la nouvelle création de Mon Premier Ballet au théâtre Mogador à Paris, sous la direction artistique de Karl Paquette, danseur étoile. Une version spécialement adaptée au jeune public et aux spectateurs non initiés à l'art du ballet.

Il est loin le temps où la jeune Rueilloise faisait ses premiers pas à la barre du centre Edmond-Rostand, sous l'œil exigeant de ses professeurs Karine Chatellier-Ferniot puis Antonella Moreno. « *Je danse depuis mes cinq ans. C'est un besoin physiologique. Quand je pratique, je me sens plus vivante, je vibre...* », raconte celle qui a toujours su que la danse classique serait son métier.

Diplômée en 2023 du Conservatoire national supérieur de danse de Paris, Danaëlle a ensuite intégré plusieurs compagnies prestigieuses, dont l'Opéra de Bordeaux, avant de rejoindre Mon Premier Ballet. « *Au total, nous assurons une quarantaine de représentations. Je danse en moyenne cinq heures par jour et respecte une hygiène de vie irréprochable, poursuit-elle. Le plus difficile est de maintenir cette rigueur qui nous permet de progresser et de ressentir de nouvelles sensations.* » Heureusement, elle peut compter sur le coaching de Francis Malovik, ancien danseur de l'Opéra de Paris.

Parmi ses modèles, Rudolf Nureev et Hugo Marchand, étoile du ballet de l'Opéra de Paris : « *Sa virtuosité et son interprétation m'emportent à chaque fois... J'aime aussi Carolyn Carlson et Crystal Pipe.* » Malgré son ascension, Danaëlle reste fidèle à ses racines : elle participera au spectacle annuel de Karine Chatellier-Ferniot en juin prochain au théâtre André-Malraux.



© Eric Flaudin



## Eva Berthier... et Ellie Ou comment apprendre la musique autrement

Et si apprendre la musique devenait une expérience apaisante, où la mélodie se mêle à la douceur d'un compagnon à quatre pattes ? C'est le pari audacieux d'Eva Berthier, que vous connaissez peut-être en tant que professeure de Pilates au studio Pascale-Messenger, où elle exerce depuis dix ans. C'est bel et bien de musique, mais pas que, que la jeune femme, violoniste depuis l'âge de 7 ans, souhaite parler pour se présenter. « *Je donne des cours de solfège et violon, en appliquant la méthode Alexander. Elle permet d'adopter une bonne posture et d'éviter les maux de dos, comme ça a longtemps été mon cas* », explique Eva. Passionnée également par les animaux, elle a créé une association qu'elle a baptisée CaniMusic pour lier ses deux univers. Ses cours, pour l'instant à domicile, se déroulent en présence d'Ellie, sa douce golden retriever de 3 ans. Pourquoi ? « *La simple présence du chien libère chez les élèves des endorphines qui permettent d'apprendre mieux et de jouer avec plus de plaisir* », poursuit-elle.

Pour aller plus loin, Eva a décroché un diplôme d'éducatrice canine. Elle peut ainsi autoriser ses élèves à interagir avec Ellie, au début du cours « *car le but premier est tout de même d'apprendre la musique !* », souligne la Rueilloise. Mieux encore, avec le soutien de l'élue en charge des Relations avec les associations, elle recherche un lieu (avec un petit extérieur pour les besoins du chien) où monter son école CaniMusic. Elle souhaite y proposer des cours de pratiques musicales très prisées : piano, guitare et chant, toujours dans une ambiance apaisée... en présence d'un chien !

**+d'infos**

sur CaniMusic en appelant Eva au 06 17 94 37 71.





## Mariages



Marin SIX &  
Capucine DUCLOS



Pierre-Louis ETIENNE &  
Fanny MASSE



Amirouche MERABET &  
Nesrine HAMOUANI



Adrian VEGA MARTINEZ &  
Bernadette ENGELIBERT



Rodrigo ARIZ BERNELEAU &  
Fanny ROSSIGNON



PINTARD Guylène &  
TÉREAU Virgile



Marcel DE BRITO VAN VELZE &  
Lucie GALLET



Max WOUMENI &  
Ségolène De TIENTCHEU



Youssef AZEBA &  
Yao YAO



Nacim KHELOUFI &  
Shelley ENOT



Fabulous KATSHUVA MUNANDE &  
Myriam NTANDO LOMPONDA



Rami JEMAIL &  
Intissar FATNASSI



Geoffrey CAUDRELIER &  
Axelle BERNARD



Laurent TEILLON &  
Solène MARGULIES



Edouard PEYRUSEIGHT- MARTI &  
Lucia OTERO

### PUBLICATION DES AVIS DE DÉCÈS ET DE NAISSANCE

Afin de respecter la vie privée des familles, la Ville ne publie désormais dans *Rueil Infos* que les naissances et les décès pour lesquels une autorisation explicite a été donnée lors de la déclaration en mairie.

Cette évolution fait suite à une réclamation concernant la publication non souhaitée d'un avis de décès. Par ailleurs, la fermeture de la maternité de Rueil explique la baisse du nombre de naissances annoncées.

La rédaction vous informe qu'un décalage de plusieurs mois peut se produire entre la date de la célébration des mariages et la publication des photos.



## Naissances

**1 décembre** DIALLO Alpha ■ **1 décembre** ANDRIANAVALONA Faustine ■ **2 décembre** DJELDJELLANI Camil ■ **2 décembre** SOLTANI Yasmine ■ **3 décembre** DORIGO GAUDIN Elsa ■ **5 décembre** RIBEIRO Alice ■ **7 décembre** MEZRAG Hiba ■ **9 décembre** HAMZAQOU Youssef ■ **11 décembre** de la VALLÉE de RARÉCOURT de PIMODAN Charles ■ **11 décembre** BEUREL Evie ■ **13 décembre** DHOUIB Jaoued ■ **14 décembre** PORCHER Ael ■ **15 décembre** LUU Gabriel ■ **15 décembre** FOURA Alexandra ■ **15 décembre** ALLARD Joséphine ■ **16 décembre** ZOUENKHI Eline ■ **19 décembre** KHOUDARI Ali ■ **21 décembre** ABENZOAR DESTIN Nayah ■ **22 décembre** DIOUF Karim ■ **22 décembre** NARGIL Ethan ■ **22 décembre** GHALEB IBRAHIM Lilia ■ **22 décembre** AKOU Christ ■ **23 décembre** SAAFI Leyla ■ **24 décembre** HAMIDOU Widad ■ **26 décembre** VIDAL Charles ■ **29 décembre** BAHJAT Mattéo



## Décès

**5 mars** BRELIVET Jocelyne ■ **1 décembre** ROUSSILLAT Annie ■ **21 décembre** BOULO Albert ■ **22 décembre** DUCROS Didier ■ **24 décembre** DIU Nicole Veuve DUJARRIC ■ **25 décembre** BARON Paulette Veuve DOIT t ■ **31 décembre** PAGEAU Madeleine Mariée COURBIN

# TRYBA®

# Portes d'entrée

(1)

# -20%

(2)

DU 2 FÉVRIER AU 20 FÉVRIER 2026



**Prenez rendez-vous**

au 01 86 04 18 27 ou en visitant [www.tryba.com](http://www.tryba.com)

**86 avenue du 18 juin 1940 à Rueil-Malmaison**

**FENÊTRES | PORTES | VOLETS | PERGOLAS**



# Immobilier familial à Rueil-Malmaison

“Gestion locative  
zéro sous-traitance,  
100 % expertise interne”



## AGENCE DE L'EMPEREUR

173 route de l'Empereur  
& 30 rue du Château

[empereur-immobilier.com](http://empereur-immobilier.com)  
01 47 08 39 13



677 000 € - Buzenval

Maison, 4 chambres, 107 m<sup>2</sup>, jardin, garage, parking, cave.  
DPE E, honoraires vendeurs inclus



Location 2 200 € / mois cc - Coteaux

Maison, 2 chambres, 66,5 m<sup>2</sup>, jardin, cave, parkings.  
DPE B, honoraires 997,50 € TTC, caution 2 200 €.



1 150 000 € - Plateau

Maison 5 chambres, 209 m<sup>2</sup>, jardin, garage double, parkings.  
DPE C, honoraires vendeurs inclus.



698 000 € - Buzenval

Maison, 4 chambres, 101 m<sup>2</sup>, jardin, sous-sol 45 m<sup>2</sup>, parking.  
DPE D, 3,85 % honoraires acquéreurs inclus



438 000 € - Centre-Ville

Dernier étage, 3 pièces, 66 m<sup>2</sup>, séjour 23 m<sup>2</sup>, parking.  
DPE C, copropriété 195 € / mois, honoraires vendeurs inclus



435 000 € - Centre-Ville

3 pièces, 2 chambres, 74,6 m<sup>2</sup>, terrasse 6 m<sup>2</sup>, cave & box.  
DPE D, copropriété 230 € / mois, honoraires vendeurs inclus



573 000 € - Bois-Préau

4 pièces 89,27 m<sup>2</sup>, terrasse 13 m<sup>2</sup>, box, parking libre.  
DPE C, copropriété 330 € / mois, honoraires vendeurs inclus



469 000 € - Richelieu/Châtaigneraie

3 pièces, 59 m<sup>2</sup>, balcon 13 m<sup>2</sup>, cave, parking.  
DPE C, copropriété 191 € / mois, honoraires vendeurs inclus



528 000 € - Buzenval

Dernier étage, 84 m<sup>2</sup>, 4 pièces, balcon, box, cave.  
DPE D, copropriété 360 € / mois, honoraires vendeurs inclus



525 000 € - Richelieu/Châtaigneraie

RDJ, 4 pièces, 83,31 m<sup>2</sup>, jardin 26 m<sup>2</sup>, parking, cave.  
DPE C, copropriété 345 € / mois, honoraires vendeurs inclus



499 000 € - Bois-Préau

4 pièces, 80 m<sup>2</sup>, 2 balcons 19 m<sup>2</sup>, parking et cave 13,2 m<sup>2</sup>.  
DPE D, copropriété 315 € / mois, honoraires vendeurs inclus.



449 000 € - Centre-Ville

Maison, 65 m<sup>2</sup>, 2 chambres, séjour 20 m<sup>2</sup>, cave.  
DPE E, honoraires vendeurs inclus.