

**Édition  
spéciale  
Élections  
municipales  
mars 2026**

## LA NATURE EN VILLE

Suivez-nous sur :



[www.magny-les-hameaux.fr](http://www.magny-les-hameaux.fr)



MagnyLesHameaux



villemagny78



Magny-les-Hameaux



magny\_les\_hameaux



Magny-les-Hameaux

P.3

### ÉDITO

Pierre-Louis Brière,  
votre Maire

P.4-5

### ÉLECTIONS



P.6-9

### Plein cadre

La nature en ville

P.10

### À LA LOUPE

Port-Royal : un site  
historique et naturel unique

P.11-14

### AGENDA

Vos rendez-vous

P.15

### PORTRAIT

Jacqueline Gestin



©Laurence Guilbot

P.18-19

### EN IMAGES

Retrouvez les moments  
clés qui se sont déroulés  
à Magny-les-Hameaux

P.20

### ACTUS

À votre écoute !

P.21

### EXPRESSION LIBRE

P.23

### TRAVAUX

P.16-17

### ÇA SE PASSE CHEZ VOUS

## Photo du mois



©Service communication

## NOUVEAU CONSEIL MUNICIPAL

À la suite des élections du 15 mars, la liste « Unis pour Magny avec Pierre-Louis Brière » s'est imposée avec 51,72 % des voix face à « Ensemble pour Magny-les-Hameaux » qui a obtenu 48,28 % des voix. Samedi 21 mars, le conseil municipal a élu Pierre-Louis Brière maire de Magny-les-Hameaux. Huit adjoints l'épauleront dans la gestion de la Ville.

Suivez-nous sur :

www.magny-les-hameaux.fr | Facebook | Instagram | YouTube | Twitter | LinkedIn | Pinterest | Magny les Hameaux

**Contactez-nous !** Une question, un sujet à proposer ?  
Contactez la rédaction du Magny mag' à [magnymag@magny-les-hameaux.fr](mailto:magnymag@magny-les-hameaux.fr)

**MAGNY MAG'** • Bulletin municipal n° 284 • avril 2026 • 1, place Pierre Bérégovoy 78114 Magny-les-Hameaux • 01 39 44 71 71 •  
Directeur de la publication : Pierre-Louis Brière • Rédactrice en chef : Claire Robert • Photographies : Laurence Guilbot,  
Adobe Stock, The Noun Project (pictogrammes), Claire Robert • Conception et réalisation : Agence Scoop communication,  
15444-MEP • Dépôt légal : mars 2026 • Tirage : 4 400 exemplaires • Impression : Le réveil de la Marne • **Certifié PEFC**,  
imprimé sur du papier écoresponsable et issu de forêts gérées durablement et de sources contrôlées. / [pefc-france.org](http://pefc-france.org)

Le magazine  
est écoresponsable

Pensez au  
tri sélectif





Installation du conseil municipal  
le 21 mars dernier.

**C**hères Magnycoises,  
Chers Magnycois,

Le 15 mars dernier, vous avez choisi de faire confiance à une nouvelle équipe pour ce mandat qui s'ouvre. Merci infiniment !

J'ai vraiment apprécié ces derniers mois de campagne à vos côtés. Que de rencontres et d'échanges avec vous ! J'ai une conviction : lorsque nous sommes en lien direct et constant avec vous, alors nous sommes dans le vrai. Merci pour ces derniers mois, ce sont les fondations des années à venir.

Vous connaissez notre projet, nous l'avons construit avec vous. Ce sera notre feuille de route et nous nous sommes mis au travail dès le premier jour. **Un seul objectif : être au service de tous les Magnycois, être à votre service.** C'est le sens noble de l'engagement local, le service de tous.

Vous connaissez ou allez apprendre à mieux connaître notre équipe. Une équipe engagée, amoureuse de Magny, avec des sensibilités multiples. Permettez-moi d'insister sur ce point : mes convictions

n'engagent en rien celles des 21 autres élus. **Le seul critère en jeu est l'envie de s'engager de tout son cœur pour Magny, bien au-delà des clivages.** Ce sera l'unique moteur de notre action. Cette diversité de sensibilités nous permet d'avoir une action la plus large et complète possible : nous sommes aussi sensibles au sujet de la maîtrise de la taxe foncière qu'à celui du mal-logement qui fragilise trop de familles à Magny.

“ *J'ai une conviction : lorsque nous sommes en lien direct et constant avec vous, alors nous sommes dans le vrai. Merci pour ces derniers mois, ce sont les fondations des années à venir* ”

**À ceux dont le choix ne s'est pas porté sur notre liste : nous respectons infiniment votre décision et nous ferons de notre mieux pour répondre à vos attentes.** Nous souhaitons travailler

en bonne intelligence avec la minorité si elle le souhaite, Magny mérite toutes les bonnes volontés !

Il y a des vrais sujets de réussite dans notre commune, nous les amplifierons. Mais cela ne doit pas altérer la lucidité du constat sur les sujets de dégradation ou de difficulté. Nous allons nous en emparer avec détermination, sans tabou ni déni.

Le rythme de l'action publique est toujours trop lent. Mais nous allons construire patiemment, avec les services de la commune, notre projet pour Magny. Nous sommes très fiers de travailler avec les agents de la Ville, c'est un travail complémentaire : vision de développement pour notre commune et expertise technique.

**Enfin, je veux vous dire l'immense motivation qui nous anime, mais aussi la reconnaissance et l'humilité qui nous guident.** Nous mesurons l'ampleur de la tâche et vos attentes. Nous ferons de notre mieux, chaque jour, pour y répondre.

À très bientôt,  
Très cordialement,

**Pierre-Louis Brière,**  
votre maire

# Un nouveau projet pour Magny

Voici les grandes lignes des priorités qui ont été définies pour les prochaines années.

### Protéger le cadre de vie

Il s'agit de maîtriser l'urbanisation et la densification et de réintroduire le "beau" dans les constructions (prochain PLUi en 2028) et d'améliorer le cadre de vie : mise en valeur du patrimoine historique et lutte contre les nuisances sonores aériennes.

### Maîtriser la fiscalité locale

Une gestion absolument rigoureuse des finances publiques est nécessaire ainsi qu'une maîtrise de la taxe foncière. Un audit financier de la commune sera réalisé.

### Développer un réseau de partenaires – financeurs

La ville souhaite mobiliser des cofinancements pour lancer des projets structurants tels que l'enfouissement de la ligne à très haute tension.

### Garantir la tranquillité et la sécurité

La Ville mettra en place une police municipale renforcée, de proximité, avec une amplitude horaire élargie et une capacité d'intervention rapide. Côté prévention, nous allons intensifier la prévention et nous serons en accompagnement des familles les plus en difficulté. Un groupe "Magny vigilant" sera créé. Nous nous emparerons du sujet de la sécurité routière, notamment au hameau de Buloyer.

### Dynamiser la vie locale et revitaliser le cœur de Ville

Commerçants, entrepreneurs et artisans seront valorisés ainsi que les associations, notamment sportives. La place de la mairie sera repensée et rafraîchie pour en faire un vrai lieu de vie et de rencontres. Nous avancerons sur notre projet de halle, à côté de la Maison de l'Environnement, pour en faire un lieu de convivialité pour toutes les générations.

### Agir pour la dignité du logement pour tous

La Ville mettra en place des permanences juridiques, agira auprès des bailleurs et lancera un grand plan de réhabilitation des logements existants.

### Faciliter l'accès aux soins

La Ville souhaite porter le projet d'une maison de santé pour attirer durablement les médecins et les professionnels. Il y va de la santé de nos enfants et de nos aînés.

### Transition pour un avenir durable

Suivi de la biodiversité locale, plantation d'arbres, amélioration des mobilités (bus, Ligne 18, plan vélo), rénovation énergétique, autoconsommation collective... pour devenir un exemple en matière de transition écologique et énergétique.

## Le Maire et ses adjoints



**Pierre-Louis BRIÈRE**  
Maire de Magny-les-Hameaux  
Vice-Président à SQY



**Laetitia MARCHAND**  
1<sup>re</sup> adjointe  
urbanisme, culture  
et vie associative



**Lamia DURAND**  
5<sup>e</sup> adjointe  
scolaire, enfance et  
restauration collective



**François CAPILLIER**  
2<sup>e</sup> adjoint  
travaux sur le  
patrimoine bâti  
communal



**Xavier DELAPORTE**  
6<sup>e</sup> adjoint  
vie économique,  
transition écologique  
et énergétique



**Thérèse MALEM**  
3<sup>e</sup> adjointe  
senior, handicap,  
démocratie locale  
et communication



**Laetitia MARLIN**  
7<sup>e</sup> adjointe  
action sociale et  
solidarité, logement



**Hervé BROU**  
4<sup>e</sup> adjoint  
finances et budget



**Nicolas BRUNET**  
8<sup>e</sup> adjoint  
sécurité, tranquillité  
et salubrité publiques

## Les conseillers municipaux délégués



**Cyrill TARBÉ**  
Conseiller municipal  
voirie, espaces verts et  
mobilité



**Maud BOUDAL**  
Conseillère municipale  
jeunesse



**Hélène BOUTTEREUX**  
Conseillère municipale  
petite enfance



**Grégory BOUDAL**  
Conseiller municipal  
entreprises, commerce  
et artisanat

## Les conseillers municipaux rapporteurs



**Jean-Luc FARGIER**  
Conseiller municipal  
soutien scolaire



**Anne BRUS  
(BONASSIES)**  
Conseillère municipale  
urbanisme



**Éric PETRETO**  
Conseiller municipal  
innovations et sécurité



**Philippe LEJEUNE**  
Conseiller municipal  
patrimoine culturel et  
associations



**Emmanuelle LEBLANC**  
Conseillère municipale  
tranquillité publique



**Ouafae BENDRISS**  
Conseillère municipale  
intergénérationnel



**Karine CHAOUCHI**  
Conseillère municipale  
sport



**Nicola ZACCARIA**  
Conseiller municipal  
finances



**Guénaëlle PATTE**  
Conseillère municipale  
santé

## Conseillers municipaux de l'opposition



**Bertrand HOUILLOIN**  
Conseiller municipal



**Yolande GROBON**  
Conseillère municipale



**Nelly SEVERAC**  
Conseillère municipale



**Jean TANCEREL**  
Conseiller municipal



**Magali DOUSSE**  
Conseillère municipale



**Roberto DRAPRON**  
Conseiller municipal



**Tristan JACQUES**  
Conseiller municipal



## LA NATURE EN VILLE

**À Magny-les-Hameaux, les actions pour préserver les espaces naturels de la commune, végétaliser l'espace public et relocaliser la production alimentaire portent leurs fruits. Ce dossier est l'occasion de porter un autre regard sur la nature et de lui redonner toute sa place en ville.**

**L**a nature est partout présente à Magny-les-Hameaux. Avez-vous remarqué que tous les chemins et pistes cyclables mènent dans la nature et que de nombreux quartiers ont pour horizon la forêt ? À l'extrémité nord-ouest, le site de Port-Royal des Champs, avec son vallon escarpé et ses bois sauvages, offre un site naturel exceptionnel (voir page 10). Être intégré au Parc naturel régional de la Haute Vallée de Chevreuse est un atout. On doit aussi ce cadre de vie privilégié aux nombreuses actions menées par la Ville et ses partenaires : restauration, cet hiver, d'une mare forestière à proximité du Village, entretien des berges et des roselières du côté de la Mérantaise, vallée dont on fêtera en septembre les cinquante ans du classement, etc. Les espaces naturels apportent de nombreux bienfaits aux Magnycois : présence d'une riche faune et flore sauvage, air oxygéné par les forêts, eau filtrée par les plantes, possibilité de se ressourcer à deux pas de chez soi...



© Laurence Aubert

## Le Barème de l'arbre



© Claire Robert

Outil du "Plan Canopée" mené en partenariat avec l'agglomération de Saint-Quentin-en-Yvelines, le Barème de l'arbre permet d'évaluer la valeur monétaire d'un arbre selon divers critères (localisation,

dimension, forme, état, caractère remarquable, etc.) et de sensibiliser à sa valeur écologique et environnementale.

**📍 Pour en savoir plus : [www.saint-quentin-en-yvelines.fr](http://www.saint-quentin-en-yvelines.fr) / rubrique Agir pour le Climat**



© Claire Robert

## La ville, une réserve de biodiversité ?

À l'image de la Ruine-de-Rome, cette discrète plante qui pousse dans les fissures des murs, la nature, sauvage ou domestiquée, est partout en ville : les talus sont des mini-réserves naturelles, les jardins abritent les mésanges charbonnières et les rouges-gorges, les haies forment des "corridors verts" pour les petits mammifères, les balcons sont visités par les abeilles et les bourdons... Nul besoin d'aller chercher la nature ailleurs : elle est au coin de la rue.

## Une Ville arborée et végétalisée



À l'image des ficaires et des anémones, de retour en forêt, les jonquilles et les narcisses réapparaissent sur les ronds-points et les parterres. Le fleurissement de la Ville, assuré par le service des Espaces verts, est relayé par celui des habitants, encouragés à participer au concours des maisons et balcons fleuris (voir page 16). Les jardins privatifs

représentent de précieuses poches de nature. La dernière révision du Plan local d'urbanisme intercommunal (PLUi) protège d'ailleurs certains espaces à l'intérieur de parcelles privées, limitant ainsi la densification urbaine. La Ville veille aussi à la santé des arbres, notamment en végétalisant les pieds d'arbre et en favorisant des sols vivants. Déminéraliser les espaces publics limite les inondations à Magny-les-

Hameaux mais aussi dans les vallées voisines. Les arbres, en grand nombre sur la commune, favorisent les îlots de fraîcheur et accueillent des nichoirs qui sont nettoyés et suivis par les agents municipaux. Récemment, la Ville a adopté le principe du "Barème de l'arbre" (voir encadré). Enfin, elle est candidate au label "Territoire engagé pour la Nature".

## Des îlots verts dans les écoles

Ces dernières années, les cours d'école ont reverdi. Un programme de travaux, lancé en 2020, a permis de réaménager et de revégétaliser plusieurs établissements : écoles Jean-Baptiste Corot, André Gide et Francis Jammes et la Maison des tout-petits Anne Sylvestre. Résultats : une ambiance transformée pendant les récréations, des usages diversifiés et des retours très positifs. En 2026, c'est le groupe scolaire Saint-Exupéry qui bénéficiera de travaux : agrandissement de la cour et création de nouveaux îlots, installation d'un potager et plantation de neuf arbres. Et une nouveauté qui devrait plaire à tous : un espace pour faire classe dehors !

# Agriculture et jardins nourriciers en ville

**Maraîchage et fermes en activité, jardins familiaux, espaces dédiés à la permaculture : à Magny-les-Hameaux, relocaliser l'alimentation n'est pas un vœu pieux. Les produits locaux, frais et de saison se vendent en circuit (très) court. Une bonne façon de remettre la nature en ville... et dans les assiettes.**

**L**e plateau agricole et ses terres permettent de faire vivre plusieurs agriculteurs et maraîchers et de cultiver localement fruits, fleurs et légumes.

À proximité du Skatepark, au bout d'un chemin, on aperçoit des cultures, des serres et des ruches : c'est la Ferme de la Closeraie. Des agriculteurs indépendants y cultivent toute l'année des fruits et légumes grâce aux terres et aux bâtiments communaux, loués sous forme de baux. Ils proposent une vente sur place (le samedi) et des distributions en AMAP. À l'autre bout de la ville, dans le hameau de Buloyer, la Ferme école Graines d'avenir forme des jeunes au maraîchage mais aussi à la vente directe, à la cuisine, etc. Tout ce qui sort de terre est vendu sur place. Les Magnycois profitent ainsi de bons légumes tandis que les jeunes repartent avec un CAP en poche. Enfin, deux fermes se partagent les terres agricoles : la ferme Collay et la ferme Delalande. Cette dernière a diversifié ses activités en ouvrant un magasin de produits fermiers « Le Garde-manger ». Avis aux amateurs de saveurs naturelles.

## Des animaux en ville

Des brebis à la ferme de La Closeraie, des chèvres qui broutent dans le quartier du Buisson, des moutons près de la Maison de l'environnement : les animaux d'élevage sont présents à Magny-les-Hameaux, y compris en zone urbaine, grâce à l'écopâturage, économique et écologique. Tous ces animaux contribuent à reconnecter les urbains au monde rural et à la nature.



© Laurence Gilibot

## Le projet d'agriculture urbaine au Buisson

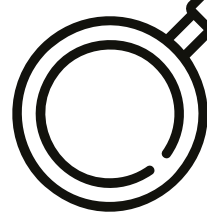
L'agriculture urbaine a essaimé au Buisson. Deux espaces de cultures participatives ont été mis en place par la Ville et l'agglomération de Saint-Quentin-en-Yvelines, en lien avec les associations Graines de Jardin et Green Resistance : un verger sur la prairie centrale (esplanade Gérard Philippe) ; une zone de permaculture (petits fruitiers et plantes aromatiques) près du gymnase Auguste Delaune. Des ateliers réguliers permettent aux habitants de développer leurs compétences en jardinage et de mettre les mains dans la terre. Ajoutons que plus de cent cinquante arbres fruitiers ont été plantés en partenariat avec l'association Magny en transition.

## Les jardins familiaux

Pas moins de 107 parcelles de 50 à 200 m<sup>2</sup> sont mises à disposition des habitants (moyennant une adhésion annuelle et le respect d'une charte). On y plante fruits, légumes et fleurs et on y échange des graines avec ses voisins. Ces jardins constituent une continuité écologique avec les fermes urbaines et les espaces de productions maraîchères. Et on y pratique le jardinage naturel : désherbage manuel, paillage, plantes mellifères et hôtels à insectes.

Nés à la fin du 19<sup>e</sup> siècle pour assurer l'autosubsistance des populations ouvrières, les jardins familiaux sont revenus sur le devant de la scène à l'heure de l'écologie et de la permaculture.





# Port-Royal :

## un site historique et naturel unique

**Échapper à la corruption de la vie en société et mener une vie ascétique : telle était la règle monacale des religieuses à Port-Royal des Champs au 17<sup>e</sup> siècle. Aujourd'hui, le Musée national rend hommage à la force féminine qui a animé ce lieu durant des siècles et ouvre en grand ses jardins et ses espaces naturels pour recomposer un ensemble d'exception.**



© Laurence Guilbot

L'endroit était isolé, accidenté, le climat y était froid et les berges du Rhodon marécageuses. En somme, ce "vallon terrible" dont parlait M<sup>me</sup> de Sévigné (1626-1696) répondait parfaitement aux critères cisterciens. Aujourd'hui, les Magnycois peuvent profiter de ce site étonnant où il n'est pas rare de croiser piverts, écureuils et oies bernaches. Et, à l'intérieur des cavités humides, se cachent de très rares espèces de chauves-souris, inventoriées par le PNR de la Haute Vallée de Chevreuse. Quant au renard, aperçu cet hiver, ne serait-il pas le "dernier des Solitaires" de Port-Royal ?

### Une histoire revisitée

Rouvert en septembre 2025 après dix-huit mois de travaux, le Musée national de Port-Royal a été entièrement rénové et repensé : salles lumineuses, nouvelle scénographie, parcours pédagogiques. Aux bâtiments historiques s'ajoutent les jardins et vergers qui évoquent le travail des Messieurs et Solitaires de Port-Royal sur un domaine de trente-deux hectares. « *C'est bien l'ensemble du site qui est désormais appréhendé dans sa cohérence et son unité* », commente Nathalie Genet-Rouffiac, directrice depuis 2024.

### Les jardins de Port-Royal

L'entrée du parc et des jardins des Granges est désormais libre et gratuite, et les "Amis du dehors" proposent toute l'année des visites commentées, des ateliers et des conférences. « *Port-Royal a aussi un rôle à jouer dans la transmission aux jeunes générations d'un patrimoine horticole et technique en matière de jardins nourriciers* », explique Nathalie Genet-Rouffiac. Dans le même esprit, trois arbres ont été plantés récemment : l'amélanchier, arbre nourricier du Moyen Âge, le tilleul, arbre d'agrément au 19<sup>e</sup> siècle, et le chêne des marais, arbre nord-américain, symbole de résilience pour le 21<sup>e</sup> siècle. En avril, vous pourrez admirer ces arbres et profiter d'une belle programmation dans les jardins (voir la rubrique Agenda).

### Un mot d'histoire

Fondée en 1204, l'abbaye cistercienne de Port-Royal des Champs devient un centre spirituel majeur dont l'influence culmine au 17<sup>e</sup> siècle, renforcée par la présence des « Messieurs », savants, philosophes et pédagogues. Mais, après plusieurs vagues de persécutions, Louis XIV ordonne la destruction totale de Port-Royal, devenu le cœur de la querelle du Jansénisme. Abbaye martyre, elle devient ensuite un symbole de résistance à l'absolutisme puis le lieu d'un héritage spirituel, politique et culturel qui perdure jusqu'à nos jours.

# AGENDA

Avril 2026



## < Samedi 11 avril TREMPLIN DES VOIX

Place aux voix de talent à la Maison de l'Environnement ! Pour cette 11<sup>e</sup> édition organisée avec l'association La Voix en scène, trois catégories seront en compétition : les interprètes de 9 à 17 ans, ceux et celles de plus de 18 ans et les auteurs-compositeurs interprètes accompagnés en live par des musiciens professionnels. Après les sessions live, les auditions et la demi-finale, ce sont 15 à 20 participants qui seront retenus par le public (via tablettes et smartphones) et par un jury professionnel. Avec, à la clé, des prix : coaching, maquette, clip, résidence, shooting photo, etc. Venez encourager les finalistes !

Plus d'informations page 20.

Maison de l'Environnement  
19 h-23 h  
[tremplindesvoix.com](http://tremplindesvoix.com)

Du mar. 7 au dim. 12

### ● JEMA 2026 : cap sur les métiers d'art



Pour la 20<sup>e</sup> édition des Journées européennes des métiers d'art (JEMA), l'Atelier des Granges ouvre ses portes sur le site

de Port-Royal. Venez découvrir... l'artisanat d'art (poterie...) et ses différents métiers (restaurateur de musée...). D'autres animations sont également au programme : conception de jeux de bois, arts des

jardins, visites guidées du Musée, etc.

Atelier des Granges –  
Port-Royal des Champs  
9 h-17 h  
[www.port-royal-des-champs.fr](http://www.port-royal-des-champs.fr)  
01 39 30 72 72

Mar. 7

### ● La Vie'Cyclette verte

Rejoignez l'atelier de réparation et d'entretien de vélo : un geste pour soi, pour son portefeuille et pour la planète. Et découvrez une communauté engagée pour la mobilité.

Salle d'animation du Centre Social  
Boutique de Quartier  
17 h-19 h  
Et aussi le 14 avril  
[laviecycle.verte@gmail.com](mailto:laviecycle.verte@gmail.com)

Mar. 7

### ● Les garçons et Guillaume, à table !



Dans ce seul en scène drôle et émouvant, interprété par Jean-François Breuer, Guillaume Gallienne raconte

avec humour et tendresse son parcours singulier, entre identité, genre et quête de soi.

Maison de l'Environnement  
20 h 30  
[reservation@magny-les-hameaux.fr](mailto:reservation@magny-les-hameaux.fr)  
[kiosq.sqy.fr](http://kiosq.sqy.fr)

LES DATES & HORAIRES TRANSMIS AU MOMENT DU BOUCLAGE  
DU MAGNY MAG' SONT SUSCEPTIBLES DE MODIFICATIONS.

Mar. 7

SENIORS

## Animation et jeux de société



Venez partager un moment de convivialité autour de jeux de société, jeux en bois, blind-test, lotos et devinettes...

**Salle d'animation du centre social – Boutique de Quartier**

14 h-16 h 30

Entrée libre

Et aussi les 14, 21 et 28 avril

Mer. 8

SENIORS

## Visite du château de Sceaux

Une visite guidée du château avec un conférencier sera suivie d'un goûter et d'une promenade dans les jardins à l'heure des cerisiers en fleurs. Les places sont limitées : inscrivez-vous vite !

**Centre social Albert-Schweitzer**

13 h-18 h

[centre.social@magny-les-hameaux.fr](mailto:centre.social@magny-les-hameaux.fr)

01 39 44 71 61 ou 01 30 52 22 00

Ven. 10

## Danse lâcher-prise

Laissez-vous guider par vos sensations et vos émotions, et entrez dans la danse, bougez librement ! Ce lâcher-prise "spécial parents" vous apportera bien-être et relaxation.

**Salle de spectacle L'Estaminet**

17 h 45-18 h 45

[centre.social@magny-les-hameaux.fr](mailto:centre.social@magny-les-hameaux.fr)

Sam. 11

## Portes ouvertes collège Albert Einstein



Les élèves de CM2 et de CMI sont conviés avec leurs parents aux portes ouvertes du collège Albert Einstein pour rencontrer les équipes pédagogiques. L'occasion d'en savoir plus sur les activités du temps de midi, les options, les voyages et sorties, les formations futurs citoyens...

9 h-12 h



## Click and Collect équitable et solidaire

Les Amis de l'Estaminet organisent une vente de produits issus du commerce équitable et solidaire.

**Estaminet Café**

9 h 30-11 h 30

[amiestaminet.sec@gmail.com](mailto:amiestaminet.sec@gmail.com)

## Vente de vêtements

Les bénévoles de l'association Vesti'Aide la Planète vous attendent pour leur vente de vêtements de seconde main à prix doux.

**Local de Vesti'Aide la Planète**

**Avenue d'Aigrefoin - École**

**Maternelle André Gide**

9 h 30-12 h 30

[vestiaide@gmail.com](mailto:vestiaide@gmail.com)

## Repair Café



Ne jetez plus, réparez ! Un vélo, un ordinateur, un jouet... Des réparateurs bénévoles

vous aident à redonner vie à vos objets du quotidien.

**Salle d'animation du Centre social – Boutique de Quartier**

Gratuit

10 h-17 h

## Expo : "Lumières"



Pour célébrer la lumière, celle qui nous accompagne chaque jour dans son intensité, sa douceur ou sa froideur, l'association Eaux et Lavis propose une exposition d'aquarelles.

**Maison des Bonheur**

**Vernissage samedi 11 avril à 11 h 45**

**Du 11 au 19 avril de 14 h à 18 h**

Dim. 12

## La Méran'trail

Pour la 2<sup>e</sup> édition de cette course nature, 350 coureurs sont attendus sur les deux courses de 10 et 20 km.

**Départ / arrivée : Magny-Village**  
7 h-14 h

[www.genepigroupertrail.com](http://www.genepigroupertrail.com)



Dim. 12

## Séance de sophrologie

Zic en Herbe vous propose une séance de sophrologie, ouverte à tous, pour développer votre confiance en vous.

**Pôle Blaise-Pascal**

11 h-12 h 30

[www.zic-en-herbe.fr](http://www.zic-en-herbe.fr)

● **Concours de pétanque**

Venez participer à un concours de pétanque en doublette formée. Ouvert à toutes et tous !

Espace pétanque Bernard Chambas  
Rue Joseph Le Marchand

13 h-20 h  
lesamisdelapetanque.78114@gmail.com  
Et aussi le sam. 25 avril

● **Rencontre avec une artiste**



L'association Une Lumière Pour Tous vous propose une rencontre d'artiste. Au programme : peinture et sculpture expliquées par l'artiste

Kathérine COLAS, artiste peintre contemporaine.

Pôle Blaise Pascal - Auditorium  
17 h-19 h  
contact@unelumierepourtous.com

Du lun. 13 au ven. 17

● **Semaine Olympique et Paralympique**

Pendant une semaine, tous les écoliers de 6 à 12 ans de Magny-les-Hameaux participeront à des ateliers sportifs et rencontreront deux champions paralympiques, Christelle Deneuve et Franck Thomazeau.

Gymnases Chantal Mauduit  
et Auguste Delaune  
9 h 30-16 h



Mar. 14

● **Conseil rénovation énergétique**



Des conseils neutres et gratuits pour un logement confortable et économe en énergie ? C'est possible avec les prochaines permanences France Rénov' qui répondront aux aspects techniques (isolation, chauffage, ventilation...) et financiers (aides MaPrimeRénov, CEE, Éco PTZ...).

Hôtel de Ville  
9 h-17 h 30  
transition.ecologique@magny-les-hameaux.fr  
Réservation obligatoire : <https://calendly.com/conseil-deloc/magny>  
01 30 47 98 90

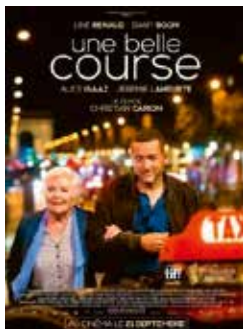
Mar. 14

SENIORS

● **Séance ciné**

Les services Seniors et Culture, en partenariat avec Le Cinoche, vous proposent le film "Une belle course" : Madeleine, 92 ans, appelle un taxi pour se rendre à la maison de retraite où elle doit désormais vivre.

Maison de l'environnement  
15 h 30-17 h 05  
reservation@lecinoche.fr  
09 72 34 57 19  
kiosq.sqy.fr



● **40 ans de Vesti'Aide la Planète**



Au programme : séquence de danse avec Chaïa Labrag, discours, diffusion du film documentaire réalisé par Thomas (Le Cinoche) qui

retrace les 40 ans de l'association, des premiers dons de vêtements jusqu'aux ventes actuelles, défilé de mode enfants et adultes réalisé avec des vêtements de seconde main customisés, buffet préparé par les Amis de l'Estaminet.

Estaminet Café  
18 h 30  
Un événement ouvert à tous sur réservation  
vestiaide@gmail.com

Ven. 17

● **Gestes qui sauvent**



Apprenez les gestes qui sauvent ! Le Centre de secours et d'incendie de 78114 Magny-les-Hameaux propose une formation Premiers Secours Citoyen à partir de 10 ans.

Centre de secours et d'incendie de Magny-les-Hameaux  
42, rue aux Fleurs  
8 h 30-16 h 30  
Inscriptions : [www.udspy78.fr](http://www.udspy78.fr)  
01 30 62 05 68

Ven. 17

## ● Aspezic



Avec le Collectif Mosaik et le groupe Aspezic, la danse et les bonnes vibrations de la musique (pop, rock, funk, zouk...) seront au programme de la soirée.

### Estaminet Café Culture

19 h 30 restauration / concert à 20 h 30  
[reservation@magny-les-hameaux.fr](mailto:reservation@magny-les-hameaux.fr)  
 01 30 23 44 28  
[kiosq.sqy.fr](http://kiosq.sqy.fr)

Lun. 20

## ● Ateliers cuisine adultes



Venez cuisiner ensemble un repas, découvrir des techniques, partager des astuces, déguster des petits plats dans une ambiance conviviale.

### Estaminet Café

9 h-14 h  
 Inscription : [centre.social@magny-les-hameaux.fr](mailto:centre.social@magny-les-hameaux.fr)  
 01 30 52 22 00

Du mer. 22 au ven. 24

## ● Défi sport

Pendant trois jours, les activités se succéderont sur un plateau de jeux géants, entre jeux de société et épreuves sportives. Les familles se retrouveront le vendredi soir. (Voir page 17).

**Gymnase Chantal Mauduit**  
 De 10 h à 12 h et de 14 h à 16 h  
**Nocturne le vendredi (soirée famille) 18 h 30 à 21 h**  
 Dès 6 ans



Mer. 22

## ● Atelier créatif



Le centre social propose aux enfants de 8 à 12 ans et à leurs parents ou grands-parents un

atelier pour créer des tableaux en perle grâce à l'Art Pixel.

**Centre social Albert Schweitzer**  
 14 h-16 h  
 01 30 52 22 00  
[centre.social@magny-les-hameaux.fr](mailto:centre.social@magny-les-hameaux.fr)



TOUTES  
 LES DATES SUR  
 L'AGENDA DU  
 SITE INTERNET  
 DE LA VILLE



Sam. 25

## ● Distribution alimentaire



Le Secours populaire de Magny-les-Hameaux organise à son local une

distribution alimentaire mensuelle.

### Local du Secours populaire

9 h-13 h  
 24, rue André Hodebourg  
 (à côté de l'espace Cap Ados)  
[spfmgagny@vivaldi.net](mailto:spfmgagny@vivaldi.net)

Mar. 28 et mer. 29

## ● Initiation tricot et crochet



Débutant ou confirmé, venez apprendre les techniques du tricot et du crochet avec des bénévoles seniors et profiter d'un moment convivial en famille

### Estaminet Café

14 h-16 h  
 Inscription obligatoire :  
[centre.social@magny-les-hameaux.fr](mailto:centre.social@magny-les-hameaux.fr)

## Jacqueline Gestin fête 40 ans de vêtements solidaires

### En 3 chiffres

**N**ée en 1952, Jacqueline Gestin quitte sa région nantaise d'origine pour étudier à Paris. Son objectif : devenir secrétaire de direction bilingue et entrer dans la vie active. Elle commence sa carrière à l'Institut de biologie physico-chimique de Paris, puis occupe des postes dans divers secteurs : scientifique, médical, restauration collective. Après la naissance de ses deux enfants, elle déménage aux Claysous-Bois puis aux Essarts-le-Roi où elle s'investit activement dans le milieu associatif. À Montigny-le-Bretonneux où elle réside longtemps, elle fait le plein de sorties culturelles. En 2019, la jeune retraitée s'installe à Magny-les-Hameaux où elle trouve le tissu associatif dont elle rêve. Au sein de Vesti'Aide la Planète, elle est bénévole, secrétaire puis présidente, succédant en 2024 à Annick Rumberger. Depuis sa création, l'association aide les personnes en difficulté et propose des vêtements à petits prix. Aujourd'hui encore, les bénévoles se retrouvent le mercredi après-midi, avenue d'Aigrefoin, pour récupérer, trier et ranger les habits. « *L'équipe est formidable, motivée et conviviale* », se réjouit Jacqueline. « *La mairie nous loge, nous éclaire et nous chauffe depuis 40 ans* » reconnaît-elle. Après le Covid, l'association a su trouver un second souffle en ouvrant les ventes à tout le monde. « *On voit maintenant davantage de jeunes, des hommes, des familles entières et des personnes qui souhaitent faire un geste pour la planète,* » constate-t-elle. L'esprit de solidarité, lui, n'a pas changé. La gratuité a été maintenue pour les plus démunis, et tous les bénéficiaires sont redistribués aux associations caritatives locales. Quant à la présidente, sa détermination paraît intacte : « *Aider, partager, communiquer, voilà ce qui me plaît. Tant que je me sentirai utile à quelque chose, et utile dans le bon sens, je continuerai.* »

**40**

L'association Vesti'Aide la Planète fête ses 40 ans. Elle a été créée en février 1986 par Jacques Lolloz, maire, et Père Jean-Claude Vasseur, responsable de la paroisse. Une grande fête d'anniversaire est organisée le mardi 14 avril 2026 à L'Estaminet. Voir la rubrique Agenda.

**410**

C'est le nombre de familles qui ont bénéficié en 2025 des ventes de vêtements proposées par l'association.

**20**

De 20 centimes à 3 euros : une chemise, un manteau ou une paire de chaussures ne vous coûteront pas davantage grâce au travail régulier et efficace de la vingtaine de bénévoles de l'association.

# Maisons et balcons fleuris : inscrivez-vous au concours 2026

Les fleurs, on le sait, ont un pouvoir magique : elles embellissent notre quotidien et notre cadre de vie. Pour rendre la ville encore plus attrayante, tous les habitants sont incités à fleurir leurs maisons et leurs balcons via un concours annuel.

**V**ous avez **jusqu'au 8 juin 2026** pour vous inscrire au concours Maisons et balcons fleuris. Il est réservé aux résidents de la commune. Une seule inscription est possible par adresse et par famille. Plusieurs catégories peuvent concourir : **immeubles collectifs, maisons avec jardin, balcons ou terrasses, jardins familiaux, établissements commerciaux, fleurissement des trottoirs**. Ces dernières années, certains critères ont été ajoutés comme le respect de l'environnement et l'attention à la biodiversité afin d'encourager des pratiques de jardinage naturel. Alors, soyez créatifs ! Choisissez avec soin vos plantes (aromatiques, vivaces...) ! Attention, le fleurissement doit être visible de la rue. Le jury passera mi-juin pour noter et apprécier vos balcons, jardinières et jardins. La remise des prix aura lieu courant septembre. Et bonne nouvelle : la Ville récompense tous les participants à ce concours lors d'une cérémonie officielle.



**Rens. : 01 39 44 71 28 ou  
communication@magny-les-hameaux.fr**  
**Pour en savoir plus :**  
**www.magny-les-hameaux.fr**  
**(rubrique Concours Maisons et balcons fleuris)**



## JEMA 2026 : cap sur les métiers d'art



Pour la 20<sup>e</sup> édition des Journées européennes des métiers d'art (JEMA), l'Atelier des Granges ouvre ses portes. Amateurs, novices, familles, étudiants, néophytes : tous peuvent venir découvrir l'artisanat d'art et ses différents métiers. **Rendez-vous sur le site de Port-Royal des Champs du 9 au 12 avril prochain.**

"Cœurs à l'ouvrage" : c'est le thème choisi cette année pour parler des métiers d'art. L'occasion de rencontrer (sur rendez-vous) le potier Jean Guével, et les potières Camille Le Floc'h, Valérie Mignot et Anne-Valérie Péro. Les samedi et dimanche, Sophie Toti, restauratrice d'art, et les menuisiers, ébénistes et sculpteurs des Ateliers de la Chapelle seront à la disposition du public. Venez nombreux !

## Les RDV du musée de Port-Royal des Champs

**Du jeu 9 au dim 12 avril** : Journées européennes des Métiers d'Art avec des ateliers poterie (9-12 avril), des ateliers conception de jeux de bois (11-12 avril), présentation du travail des restaurateurs du musée (11-12 avril), art des jardins et du palissage (11 avril) et visite guidée du musée (12 avril) par M<sup>me</sup> Brunel, conférencière de la Réunion des musées nationaux / Grand Palais.

**Sam 18 avril** : dans le cadre de la Journée internationale des monuments et des sites, la **marche Culture-Nature** du Parc naturel régional de la Haute Vallée de Chevreuse fait étape à Port-Royal. Cette randonnée (du château du Mesnil-Saint-Denis au site de Port-Royal des Champs) propose de marcher sur les pas des lettrés et des savants du XVII<sup>e</sup> siècle et de découvrir les richesses botaniques du vallon monastique.



# Défi sports : suivez les énigmes !

Des épreuves sportives, des énigmes à résoudre et des jeux en salle : **Défi sports, c'est trois jours d'activités sportives dès 6 ans et une soirée pour toute la famille pendant la première semaine des vacances de printemps.**

Le principe est simple et ludique : des épreuves se succèdent sur un plateau de jeu géant type jeu de l'oie, et celui qui parvient à franchir toutes les étapes a gagné. Entre jeu de société et épreuves sportives, le Défi sports, animé par les services de la Ville, aura lieu **du 22 au 24 avril** au gymnase Chantal Mauduit et sur le stade de la plaine de Chevincourt. Il propose aux 6-14 ans de découvrir de nouvelles activités tout en s'amusant : parcours sportifs aventure, structure gonflable géante, Laser Game, etc.

## Le vendredi soir, les enfants invitent les parents

Le vendredi soir et pour bien terminer la semaine, **une formule famille** est organisée au gymnase Chantal Mauduit avec des défis

sportifs et des activités de loisirs à la clé. Une restauration sur place sera proposée. Ce rendez-vous convivial est l'occasion pour les parents de jouer avec leurs enfants, et pour les animateurs du service Enfance et les éducateurs sportifs de rencontrer les familles et de renforcer les liens. Venez nombreux !

## Informations pratiques Gymnase Chantal Mauduit et stade de la plaine de Chevincourt

**De 10 h à 12 h et de 14 h à 16 h**  
**Nocturne le vendredi**  
**De 18 h 30 à 21 h**  
**Gratuit**  
**Dès 6 ans**



## SOP 2026 : l'inclusion par le sport

Tous les élèves de Magny-les-Hameaux, du CP à la 6<sup>e</sup>, participeront à la 10<sup>e</sup> édition de la Semaine Olympique et Paralympique (SOP) organisée par le service des Sports, en lien avec des associations. Cette année, deux gymnases (Chantal Mauduit et Auguste Delaune) accueilleront les classes **du 13 au 17 avril**. Quatre jours pour découvrir des disciplines olympiques et s'initier à des sports paralympiques : volleyball assis, taekwondo, tir à l'arc, basket fauteuil, etc. Les jeunes auront la

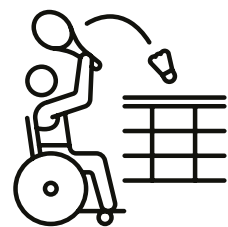
chance de rencontrer deux athlètes : **Christelle Deneuve**, double championne de France Handisport classe 9 en tennis de table ; **Franck Thomazeau**, sélectionné au Championnat de France Handisport de tir à l'arc en salle.

**Les partenaires :** Entente Athlétique SQY, SQY Ping, Vallée de Chevreuse Volley-Ball, AFP France Handicap, USEP 78, Génération 2024, Taekwondo Club et Compagnie d'arc de Magny-les-Hameaux.

La SOP, c'est :

**4** JOURS D'ACTIVITÉS SPORTIVES  
**30** CLASSES

**650** ÉLÈVES  
**26** COLLÉGIENS





16  
fév.

© Laurence Guilbot

## Accueil chaleureux pour les stagiaires de 3<sup>e</sup>

« Pendant une semaine (16-20 février), les services de la mairie ont accueilli 21 stagiaires dans différents services. Pendant deux jours, les collégiens ont rencontré l'ensemble des directions puis, les trois derniers jours, ils ont eu l'opportunité d'être dans le service demandé. Pour ma part, j'ai été au service communication. »

**Texte rédigé par Maelys, collégienne et stagiaire**



© Laurence Guilbot

24  
fév.



© Laurence Guilbot

## Le traditionnel banquet seniors

213 seniors étaient présents au traditionnel banquet, le mardi 24 février au gymnase Chantal Mauduit. L'occasion de célébrer les 90 ans de trois aînés dont on peut honorer et saluer les parcours de vie.



© Laurence Guilbot

21  
fév.

## Tournoi handisport

Le premier Open Handisport organisé par SQY Ping s'est achevé le 21 février dernier au gymnase Auguste Delaune, équipement désormais entièrement accessible aux personnes à mobilité réduite. Ce tournoi qui compte pour la qualification au Championnat de France Handisport a attiré une quarantaine de participants venus de toute la France. Un succès que l'on doit aux organisateurs, aux bénévoles et à toutes celles et tous ceux qui ont contribué à cet événement.



© Claire Robert

28  
fév.

## Carton plein pour le loto

Cette année encore, plus de 350 personnes ont participé au grand loto de Magny-les-Hameaux. Bonne humeur, convivialité, suspens et surprises ont rythmé cette soirée de tirages au sort. Merci aux formidables bénévoles de l'association Magny Fêtes et Animations qui animent ce grand rendez-vous familial.

12  
mars

© Laurence Guilbot



## Lire, écrire et filmer avec le Club Coup de Pouce

Aya, Mayna, Alessandra, Garnett et Mpanarivo sont en CP à l'école André Gide et, cette année, ils ont écrit des textes à partir du livre "Mon pépé" et en ont fait un film. Pour ce projet, ils ont bénéficié du dispositif d'apprentissage à la lecture du Club Coup de Pouce et ont été accompagnés par les animatrices Florence et Marjorie et par l'association Le Cinoche.

19  
mars

© Laurence Guilbot



© Laurence Guilbot



## Commémoration du 19 mars

La cérémonie commémorative du 19 mars 1962 s'est déroulée en présence notamment des élus, des anciens combattants, des représentants de la Gendarmerie des Yvelines, des sapeurs-pompiers et de nombreux enfants venus dans le cadre du Passeport du Civisme.

21 L'ÉVÈNEMENT  
mars



## Installation du nouveau conseil municipal

Samedi 21 mars, le conseil municipal a élu Pierre-Louis Brière maire de Magny-les-Hameaux. Huit adjoints l'épauleront dans la gestion de la Ville : Laetitia MARCHAND, François CAPILLIER, Thérèse MALEM, Hervé BROU, Lamia DURAND, Xavier DELAPORTE, Laetitia MARLIN, Nicolas BRUNET.

© Laurence Guilbot



Suivez-nous sur :



[www.magny-les-hameaux.fr](http://www.magny-les-hameaux.fr)



[MagnyLesHameaux](https://www.facebook.com/MagnyLesHameaux)



[villemagny78](https://www.instagram.com/villemagny78)



[Magny-les-Hameaux](https://www.magny-les-hameaux.fr)



[magny\\_les\\_hameaux](https://www.tiktok.com/@magny_les_hameaux)



[Magny les Hameaux](https://www.magny-les-hameaux.fr)



## La chasse aux mégots



Jeté par terre, un mégot finit souvent dans les égouts, puis dans les réseaux d'assainissement et les rivières. Pour éviter cette pollution et améliorer la propreté dans l'espace public, **la Ville de Magny-les-Hameaux a signé le 15 décembre dernier un contrat avec Alcome.** Agréé par l'État, cet éco-organisme accompagne la Ville à travers diverses actions : état des lieux

et expertise, actions de sensibilisation, mise en place de nouveaux équipements (éteignoirs...), etc. À Magny-les-Hameaux, une carte des zones non-fumeur est à l'étude et un millier de cendriers de poche sont distribués gratuitement dans différents points d'accueil et services de la Ville. Pour rappel, la loi du 15/07/2025 a élargi l'interdiction de fumer à de nouveaux espaces publics extérieurs : abords des écoles, collèges, lycées, médiathèques, équipements sportifs, abribus, etc. Continuons à faire la chasse aux mégots !

**Venez récupérer votre cendrier de poche ! Rendez-vous le samedi 23 mai entre 10 h et 17 h sur le stand de tri des déchets (esplanade Gérard Philipe) à l'occasion de la Fête de la nature.**

## Tremplin des voix : venez encourager le groupe magnycois !



La nouvelle est tombée : **le groupe Vanhille fait partie des finalistes du Tremplin des Voix !** François Neuville, habitant de Magny-les-Hameaux, et Tania Morrio Saez, habitante

de Plaisir et employée à Safran Magny-les-Hameaux, vous attendent nombreux à la Maison de l'Environnement le samedi 11 avril prochain pour la finale. Venez les soutenir !

## Quelles sont les plages horaires autorisées pour tondre son jardin et éviter les nuisances sonores ?

L'usage des tondeuses à gazon est réglementé. À Magny-les-Hameaux, elles sont autorisées du lundi au vendredi de 8 h 30 à 12 h et de 14 h à 19 h, samedi de 9 h à 12 h et de 15 h à 19 h, dimanche et jours fériés de 10 h à 12 h. L'utilisation d'une tondeuse est considérée comme une nuisance sonore et peut faire l'objet d'une amende.

**📍 Pour en savoir plus :**  
[www.magny-les-hameaux.fr/sites/magny-les-hameaux/files/document/2020-09/14-54-pm\\_arrete\\_lutte\\_contre\\_le\\_bruit.pdf](http://www.magny-les-hameaux.fr/sites/magny-les-hameaux/files/document/2020-09/14-54-pm_arrete_lutte_contre_le_bruit.pdf)

## Que faire des déchets de tonte de pelouse et de taille de végétaux ?

Vous pouvez déposer vos végétaux en déchetterie (rue de la Planète Bleue) ou bénéficier, si vous êtes en pavillon ou rez-de-jardin d'immeuble, du porte-à-porte tous les lundis en semaine impaire. Renseignement auprès de l'agglomération (numéro vert : 0 800 078 780 / [www.dechets@sqy.fr](http://www.dechets@sqy.fr)).

Cependant, les déchets végétaux sont-ils vraiment des déchets ? Veillez à privilégier le recyclage de vos déchets végétaux. Par exemple, la tonte de pelouse peut servir de paillage autour de vos arbres et dans vos massifs. Déposée en fine couche, l'herbe coupée se décompose rapidement et nourrit le sol. Votre jardin n'en sera que plus beau ! Vous venez de tailler des arbustes ? Ne les jetez pas ! Vous pouvez en faire des copeaux de bois au pied des arbres ou les ajouter à votre compost. Une bonne façon de l'enrichir avec des matières ligneuses et carbonées.

**📍 Retrouvez les conseils des jardiniers municipaux sur le site de la Ville :**  
<https://magny-les-hameaux.fr/article/que-faire-de-vos-dechets-verts>

### Majorité municipale

UNIS POUR MAGNY

## MERCI POUR VOTRE CONFIANCE

Chères Magnycoises,

Chers Magnycois,

Vous nous avez choisis pour être votre nouvelle équipe majoritaire pour ce mandat. Merci du fond du cœur pour votre confiance. **Elle nous honore, nous engage et nous oblige.**

Quelle fierté pour nous ! Magnycoises et Magnycois de tous horizons, de tous les quartiers de notre ville, de toutes sensibilités, de toutes professions, jeunes actifs ou retraités, **nous allons mettre nos compétences et notre envie d'agir au service de Magny.**

C'est un immense honneur d'être vos élus. Comptez sur nous pour nous investir pleinement, sans réserve, pour vous.

Nous ne serons pas seuls. **Vous serez à nos côtés pour nous aiguiller, nous guider, nous alerter** si nous faisons fausse route ou nous encourager. Nous agirons en proximité avec une méthode simple : tout faire avec vous et pour vous !

Nous ne serons pas seuls. Nous avons la chance de compter **sur les agents de la commune** qui s'investissent chaque jour pour Magny. Nous partageons le même objectif : la réussite de Magny et des Magnycois.

Nous ne serons pas seuls. Nous comptons d'ores et déjà **sur un solide réseau de partenaires** (SQY, département, Région, PNR) prêts à contribuer à nos projets. Il était plus que temps de rétablir un climat de confiance et de travail, c'est chose faite ! Nos projets feront l'objet de **cofinancements**. C'est ainsi que nous pourrons vous proposer des **réalisations structurantes** tout en maîtrisant enfin la taxe foncière.

Vous pouvez compter sur nous, tout au long de ce mandat. Merci encore pour votre confiance !

**MAJORITÉ MUNICIPALE,  
UNIS POUR MAGNY**

### Opposition municipale

ENSEMBLE POUR MAGNY-LES-HAMEAUX

## INSTALLATION DU CONSEIL : ENTRE REMERCIEMENTS ET VÉRITÉS

**Merci aux électrices et électeurs qui nous ont accordé leur confiance.** Dans un contexte difficile, avec une commune divisée en deux après une campagne violente, votre soutien nous engage.

Nous sommes au rendez-vous pour **défendre l'intérêt général** et porter la **voix de tous les habitants**.

**Certains signaux interpellent** dès le conseil d'installation, au-delà du choix du champagne.

La présence empressée et le discours de Valérie Péresse sont révélateurs, et confirment **ce que certains ont tenté de masquer :**

**Une majorité inscrite dans une logique partisane,** dépendante des consignes des Républicains. Réalité très éloignée du sans étiquette et non militant, mis en avant durant la campagne.

**Un copinage politicien** exposé au grand jour, quand **la présidente de la Région promet** de s'occuper « à présent » de la ligne Très Haute Tension... **Allant jusqu'à mentir** en disant « *ne jamais avoir été sollicitée* ».

Alors qu'il y a eu une réunion en juin 2023 avec des représentants de la région, sans résultat, et un énième courrier adressé en octobre 2025 proposant d'échanger : sans réponse (comme pour tous les courriers concernant les problèmes de bus).

**Les habitants méritent la sincérité.**

Nous serons **une opposition exigeante, lucide, engagée, transparente et fidèle à ses valeurs ; vigilante** si les principes sont mis de côté, **constructive** chaque fois que l'intérêt général sera en jeu.

**Notre cap est clair : servir la commune,** sans compromis, sans étiquette cachée, avec sincérité et responsabilité.

**Nous sommes prêts. Avec vous !**

Nos infos : facebook.com/ensemblepournagny –  
Contact : contact@ensemblepournagny.net

**BERTRAND HOUILLON, YOLANDE GROBON,  
NELLY SEVERAC, JEAN TANCEREL, MAGALI  
DOUSSE, ROBERTO DRAPON, TRISTAN JACQUES**



## PRATIQUE

Toutes les infos de votre Ville



### ORDURES MÉNAGÈRES / POUBELLE GRISE :

MARDI pour les pavillons.  
MARDI ET VENDREDI  
pour les collectifs et  
les entreprises.



### EMBALLAGES ET PAPIERS / POUBELLE JAUNE :

LUNDI pour les pavillons  
et les collectifs.



### VERRE / POUBELLE VERTE :

1<sup>er</sup> ou 2<sup>e</sup> LUNDI DU MOIS,  
selon votre secteur.



### ENCOMBRANTS :

Sur RDV via [sqy.fr](http://sqy.fr),  
en porte-à-porte,  
pour les pavillons.  
1<sup>er</sup> JEUDI DU MOIS, pour  
les collectifs. **Ne sortez  
vos encombrants  
que la veille au soir.**



### DÉCHETS VERTS :

LUNDI en semaine IMPAIRE.



0 800 078 780

[sqy.fr/dechets](http://sqy.fr/dechets)

Téléchargez l'appli

SQY TRI pour recevoir

la notification de rappel.

### BUS PMI

Lundi 20 avril, de 10 h à  
16 h, au pied du Centre  
social Albert Schweitzer.

### CENTRE SOCIAL ALBERT SCHWEITZER

Lundi : fermé le matin  
13 h 45 – 19 h

Mardi : 9 h – 12 h 15 /  
13 h 45 – 17 h 30

Mercredi : 9 h – 12 h 15 /  
13 h 45 – 17 h 30

Judi : 9 h – 12 h 15 /  
13 h 45 – 17 h 30

Vendredi : 9 h – 12 h 15 /  
13 h 45 – 17 h

► 01 30 52 22 00

### MÉDIATHÈQUE JACQUES BREL

Mercredi : 9 h 30 – 12 h 30 /  
14 h – 18 h

Judi : 14 h – 18 h

Samedi : 9 h 30 – 12 h 30 /  
14 h – 18 h

[e-mediatheque.sqy.fr](http://e-mediatheque.sqy.fr)

### MENUS DE LA CANTINE



Les menus de la  
restauration scolaire  
sont consultables  
sur le site internet  
de la ville.

### LA MAIRIE VOUS ACCUEILLE

1, place Pierre Bérégovoy

Lundi, mardi, jeudi :

8 h 45 – 12 h 30 / 13 h 30 – 18 h

Mercredi : 13 h 30 – 19 h

Vendredi : 8 h 45 – 12 h 30 /  
13 h 30 – 16 h 30

► 01 39 44 71 71

► [hoteldeville@](http://hoteldeville@)

[magny-les-hameaux.fr](http://magny-les-hameaux.fr)

[www.magny-les-hameaux.fr](http://www.magny-les-hameaux.fr)

### UNE URGENCE ?

► **CCAS : uniquement sur RDV  
ou par tél.** 01 39 44 71 18

► **Gendarmerie : 17**

1, rue Marc-Antoine  
Charpentier - 01 30 52 07 94

► **Médecins de garde /  
SAMU : 15**

► **Pharmacie de garde : 17 -  
monpharmacien-idf.fr**

► **Police municipale**

Rue Vincent Van Gogh -  
01 30 52 17 17

► **Pompiers : 18**



## LE CARNET

### BIENVENUE À...

Matthew RENOULEAU, né le 4 juillet 2022 a le plaisir  
d'annoncer la naissance de son petit frère **Andrew  
RENOULEAU**, le 28 décembre 2025 – **Firdawse  
BERROUDJA**, le 9 février 2026 – **Hiba GHAZOUANE**,  
le 15 février 2026 – **Louie SCHUCK**, le 18 février.

### EN SOUVENIR DE...

Anna PERRAULT née GILLES, le 10 février 2026 –

Claude JACOB, le 13 février 2026 –

Maria MAMBERTI née VAZ ESTEBAN, le 1<sup>er</sup> mars 2026 –

Bernard GUILLAUTON, le 4 mars 2026.

Le *Magny mag'* publie uniquement les noms de celles et ceux qui ont donné leur accord à la publication au moment de l'enregistrement à l'état civil.



## Maintenance quotidienne des bâtiments recevant du public

La Ville doit veiller toute l'année à la sécurité des établissements recevant du public (ERP) et maintenir leur conformité, notamment en matière d'incendie, d'installations électriques et de gaz. Elle applique les préconisations du SDIS et des prestataires concernés. En février et mars derniers, les agents des services techniques sont passés dans les écoles et les gymnases pour vérifier le bon fonctionnement des extincteurs, des dispositifs de secours et des installations d'électricité et de gaz.



## 100 à 150 demandes mensuelles

Depuis mai 2025, une plateforme a été mise en place pour les demandes de travaux adressées au Centre technique. Ces demandes vont du remplacement d'une ampoule en mairie à la réparation d'une fuite d'eau dans un gymnase, en passant par la rénovation d'une peinture dans une école. Chaque mois, ce sont entre 100 et 150 demandes de travaux qui sont traitées par les agents municipaux.

## Pose de nichoirs



Dans le cadre de l'atlas de la biodiversité communale et en partenariat avec le Parc naturel régional de la Haute Vallée de Chevreuse, les agents des services techniques municipaux ont installé mi-mars plusieurs nichoirs dans la ville : 7 nichoirs à hirondelle à l'école Rosa Bonheur, 1 nichoir à faucon crécerelle (fabriqué à partir d'une ancienne ruche) sur la façade de l'ancienne sacristie de l'église Saint-Germain à Magny-Village.



## Chenilles urticantes

Pas moins de 40 pièges à chenilles processionnaires sont installés dans les quartiers de Magny-les-Hameaux. Ils sont nettoyés deux ou trois fois par an et renouvelés si besoin. Une vigilance particulière est de mise au printemps, période où les chenilles sortent des cocons et descendent "en procession" depuis les pins. Leurs poils sont urticants et allergènes et peuvent provoquer chez les enfants, les adultes et les animaux domestiques des irritations cutanées, des conjonctivites, une inflammation des muqueuses ou encore une irritation des voies respiratoires.



MAGNY-LES-HAMEAUX

4 AU 30 MAI 2026

# fête de la PRENDRE DE LA GRAINE nature

Retrouvez le programme  
à Magny-les-Hameaux



création www.agame-graphi.com

Suivez-nous sur :



[www.magny-les-hameaux.fr](http://www.magny-les-hameaux.fr)



[MagnylesHameaux](https://www.facebook.com/MagnylesHameaux)



[villemagny78](https://www.instagram.com/villemagny78)



[Magny-les-Hameaux](https://twitter.com/Magny-les-Hameaux)



[magny\\_les\\_hameaux](https://www.tiktok.com/@magny_les_hameaux)



[Magny les Hameaux](https://www.magny-les-hameaux.fr)