

Harry Plummer
le magicien
de l'ASM

**Le Festival
du court métrage**

n° 367
Janv. - Fév. -
Mars 2026

DEMAIN CLERMONT

le magazine de
votre ville

**Lutte contre
les addictions**

**Ici, c'est
Montferrand**

www.clermont-ferrand.fr



À VOTRE TOUR !

VILLE DE
CLERMONT
FERRAND



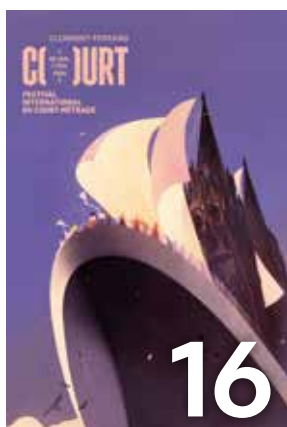
8



14



10



16



26

n° 367
janvier-mars 2026

3 RETOUR EN IMAGES

6 À NE PAS MANQUER

8 L'INVITÉ DE LA RÉDACTION

- Harry Plummer, le magicien de l'ASM

10 GRAND ANGLE

- Tout comprendre aux élections municipales

14 MOBILITÉ

- InspiRe, nouveau réseau de transports en commun

16 ÉVÉNEMENT

- Festival international du court métrage

18 SANTÉ ACTION SOCIALE

- Le CSAPA mobilisé contre les addictions
- Gaming Day
- Les jardins partagés

22 VIE DES QUARTIERS

- Réouverture du cinéma Le Rio
- L'épicerie Wassana à Croix-de-Neyrat

24 DÉMOCRATIE PARTICIPATIVE

- Nouveaux petits élus et nouveaux équipements

25 CADRE DE VIE

- Sarah, aquarelliste, graphiste, et Talent Clermontois

26 UN LIEU, UNE HISTOIRE

- Le quartier de Montferrand

28 CULTURE

- Les expos du moment
- Vidéoformes
- Festival musiques démesurées
- Ciné et festivals

31 SPORT

- Le cyclisme artistique

32 PORTRAIT

- Valentin Beaufiles, danseur et chorégraphe

33 ÇA INNOVE

- Du sport pour les femmes de quartier



villedclermontferrand



@ClermontFd



@villedclermontfd

Pour préserver l'environnement, ce magazine est imprimé sur un papier norme FSC. Les papiers labellisés FSC sont issus de fibres émanant de forêts gérées durablement. Édité par la Ville de Clermont-Ferrand - 10, rue Philippe-Marcombes, 63003 Clermont-Ferrand Cedex 1 - Tél. 04 73 42 63 63 • **Directeur de la publication** : Olivier Bianchi. **Conception, création et mise en pages** : Agence Scoop communication - 15888-MEP • **Coordination générale** : Nicolas Ruiz, Christel Valeille • **Secrétariat de rédaction** : Nicolas Ruiz • **Rédaction** : Sylvia Aubert, Manon Bouyeron, Olivier Dessard, Dominique Goubault, Anthony Miscloscia, Typhanie Montmaneix, Pauline Morel, Noémie Rodriguez, Nicolas Ruiz, Frédéric Sauvadet. • **Photographies** : Rémi Boissau, Sandrine Chapuis, Romain Harel • **Illustrations** : Romain Ferreira, Michel Morata • **Support technique** : Alexandre Barbalat, Célia Couleaud, Zoé Dubois, Christine Mezzarobba • **Secrétariat** : Anne-Sophie Benard • **Impression** : Maury imprimeur • **Distribution** : La Poste - Christophe Chevalier (dépôts Ville), Direction des Sports et de la logistique (dépôts sites). • **Tirage** : 107 500 exemplaires. ISSN0998-0768. • **Dépôt légal** : 1^{er} trimestre 2026.



INFORMATION

Dans le strict respect de l'article L.52-1 du Code électoral, qui encadre la communication des collectivités avant les élections municipales de mars 2026, le Maire a choisi de ne pas publier d'éditorial durant cette période. Cette décision garantit l'impartialité et l'égalité de traitement entre toutes les sensibilités.



Tous à bord !

Le samedi 20 décembre, le nouveau réseau de transport en commun de la T2C a été lancé avec des animations sur l'ensemble des lignes. Un réseau entièrement repensé, de nouveaux tracés, de nouvelles lignes de bus et un même mot d'ordre : tous à bord !



Conseil municipal des enfants

Le nouveau Conseil municipal des enfants, composé de 68 élus, a été installé en mairie, le samedi 10 janvier.



Festivités

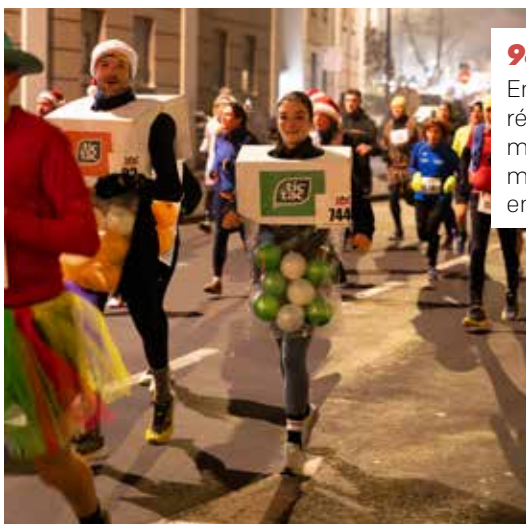
Comme de tradition, les fêtes de Noël ont illuminé la ville pendant tout le mois de décembre !



La danse des photos

Visite atypique de l'exposition Willy Ronis dans le cadre somptueux de l'Hôtel Fontfreyde. Une autre manière de voir et d'apprécier l'art de la photo !

VU SUR LE WEB



982 140 VUES !

En comptabilisant l'ensemble des réseaux sociaux de la Ville de Clermont, les fêtes de Noël ont frôlé le million de vues cette année ! Merci encore pour votre fidélité !

#CLERMONTFD

Retrouvez toute l'actu de Clermont-Ferrand sur clermont-ferrand.fr et sur les réseaux sociaux :

 [villedeclermontferrand](https://www.facebook.com/villedeclermontferrand)

 [@ClermontFd](https://twitter.com/ClermontFd)

 [@villedeclermontfd](https://www.instagram.com/villedeclermontfd)



EN BREF

- Les prochaines séances du conseil municipal se tiendront le **jeudi 5 février** à 8 h 45 et le **vendredi 27 mars**, dans la salle du conseil de l'Hôtel de Ville. Ouvertes au public, ces séances pourront être visionnées en direct sur YouTube et sur www.clermont-ferrand.fr.
- Le 11^e festival **Littérature au Centre** aura lieu du 24 au 29 mars sur le thème littérature et faits divers.
- Du 3 avril au 30 mai à la salle Gilbert-Gaillard, la Cité de l'architecture et du patrimoine de Paris consacrera une exposition à **Georges-Henri Pingusson**.

CULTURE

Du nouveau à mille formes

Le début de l'année, c'est toujours le bon moment pour aller découvrir avec les enfants la nouvelle programmation de mille formes. La belle occasion pour explorer et créer dans un univers spécialement dédié aux artistes en herbe de 0 à 6 ans. Une fois encore, la programmation conçue avec des artistes contemporains est propice à l'éveil créatif des tout-petits. Des installations, des ateliers, des expositions, pour les enfants et les adultes qui les accompagnent, c'est la nouvelle programmation de mille formes à découvrir jusqu'au 15 mars.



PHOTOGRAPHIE

Lisières : un site et un livre

Le Clermontois Lucas Falchero lance un site internet (lisiieres-clermont-ferrand.fr) qui propose une vision photographique originale de la périphérie de Clermont et permet à chacun d'ajouter, s'il le souhaite, ses propres clichés. Les quelque 261 photographies du site, accompagnées chacune d'un petit poème, font l'objet d'un livre, édité par Le Monticule, et sorti récemment en librairie.

SPORT

Clermont Student Cup 2026

La prochaine édition de la Clermont Student Cup aura lieu le jeudi 26 mars. Plusieurs centaines d'étudiants sont attendus au parc urbain et sportif Philippe-Marcombes pour ce rendez-vous orchestré par l'Université Clermont Auvergne et la Ville de Clermont-Ferrand dans le cadre de Clermont fête ses étudiants. Au programme, bien entendu beaucoup de sport avec une multitude de disciplines différentes et des animations pour une journée toujours haute en couleur et en bonne humeur.



ATHLÉTISME

Les « France » au Pellez

Amateurs d'athlétisme, à vos agendas. Le stadium Jean-Pellez, toujours autant plébiscité par les athlètes de l'Hexagone et d'ailleurs, sera de nouveau le centre de l'athlétisme tricolore avec l'organisation, pour la 11^e fois, des Championnats de France en salle. Le calendrier hivernal passera donc par la métropole clermontoise le samedi 28 février et le dimanche 1^{er} mars. Sportivement vôtre !



ALL STAR PERCHE

Prendre de la hauteur

Venez découvrir la 11^e édition du All Star perche le 22 février prochain à la Maison des sports. Spectacle garanti avec le meeting international organisé par Renaud Lavillenie et SCC avec le soutien de la Ville de Clermont-Ferrand. Depuis sa création en 2016, la cote de popularité de l'événement, référence mondiale au calendrier, ne cesse de grimper. Le All Star perche, c'est un rendez-vous hors normes avec ce qui se fait de mieux sur le circuit. L'élite mondiale sera en effet réunie autour du champion olympique en titre et recordman du monde avec 6,30 m, Armand Duplantis. Lors de l'édition de 2025, le géant suédois avait franchi une barre record à 6,27 m. Nul doute qu'il sera à la hauteur de sa réputation.



CODE DE LA ROUTE

Feu vert pour réussir

Mettre toutes les chances de son côté pour réussir le code de la route, c'est ce que propose la Mission Jeunesse Sud en organisant des séances de révisions les mercredis soir dans les locaux des Maisons Marie-Marvingt et Joseph-Ki-Zerbo. Des sessions animées en alternance par Walid à la Fontaine-du-Bac et Jérôme à Saint-Jacques ou un moniteur d'auto-école. Pour plus d'informations, prendre contact avec Jérôme (07 63 88 73 90) ou Walid (07 65 16 43 84).

CULTURE

Quand poésie rime avec cinéma

En plus des nombreuses séances de lectures, cette 39^e édition de la Semaine de la poésie, du 14 au 20 mars, est marquée par des projections mêlant cinéma et poésie aux Ambiances, au Capitole, au Rio et à Georges-Conchon. Une impulsion qui fait écho à la présence d'Emmanuelle



Pireyre, marraine du festival, qui fait régulièrement des lectures performées de ses textes en vidéos ou en chansons. Rappelons également que l'une des principales missions de l'association est de faire vivre la poésie par le biais de rencontres dans les écoles, de la maternelle à l'université.

En savoir plus :
lasemainedelapoesie.fr

VIE ÉTUDIANTE

L'engagement récompensé

Le 18 décembre dernier, comme chaque année, la Ville de Clermont-Ferrand, l'Université Clermont Auvergne et le Crous ont remis le Prix de l'engagement étudiant dans les salons de l'Hôtel de Ville. Une soirée pour mettre à l'honneur les initiatives des étudiants et des associations étudiantes en valorisant les actions et projets qui contribuent au dynamisme, à l'innovation et à la vie citoyenne sur le territoire clermontois. Ce Prix s'articule autour de plusieurs catégories (Étudiant engagé/Vie étudiante/Entraide, paix, justice/Environnement/Innovation sociale/Culture/Territoires/Coup de cœur).



CHATS LIBRES

Un statut pour les félins clermontois

À Clermont-Ferrand, des chats vivant librement dans l'espace public ont un statut. On les appelle les chats libres, et ce statut, ils l'obtiennent à certaines conditions : une fois capturés, ils sont identifiés et pucés. Ils sont stérilisés et ils doivent être parrainés par des habitants volontaires comme « bénévoles nourrisseurs ». Ainsi, chaque chat peut être relâché et vivre sa vie de chat libre. Contact standard de la Mairie : 04 73 42 63 63.

HARRY PLUMMER

« FIER DE PORTER LE MAILLOT DE L'ASM »

Arrivé de Nouvelle-Zélande pour rejoindre l'ASM Clermont Auvergne, Harry Plummer, 27 ans, s'est rapidement imposé comme l'un des fers de lance du XV jaune et bleu. Demi d'ouverture polyvalent, récompensé récemment du titre de meilleure recrue du Top 14, il revient sur son adaptation au sein du club, sur l'exigence du championnat, sur la passion des supporters clermontois, ou sur sa vie en Auvergne. Précis dans ses réponses comme face aux poteaux, l'international néo-zélandais se confie.

QUELLE A ÉTÉ VOTRE PREMIÈRE IMPRESSION DE CLERMONT ET DU CLUB ?

H.P. / Je suis arrivé à Clermont en novembre avec mes parents, pour découvrir la ville et officialiser mon contrat. Aurélien Rougerie nous a fait visiter les meilleurs endroits de Clermont pendant deux jours, et dès le premier instant, je me suis senti comme chez moi, surtout au sein du club. L'accueil chaleureux que mes parents et moi avons reçu a été exceptionnel. La famille a toujours une place importante dans ma vie, et cette attention m'a touché. Après, être installé seul à Clermont, c'est différent. Il y a beaucoup de changements, il faut sortir de sa zone de confort... Ce qui me manque le plus, c'est ma famille et ma compagne. J'ai toujours vécu à Auckland, où j'avais la chance de les voir facilement. La distance est un vrai défi. Mais les autres joueurs internationaux et leurs familles m'ont énormément aidé à m'intégrer, et leur soutien m'a permis de retrouver un peu de chaleur familiale.

VOUS POUVEZ ÉVOLUER À DEUX POSTES : DEMI D'OUVERTURE (N° 10) ET CENTRE. OÙ VA VOTRE PRÉFÉRENCE ?

Je préfère clairement le poste de numéro 10, que j'occupe actuellement. Mais jouer au centre m'a permis d'avoir une vision plus large du jeu. Quand je suis au centre, je comprends mieux ce que mon ouvrier attend de moi,

et en tant qu'ouvrier, je sais ce que mon centre veut faire. Tant que j'ai un numéro de 1 à 15 dans le dos, je suis heureux de jouer pour l'équipe. Mais j'ai commencé ma carrière en 10, et c'est à ce poste que je souhaite la finir.

QUEL REGARD PORTEZ-VOUS SUR LE TOP 14 ?

Le Top 14 est une compétition extrêmement exigeante, comme je l'imaginais, mais de l'intérieur, c'est encore plus intense. La saison est longue, chaque semaine compte, et l'une des grandes différences pour moi, c'est le rythme domicile-extérieur : on joue rarement deux matchs à domicile d'affilée. Trouver une dynamique de victoires est donc compliqué, car s'imposer à l'extérieur reste toujours un vrai défi, quel que soit l'adversaire. Cette exigence permanente a un impact à la fois mental et physique. Le moindre passage à vide se paye immédiatement au classement. C'est aussi ce qui rend les victoires si fortes : chaque succès se mérite. Il n'y a pas de match facile en Top 14.

COMMENT VIVEZ-VOUS LA PASSION DES SUPPORTERS CLERMONTOIS ?

Je n'ai jamais rien connu de comparable au stade Marcel-Michelin et à ses supporters. En Nouvelle-Zélande, le rugby est très populaire, mais l'ambiance est beaucoup plus calme. À Clermont, dès le début du

match, tout le monde est en jaune, il y a des fumigènes, des drapeaux, et le bruit ne retombe jamais ! Et après le match, qu'on gagne ou qu'on perde, les supporters restent et nous applaudissent. J'ai vu des fans de tous âges, du bébé d'un an aux personnes de 85 ans. Cela montre que l'ASM est un club avec des supporters fidèles et passionnés : je suis extrêmement fier de porter le maillot de l'ASM.

VOUS ÊTES AUSSI JOUEUR DE GOLF. QU'EST-CE QUE VOUS APPORTE CETTE PRATIQUE ? ET AVEZ-VOUS D'AUTRES HOBBIES ?

Le golf m'a appris à rester concentré et calme sous pression. Pendant quelques heures, je ne pense qu'à mettre la balle dans le trou, et ça m'aide à mieux gérer le stress sur le terrain. J'apprécie aussi le côté social : au Golf des Volcans, je peux oublier le rugby, partager de bons moments, et rigoler autour de quelques mauvais coups. Le golf fait désormais partie de moi, autant sur le terrain qu'en dehors. Sinon, je suis tombé amoureux du café. J'ai acheté une machine à café Rocket et mon coéquipier Pierre Fouyssac m'a initié au latte art : j'adore tester de nouvelles adresses à Clermont. J'aime aussi aller place de Jaude et place de la Victoire. Quand je ne suis ni dans un café, ni sur un parcours de golf, je profite de mon logement pour me reposer et récupérer avant les matchs.

A portrait of Harry Plummer, a man with dark hair and a beard, smiling. He is wearing a white t-shirt with a black and white graphic of a man's face. The background is a blurred view of a large stadium with blue seating and a green field.

HARRY PLUMMER

Bio express

1998 : naissance, le 19 juin, à Auckland (Nouvelle-Zélande)

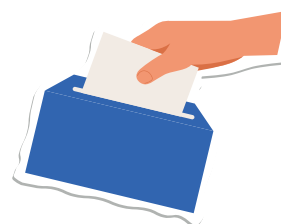
2017 : débute le rugby avec l'équipe senior d'Auckland.

2024 : vainqueur de son premier Super-Rugby avec les Blues (il regagnera ce prestigieux trophée trois ans plus tard).

2025 : dispute, le 7 septembre, son premier match du Top 14 avec le maillot de l'ASM Clermont Auvergne.



LE MAIRE, LE CHEF D'ORCHESTRE DU QUOTIDIEN COMMUNAL



Les dimanches 15 et 22 mars, les Clermontoises et les Clermontois, comme tous les citoyens français majeurs ainsi que les ressortissants européens, ont une nouvelle fois rendez-vous avec la démocratie à l'occasion des élections municipales. Une élection toujours très attendue : le maire reste l'élu préféré des Français, et l'action d'une municipalité est, par définition, toujours très impliquée dans le quotidien de ses habitants.

En mars auront lieu les municipales. Le maire est à la fois le pouvoir exécutif de la commune et un représentant de l'État. Il a de fait différents pouvoirs : il prépare et exécute le budget, il délivre les autorisations d'urbanisme comme les permis de construire, il passe les marchés publics et recrute le personnel communal. Il a également un pouvoir de police administrative (réglementation de la circulation et du stationnement, prise des arrêtés municipaux). En tant que représentant de l'État, il exécute les lois, il a en charge la gestion des registres d'état civil, et exerce des fonctions d'officier de police judiciaire.

Avec l'accord du conseil municipal

Les prérogatives du conseil municipal sont également multiples. C'est lui qui élit le maire, dont il contrôle l'action, et les adjoints à l'issue du scrutin populaire. Il vote le budget et les impôts locaux, il gère le patrimoine communal, élabore les projets d'aménagement de la cité, ou encore approuve les subventions et partenariats divers. Le maire et le conseil municipal travaillent donc de concert. Le maire exécute les décisions du conseil et met en œuvre ses délibérations. Il peut proposer mais il doit toujours avoir l'accord du conseil municipal pour tout engagement important pour la ville.

LES AGENTS MUNICIPAUX EN PREMIÈRE LIGNE

Prendre une enveloppe et différents bulletins, entrer dans l'isoloir, faire son choix, glisser l'enveloppe dans l'urne, entendre le célèbre « a voté », signer le registre d'émargements. Le jour J, c'est l'heure de l'acte citoyen pour tout électeur et toute électrice. Le mode d'emploi est toujours le même et prend rarement, sauf en cas de pic d'affluence, plus de 5 minutes. Et pourtant, une élection qui se déroule sur le territoire de la commune, qu'elle soit nationale, européenne ou locale, demande toute une organisation avec au cœur du dispositif, des dizaines d'agents municipaux, de différents services, sur le terrain avant, pendant et après le jour du suffrage.

De longs préparatifs

Alors, à la Direction des Affaires Générales et Institutionnelles, cela fait déjà près de neuf mois que les élections municipales ont débuté pour les 7 agents du service Élections et Recensement. Car en amont, la liste

des choses à faire est aussi longue qu'une liste de courses en famille ; il faut notamment vérifier les sites de vote (écoles, gymnases, mairie, salles communales...), noter les éventuels problèmes de logistique, vérifier la liste des emplacements d'affichage électoral. Il s'agit également de mettre à jour la liste électorale, de l'arrêter, d'organiser et d'assurer le secrétariat de la commission de contrôle des listes électorales, ou encore de préparer l'ensemble du matériel nécessaire au déroulement du scrutin dans les bureaux de vote. Autre étape importante, justement, le recrutement des membres officiels des 69 bureaux de vote : vous pouvez d'ailleurs participer à la tenue des bureaux en devenant assesseur.

Faire fonctionner 69 bureaux de vote

À Clermont-Ferrand, en effet, pour les 69 bureaux ouverts, 138 secrétaires et 52 agents d'accueil sont néces-



S'INSCRIRE SUR LES LISTES ÉLECTORALES

Pour voter aux prochaines élections municipales, vous devez être inscrit sur les listes électorales avant le 6 février. Pour ça, préparez un justificatif d'identité et un justificatif de votre lien avec la commune de moins de trois mois et connectez-vous au portail citoyen ICI dans la rubrique *État civil-citoyenneté*. Les jeunes de 18 ans sont inscrits automatiquement. Pour les changements de situation (déménagement, naturalisation) après le 6 février, la date limite est reportée au 5 mars.

Renseignez-vous sur clermont-ferrand.fr.



Journal *La Montagne* au lendemain du premier vote des femmes, à Clermont-Ferrand, en 1945.

DROIT DE VOTE DES FEMMES

Les municipales pour une première

C'est le 21 avril 1944 suite à une ordonnance prise par le gouvernement provisoire à Alger que les Françaises ont obtenu le droit de vote. Auparavant, entre 1920 et 1930, les députés avaient voté à six reprises dans ce sens mais le Sénat bloqua autant de fois le texte. Il faudra finalement attendre le 29 avril 1945 pour que les femmes, à l'occasion des élections municipales, puissent glisser leur bulletin de vote dans l'urne. C'est ensuite en 1962 qu'elles pourront participer à une élection au suffrage universel direct à l'occasion des présidentielles.

saires en plus des 138 présidents et vice-présidents et des 138 (au minimum) assesseurs. Le soir du scrutin, une fois le dépouillement effectué dans les 69 sites, les résultats sont envoyés au bureau centralisateur présidé par le maire. Là, 7 ou 8 équipes de contrôle sont chargées de vérifier les 69 procès-verbaux. Les résultats finaux des opérations de vote sont ensuite gérés par une équipe informatique qui les transmet de façon sécurisée à la préfecture.



LE MAIRE, L'ÉLU PRÉFÉRÉ DES FRANÇAIS*

Alors que 39 % des Français ne connaissent pas leur président de région, 45 % leur président de département, 40 % leur député et 56 % leur sénateur, ils ne sont que 10 % à ne pas pouvoir nommer leur maire. Dans le même temps et suivant toute logique, ce dernier dispose en moyenne de 60 % d'opinions favorables contre 36 % pour un député, et 26 % pour un sénateur. Au plus près du terrain et de la population, l'édile de la commune reste l'élu préféré des Français.

* sondage Odoxa réalisé avec Mascaret pour Public Sénat (juin 2025)



POUR VOTER, JE M'INSCRIS

C'est une lapalissade, mais pour pouvoir faire son devoir de citoyen les **15 et 22 mars** prochains, il faut être inscrit sur les listes électorales. Et il suffit de quelques clics pour obtenir le sésame. Si vous avez plus de 18 ans, que vous êtes français ou ressortissant de l'Union européenne et que vous jouissez de vos

droits civils et politiques, rendez-vous sur le site **ici.clermont-ferrand.fr**.

SI JE SUIS ABSENT

Si vous êtes absent à l'un des deux tours voire aux deux, vous pouvez opter pour le vote par procuration. La demande s'effectue en ligne sur le même site, il suffit ensuite de valider cette procuration en allant au commissariat ou à la gendarmerie.

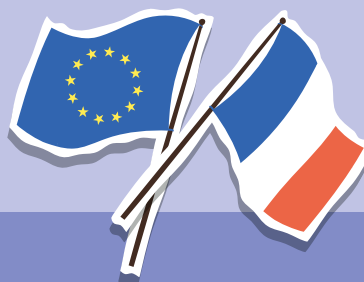
69



Comme le nombre de bureaux de vote déployés sur le territoire de Clermont-Ferrand.

1 101

En moyenne, le nombre d'électeurs par bureau de vote.



9

Le nombre de mois nécessaires aux agents municipaux pour préparer une élection.



76 000

Comme le nombre d'électeurs inscrits sur les listes électorales à Clermont-Ferrand.



272*

Le nombre de panneaux électoraux pour les affiches de campagne des candidats.

* ce chiffre peut évoluer au gré du nombre de listes.

Le nombre d'agents composant l'équipe du Service Élections et Recensement, auquel sont ajoutées deux personnes en renforts contractuels en période électorale.

7



INSPIRE

RÉSEAU DE TRANSPORTS URBAINS : UN NOUVEAU VISAGE



Trois axes majeurs (A, B, C), fin du modèle « en étoile » pour un maillage plus complet de la métropole avec 3 grands types de lignes, et une offre kilométrique augmentée de 20 %. Le nouveau réseau de transports publics est en place depuis un mois, les agents de la T2C sont à pied d'œuvre pour ce lancement et procéder aux ajustements progressifs nécessaires au déploiement de ce projet majeur.

nspiRe est en service. Avec, en guise de locomotives, le tramway bien sûr mais également le très attendu tram-bus déployé progressivement sur les lignes B et C. Un nouveau réseau plus clair, plus connecté, plus efficace. Ce sont donc 20 % d'offre kilométrique en plus qui sont proposés dont la moitié est constituée par les deux nouvelles lignes et l'autre moitié par les aménagements effectués sur l'ensemble du réseau. Les lignes sont réparties en quatre types : fortes (F), essentielles (E), structurantes (S), et de proximité (P). La structure en rocade d'Inspire

permet de relier directement entre elles les communes, sans passage obligatoire par le centre de Clermont. Au total, ce sont 32 lignes qui constituent le maillage du nouveau réseau via une intermodalité renforcée avec les gares, l'aéroport, les 57 stations C.vélo et les 29 parkings-relais. Ce nouveau réseau doit permettre de doubler d'ici 3 ans le nombre de voyageurs, qui sont 130 000 actuellement quotidiennement, dont 50 000 sur les deux nouvelles lignes B et C.

Des services complémentaires

Avec la mise en route du nouveau réseau, de nouveaux services sont pro-

posés pour répondre aux besoins de mobilité. Des services à la demande et sur mesure comme le Transport sur Réservation (TSR) qui est désormais disponible toute la semaine, en soirée, et le dimanche, et qui permet de relier les communes les moins bien desservies. Un dispositif qui intègre une offre dédiée aux personnes à mobilité réduite. Quant à la ligne de nuit Ben, elle circule toujours les jeudis, vendredis et samedis soirs, entre le centre-ville et le campus universitaire des Cézeaux. Enfin, la descente à la demande est maintenue à partir de 22 h.

Recharge éclair

Vous avez sans doute eu l'occasion de l'observer, le tram-bus, qui est électrique, se recharge soit au dépôt pour un plein complet d'énergie, soit sur son parcours à l'aide d'un bras robotisé qui se connecte aux potences installées dans certaines stations. Un système ultra-rapide qui permet une recharge complète au terminus en 5 minutes et une partielle en station en 10 à 90 secondes.

LE CHIFFRE : 29

Le nombre total de parkings-relais en service depuis le début de cette année 2026, soit 3 300 places disponibles pour allier voiture et mobilités douces. Point important, les parkings-relais sont gratuits pour les usagers des transports en commun.

En quelques clics

Le site internet de la T2C (www.t2c.fr) et une nouvelle application mobile (Clermoov) permettent de consulter les horaires en temps réel, les alertes trafic et la recherche multimodale d'itinéraires.

L'INFO EN PLUS

92 % des emplois de la métropole sont desservis par un arrêt du nouveau réseau.

Nouveau réseau, nouvelle identité visuelle

Les utilisateurs réguliers l'ont très vite remarqué avec l'arrivée du nouveau réseau. Hormis les 3 axes majeurs – A (la ligne du tramway), B et C (celles du tram-bus) – l'ensemble des lignes a changé de nom. Désormais, chaque chiffre est précédé d'une lettre. E pour Essentielles, S pour Structurantes et P pour Proximité.



**DU 30 JANVIER AU 7 FÉVRIER DANS TOUTES
LES SALLES DE CLERMONT-FERRAND**

VOYAGES EN COURTS



Le Festival international du court métrage est le plus grand rendez-vous du genre dans le monde. Il est aussi l'événement culturel clermontois qui remporte le plus vif succès populaire, rassemblant un public très large de toute la France allant du cinéphile le plus averti au simple curieux. Pour sa 48^e édition, outre les films en compétition qui rythment les journées des festivaliers et animent leurs discussions, deux panoramas dépayés apporteront une belle respiration au festival : un focus sur le cinéma de l'Asie du Sud-Est, témoin d'un monde en pleine mutation, et une rétrospective sur le thème des vacances.

En savoir plus : lecourt-clermont.org



Auntie Hair Spray, une animation expérimentale venue de Singapour.

FOCUS ASIE DU SUD-EST

1993. *L'Odeur de la papaye verte*, Caméra d'or au Festival de Cannes, révèle un cinéaste franco-vietnamien au talent hors du commun : Trân Anh Hùng*, pionnier d'un cinéma d'Asie du Sud-Est alors très méconnu. Mais au cours de la dernière décennie, à l'instar du cinéma coréen, ce qui n'était encore qu'un épiphénomène a pris une nouvelle ampleur avec une nouvelle génération de cinéastes suscitant l'éloge de la critique. Transformant la caméra en véritable outil de réflexion, elle capture le cœur battant de sociétés en transformation : la tension entre tradition et modernité, la quête d'identité, les révolutions silencieuses du quotidien.

* Trân Anh Hùng, invité prestigieux du festival 2026, sera présent comme membre du jury de la compétition internationale et pour une master class.

LE RENDEZ-VOUS DES RÉALISATEURS

Tous les réalisateurs de courts métrages de la planète connaissent le festival de Clermont. Ils sont plus de 8 800 à envoyer leur film pour tenter de figurer dans l'une des quatre compétitions. Si

l'espoir de remporter un trophée Vercingétorix est mince, ils ont la certitude que, ici et nulle part ailleurs, ils noueront des contacts uniques avec le public et avec les très nombreux professionnels présents* sur le seul Marché du film court au monde.

* Plus de 4 000 en 2025



© Karolis Straumniekas

DEMANDEZ LES PROGRAMMES !

Trigger Warning pour les films inclassables, *Bloody Night*, pour les amateurs d'hémoglobine avec un programme consacré aux réalisateurs d'Asie du Sud-Est, *Collections*, qui fait aussi écho à ce panorama en célébrant les 30 ans du Thai Short Film and Video Festival, *Court d'histoire* consacré au cinéma de la révolution palestinienne. On pourrait encore citer les fameuses séances pour les enfants et la famille (gratuit et sur réservation), les clips de *Décibels*, *L'école de cinéma* consacré à la London Film School, *Polar*, *Regards d'Afrique*, *Plans rapprochés* sans oublier les cartes blanches. Au final, ce sont plus de quarante programmes spéciaux et 300 films à découvrir, en plus des 142 courts déjà en compétition.



Palmier, un film d'animation suédois de Johannes Nyholm.

VACANCES, J'OUBLIE TOUT

Ah, les vacances ! Sûr qu'en plein hiver, on rêve de plages océanes baignées de soleil sur horizon bleu azur ! Mais ne comptez pas sur cette rétrospective pour vous offrir une croisière aux Caraïbes ! Les réalisateurs prennent, ici, un malin plaisir à se faire le miroir grossissant de nos contradictions et à saisir, avec acuité, nos attentes idéalisées, notre fuite du quotidien, les éclats de vérité qui surgissent parfois de ces instants suspendus dans le temps, et l'inévitable mélancolie du retour. L'humour et plus encore la sensibilité sont au rendez-vous de ces programmes qui comptent une majorité de films français. On pourra ainsi voir ou revoir *Lila*, du mystérieux collectif Broadcast Club, clip nostalgique tourné dans un camping primé sur la compétition Labo en 2009 ; *Jeux de plage*, le second court à la fois sombre et lumineux du regretté Laurent Cantet ; ou encore *Quinze août*, le tout premier film de Nicole Garcia.

ANATOMIE DU LABO#18 : UNE FÊTE DE L'IMAGE AVEC LES ARTISTES LOCAUX

Chaque année, cette exposition rassemble les œuvres d'une bonne vingtaine d'artistes locaux qui s'inspirent en toute liberté des films expérimentaux de la compétition Labo. Après une année au Lieu-Dit, cette grande fête de l'image et de l'humour au second degré revient à la salle Gilbert-Gaillard. Saluons également les participations de l'atelier art-thérapie du centre hospitalier Sainte-Marie et des élèves du lycée René-Descartes en option cinéma d'animation, et de l'artiste libanais Brahim Samaha qui revient à Clermont après la rétrospective consacrée à son pays en 2025.





« LA COCAÏNE TOUCHE TOUTE FORME DE CONSOMMATEURS »

Structure unique en son genre à Clermont, le Centre de soins, d'accompagnement et de prévention en addictologie (CSAPA)* a pour mission d'assurer des actions de prévention et de soins aux personnes souffrant de conduites addictives. Découverte.



Nous aidons toutes les personnes ayant une addiction, avec ou sans produit (ndlr, drogue, tabac, alcool, écrans, sexualité...). Notre accueil est inconditionnel : nous accueillons absolument tout le monde sans condition préalable. Et c'est gratuit et anonyme. »

En quelques mots simples, Joanna Lagrange, directrice des antennes locales CSAPA du Puy-de-Dôme (Clermont, Issoire, et Ambert), résume l'action pourtant complexe de la structure clermontoise, soutenue notamment par l'ARS et la Ville de Clermont.

Une hausse de la consommation

Installés aux deuxième et troisième étages du boulevard François-Mitterrand, ses locaux ont reçu près de 2 000 personnes en 2025, majoritairement pour des addictions à la drogue et à l'alcool. « Chaque antenne des CSAPA a sa spécificité : à Clermont, on est centre de délivrance de TSO (traitements substitutifs aux opiacés). » Et depuis plusieurs mois déjà, le constat est sans équivoque :

« On note une hausse de la consommation de cocaïne et du crack. La cocaïne en particulier : elle est devenue beaucoup moins chère, et touche toute forme de consommateurs. Pas seulement des précaires, mais aussi des gens qui travaillent, qui ont une famille. » Autre phénomène qui corrobore les faits : « On constate une forte évolution de la demande de matériel stérile : seringues, pipes à crack, etc. Mais c'est un premier pas vers nous... une manière d'entrer en contact. Tout en réduisant les risques sur les plans de la santé publique. »

Une équipe pluridisciplinaire

Car cette question de santé publique est au cœur de la mission du CSAPA : « On propose un accompagnement, on essaie de créer un parcours, expose Joanna Lagrange. En ce sens, on a une équipe pluridisciplinaire avec des chargés d'accueil, des assistantes sociales, des psychologues, des psychiatres, des médecins addictologues, des travailleurs sociaux, des éducateurs spécialisés... »

La philosophie du CSAPA est d'accom-

QUESTIONS AU PR GEORGES BROUSSE*

L'essor de la cocaïne. « Clermont-Ferrand est une ville très touchée par la cocaïne, on le comprend aux enjeux liés au narcotraffic. Depuis les années 2010-2015, la cocaïne s'est largement diffusée en France. La cocaïne a moins mauvaise presse, et a explosé car elle n'a pas l'image de la drogue du toxicomane mais plus une image festive. On estime que l'usage de la cocaïne s'est multiplié par 2 ou 3 en France depuis 2010. »

Qui consomme ? « On ne sait pas qui est dépendant ou pas, parmi les usagers... On ne sait pas les caractériser. Qui va au point de deal : des gens très dépendants ? Des gens qui veulent faire la fête ? Comme on ne sait pas, on n'a pas de levier en matière de santé publique pour faire de la prévention. »

La dépendance. « La cocaïne est très addictogène, un peu comme la nicotine : elle est plus addictogène que l'alcool et beaucoup plus que le cannabis, comme l'héroïne probablement. »

* Médecin psychiatre addictologue, chef du service d'addictologie au CHU, président de Addictions France Puy-de-Dôme et au niveau régional.

pagner un temps les personnes souffrant d'addiction, avant de « faire le pont ». De les orienter vers d'autres acteurs. Pour aller vers un parcours de soins. Un passage plutôt qu'une destination.

CSAPA. 80, boulevard François-Mitterrand 04 73 34 74 80 – csapa.clermontferrand@addictions-france.org

*Appartenant à l'association Addictions France, les CSAPA s'adressent aux personnes en difficulté avec leur addiction (drogue, alcool, tabac, médicaments détournés...) ou avec des comportements addictifs (sexe, écrans, jeux d'argent, etc.). On compte environ 500 CSAPA dans toute la France.



De 400 participants en 2024, pour son lancement, à 800 l'an passé, l'Anatole-France Gaming Day, organisé par la Ville de Clermont-Ferrand, est déjà le rendez-vous annuel phare pour les gameuses et les gamers. La 3^e édition se tiendra le samedi 28 février. Une journée ludique, manette en mains, où il sera aussi beaucoup question de prévention et d'éducation pour un usage responsable des technologies numériques.

L'Anatole-France Gaming Day, c'est l'occasion de jouer bien sûr mais ça peut aussi être le moment de s'interroger sur l'utilisation que chacun fait des écrans et notamment les plus prisés, le téléphone et les jeux vidéo. Dans ce cadre-là, l'association Addiction France sera présente, aux côtés de la Maison des Ados et des infirmières scolaires de la Ville lors de ce Gaming Day 2026.

« Nous allons faire de l'éducation et de la prévention des risques relatifs aux usages numériques », confirme Lucille Courtadon, éducatrice spécialisée à la Consultation jeunes consommateurs (CJC) de l'association Addiction France.

Des conséquences lourdes

Une mauvaise pratique des jeux vidéo, et des écrans en général, peut avoir des conséquences lourdes. « Cela peut avoir un impact sur le sommeil, sur la concentration, sur la vision, ou même sur la santé mentale. Il y a le risque que ça prenne trop d'importance dans la vie, ou encore d'être exposé à des contenus non sollicités. »

Addictions aux jeux vidéo, au téléphone, aux réseaux sociaux... Si elle n'emploie volontairement pas le terme d'addiction, Lucille Courtadon insiste sur l'importance « d'apprendre aux enfants à avoir une bonne pratique des usages numériques ». Le constat est d'ailleurs sans appel : « On est de plus en plus sollicités par des

PARADIS POUR GAMEUSES ET GAMEURS

Près de 400 participants en 2024, le double en 2025, pas de doute possible, l'Anatole-France Gaming Day est bien ancré dans les esprits, et la prochaine édition, fixée au samedi 28 février, devrait faire le plein de gameuses et de gamers de tous âges. Un évènement gratuit, créé par la Ville de Clermont-Ferrand pour les passionnés, mais aussi ceux en passe de le devenir, et ceux pour qui ce sera une première. Une expérience complète où tournois, bornes d'arcade ou encore simulateurs seront au rendez-vous. Au même titre que les très attendues consoles rétro pour montrer aux plus jeunes ce que l'on appelait jeux vidéo avant le XXI^e siècle et donner aux moins jeunes les joies de revivre les souvenirs de leurs premières parties endiablées.

Samedi 28 février : Anatole-France Gaming Day, Lieu jeunesse Anatole-France, au 154 rue A-France.

parents se sentant démunis face au comportement de leurs enfants. »

L'Anatole-France Gaming Day, le lieu idéal pour parler technologies numériques sous tous les angles.

LA DROGUE TUE



FAITES-VOUS AIDER

 **0 800 23 13 13**

DROGUES-INFO-SERVICE.FR

UNE COMMUNAUTÉ QUI CULTIVE NATURE, SOLIDARITÉ ET SAVOIR-FAIRE

Au cœur des quartiers clermontois, les jardins partagés offrent depuis plusieurs années de véritables respirations urbaines. Créés par des habitants regroupés en association ou accompagnés par les centres sociaux, ces différents jardins font partie du Réseau des jardins partagés qui rassemble aujourd'hui plus de 120 jardiniers répartis sur 14 jardins.

Depuis 2015, la Ville anime le Réseau des Jardins Partagés*, qui réunit différents jardins du territoire clermontois. Sa vocation est simple : permettre à chacun de mettre en commun ses connaissances, ses pratiques et ses idées pour cultiver la terre de façon responsable.

Les membres du Réseau sont co-signataires de la Jardi'Charte, un document commun qui rappelle les grands principes qui fondent ces espaces collectifs et qui reposent sur quatre engagements : sociaux, en valorisant la solidarité, l'accueil et la convivialité ; participatifs, avec la concertation au cœur du fonctionnement ; paysagers, grâce à une amélioration du cadre de vie ; environnementaux, par le maintien de la biodiversité et la préservation des ressources.

Quand les jardins partagés brillent au concours Mon Jardin à Clermont

L'investissement et la passion des jardiniers clermontois sont tels qu'ils se sont vus récompensés lors de la dernière édition du concours Mon Jardin à Clermont, qui encourage les pratiques de jardinage écologiques et valorise la biodiversité en milieu urbain. Le jardin de Poche et le jardin de Paul ont respectivement remporté le premier et le second prix dans la catégorie des jardins potagers résilients collaboratifs, catégorie qui récompense des pratiques de jardinage écologiques, économes en eau, respectueuses du sol et de la biodiversité. L'association Terra Preta, quant à elle, s'est vu décerner le troisième prix dans la catégorie des refuges de biodiversité, qui valorise les aménagements permettant de favoriser la faune et la flore locales.

Pour compléter ce palmarès, le Jardin de Fontgèvie a touché les différents membres du jury qui ont décidé de lui remettre le prix spécial du coup de cœur du jury !

Ces distinctions témoignent de la créativité, de l'engagement et du soin que les jardiniers apportent à ces espaces partagés, véritables lieux de partage où la nature côtoie le bitume.

Retrouvez toutes les informations concernant le Réseau des jardins partagés sur le site associations.clermont-ferrand.fr

** La Direction de la Vie Associative anime et accompagne le Réseau des jardins partagés en appuyant la structuration des collectifs ainsi que la mise en réseau de ces derniers. Elle soutient également le partage d'expériences et le développement de projets favorisant le jardinage durable, la biodiversité et le lien social.*



RÉOUVERTURE DU CINÉMA LE RIO

Le 7 janvier, pile un an après le début des travaux, le Rio a rouvert ses portes pour le plus grand bonheur des amateurs de cinéma. Classée art et essai, cette salle emblématique de Clermont, créée en 1962 dans le quartier de Croix-de-Neyrat, diffuse chaque année près de 400 films d'auteur.

Entièrement rénové du sol au plafond, Le Rio offrira désormais tout ce que le public peut attendre d'un cinéma moderne : des sièges plus confortables, une isolation phonique au top, un hall d'accueil plus grand, un accès facilité pour les PMR et leurs accompagnants, et même une boucle magnétique pour les malentendants. Voilà pour l'indispensable. Mais l'essentiel est ailleurs ! Avec sa salle flambant neuve et sa nouvelle façade futuriste en toiles géotextiles, Le Rio s'est donné les moyens de son ambition : attirer un public plus large que les purs cinéphiles, dépasser les 30 000 entrées

par an, diffuser des films d'animation de qualité pour les enfants et redonner aux jeunes l'envie de découvrir un autre cinéma sur grand écran.

La différence, c'est l'image au fond de nous

Le dernier des cinémas indépendants de Clermont cultive sa programmation comme un vigneron sa terre. Il ne trouve son bonheur qu'en proposant au public les saveurs différentes d'un cinéma plus salé que sucré, plus acide que fruité, plus poivré que mielleux. Durant toute une année, l'équipe s'est mobilisée pour continuer à nous faire découvrir des

images qui nous touchent au fond de nous, autour d'une programmation hors les murs exaltante et engagée, à la salle Georges-Conchon et au Lieu-Dit.

Pour l'équipe du Rio, l'histoire ne se termine jamais avec le mot fin. Elle commence au contraire après la séance avec des animations qui permettent de partager ses émotions et ses réflexions : débat avec les réalisateurs, goûter avec les enfants, ateliers et rencontres. Grâce à l'extension de son hall et à l'aménagement d'un patio, il dispose désormais d'un espace qui lui permettra de développer toutes ses activités.





L'ÉPICERIE WASSANA N'EST PAS QU'UNE ÉPICERIE

Le 21 novembre dernier, l'épicerie Wassana a ouvert ses portes. Une idée d'Hélène Nguyen marquée par la fermeture d'Auchan et désireuse de faire vivre le quartier de son enfance.

En thaïlandais, Wassana désigne la fin de la mousson. Le moment où les fleurs et les fruits font leur retour, pour le renouveau de la nature. Wassana, c'est le nom donné par Hélène Nguyen à la supérette qu'elle a ouverte à la fin du mois de novembre rue du Clos, à l'entrée du quartier de Croix-de-Neyrat.

Une ouverture motivée par le départ d'Auchan pour cette native du quartier qui voulait avant tout maintenir dans le secteur un commerce de proximité.

« Pour les habitants du quartier, Auchan, c'est toute une histoire. Dans les années 90, c'était le lieu où on faisait les courses mais pas seulement, c'était là que les parents donnaient rendez-vous à leurs enfants après l'école, c'est là qu'on allait écouter de la musique, lire des BD, retrouver les copains, c'était magique. »

Au 21, rue des Clos

Alors, dès la fermeture, elle décide de passer à l'action. Et quand Hélène Nguyen prend les choses en main, ça avance. Le local ? Une ancienne salle des fêtes à qui elle a refait une beauté. Les gondoles ? Quelques clics sur un site d'occasion et le tour est joué après quelques nuits passées seule à tout monter.

Auparavant manager dans la restauration du côté de Genève (Suisse), Hélène est une novice dans la distribution. « Je suis allée faire du repérage dans des supérettes de taille identique pour comprendre l'agencement d'un tel lieu », explique-t-elle. Résultat : trois semaines après avoir récupéré les clefs, Hélène a ouvert sa supérette le 21 novembre. Une supérette bien entourée : « Il y a le collège d'un côté, le lycée de l'autre, la garderie, des écoles primaires, l'école d'archi et, bien sûr, les habitants. » Et

à l'intérieur, du classique avec fruits, légumes, boissons, confiseries, produits d'hygiène, mais également du dépaysement avec des rayons de produits asiatiques, européens et bientôt africains.

En faire un lieu de vie

Hélène Nguyen, qui a vendu toute sa garde-robe et mis toutes ses économies dans l'aventure, espère bien faire évoluer le lieu. Elle a d'ores et déjà embauché Sema et Tyara, deux étudiantes en alternance du quartier, et souhaite que le projet grandisse et évolue. « Je veux que ce soit un lieu de vie, un lieu où on se sente bien », affirme-t-elle. Alors pourquoi pas une petite terrasse devant le magasin pour partager un café... Et peut-être aussi des plats à emporter... « Je veux que les gens aient envie de sortir de chez eux. » Envie de faire vivre son quartier, tout simplement.



DES PETITS ÉLUS ET DE NOUVEAUX ÉQUIPEMENTS

L'actualité a été chargée ces dernières semaines en matière de démocratie participative. Entre l'élection et l'installation du Conseil municipal des enfants, ou encore l'inauguration de deux projets du Budget participatif à Trémonteix.

La nouvelle cohorte est en place !

Les élections du Conseil municipal des enfants (CME) ont eu lieu du 24 au 28 novembre dans les écoles de Clermont-Ferrand. À l'issue des plus de 5 000 votes des écoliers, 68 jeunes conseillers ont été élus pour un mandat de deux ans et pourront désormais porter les projets qui les motivent et qu'ils souhaitent défendre. Suite à une première commission dans chacun des quartiers en décembre pour faire connaissance, ils étaient invités à se rendre en salle du Conseil à l'Hôtel de Ville pour la première plénière le samedi 10 janvier. Ils ont ainsi pu découvrir leurs rôles d'élus et leurs nouvelles missions tout en échangeant avec les conseillers municipaux et le Maire de la Ville. C'est désormais parti pour ce mandat de deux ans !

Les projets du Budget Participatif se concrétisent à Trémonteix !

C'est dans le cadre de la troisième édition du Budget Participatif que deux projets ont été inaugurés dans le quartier

de Trémonteix en fin d'année dernière. Premièrement, l'éco-parc pédagogique Anne-Frank, proposé par une élève de 6^e du collège Roger-Quilliot. Pensé comme un lieu de détente et de découverte, l'éco-parc transforme un ancien bassin d'orage en un espace naturel de 2 200 m². On y trouve différentes ambiances (mini-forêt, mini-verger, prairie fleurie, jardin d'eau), des arbres et arbustes plantés, des bancs et des panneaux pédagogiques pour sensibiliser habitants et élèves à la biodiversité. Et puis, la rénovation et l'inauguration du nouveau mur d'escalade du gymnase Robert-Pras. Proposé par le club CUC Escalade, l'équipement offre désormais : 10,5 m de hauteur, 24 m linéaires, 253 m² de surface grimpable ; plus de 2 300 prises ; et 65 voies (du niveau 4b à 8a) dont la voie « la chaîne des volcans du Puy-de-Dôme ».

Pensé pour les écoles et les clubs, ce nouvel équipement offre des voies adaptées aux débutants comme aux grimpeurs confirmés. À noter, il s'agit du seul mur d'escalade public du territoire.



Pour suivre toutes les actualités du CME, rendez-vous sur :
<https://lepetitdemain.clermont-ferrand.fr>



LE MONDE EN COULEURS DE SARAH LEÏLA ROUX

Talents Clermontois, c'est le dispositif de la Ville qui met en lumière des jeunes entrepreneurs et créateurs aux parcours inspirants. Aujourd'hui découvrez le portrait de Sarah, aquarelliste et graphiste installée à Clermont-Ferrand.

Bonjour Sarah, pouvez-vous nous raconter votre parcours ?

S. : J'ai fait des études dans le graphisme à Clermont-Ferrand, puis j'ai fait un BTS à Aurillac. J'ai ensuite travaillé dans un studio photo et vidéo en tant que graphiste et retoucheuse photo. J'ai toujours aimé dessiner depuis que je suis adolescente, et, lors de cette première expérience professionnelle, j'ai pu travailler sur un projet mêlant de la mise en page, des photos de voyage et des illustrations à l'aquarelle. Après deux ans et demi là-bas, je me suis finalement mise à mon compte en tant que graphiste car je ne pensais pas qu'on puisse devenir aquarelliste et en vivre (rires).

Comment est apparue cette passion pour l'aquarelle ?

Tout a commencé lorsque j'étais étudiante et que je suis allée au Rendez-vous international du carnet de voyage avec mes amies à Polydome. Et j'ai adoré ! Cela m'a donné envie de commencer mon propre carnet de Clermont-Ferrand illustré à l'aquarelle. En parallèle, j'ai commencé à faire quelques expositions, principalement des paysages de la région. Lors de ces événements,



Floriane Rattini et Sarah Leïla Roux

on me demandait souvent s'il était possible d'acheter mon carnet ou si j'avais des originaux à vendre. Alors j'ai commencé à prendre des commandes et à contacter des éditeurs pour voir si ça pouvait les intéresser. J'ai ensuite intégré des boutiques de créateurs, et aujourd'hui j'ai une double casquette d'aquarelliste et de graphiste, ce qui me permet de mener à bien des projets incluant de l'aquarelle comme la mise en page de livres, ou encore la création de faire-part de mariage.

Où pouvons-nous retrouver vos créations ?

Au début de mon activité, je travaillais chez moi. À partir de février 2024, j'ai été dans un atelier partagé avec deux autres artistes, rue du Port, à l'atelier 43. Et, depuis peu, je suis dans mon propre atelier-boutique, au 26, rue du Port ! C'est avec ma meilleure amie, Floriane Rattini, qui est autrice, que nous allons gérer ce nouveau lieu. Elle propose des ateliers d'écriture et de méditation, sur le thème du journal intime pour une reconnexion à soi. Moi, je proposerai des ateliers d'aquarelle pour toutes et tous, à partir de 12 ans. En février, nous accueillerons également des artisans d'art et des artistes (locaux ou non, et dans tous les domaines) afin qu'ils puissent exposer leur travail. Il y aura

un roulement tous les quatre mois.

C'est important pour vous de transmettre votre passion ?

Je ne pensais pas que donner des ateliers d'aquarelle me plairait autant ! J'aime rendre cette technique accessible à tous. Je propose des « pas-à-pas » où je guide les gens de « A à Z » tout en encourageant les personnes à apporter leurs petites touches personnelles ! La plupart des gens se disent qu'ils n'y arriveront pas et, finalement, ils sortent de ces ateliers en étant très contents d'eux ! C'est un plaisir de pouvoir partager et transmettre ma passion.

Des nouveautés à venir ?

J'ai ressorti en auto-édition un livre sur l'Auvergne illustré avec mes aquarelles. Il est désormais disponible dans mon atelier. Je suis également en train de faire de nouvelles aquarelles dans un univers plus « poétique », notamment des paysages mettant en avant la beauté de la nature. J'aimerais d'ailleurs pouvoir proposer plus d'illustrations et développer de nouvelles collections qui laissent libre cours à ma créativité et qui seront très bientôt exposées dans ma boutique.

Infos pratiques. Site internet :
<https://lespetitesaquarelles.fr/>
 [sarahleirart](#)



En 1979, la place de la Rodade accueillait encore les foires aux bestiaux.

MONTFERRAND

UN LIVRE OUVERT SUR UN RICHE PASSÉ

Parcourir Montferrand, c'est feuilleter les pages d'un livre d'Histoire pour une remontée de plusieurs siècles dans le temps. Montferrand, c'est l'empreinte du Moyen Âge, une naissance vers 1120, une longue rivalité avec Clermont avant l'union, ce sont aussi les marques de l'industrialisation, du renouveau patrimonial à partir des années 1960 et jusqu'à aujourd'hui. Montferrand, un quartier à l'identité forte.

C'est donc sous l'égide et la volonté du comte d'Auvergne que Montferrand a vu le jour vers 1120. Une construction typiquement médiévale avec un plan en damier. L'objectif premier est alors de rivaliser avec Clermont dont le pouvoir était détenu par l'évêque. C'est dans ce contexte que fut alors décidée la construction des remparts. Une fortification érigée sur une période s'étalant du XII^e siècle au XVI^e siècle. D'une longueur originelle de près de

1 700 m et armée de 22 tours, elle englobait 21 hectares. Aujourd'hui, 900 m de remparts ont été conservés après un long travail de restauration entamé en 2008.

Entre les XII^e et XVI^e siècles la cité montferrandaise, ville commerçante et artisanale, jouit d'un fort développement économique. C'est à cette période que jaillissent des demeures luxueuses. Mais les successions de guerres et d'épidémies fragilisent la ville. En 1630, l'édit de Troyes réunit Clermont, la rivale, à Montferrand ; les habitants résiste-

ront longtemps à cette union forcée qui deviendra définitive dans les termes en 1731 et imposée par Napoléon 1^{er} en 1805 pour la naissance officielle de Clermont-Ferrand. Montferrand perd alors entièrement son autonomie politique.

La fin du XIX^e siècle est, quant à elle, marquée par l'essor industriel avec notamment l'implantation de Michelin en 1889. Montferrand devient alors un quartier ouvrier dont découlera la construction de nombreux logements.

Depuis 1964, la cité médiévale est classée en secteur sauvegardé. Les restaurations des remparts, des maisons anciennes et des rues participent alors pleinement à faire de Montferrand un quartier historique fort de Clermont-Ferrand.

Les Médiévales de Montferrand

Chaque année, au mois de juin, le Moyen Âge est à l'honneur dans les rues de la cité avec les Médiévales de Montferrand. L'occasion de remonter le temps pour découvrir la vie quotidienne des habitants, les campements militaires, les musiques traditionnelles ou encore la gastronomie d'un autre temps.

**EN
QUELQUES
DATES****VERS 1120**
Naissance de
Montferrand**1630**
Édit de Troyes**XIII^E SIÈCLE**
Début de la
construction
des remparts**1805**
Union définitive
avec Clermont
par décret de
Napoléon 1^{er}**2008**
Début d'une vaste
opération
de sauvegarde
des remparts**2024**
Acquisition par la
Ville de Clermont-
Ferrand de
la Maison de
l'Apothicaire**LES REMPARTS
SAUVEGARDÉS**

En 1964, le quartier de Montferrand est l'un des premiers quartiers de France à être classés en secteur sauvegardé suite à l'approbation de la Loi Malraux en 1962. Si les travaux de mise en valeur des remparts ont débuté en 2005, c'est en 2008 qu'est lancée une vaste opération de rénovation. Des travaux entrepris tout d'abord rue des Fossés sous la Rodade en partant de la Porte d'Eau pour rejoindre le Pont de Bises, rue des Cordeliers, et également du passage Claussat à la cour de la Mairie annexe.

**DES LIEUX
À DÉCOUVRIR**

La richesse architecturale, historique et culturelle de Montferrand se traduit par un vaste éventail de lieux emblématiques, véritables empreintes du passé, qui ont traversé le temps. Liste non exhaustive de ce qu'il faut aller voir.

La place de la Rodade

Des traces de son passé marchand, la place de la Rodade a gardé notamment les barres métalliques utilisées pour attacher le bétail lors des foires ainsi que son pavage. Située au sommet de la colline, elle est le point culminant de la cité, avec panorama sur Clermont-Ferrand et les volcans. Son nom est issu du verbe *rodar* (occitan) qui se traduit par « tourner autour ». Au XIII^e siècle, le lieu abritait une église, dont la Rodade désignait son contournement pour les passants. Tout au long de son histoire, la place a accueilli de nombreuses foires aux bestiaux très réputées jusqu'en 1990 et aujourd'hui, elle accueille le marché chaque vendredi.

La place de la Fontaine

Elle est connue de tous les Clermontois et de toutes les Clermontoises au même titre que les places de Jaude et de la Victoire. La fontaine trônant au milieu de la place éponyme a été installée en 1836. Avant cela, c'est en 1650 que la fontaine au Lion (aujourd'hui à l'angle des rues Kléber et Saint-Antoine) est édifiée pour garantir un approvisionnement en eau du quartier. La place est le point de départ de l'actuelle avenue de la République en direction de Clermont, auparavant appelée avenue Royale depuis l'édit de Troyes de 1630. Aujourd'hui, la place de la Fontaine est la porte d'entrée vers le vieux

Montferrand. Elle abrite également la mairie annexe.

Les hôtels particuliers

Montferrand compte de nombreux hôtels particuliers d'une grande richesse architecturale, et c'est au niveau de la rue Jules-Guesde que l'on retrouve la majorité d'entre eux. Des bâtiments, construits entre les XV^e et XVII^e siècle, qui sont propriétés de riches commerçants, officiers de justice, ou encore de banquiers. Bâtis en pierre de Volvic, ces hôtels présentent, au niveau des galeries et des escaliers, de nombreuses sculptures représentant les propriétaires des lieux au quotidien ou des scènes de la mythologie.

La Maison de l'Apothicaire

L'emblématique bâtisse de Montferrand a été construite au XV^e siècle. Sa renommée vaut pour beaucoup par ses deux personnages placés en hauteur et représentant l'apothicaire muni de sa seringue à clystère prêt à agir sur son patient pantalon baissé. En 2024, la Ville de Clermont-Ferrand a acquis la maison afin de la restaurer entièrement et de lui redonner ainsi son aspect d'origine.

L'église Notre-Dame-de-Prospérité

La construction de l'édifice a débuté en 1340 et s'est étendue jusqu'au XVI^e siècle. Pour les Montferrandais, il s'agissait, en construisant un lieu de culte à l'intérieur des murs de la ville, de se protéger des dangers des conflits et notamment ceux liés à la guerre de Cent Ans. L'église, construite dans le style gothique en pierre de Volvic, est parsemée de gargouilles représentant des animaux, des hommes, ou des scènes fantastiques. À l'intérieur, sa nef unique est entourée de quinze chapelles.



DU 24 FÉVRIER AU 13 JUIN À L'HÔTEL FONTFREYDE - CENTRE PHOTOGRAPHIQUE

NÉO-ANALOG : UNE SECONDE VIE POUR L'ANALOGIQUE

Cette exposition, réalisée par l'historien de la photo Michel Poivert, présente les travaux de treize artistes qui s'inscrivent dans les courants les plus récents de la photographie contemporaine.

Depuis vingt ans, certains photographes se détournent de la représentation du réel pour explorer la matérialité de la photographie analogique. En réaction aux technologies avancées du numérique, leurs créations affirment ses potentialités. Ici, il n'est plus question de « regard sur », mais d'un processus de création total où la physique, la chimie, la prise de vue et le tirage déploient de nouveaux possibles. C'est de la photo, mais c'est déjà plus de la photo !



© Yanis-Houssen

JUSQU'AU 31 OCTOBRE AU MUSÉE D'ART ROGER-QUILLIOT

JAPON : LES RAFFINEMENTS D'UNE CULTURE FASCINANTE



Après la Chine, le musée d'art Roger-Quilliot dévoile le deuxième volet de l'exposition consacrée au Japon avec le prestigieux musée Guimet. Sculptures en ivoire, kimonos, sabres, estampes, service à thé... des œuvres d'une exceptionnelle beauté.

Le Japon peut nous sembler familier tant il exerce une profonde fascination. Qu'il s'agisse de la culture contemporaine ou de ses traditions millénaires, sa culture raffinée ou excentrique rayonne à travers le monde. Des œuvres anciennes exposées mettent ici en lumière l'histoire des

seigneurs de guerre, de ses codes de beauté, de la rencontre de ses religions et de l'humour truculent de ses rebelles. Partez à la rencontre des fantômes, yōkai farceurs, samourais et dames de cour ; ils ne manqueront pas de vous étonner !

En savoir plus : www.clermontmetropole.eu

JUSQU'AU 26 MARS AU MUSÉUM HENRI-LECOQ

MÉGA-FEUX : REPENSER NOTRE PLACE DANS LA NATURE

En se rendant plusieurs fois en Grèce, l'artiste et photographe Maryvonne Arnaud pose un regard sensible sur les méga-feux. Et invite à réfléchir à notre place dans la nature.

Depuis 2019, des feux d'une très grande violence enflamment de nombreuses parties du monde. Se propageant avec une rapidité incontrôlable, ils ravagent des territoires entiers, laissant derrière eux des populations et des terres désolées. L'artiste et photographe Maryvonne Arnaud s'est rendue à

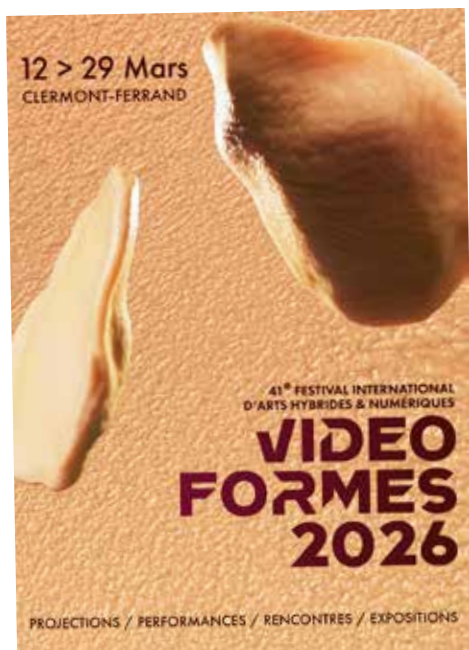
plusieurs reprises en Grèce pour rendre compte de ces catastrophes et poser de nombreuses questions : comment conserver la trace de ce qui a disparu ? Y aura-t-il une renaissance possible ? Comment raconter la colère et la honte ?

En savoir plus : www.clermontmetropole.eu



FESTIVAL VIDEOFORMES, DU 12 AU 29 MARS

LES ARTISTES S'INTERROGENT SUR L'AVENIR DE L'HUMANITÉ



Le festival dédié aux arts hybrides et numériques met à l'honneur des œuvres fascinantes par leurs formes et les technologies de pointe employées.

A travers des installations immersives et divers dispositifs, l'édition 2026 invite le public à s'interroger face à l'urgence climatique. Que ce soit quant à notre impact sur les écosystèmes ou sur les nouvelles formes que pourrait prendre l'espèce humaine dans le futur. Dans *Flâneur*, installation produite par Videoformes et présentée à la Chapelle de l'Oratoire, Christa Sommerer et Laurent Mignoneau dévoilent des interactions entre les hommes et leur écosystème fait de

végétation colorée et d'éléments organiques. À la Chapelle du couvent de Beaurepaire, Hugo Arcier plonge le visiteur au cœur d'un récit où l'humain fusionne avec d'autres organismes vivants, tandis que, à la chapelle de l'ancien hôpital général, Julie Stephen Chheng présente *Water Eyes*, fresque sur l'eau mêlant illustrations et réalité augmentée. Citons encore deux autres temps forts : la fameuse *Nuit hybride*, le 14 mars au Lieu-Dit, et le concert vidéo déjanté de Franck Vigroux et Gregory Robin, le 29 mars à la Coopérative de Mai.

FESTIVAL MUSIQUES DÉMESURÉES, DU 18 AU 26 AVRIL

RÉVÉLER DE NOUVELLES FORMES MUSICALES

Le 27^e festival de musique contemporaine de Clermont assume pleinement sa démesure en programmant une quinzaine de concerts révélant toute la diversité et la verve créative des compositeurs et compositrices d'aujourd'hui. À l'origine de ce changement : Mikel Urquiza, compositeur en résidence et nouveau conseiller artistique du festival.

Le fil rouge de cette édition se décline en trois mots : femme, vie, liberté. Comme le titre du concert d'inauguration avec le prestigieux Ensemble

intercontemporain fondé par Pierre Boulez. Femme, comme le duo de Lab 51 qui n'a peur de rien, pas même d'atomiser des textes de Nietzsche à coups de tourbillons vocaux ! Vie, comme le métallophone circulaire délirant inventé pour la formation Les Insectes. Composé de 216 lames d'acier espacées de 1/12 de ton, il sera joué simultanément par six percussionnistes experts en infimes variations ! Et enfin liberté, comme la création pleine d'humour noir imaginée par Mikel Urquiza pour l'ensemble Instant Donné afin de démasquer les pièges des petites annonces et les fakes sur Internet.

Musiques démesurées joue encore la surprise avec deux installations sonores : la première avec mille formes, la seconde lors d'un concert



déconcertant avec la Manufaktur für aktuelle musik ; ainsi qu'avec le péripète en vélo de Maxime Echardour, troubadour des temps modernes qui fera une halte musicale dans les écoles autour de Clermont !

En savoir plus : www.musdem.fr

RÉTROSPECTIVE TARKOVSKI, DU 25 FÉVRIER AU 1^{ER} MARS

PLUS IL Y A DE MAL DANS LE MONDE, PLUS IL Y A DE RAISONS DE FAIRE DES ŒUVRES D'ART



Un long plan fixe sur un champ de blé, puis un coup de vent qui fait danser les épis. C'est cela le cinéma de Tarkovski : un miracle permanent. Des images d'une puissance inouïe, cosmiques et métaphysiques, comme autant d'incantations à renverser nos âmes, nos esprits et nos cœurs pour conjurer

le mal. Ingmar Bergman disait de lui « *Tarkovski est le plus grand, celui qui a inventé un nouveau langage, tel qu'il capture la vie comme un reflet, comme un rêve.* » Andreï Tarkovski n'a pu réaliser que sept films. Sept chefs-d'œuvre transcendants que l'association Dersu & Uzala présente à la salle Georges-Conchon. Un événement quand on sait que la dernière rétrospective de la Cinémathèque française remonte à 2017. Saluons également les six conférences de haut niveau qui complètent le programme, la rencontre avec le fils du réalisateur et les podcasts réalisés par Radio France.

En savoir plus :
dersuzala.com/
 Retrospective-Tarkovski-Clermont-Ferrand.pdf.

FESTIVAL DU CERCLE DES AMIS DU CINÉMA, DU 10 AU 17 MARS

HOMMAGE AU CINÉMA FRANÇAIS

Du 10 au 17 mars au Ciné Capitole, le Cercle des amis du cinéma consacre son festival à l'âge d'or du cinéma français : du réalisme poétique de Jean Renoir, Marcel Carné, Julien Duvivier, René Clair à la révolution de la Nouvelle Vague avec François Truffaut et Agnès Varda, sans oublier la période d'après-guerre avec Jacques Becker, Christian-Jaque ou Claude Autant-Lara. Attention : chefs-d'œuvre !

En savoir plus :
cercledesamisducinema63.fr



FESTIVAL ANIMADE IN FRANCE, DU 6 AU 13 MARS

JACQUES-RÉMY GIRERD, LE CINÉMA D'ANIMATION MADE IN FRANCE



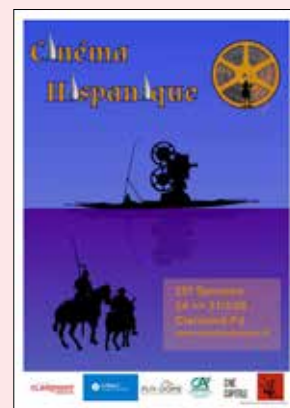
Du 6 au 13 mars, le festival Animade in France célèbre Jacques-Rémy Girerd, fondateur du fameux Studio Folimage à Valence et de l'école La Poudrière et réalisateur de *La Prophétie des grenouilles* et de *Tante Hilda*. Lors d'une soirée événement, le studio Bobbypills, auteur de séries délicieusement décadentes, animera un débat sur la place de l'animation pour adulte en France.

En savoir plus :
linktr.ee/animadeinfrance

SEMAINE DU CINÉMA HISPANIQUE, DU 24 AU 31 MARS

TOUR DU MONDE DU FILM EN LANGUE ESPAGNOLE

Du 24 au 31 mars au Ciné Capitole, la Semaine du cinéma hispanique offre un bel aperçu de la vivacité du cinéma en langue espagnole. De l'Espagne à l'Argentine en passant par Cuba, elle programme une bonne douzaine de films récents, dont la plupart sont inédits à Clermont. Pour cette 25^e édition, saluons le focus sur le Mexique avec *Radical*, film de Christopher Zalla basé sur l'histoire d'un enseignant pas comme les autres, ainsi qu'un hommage à Almodóvar, avec son premier long mé-



trage : *Pepi, Luci, Bom et les autres filles du quartier*.

En savoir plus :
cinehispanique.fr/la-semaine-2026

QUAND L'ART SE MET EN SELLE



Le sport est toujours une histoire de passion. Pour le cyclisme artistique, c'est celle de Maryse et Alain Do Duc, deux figures emblématiques de cette discipline méconnue, à l'origine de la création de cette section de l'Étoile Cycliste de Clermont-Ferrand, en 1989. Le cyclisme artistique exige bien plus qu'une simple maîtrise du vélo : il nécessite passion, engagement et courage à toute épreuve.

Le cyclisme artistique consiste à réaliser des figures acrobatiques sur un vélo, en musique. Cette discipline marie maîtrise du vélo et mouvements gymniques : équilibres sur roue arrière ou avant, sauts, rotations, pirouettes et figures de danse. Chaque mouvement demande agilité et coordination parfaite.

Ainsi posé sur le papier, cela peut paraître simple. Quelle erreur ! Les athlètes doivent maîtriser leurs gestes avec une précision millimétrique, mémoriser leur programme dans les moindres détails, dominer leurs appréhensions et canaliser leur peur. Il faut une ténacité hors du commun.

Pourtant, la séance à laquelle nous avons assisté était décontractée et chaleureuse !

« Ce qui nous plaît, c'est d'accompagner le développement de ces jeunes sportifs, leur permettre de mieux se connaître, de vivre tous ensemble », indique l'entraîneur Maryse Do Duc. Alain Do Duc prolonge la réflexion : « On développe les capacités qui vont leur permettre de maîtriser techniquement leurs programmes. Les valeurs viennent naturellement à la suite. »

Des compétitions spectaculaires

Chaque athlète présente un programme de 5 minutes avec 25 figures pour les moins de 14 ans et 30 au-delà. Un jury évalue difficulté, fluidité, synchronisation musicale et originalité.

Les protégés de Maryse et Alain brillent dans leur catégorie (résultats 2025) : Timothé Bertin, six titres de Champion de France, bronze en Elite seniors, 6^e aux Championnats d'Europe et 15^e au Mondial, Aksel Karakaya Le Gal, Vice-champion de France 2025, Naémie et Yannis, 5^e, Samuel Fournier* en bronze, Victor Andan, Emma Fournier*, Champions du Puy-de-Dôme.

Discipline récente, nos Clermontois motivés progressent vers les sommets nationaux, européens et mondiaux. Comme le disait Pierre de Coubertin : « Le sport va chercher la peur pour la dominer, la fatigue pour en triompher, la difficulté pour la vaincre. »

Étoile cycliste Clermont-Ferrand (ECCF)

Section cyclisme en salle et artistique
Maison Marie-Marvingt, Gymnase
Baudelaire

www.clermont-cyclisme.fr
04 73 27 43 54.

* Absents lors de la séance

DES MOTS EN RAYON

« J'aime venir car cela me plaît, j'aime faire des figures. » Louise, 5 ans

« Venir aux entraînements me permet de me défouler tout en étant très concentré sur mes figures. » Naémie, 15 ans

« J'aime bien les compétitions, l'année dernière j'ai été champion mais je veux aller plus loin ! » Victor, 9 ans

« On travaille des choses différentes que d'autres sports plus classiques. » Axel, 13 ans

« Mon objectif cette année est de finir au moins 3^e, cela fait 5 ans que je termine 5^e ! J'ai aussi envie de faire du cycle balle, je cherche un partenaire ! » Yannis, 15 ans

« J'essaie d'être persévérant à la fois dans mon sport et dans les études (NDLR : Licence de mathématiques), je viens ici pour me défouler et me ressourcer. »

Thimoté, 18 ans.



SUR LES PAS DE VALENTIN BEAUFILS

Danseur et chorégraphe clermontois, Valentin Beaufils a déjà collaboré avec de grands noms comme Angèle, Aya Nakamura, Vogue, Hermès ou encore le Crazy Horse. Son univers singulier mêle cabaret et danse contemporaine, entre exigence technique et éclats de paillettes. Rencontre avec un jeune talent clermontois dont la carrière ne fait que commencer.

La découverte de la danse et ses débuts pros

« J'ai commencé la danse à Clermont-Ferrand, avec un ou deux cours par semaine, en association et à l'école municipale de danse. À 22 ans, après mes études, j'ai intégré l'Académie Internationale de la Danse à Paris et adopté un rythme très intensif, jusqu'à cinq cours par jour, pour rattraper le retard face à des élèves plus jeunes. »

Un style unique grâce à des artistes et des courants inspirants

« Je m'inspire avant tout d'artistes qui conjuguent danse et univers visuel fort, du cabaret aux scènes queers, en passant par le voguing. La danse contemporaine occupe aussi une place essentielle dans mon parcours, nourrissant un style qui mêle exigence technique et paillettes. »

Sur scène à Coachella avec Angèle

Ses performances les plus marquantes

« La performance qui m'a le plus marqué, c'est Coachella en 2023 avec Angèle, lors du 95 Tour. Une fois sur place, j'ai réalisé ce que cela représentait : danser aux États-Unis, dans un festival mythique, pour une tournée internationale. Le petit Valentin aurait été très fier. Aujourd'hui, celle dont je suis le plus fier, c'est mon solo au Crazy Horse, que j'interprète chaque semaine. Je l'ai entièrement créé, de la chorégraphie au costume, en passant par le maquillage. »



Son actualité

« Je viens de participer à un important clip chorégraphié par Damien Jalet et réalisé par Romain Gavras, en tant que danseur et assistant chorégraphe. Je ne peux pas encore en dire plus avant la sortie du projet. En 2026, je retrouverai le Crazy Horse dès janvier, avant de danser dans la prochaine pièce de Benjamin Millepied aux Folies Bergère. »

Ses projets à long terme

« Mon objectif est de continuer à évoluer dans des projets qui me font vibrer, avec ce défi : me lever chaque matin heureux d'aller travailler et continuer à ressentir toute l'énergie de la scène. J'aimerais aussi contribuer à rendre la professionnalisation de la danse plus accessible, notamment hors de la capitale. C'est d'ailleurs pour cela que je propose chaque année des stages à Clermont-Ferrand. »

ASM OMNISPORTS



L'INCLUSION PAR LE SPORT

L'ASM Omnisports organise, régulièrement, des actions en faveur des femmes des quartiers de La Gauthière et désormais de Croix-de-Neyrat, dans le cadre d'une démarche de sport-inclusion.

Le sport renverse toutes les barrières. C'est un peu dans cet esprit-là que l'ASM Omnisports met en place des rendez-vous réguliers à destination de 20 femmes originaires des quartiers de La Gauthière et de Croix-de-Neyrat. Bâti avec le concours d'associations locales bien implantées comme Espoirs de Femmes, Multicolore, ou encore le CIDFF (*), et soutenu par le contrat de ville, le programme instauré a pour but de « favoriser le mieux vivre-ensemble et de faire du sport un levier d'inclusion sociale », comme il est précisé du côté du club omnisports clermontois.

Comme une famille

Autour de Brahim Drissi, éducateur socio-sportif et pierre angulaire du projet, les coaches spécialisés se succèdent au

gré de la dizaine de séances d'activités sportives proposées toute l'année (body relax, judo, tennis, basket, etc). Mieux, quelques séances de diététique ou des temps culturels – avec l'association l'Air de rien – sont également fixés pour compléter cette démarche.

« Je revis »

Par exemple, ce matin-là de décembre, le cours de body relax vient juste de se terminer. Et le soir même, un spectacle, proposé par l'Air de rien, est programmé à l'Opéra-Théâtre. L'ambiance est joyeuse. Et de vrais liens semblent exister entre les participantes. « Je revis depuis que je fréquente l'ASM, témoigne Nabila, 63 ans. Je suis très stressée dans la vie, et grâce au sport, j'oublie tout. En plus, ici, on touche à plein d'activités. » Meriem, 50 ans, partage cette vision :

« Si je ne fais pas de sport, je ne suis pas bien dans ma tête. J'oublie tout en faisant du sport, le mari, les enfants, tout (sourire). Je ne rate aucune séance ! On est entre femmes, et ça se passe très bien. On est un peu devenues comme une famille. »

Travailler l'estime de soi

Intervenantes au CIDFF, Dali-la (coach en développement personnel) et Virginie (coach sportive) saluent cette action conjointe avec l'ASM Omnisports. « On est très contentes de ce partenariat, indique la première, je ne connaissais pas l'étendue de l'ASM, et c'est vraiment très riche aussi pour nous, en tant que coordinatrices. » ; « Le but est que les participantes se sentent à l'aise, et passent un bon moment, car beaucoup de femmes ont eu de mauvaises expériences avec le sport. » Le coordinateur du projet, Brahim Drissi, insiste : « L'activité proposée aux dames s'inscrit dans une démarche d'inclusion par le sport : on apporte de l'estime de soi, de la confiance et de l'émancipation. » Et de conclure dans un sourire : « Vive le sport ! »

* Centre d'information sur les droits des femmes et des familles

**> GROUPE AVENIR
RÉPUBLICAIN***BONNE ANNÉE 2026*

Chères Clermontoises, chers Clermontois,
En ce début d'année 2026, les élus du groupe Avenir Republicain tiennent à vous adresser leurs meilleurs vœux. Que cette nouvelle année vous apporte santé, réussite et bonheur dans votre vie.

Ces vœux sont également l'occasion de vous parler d'espoir et d'avenir pour notre ville. Clermont-Ferrand traverse une période difficile : chaos sécuritaire, mobilités paralysées, attractivité en berne. Ces constats ne sont plus à démontrer, ils font partie du quotidien de milliers de nos concitoyens.

Notre ville porte une anomalie démocratique unique en France : elle n'a jamais connu l'alternance.

Mais rien n'est perdu, rien n'est figé. Le changement ne peut venir que de vous, de votre engagement et de votre confiance en notre projet.

Pensez à vérifier votre inscription sur les listes électorales et allez voter lors des prochaines élections municipales. Chaque voix compte. Chaque bulletin peut faire la différence.

L'alternance n'est pas qu'un principe démocratique, c'est une nécessité pour redonner un souffle nouveau à Clermont-Ferrand. Pour que vous retrouviez le sentiment de sécurité, des mobilités fluides, une attractivité retrouvée. Tout cela est possible si vous décidez d'être acteurs du changement.

2026 sera l'année du renouveau, de l'alternance et du changement.

Julien Bony, président, Jean-Pierre Brenas, Cécile Laporte, Catherine Pinet-Tallon, Christiane Jalicon et Géraldine Bastien

**> GROUPE ENSEMBLE CITOYENS !
MAJORITÉ PRÉSIDENTIELLE***L'HEURE DU BILAN : BEAUCOUP D'IMAGES,
PEU DE RÉSULTATS.*

Al'approche des élections municipales, le temps du bilan s'impose. À Clermont-Ferrand, celui du maire met en lumière un écart persistant entre les annonces et les réalisations concrètes :

- 2 600 élèves clermontois, soit près d'un quart des effectifs, sont encore scolarisés dans des établissements dont l'accessibilité ne répond pas aux normes
- La sécurité, régulièrement présentée comme prioritaire, ne représente que 3,45 % du budget municipal pour 2026
- Des millions d'euros ont été engagés dans une candidature non-aboutie au titre de Capitale européenne de la culture
- Les commerçants du centre-ville font face à une baisse de leur chiffre d'affaires, mais la mairie ne leur consacre que 1 % de son budget
- Le CCAS peine à sortir de son déficit de 10 millions d'euros

À côté de ses échecs, le maire n'a également pas tenu ses promesses avec plusieurs projets annoncés qui n'ont pas vu le jour, parmi lesquels :

- La construction de trois nouvelles crèches
- L'expérimentation du minimum social garanti
- La réfection de la place de la Rodade
- Le développement massif du photovoltaïque

Face à cela pendant ce mandat nous avons fait le choix d'une démarche constructive et responsable : œuvrer au maintien annuel du forum des associations et du sport, porter le débat sur l'armement non létal de la police municipale et ou encore en saisissant la Chambre régionale des comptes concernant la situation financière du CCAS.

Au conseil municipal, nous avons formulés des dizaines de propositions pour améliorer le quotidien des clermontoises et des clermontois et porter la voix de celles et ceux qui souhaitent une ville meilleure.

Contact : sdjellaguy@ville-clermont-ferrand.fr

**Alexis BLONDEAU,
Fatima BISMIR, Éric FAIDY
et Stanislas RENIE.**

QUARTIERS POPULAIRES : METTONS FIN À LA RELÉGATION !

La campagne bat son plein, et c'est traditionnellement le moment où le maire sortant se souvient que les habitants des quartiers populaires votent aussi. Sans doute y aura-t-il des promesses : de rénovations, de subventions, de participation démocratique...

Cela fera-t-il oublier deux mandats passés à reléguer les quartiers populaires à une citoyenneté de seconde zone ? À l'heure où paraît cette tribune, le réseau InspiRe devrait être opérationnel. Les quartiers Nord ont donc découvert qu'ils ont perdu leur liaison directe avec la gare SNCF, au moment même où on nous répète que l'avenir est dans les RER métropolitains. Pour leurs déplacements, ils doivent se reposer essentiellement sur le tramway, désormais un moyen de transport vétuste et obsolète, tandis que le reste du réseau est flambant neuf. Un tramway utilisé pour mettre les quartiers à l'isolement : au moindre problème, le Maire ordonne la suspension de sa circulation. Une attitude qu'on n'imagine pas à l'égard de zones plus aisées de la ville.

Ce sont également deux mandats d'ANRU, ces destructions massives de logements sociaux au mépris des habitants. Ce processus s'est achevé dans l'indignité par un aveugnant qui abandonne une partie des équipements publics promis en échange des démolitions : crèche, école de cirque, cité artisanale...

Le dernier clou est enfoncé lorsque la mairie renonce à son droit de préemption des bâtiments d'Auchan Nord. Le bilan de la Ville dans ses quartiers populaires tient en trois mots : destructions, mépris, abandon. Il est temps que les choses changent.

Marianne Maximi, Alparslan Coskun, Diego Landivar, Fatima Chennouf-Terrasse

INFORMATION

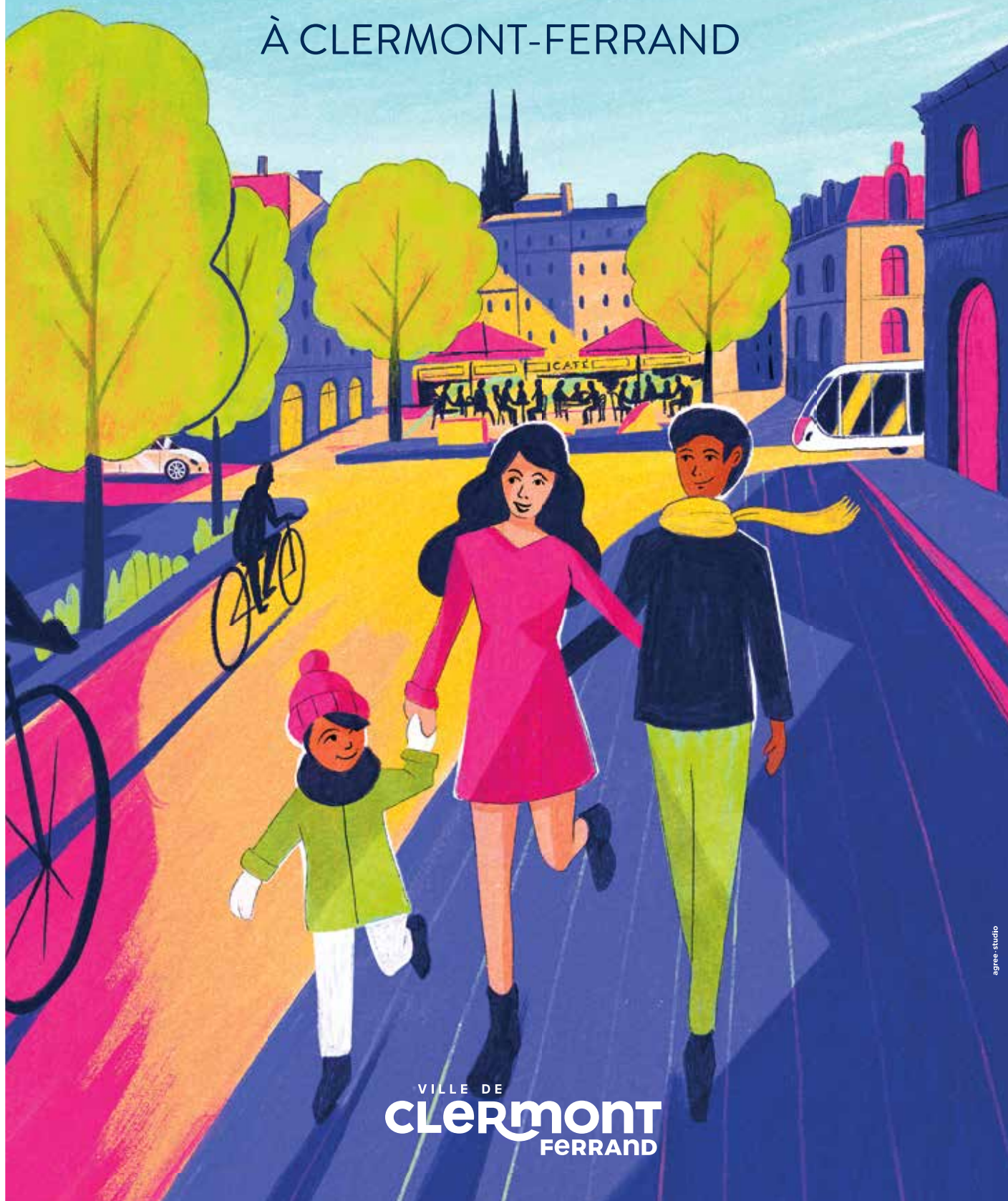
Dans le strict respect de l'article L.52-1 du Code électoral, qui encadre la communication des collectivités avant les élections municipales de mars 2026, les groupes de la majorité municipale ont choisi de suspendre la publication de leurs tribunes durant cette période. Cette décision garantit l'impartialité et l'égalité de traitement entre toutes les sensibilités.

En revanche, les tribunes des groupes d'opposition restent publiées. En effet, leur diffusion est rendue obligatoire par l'article L.2121-27-1 du Code général des collectivités territoriales, qui reconnaît un droit d'expression aux élus n'appartenant pas à la majorité dans les supports de communication municipaux.



BONNE ANNÉE

À CLERMONT-FERRAND



VILLE DE
CLERMONT
FERRAND