

N° 38

Janvier-
février 2026

MONTPELLIER MÉTROPOLE EN COMMUN

Le magazine de la Métropole de Montpellier



encommun
.montpellier.fr

l'information
au quotidien



TRAMWAY
**ÇA Y EST LA LIGNE 5
EST LANCÉE !**



10

La ligne 5 prend vie



© C. Marson

Montpellier à vélo

32



© C. Ruiz



© SB

À découvrir à Saint-Geniès-des-Mourgues

28

4 - Actus

4 - Trophée taurin : 13 courses en 2026
8 - Service public : ma mission assurer la tranquillité publique
9 - Merci à nos mécènes

10 - CO'giter

La ligne 5 prend vie

24 - CO'mmunes

24 - Sports et plein air
26 - En bref
28 - Patrimoine à découvrir à Saint-Geniès-des-Mourgues

30 - ÉCO'systèmes

30 - Cykero mise sur Montpellier
32 - Montpellier à vélo

36 - CO'opérer

36 - Clair Obscur : un triomphe haut de « game » !
38 - Renaissance du centre aquatique Neptune

40 - CO'llation

40 - Patrimoine :
« La Valadière » retrouve son éclat à Juvignac
42 - Rendez-vous
45 - Occitan
46 - Jeunesse : mille formes Montpellier
47 - Carte blanche à Salia Sanou, chorégraphe

EN LIGNE

En Commun, c'est deux formules : le magazine *Montpellier Métropole En Commun* dans votre boîte aux lettres tous les deux mois et un site d'information au quotidien *encommun.montpellier.fr*.



NOS 31 COMMUNES

Baillargues / Beaulieu / Castelnaud-le-Lez / Castries / Clapiers / Courdonsec / Courdonterral / Fabrègues / Grabels / Jacou / Juvignac / Lattes / Lavérune / Le Crès / Montaud / Montferrier-sur-Lez / Montpellier / Murviel-lès-Montpellier / Pérols / Pignan / Prades-le-Lez / Restinclières / Saint-Brès / Saint-Drézéry / Saint-Geniès-des-Mourgues / Saint-Georges d'Orques / Saint-Jean-de-Védas / Saussan / Sussargues / Vendargues / Villeneuve-lès-Maguelone



Pour recevoir gratuitement tous les deux mois le magazine en braille à domicile, contacter : stephanie.benazet-iannone@montpellier.fr



Montpellier Métropole en commun - N° 38 - Janvier-Février 2026 - Le magazine de Montpellier Méditerranée Métropole et de la Ville de Montpellier

Ce magazine de 48 pages a été tiré à 280 000 exemplaires et distribué dans l'ensemble des foyers de la métropole de Montpellier. Un cahier de 20 pages tiré à 180 000 exemplaires est également distribué aux habitants de la ville de Montpellier. L'ensemble est disponible en version numérique sur encommun.montpellier.fr et montpellier.fr.

Directeur de la publication : Michaël Delafosse - **Directeur délégué de l'information et du numérique :** Jérôme Carrière - **Cheffe du service information :** Stéphanie Benazet-Iannone - **Rédaction en chef :** Stéphanie Benazet-Iannone, Andra Viglietti - **Rédaction :** Jérôme Carrière, Fatima Kerrouche, Serge Mafiol, Laurence Pitiot, Xavier de Raulin, Maxime Revol, Andra Viglietti - **Collaboration :** Eden Espinasse, Maé Maurel (stagiaires) - **Photographes :** Cécile Marson, Christophe Ruiz, Ludovic Séverac - **Couvertures :** C. Ruiz (Montpellier Métropole En commun), L. Séverac, C. Ruiz (Montpellier En commun) - **Traduction en occitan :** Joanda - **Conception éditoriale et graphique :** Agence In medias res - **Mise en pages :** Agence Scoop communication - 15512-MEP - **Impression :** LPJ Hippocampe - Tél. 04 67 42 78 09 - **Distribution :** La Poste - **Dépôt légal :** janvier 2026 - ISSN 2801-6394 - **Direction de la communication,** Montpellier Méditerranée Métropole : 50, place Zeus - CS 39556 34961 Montpellier cedex 2 - Tél. 04 67 13 60 00 - montpellier3m.fr





Inauguration de la ligne 5 sur l'avenue Georges-Clemenceau le 20 décembre 2025.

© Audrey Coppee - TaM

“
Ce numéro est le dernier du mandat 2020-2026. Le prochain vous présentera fin avril les équipes qui auront été choisies par les électeurs dans chacune des 31 communes, les 15 et 22 mars, puis par l'assemblée métropolitaine pour ce qui concerne son exécutif
 ”

Michaël Delafosse, président de Montpellier Méditerranée Métropole, maire de Montpellier

Je veux ouvrir ce premier magazine de l'année en vous adressant mes meilleurs vœux pour 2026. Je vous souhaite à vous et à vos proches de la réussite dans vos projets, mais surtout une bonne santé. La perte ces dernières semaines de plusieurs personnalités éminentes de notre territoire, auxquelles nous rendons hommage dans ce numéro, nous rappelle durement à quel point la vie peut être fragile.

Cette fragilité nous oblige à une grande modestie, mais elle nous pousse aussi à agir sans relâche pour améliorer la vie de nos concitoyens et singulièrement pour protéger les plus fragiles d'entre eux.

La ligne 5, gratuite pour les habitants de la Métropole, est l'une des illustrations les plus parlantes de cette détermination car elle allie justice sociale et transition écologique. Elle désenclave certains quartiers prioritaires de notre ville, la connecte avec les communes voisines de l'ouest et du nord, a transformé des nombreux espaces publics, désormais plus beaux et plus accessibles, et dessert nos campus universitaires, de nombreux parcs et équipements sportifs, dont le Septeo Stadium.

Vous pourrez, grâce à un dossier de 14 pages, découvrir ou redécouvrir tous ces éléments et vous replonger dans la très belle journée inaugurale du 20 décembre dernier.

Je veux remercier toutes les équipes de la Métropole et de TaM qui ont rendu, dans des délais records, cette réalisation possible. Plus largement, car nous sommes à la fin du mandat, je veux saluer le travail des services de notre intercommunalité et des structures publiques qui nous accompagnent chaque jour dans notre action au service de l'intérêt général (Altémed, Montpellier Events, les services funéraires...).

Ce numéro est le dernier du mandat 2020-2026. Le prochain vous présentera fin avril les équipes qui auront été choisies par les électeurs dans chacune des 31 communes, les 15 et 22 mars, puis l'assemblée métropolitaine pour ce qui concerne son exécutif. Je forme le vœu que ce moment démocratique inhérent à notre République soit serein et de qualité. Notre belle Métropole le mérite.

ÉTUDIANTS

Des projets sur le thème de l'eau



Le Water4Future Hackathon Étudiants est de retour pour sa 8^e édition les 26 et 27 février.

Un événement organisé par le Centre UNESCO ICIReward,

partenaire de la dynamique MedVallée

Montpellier. En équipe de 5 à 7, les étudiants ont 48h pour mettre en place un projet innovant, technique et social en réponse à un thème lié aux enjeux de l'eau. En 2025, ce sont 450 étudiants de France, d'Europe, d'Afrique et d'Amérique du Nord, qui ont pris part à cet événement à l'hôtel de Ville de Montpellier.

fr.unesco-montpellier.org

CINÉMA

Un *Marsupilami* quasi montpelliérain

Mathematic Film, spécialiste des effets spéciaux, a eu le redoutable privilège de s'occuper du personnage principal de *Marsupilami*, sorti le 4 février au cinéma. L'année dernière, le studio s'est chargé d'animer la créature imaginaire tout au long du film. Un défi de taille pour l'antenne montpelliéraine de la société de Guillaume Marien, implantée depuis 2022. L'équipe a travaillé neuf mois pour réussir à donner vie au personnage de Franquin. Houba houba !

mathematicfilm.com

TROPHÉE TAURIN 3M

13 courses en 2026

C'est un jeune raseteur prometteur qui a remporté la 11^e édition du Trophée taurin 3M. En effet, Ismaël Oukharti, 23 ans, a décroché le titre métropolitain de meilleur raseteur dès sa première participation et ses débuts en Élite. Il détrône ainsi le roi Ziko Katif relégué à la seconde place, ex aequo avec Pascal Laurier. Côté manadiers, Robert Michel et Paulin se partagent la première place, Chaballier et Rouquette montent

quant à eux sur la seconde marche du podium. Les trophées des plus belles capelados ont été remportés par le club taurin de Pérols, suivi de Lunel et de Villeneuve-lès-Maguelone qui clôt le classement 2025. Dès le 25 avril, la compétition reprend avec 13 courses à l'affiche et deux nouvelles communes, Saint-Mathieu-de-Trévières et Lunel-Viel qui intègrent cette 12^e édition.

montpellier.fr



Ismaël Oukharti, vainqueur du Trophée taurin 3M 2025.

© C. Ruiz

ÉNERGIE



Une prime pour un chauffage au bois performant

Le 9 décembre 2025, le conseil de Métropole a approuvé la candidature de la Métropole à l'appel à projets « Fonds air-bois » de l'ADEME. Sur le mode de MaPrimeRenov', la mise en place de ce fonds subventionne la modernisation des dispositifs de chauffage au bois pour les habitants en maison individuelle. Cela concerne les cheminées à foyer ouvert ou fermé ancien (antérieur à 2005). Il va permettre dans un premier temps d'aider 1 300 ménages, sur les 6 000 éligibles, souvent modestes, qui se chauffent principalement au bois. Ils recevront une aide d'environ 1 400 euros. Ce programme de deux millions d'euros, cofinancé par la Métropole et l'ADEME, va s'étaler sur trois ans.

ademe.fr

LECTURE PUBLIQUE

Une médiathèque temporaire pour la Mosson

Pour pallier la fermeture du bâtiment historique pour des raisons de sécurité et en attendant la construction d'un nouvel équipement de 2 350 m², la médiathèque Jean-Jacques Rousseau a ouvert un espace temporaire au 1 234, avenue de Heidelberg à Montpellier, à proximité des Halles des 4 saisons. Accessible au public depuis le 10 décembre, il offre des services de prêt/retour de livres et de documents, de consultation sur place, un espace presse, mais aussi des temps d'accueil pour les partenaires scolaires. Une ludothèque a également été installée au sein des locaux du centre social de la CAF Hérault au 410, avenue de Barcelone, alors qu'un espace petite enfance (vendredi matin) et jeux vidéo (mercredi après-midi) est mis en place à la Maison pour tous Léo Lagrange.

mediatheques.montpellier3m.fr



SOUTIEN AU DESSIN DE PRESSE

La ligne 5 à l'aquarelle par Agnès Marie



© Agnès Marie

Avec le Club de la presse Occitanie, *En commun* ouvre ses colonnes au dessin de presse à travers cette rubrique. Pour la Ville et la Métropole de Montpellier, cet engagement s'inscrit de façon concrète à la suite de l'hommage populaire des 10 ans de la tragédie de *Charlie Hebdo*. Être toujours Charlie en 2025, c'est soutenir sans réserve la liberté d'expression et le travail des dessinateurs de presse et des caricaturistes. Une fois n'est pas coutume. La place est donnée à une illustratrice. Ayant exercé à Toulouse, Agnès Marie réalise des aquarelles, mais elle s'est aussi spécialisée dans les dessins d'audience. Lesquels sont préférés aux prises de vues dans les palais de justice. Elle a aussi à son actif de nombreux carnets de voyage. Ici, elle a laissé libre cours à son imagination pour la mise en service de la ligne 5 à Montpellier. Une aquarelle ne fait pas le tramway ?

LECTURE PUBLIQUE

Une 15^e médiathèque dans la métropole

Le réseau des médiathèques de la Métropole s'est enrichi d'un quinzième établissement : la médiathèque de la Cité des Arts. Un équipement spécialisé dans la musique, la danse et le théâtre, ouvert à tous, niché au sein du conservatoire à rayonnement régional, quartier Boutonnet à Montpellier.

Musique, danse et théâtre

Afin d'offrir un service plus large aux usagers du conservatoire, ainsi qu'aux habitants du quartier et de la Métropole, le centre de ressources

de 130 m² de la Cité des Arts, prévu au départ pour les enseignants et les élèves du conservatoire, s'est transformé en une médiathèque à part entière. Inaugurée le 4 décembre 2025, elle dispose d'un fonds riche de près de 4 500 documents, mais aussi de postes de visionnage, d'un coin lecture, de platines d'écoute de CD et de vinyles, d'un accès internet, d'installations documentaires thématiques... Un équipement culturel desservi par les lignes 1 et 5 de tramway.

mediatheques.montpellier3m.fr



© C. Marson

EXPOSITION

Regards sur le littoral

À partir du 2 février, à l'occasion de la Journée mondiale des zones humides, découvrez l'exposition *Regards sur le littoral* aux Salines de Villeneuve-lès-Maguelone. Seize portraits d'acteurs du littoral illustrés par des prises de vue originales réalisées par cerf-volant. Des images qui traduisent leur propos sur leur perception de ce territoire si singulier, entre terre et mer, et son devenir face aux aléas climatiques. Jusqu'au 27 février, du lundi au vendredi de 10h à 13h et de 14h à 17h.

cen-occitanie.org



© Simon Nancy

MONTPELLIER – SÈTE

Valorisation des déchets

Afin d'optimiser leurs équipements, une coopération entre la Métropole et Sète Agglopol Méditerranée sur le traitement des déchets a été votée au conseil de Métropole le 9 décembre 2025. Ainsi, en attendant la mise en service de la filière combustible solide de récupération (CSR) de la Métropole, l'ancienne et la nouvelle ligne de valorisation énergétique de Sète Agglopol valoriseront 40 900 tonnes annuelles de sous-produits de traitement d'ordures ménagères résiduelles de Montpellier. Parallèlement, un maximum de 4 000 tonnes par an de biodéchets en provenance de Sète Agglopol seront traitées par l'unité Amétyst à Montpellier.

SÉCURITÉ DANS LES TRANSPORTS PUBLICS

Stop au harcèlement



UN DISPOSITIF SIMPLE :

La Métropole et TaM ont déployé sur l'application M'Ticket une nouvelle fonctionnalité destinée à renforcer la sécurité des usagers du réseau : le bouton SOS. Une simple pression sur ce bouton permet d'envoyer une alerte instantanée, par appel vocal ou par message écrit.

UNE ACTION RAPIDE : L'alerte est traitée par un opérateur du Poste de commandement d'information et de sécurisation TaM, qui déclenche l'intervention la plus adaptée de la Police Métropolitaine des Transports, des équipes TaM ou autres forces de l'ordre.

SITUATIONS D'URGENCE : Ce bouton SOS est strictement réservé aux situations d'urgence réelles sur le réseau TaM. Toute utilisation abusive, malveillante ou inappropriée pouvant perturber le fonctionnement du dispositif ou retarder la prise en charge d'autres alertes est passible de poursuites.

tam-voyages.com

MERCİ

Six maires de la Métropole honorés

Isabelle Touzard, maire de Murviel-lès-Montpellier, Brigitte Devoisselle, maire de Montferrier-sur-Lez, Claudine Vassas-Mejri, maire de Castries, Éliane Lloret, maire de Sussargues, Régine Illaire, maire de Cournonsec, et Arnaud Moynier, maire de Beaulieu, ont annoncé qu'ils ne se représentaient pas aux prochaines élections municipales. Le 9 décembre 2025, les élus du conseil de Métropole leur ont rendu hommage et les ont remerciés pour leur engagement au service du territoire.



© C. Ruiz



© Ville de Saint-Jean-de-Védas

SAINT-JEAN-DE-VÉDAS

Hommage à François Rio

François Rio, maire de Saint-Jean-de-Védas, conseiller de Métropole délégué à l'Insertion, est décédé soudainement le 20 décembre.

Il venait d'assister, auprès du président de la Métropole et de ses collègues élus, à la journée inaugurale de la ligne 5 de tramway dont le terminus « Grés de Montpellier » est situé dans sa commune.

D'abord élu d'opposition auprès de Jacques Atlan, François Rio avait été élu maire en 2020. Depuis, il s'était investi totalement dans son mandat et participait avec une grande assiduité aux travaux de l'intercommunalité. Il voulait agir pour ses concitoyens, améliorer leur vie et l'avenir de sa commune, l'une des plus importantes de la Métropole. Il s'est également investi avec beaucoup de force dans la présidence de la Mission Locale Intercommunale. Offrir aux jeunes une chance de réussir leur insertion professionnelle, et donc leur vie, faisait partie des convictions fortes qu'il portait, sans doute renforcées par son propre parcours.



© C. Marson

DISPARITION

Bernard Serrou, président de l'Orchestre, est décédé

Bernard Serrou s'en est allé le jour de Noël. Docteur en médecine, il a œuvré toute sa vie pour la lutte contre le cancer et le rayonnement du Centre Val d'Aurelle. Député de l'Hérault de 1993 à 1997, il était depuis 2022 le président de l'Opéra Orchestre national de Montpellier. Homme épris des arts et de culture, il était un passionné d'opéra. Grand humaniste et co-fondateur du Cercle Mozart, il portait toujours un regard avisé sur les grands projets du territoire.

ÉLECTION

Mireille Passerat de La Chapelle

Le 5 janvier, Mireille Passerat de La Chapelle a été élue maire de Saint-Jean-de-Védas. Cette conseillère municipale de 78 ans assure la transition jusqu'aux prochaines élections municipales les 15 et 22 mars.

FOOTBALL

Gasset et Courbis nous ont quittés

Jean-Louis Gasset est décédé subitement, le lendemain de Noël, à 72 ans. Fils du co-fondateur du MHSC au côté de Louis Nicollin, c'était une figure emblématique du club de Montpellier, qu'il a connu du temps de La Paillade comme joueur, puis entraîneur et soutien de toujours. Un vibrant hommage lui a été rendu le 5 février à la Mosson avec un tifo géant : « Jean-Louis Gasset : dans l'histoire et dans nos cœurs pour l'éternité ». Le 12 janvier, on a appris la mort de Rolland Courbis, autre personnalité du football dont il était ami. Entraîneur du MHSC à deux reprises (2007-2008 et 2013-2015), ce Marseillais avait notamment ramené Montpellier dans l'élite en mai 2009.



© C. Ruiz



© C. Ruiz

Ma mission : assurer la tranquillité des transports

Présence sur le terrain, contrôles, interventions... Chef d'équipe à la Police Métropolitaine des Transports (PMT), Yannick Cousy œuvre à garantir la tranquillité et la sécurité sur l'ensemble du réseau des transports en commun de la Métropole.

YANNICK COUSY,
Chef d'équipe à la
Police Métropolitaine
des Transports



© S.M.

Une première carrière dans l'armée de l'air. Et puis l'envie d'une reconversion. En 2019, après avoir passé le concours de la Police Municipale à Paris, Yannick Cousy intègre une unité dans les Alpes-Maritimes. « J'y ai passé quatre ans. » Et puis un jour de 2023, en traversant Montpellier, il aperçoit l'affiche d'une campagne de recrutement. « La Police Métropolitaine des Transports, qui se mettait en place, recherchait ses agents. J'ai postulé. J'ai été pris. » Quelques mois plus tard, la gratuité des transports inaugurée, les équipes sont structurées et Yannick Cousy devient l'un des trois chefs d'équipe.

Terrain d'intervention : 31 communes

La PMT est aujourd'hui une unité constituée de quelque 42 agents, disposant des mêmes prérogatives que celles de la Police Municipale, mais avec un domaine spécifique d'intervention supplémentaire : les transports. « Nous intervenons sur l'en-

semble du réseau, dans les 31 communes, aussi bien dans les tramways que dans les bus. » Et même, par convention avec la SNCF, dans plusieurs gares. Un périmètre étendu aujourd'hui avec l'arrivée de la ligne 5 de tramway et la mise en place des bustrams.

Ses missions ? « Lutter contre les incivilités et les infractions au Code du transport. Et, de fait, garantir la tranquillité et la sécurité des passagers, mais aussi des conducteurs, des contrôleurs. En assurant une présence sur le terrain, dans les rames, sur les quais, aux abords des stations et des gares. » Pour agir, les équipes priorisent le dialogue et la pédagogie. « Mais en n'hésitant pas à faire usage d'autorité, d'avoir recours à la verbalisation ou de procéder aux interpellations lorsque c'est nécessaire. » En général, la mission est bien comprise. « Notre simple présence suffit à rassurer les passagers. On nous dit souvent, "c'est bien que vous soyez là !" » La mise en place du bouton SOS

(appli M'Ticket), depuis le 25 novembre (voir page 6), permet désormais d'appréhender les auteurs d'agressions sexistes.

Une grande diversité des missions

Les particularités du métier ? « C'est très physique. Nous sommes équipés de véhicules, mais couvrons aussi beaucoup de terrain à pied, par tous les temps. Et, avec sur le dos, un matériel d'au moins 13 kilos. » Pour se maintenir en forme, cet amateur de course à pied enchaîne les trails urbains et le renforcement musculaire. « Ce que j'aime, c'est toute la diversité de nos missions. Et l'imprévu qui peut sans cesse changer notre feuille de route, pour gérer une situation d'urgence, un accident, un conflit, une manifestation... ou venir en renfort à des équipes des autres communes... Tout en prenant le temps d'être disponible, pour assurer aussi des missions de veille, d'écoute et de renseignement. »



© C. Ruiz

LA POLICE MÉTROPOLITAINE DES TRANSPORTS

Créée en septembre 2023, la Police Métropolitaine des Transports (PMT) est constituée de 42 policiers, organisés en trois équipes, ce qui en fait l'un des effectifs les plus importants de l'Hexagone. Elle est rattachée à la Direction Sécurité et Tranquillité Publique.

montpellier.fr

Merci à nos mécènes

Implanté à Montpellier, Urbaser Environnement est un acteur majeur des services environnementaux. Il propose des solutions sur mesure de traitement des déchets, à travers la conception, la construction, l'exploitation d'unités de valorisation et de services aux collectivités (collecte, propreté urbaine et gestion des déchèteries). Depuis 2024, Urbaser Environnement est mécène de l'espace Gisèle Halimi à la Mosson affirmant son engagement solidaire sur le territoire.



À l'espace Gisèle Halimi, le Plasticlab complètera le Fablab qui connaît un développement exponentiel.

“ L'implication des acteurs locaux et des citoyens est nécessaire pour faire face aux défis de demain. Quand les acteurs s'unissent, Montpellier réussit. Merci aux mécènes de leur engagement. ”

Michaël Delafosse,
président de Montpellier Méditerranée Métropole,
maire de Montpellier

“ Je suis le premier élu à porter une délégation mécénat. La Ville et la Métropole de Montpellier ont voulu structurer le mécénat pour insuffler une dynamique de territoire afin que Montpellier soit plus que jamais une cité de partage et de solidarité. ”

Roger-Yannick Chartier,
adjoint au maire de Montpellier
et conseiller métropolitain
délégué au Mécénat et
à la Création d'entreprises

« C'est une grande fierté d'être mécène de l'espace Gisèle Halimi, lieu ressource et solidaire de Montpellier, au cœur du quartier de la Mosson. Soutenir le projet de Plasticlab, recyclage plastique, s'inscrit non seulement dans le cadre de notre expertise professionnelle, mais correspond parfaitement à nos valeurs sociétales et solidaires en lien avec le respect de l'environnement. Ce mécénat avec la Métropole de Montpellier, partenaire régulier de longue date, renforce notre ancrage sur le territoire en nous impliquant tout naturellement et concrètement dans un dispositif au bénéfice de l'inclusion numérique et sociale », explique Nicolas Béquaert, PDG d'Urbaser Environnement. Innovation, insertion, emploi, santé, numérique... L'espace Gisèle Halimi propose un large panel de services pour répondre aux besoins des habitants. Le Plasticlab, lancé en janvier 2026, vient compléter l'offre du Fablab – atelier de fabrication

à partir du numérique – qui a été ouvert début 2024. Et, par son mécénat à la fois numéraire et de compétences, Urbaser Environnement permet l'acquisition, l'installation, la formation de prise en main et la maintenance d'un kit d'équipements et de matériels, dont quatre machines destinées au Plasticlab : une broyeuse, une extrudeuse, un injecteur et une machine à presse. « Ce projet innovant est une première sur la Métropole, confie Karine Caner, directrice de l'espace Gisèle Halimi. Un bon outil de sensibilisation des habitants aux enjeux du recyclage, du tri des déchets et de la transition écologique. L'objectif étant de lutter contre la pollution plastique et de créer une économie circulaire locale au cœur de la Mosson. Le mécénat de l'entreprise Urbaser Environnement est bienvenu et contribuera à apporter l'excellence dans ce quartier prioritaire. »

urbaserenvironnement.fr
montpellier.fr/espace-gisele-halimi

VOUS SOUHAITEZ VOUS ENGAGER AUX CÔTÉS DE LA MÉTROPOLE

Contactez la Coordination et développement du mécénat qui propose des projets porteurs de sens aux entreprises de toutes tailles, désireuses de s'engager.

florence.fabre@montpellier.fr
Tél. 06 15 58 83 48



Deux stations de la ligne 5 desservent le Septeo Stadium, antre de l'équipe de rugby de Montpellier, et le quartier : « Yves du Manoir » et « Ovalie ».



CO'giter

La ligne 5 prend vie

Depuis sa mise en service le 20 décembre, la ligne 5 change la ville et la vie de ses usagers. Plus qu'un tramway, c'est un trait d'union. De « Clapiers » à « Grés de Montpellier », elle relie quartiers prioritaires, centres de recherche, universités, parcs, nouveaux lieux culturels, infrastructures sportives... Elle ouvre des quartiers longtemps enclavés, fait respirer les places, améliore la qualité de l'air et donne de l'espace aux piétons et aux vélos. Avec ses correspondances, parkings-relais et bus connectés, elle invite à laisser la voiture et à circuler plus librement, gratuitement dans la métropole.

tram5-montpellier3m.fr

100 000

**HABITANTS
DESSERVIS**

27 STATIONS ET QUATRE COMMUNES

Jour de fête

Le 20 décembre 2025, il était 20h30 quand la rame de la ligne 5 est apparue sur la place de la Comédie, précédée, tel un défilé de mode, de ses quatre « grandes sœurs ». Toute la journée, cette nouvelle œuvre d'art, star du jour, a été fêtée et acclamée par la foule, de « Grés de Montpellier » à « Clapiers ».



Depuis la place des Martyrs de la Résistance jusqu'à la Comédie, des centaines de lampions formaient la parade des lucioles de l'association Ademass et illuminaient les rues de Montpellier.

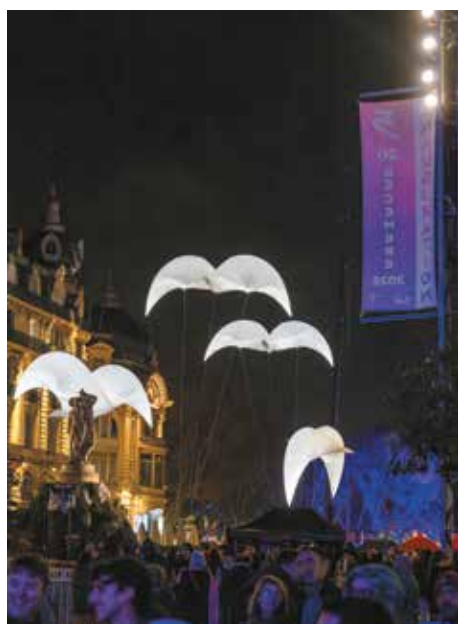


À l'instar de la fête de la gratuité en 2023, la place de la Comédie était remplie «comme un œuf» samedi 20 décembre.

© Audrey Coppee - Tam



© C. Ruiz



© C. Ruiz



Envol d'immenses hirondelles par la Cie Aérosulpture, symboles d'un territoire en mouvement. Une parenthèse poétique pour commencer à raconter 25 ans de transformation urbaine.



© C. Ruiz



En fin de soirée, la Cie Transe Expresse a présenté ADN, une odyssée verticale dans le ciel de l'esplanade Charles-de-Gaulle. Un spectacle circassien époustoufflant, une scénographie monumentale.



© C. Ruiz



À l'ouest, avant le départ de la rame inaugurale depuis le parking relais (P+R) « Grés de Montpellier », Barthélémy Togu, artiste de la ligne 5, partageait sa joie et sa fierté : « Cette œuvre vient du fond du cœur. C'est mon univers graphique, mes convictions écologiques, humaines et sociétales. Une amitié vitale. »



C'est avenue Clemenceau, particulièrement symbolique de la transformation de la ville, que la coupure de ruban inaugural, puis les discours ont eu lieu. Une « grande dînette » dans le parc attenant attendait la foule venue assister à ce temps officiel.



© C. Marison



Le vélo était à l'honneur au parking relais (P+R) « Clapiers », terminus de la ligne 5. Après les acrobaties à deux-roues de la bande à Tyrex et les prises de parole des maires du nord de la Métropole, une « Véloration » s'est mise en route en musique sur les pistes cyclables qui longent les voies du tramway.



© C. Ruiz



© C. Ruiz



© C. Marison



Tout l'après-midi, de nombreux arrêts de la ligne 5 ont été animés par des artistes et des associations comme ici la « roller party » du collectif TBTF au cœur de la Cité créative ou L'Armée du chahut de la Cie La Roulotte ruche au Jardin des plantes.

Ça change leur vie

Les premiers usagers de la ligne 5 confient leurs impressions quelques jours après sa mise en service. Actifs comme retraités, collégiens comme étudiants, celles et ceux qui résident dans les quartiers desservis l'utilisent déjà au quotidien.

Mathis

26 ans, premier voyageur de la ligne 5

« J'habite Clapiers et je suis étudiant à l'Institut du Cancer de Montpellier (ICM). J'avais calculé mon trajet en amont en appelant la TaM pour être sûr de l'heure de mise en service de la ligne 5. Je me suis rendu à pied au terminus via le chemin balisé et sécurisé. Puis je suis monté dans le tramway un peu avant 5h du matin. J'ai ensuite pris la correspondance avec la ligne 1 à la station Albert 1^{er} jusqu'à place de l'Europe, où se trouvent les navettes pour l'aéroport. Ça m'a évité de prendre le taxi. Je partais en Bretagne pour les fêtes. J'ai trouvé la rame confortable et moderne, notamment avec la présence de prises USB. »



© DR

Riad

23 ans



© MR

« J'habite près de la station « Ovalie », et, depuis sa mise en service, j'utilise quotidiennement la ligne 5. Je travaille depuis mon domicile, donc les seules fois où je dois me rendre en centre-ville, c'est pour voir des amis ou aller à la salle de sport. J'y allais toujours en voiture. C'est terminé à présent. »

« Je suis une inconditionnelle des transports en commun. Alors, avec la ligne de tramway qui passe par chez moi, vers le parc Font-Colombe, je peux vous assurer que je ne me prive pas. C'est nettement plus confortable que le bus, qui parfois est bondé. Sans compter les embouteillages qui le ralentissent. Dans le tramway, je suis tranquille pour lire et voyager sereinement. »

Colette

65 ans



© MR

Martin

19 ans



© MR

« C'est super, la ligne 5 relie tous mes amis, de la Cité créative à Vert-Bois. Je suis étudiant en anthropologie à l'université Paul Valéry et franchement, depuis mon domicile, à Plan Cabane, je suis à la fac en 10 minutes, alors qu'il m'en fallait le double avant. »

Nelya

11 ans



© MR

« J'habite à côté de l'arrêt « Parc Bagatelle » et mon collègue La Providence se trouve à deux pas de la station « Parc Clemenceau ». Avant, pour me rendre au collège, je devais prendre le bus et marcher un peu. C'est plus rapide en tramway maintenant. Depuis la rentrée de janvier, je ne mange plus à la cantine et je peux rentrer chez moi à midi. »

“ Il y a plusieurs années, ma femme et moi avons acheté un appartement à la Cité Créative. Nous savions que le tramway allait arriver et cela nous a incités à investir dans ce nouveau quartier. Le tramway, c’est du bonus pour aller dans le centre ! ”



© MR

Sofiane

40 ans

Geneviève

74 ans



© Maëlle Maurel

“ J’habite Clapiers. Ce matin, j’ai mis 12 minutes pour aller jusqu’à la station « Saint-Éloi ». Franchement, c’est top. Je suis ravie, je ne prends plus la voiture. C’est beaucoup plus pratique, moins stressant. À mon âge, c’est difficile de conduire en ville. Je vais pouvoir ressortir en ville avec mes copines, aller voir des expos... En plus, cette nouvelle ligne est très agréable, le design est magnifique. ”

Alain



© MR

78 ans

“ J’habite au Plan des 4 seigneurs. Quand nous devions, ma femme et moi, nous rendre en centre-ville pour faire des achats ou nous divertir, nous devions systématiquement prendre la voiture. Désormais, en une demi-heure, nous y sommes. Je peux vous assurer qu’à présent nous y allons beaucoup plus souvent. ”

“ Aujourd’hui, je suis en repérage tout le long de la ligne 5. Je découvre les différentes connexions qu’elle a avec les bus afin de me déplacer rapidement et d’éviter au maximum de prendre la voiture. Les connexions notamment avec les bus régionaux au terminus de Clapiers me donnent des idées de balades pour cet été. ”

Emmanuel

55 ans



© MR

“ En tant que personne non voyante, la généralisation des doubles portes facilite encore davantage mon accès à la rame. Les signaux sonores se révèlent eux aussi très précieux. J’ai été soulagé de constater que les potelets à poignées ont été conservés : ce sont pour moi des repères essentiels. Plus largement, la ligne 5 me simplifie considérablement la vie lors de mes déplacements fréquents entre Font Colombes, où je réside, et Boutonnet, où se déroulent mes activités. ”

Mohamed

32 ans



© MR

“ J’utilise la ligne 5 tous les jours depuis son ouverture. J’habite à côté. Je la prends pour aller travailler et pour aller chercher ma fille à la crèche Agropolis. C’est plus pratique et plus rapide qu’avant. Je la trouve confortable. Cela fait quatre ans que j’habite à Montpellier, avant j’étais à Marseille. Et ici, les transports en commun sont bien. En plus, ils sont gratuits. ”

Jérôme



© DR

48 ans

Ça change la ville



Au-delà d'être un mode de transport vertueux pour l'environnement, le tramway, avec cette nouvelle ligne 5, transforme la ville. Il redynamise la métropole de nombreuses manières et offre un nouveau cadre de vie aux habitants. Des portes de Lavérune jusqu'à Clapiers, en passant par les universités ou le quartier prioritaire Pas du Loup-Val de Croze.

Désenclaver les quartiers prioritaires

Pas du Loup-Val de Croze, la Cité Gely et Vert Bois. Le tracé de la ligne 5 désenclave trois quartiers identifiés comme prioritaires (ressources des habitants inférieures à 60 % du revenu médian dans ces QPV, quartiers politique de la Ville). Il sera plus facile pour leurs habitants de se déplacer, afin de rejoindre le centre de Montpellier ou leurs lieux de travail. Cela constitue également un outil de redynamisation et de réhabilitation de l'habitat de ces quartiers, ainsi revalorisés. D'importants travaux, comme la démolition des arches de la place de Chine et la rénovation des logements de la résidence Val-de-Croze, ont été réalisés. Après la réhabilitation ou la création d'équipements sportifs, comme le plateau sportif Lahoucine Zemmouri, l'implantation de nouveaux commerces est aussi attendue. Les habitants de ces quartiers profitent d'un cadre de vie apaisé, plus calme et sécurisé, grâce aux nombreux aménagements de voirie facilitant les déplacements à pied, à vélo ou en tramway.



La station Parc Bagatelle se substitue aux arches de la place de Chine et profite aux habitants du Val-de-Croze.



Le nouveau plateau sportif Lahoucine Zemmouri, implanté à proximité du stade Paul Valéry rénové et de la piscine Marcel Spilliaert.



À l'entrée du quartier Pas-du-Loup, le tramway circule entre le gymnase Marcel Cerdan et la Maison pour Tous Marcel Pagnol. Son parcours est longé par une piste cyclable.

P+R CLAPIERS

MONTFERRIER-SUR-LEZ

AGROPOLIS

PLAN DES 4 SEIGNEURS




La ligne 5 transforme l'espace public

Avec sa station de la ligne 5, la place du 8 mai 1945 a été réaménagée. Elle constitue une nouvelle entrée du cœur de ville qui respire mieux. Autrefois carrefour uniquement routier, il devient celui de toutes les mobilités. Lors de cette transformation, de nouveaux espaces végétalisés, un nouveau parvis pour les écoles Alphonse Daudet et Marie Curie et des stationnements réservés aux livraisons ont été créés.

Extension du centre-ville piéton

L'avenue Clemenceau dévoile une nouvelle physionomie, sans les 8 000 véhicules qui y circulaient par jour auparavant, puisque seule la desserte riveraine est maintenue. Un itinéraire alternatif a également été aménagé pour les cyclistes. Cela installe une nouvelle continuité piétonne jusqu'à la place Saint-Denis. Lieu pivot pour les mobilités douces à proximité du centre historique, ce nouvel espace d'échanges entre piétons, cyclistes et usagers des lignes 3 et 5 enregistre déjà une réduction de la pollution et des nuisances sonores.

Au nord, des aménagements majeurs



Le rond-point de Girac est devenu « à la hollandaise » pour faciliter un passage sécurisé des cyclistes à proximité du terminus P+R de Clapiers. Une nouvelle piste cyclable relie également Prades-le-Lez à la ligne 5. Enfin, entre les pôles d'échanges de « Montferrier-sur-Lez » et de « Clapiers », un ouvrage d'art permet le franchissement du Lez par la ligne 5, tout en conservant la circulation sur la RM65 et la piste cyclable existante. Sa conception en une seule travée, conçue pour s'intégrer dans le paysage, en limite l'impact sur le fleuve.



La station «place du 8 mai 1945», comme celle de «Université Paul Valéry», est décorée d'un bas-relief de l'artiste Barthélémy Toguo, qui a signé l'habillage de la ligne 5.



Débouchant de l'avenue Clemenceau, le tramway arrive sur la place Saint-Denis, où seuls les piétons peuvent également circuler.



Un nouveau pont au-dessus du Lez permet le passage de la ligne 5, juste avant le terminus. Il intègre des abris pour les chauves-souris.



CNRS – ZOO
DE LUNARET

PÔLE CHIMIE
BALARD

UNIVERSITÉ
PAUL VALÉRY

SAINT-ÉLOI –
DOCTEUR PEZET

BOUTONNET –
CITÉ DES ARTS

Sur les rails de la nature

Si, tout au long du trajet, six stations reprennent le nom du parc voisin, ce sont plus de dix parcs et jardins qui sont desservis par la ligne. Certains deviennent d'ailleurs bien plus accessibles, comme le parc Bagatelle ou le parc du Belvédère (station « Ovalie »). Les 23 hectares du parc Montcalm bénéficient également de cette nouvelle desserte.

Des rames habillées de vert

Au nord, trois stations longent le bois de Montmaur, à proximité du zoo de Lunaret, tandis que, à l'autre extrémité de la ligne, le vaste Agriparc des Bouisses prolonge le tracé jusqu'à la plaine viticole des Grés de Montpellier. La ligne 5 offre aussi l'occasion de découvrir les arbres centenaires du parc de l'Aiguelongue (station « Université Paul Valéry »). Peu connu, sauf peut-être des étudiants, ce havre ombragé situé à deux pas du campus a accueilli, en juin 2023, une grande fête célébrant la pose des premiers rails de la future ligne.

Les arbres de la ligne 5

Érable de Montpellier, chêne vert, micocoulier, frêne, aulne, amandier, cerisier de Sainte-Lucie... 1 600 arbres ont été plantés le long de la ligne ainsi que plus de 100 000 arbustes et vivaces. Âgés de 5 à 10 ans, ils ont été sélectionnés un par un dans les pépinières. La palette végétale très diversifiée (près de 90 essences) a été choisie pour sa capacité à résister à la sécheresse. Pour des raisons évidentes de préservation de l'eau, les plateformes enherbées de tramway ne seront pas arrosées et vivront avec les saisons.



En plein cœur de Montpellier, la station « Parc Clemenceau » est une des nombreuses stations qui permettent d'accéder facilement à un « éco-jardin ».



Les 5 hectares du parc boisé de Font-Colombe (quartier Cévennes) sont accessibles depuis le centre de Montpellier en 15 minutes.



La fresque du street artiste Arkane, non loin de la station « CNRS – Zoo de Lunaret », a été réalisée à l'occasion de la mise en place de la ligne 5.



Le savoir se transporte

La ligne 5 ne se contente pas d'être la ligne verte, elle est aussi la ligne de la ville universitaire et scientifique. Connectée avec la ligne 1, au niveau de la station « Saint-Éloi-Dr Pezet », elle relie les « matières grises » du territoire. À présent, les différents centres de recherche, comme l'Inserm par exemple, sont à deux pas des stations « Agropolis », « Plan des 4 Seigneurs », « CNRS-Zoo du Lunaret » et « Pôle Chimie Balard ».

35 000 personnes concernées

La nouvelle ligne devient aussi un des points d'appui de MedVallée, le pôle en santé globale qui rassemble les savoirs et les activités dans les domaines de la santé, de l'environnement et de l'alimentation. Environ 7 500 chercheurs, qu'ils soient dans le secteur public ou privé, sont potentiellement concernés ainsi que les 22 000 étudiants et les 700 enseignants de l'université Paul Valéry. La station du même nom est à présent un axe central de transformation du campus, dont l'Atrium, qui abrite la bibliothèque, est un bel exemple.

Les ICC connectées

La Cité créative, autre pôle réunissant les talents, est également accessible plus facilement. Bâti sur l'ancien site militaire de l'EAI, ce nouveau quartier dédié aux Industries Culturelles et Créatives (ICC) abrite quelque 2 000 logements au cœur d'un campus regroupant plusieurs écoles d'enseignement supérieur (ESMA et CinéCréatis). Non loin de là, la station « Chamberte – Les Roses » permet de rejoindre la halle Tropisme, qui, outre sa programmation culturelle qui attire un large public, abrite tous les jours une centaine de travailleurs indépendants dans ses espaces de coworking.



Le parvis Marc Bloch et l'Atrium accueillent désormais étudiants et enseignants à la station « Université Paul Valéry ».



La station Agropolis dessert le pôle scientifique qui héberge entre autres le centre ARCAD de conservation génétique des plantes tropicales et méditerranéennes.



Les quelque 2 000 élèves du collège et du lycée Clemenceau ont désormais le tramway qui les dépose devant les portes de l'établissement.



GAMBETTA

GAMBETTA –
SAINT-DENIS

PARC
CLEMENCEAU

PLACE DU 8 MAI 1945



Nouveaux quartiers et équipements reliés

La ligne 5 relie enfin les quartiers Bagatelle et Ovalie – ce dernier bénéficiant de deux stations – et emmène ses passagers jusqu'au centre de Montpellier. Elle permet un accès simplifié au Septeo Stadium, antre du MHR.

Équipements sportifs et établissements scolaires en tramway

Le trafic de transit est diminué au profit d'un cadre de vie apaisé et sécurisé. De la Maison pour tous Michel Colucci et des EHPAD Françoise Gauffier et Simone Gillet Demangel, en passant par l'école primaire Olympe de Gouges, le stade Paul Valéry et le plateau sportif Lahoucine Zemmouri, ou encore le gymnase Marcel Cerdan et la piscine Maurice Spilliaert, de nombreux équipements sont désormais à proximité du tramway. Un cheminement cyclable depuis le quartier Bagatelle jusqu'au collège Marcel Pagnol, via la rue du Pas du Loup et l'avenue de Vanières, existe en parallèle.

Nouveaux quartiers desservis

Outre ses logements et ses écoles d'études supérieures, la Cité Créative accueille l'école Jeanne Moreau rénovée (300 élèves) et sa rue aux écoliers, la nouvelle crèche municipale Mireille Laget et ses 48 berceaux. Place Sonia Delaunay, l'art s'inscrit dans l'espace public avec l'*Orphée hors de terre*, sculpture monumentale en bronze signée Nicolas Alquin. De la Cité créative à Estanove, en passant par la Croix d'Argent, mixité et cohésion sociale vont renforcer l'attractivité de ses quartiers.

Sur la partie nord du tracé, le zoo de Lunaret, la piscine Françoise et Yves Jarrousse, le lycée Frédéric Bazille sont également desservis par la ligne 5. La médiathèque métropolitaine Albert Camus à Clapiers est quant à elle située à quelques centaines de mètres du terminus.



© C. Marson

À partir des deux stations «Yves du Manoir» et «Ovalie», la ligne 5 dessert le Septeo Stadium et les commerces alentour.



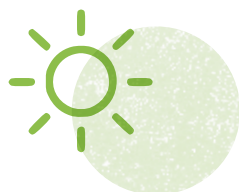
© L. Séverac

L'art dans l'espace public au cœur de la Cité créative avec la sculpture en bronze *Orphée hors de terre*, de Nicolas Alquin.



© C. Marson

Au niveau de la station Ovalie, le tramway passe à proximité de l'école primaire Olympe de Gouges.



CITÉ CRÉATIVE –
PARC MONTCALM

CHAMBERTE –
LES ROSES

ESTANOVE

YVES DU
MANOIR

OVALIE



D'avantage d'habitants de la Métropole desservis

Le tramway restructure tout un réseau de mobilités au nord et à l'ouest de Montpellier. Face à une forte pression démographique et automobile, le tramway se veut un levier efficace pour réduire la dépendance à la voiture individuelle. Des parkings relais de 450 places sont établis aux terminus.

Une offre de transports décarbonés

Aux portes de Lavérune, la station « Grés de Montpellier » est reliée au réseau TaM par trois lignes de bus : aux lignes 17 et 20, s'ajoute la 38, qui préfigure la future ligne de bus-tram. Au nord, le tramway dessert un bassin de près de 17 000 habitants et s'appuie sur deux pôles d'échanges majeurs. Celui de Montferrier-sur-Lez est connecté aux lignes 22 et 26. La station Clapiers permet quant à elle de rejoindre les lignes 22 et 23, ainsi que deux lignes de cars régionaux LIO : la 610, reliant Assas et Sainte-Croix-de-Quintillargues, et la 615, qui dessert Saint-Mathieu-de-Trévières et Quissac.

Pôles d'échanges

Reliée à 14 lignes de bus TaM tout au long des 16 kilomètres, la ligne 5 permet des correspondances avec trois autres lignes de tramway, quand le tracé se confond avec les lignes 1 et 4. La station « Gambetta », où se croisent les lignes 3 et 5, peut comptabiliser près de 26 000 montées et descentes par jour, devenant ainsi un pôle d'échanges majeur du réseau. D'une fréquence actuelle de 12 minutes, la cadence de la ligne 5 est progressive pour une période de rodage de quelques mois. Elle passe dès février à 10 minutes, et enfin toutes les 7 minutes à partir de septembre.



Le parking relais de la station « Clapiers » dispose de 450 places, tout comme celui de « Grés de Montpellier » qui offre une capacité identique.



À la station « Grés de Montpellier », une plaque rend hommage aux 1 200 femmes et hommes qui ont participé au chantier.



La station « Gambetta » est un pôle d'échanges majeur du réseau de tramway.



PARC BAGATELLE

PARC FONT-COLOMBE

PARC DES BOUISSES

P+R GRÉS DE MONTPELLIER



Un réseau optimisé

Ce n'est pas seulement une nouvelle ligne qui est offerte aux habitants du territoire depuis le 20 décembre, mais tout un réseau de bus, bustram et tramway optimisé et 1 410 arrêts de transport en commun. Désormais, plus de 80 % des Métropolitains et 96 % des Montpellierains sont desservis⁽¹⁾.



5 lignes de tramway

entièrement accessibles aux personnes à mobilité réduite

- Tram 1 Mosson ↔ Gare Sud de France
- Tram 2 Saint-Jean de Védas Centre ↔ Jacou
- Tram 3 Juvignac ↔ Lattes Centre/Pérols Étang de l'Or
- Tram 4 Garcia Lorca ↔ Garcia Lorca
- La ligne 4 circule dans le sens des aiguilles d'une montre
- La ligne 4 circule dans le sens inverse des aiguilles d'une montre
- Tram 5 Clapiers ↔ Grés de Montpellier

Légende

Correspondances bus :



Pôle d'échange

Vélostation

Véloparc

Autopartage modulo auto

Transports à la demande TAD

Reservations : 04 67 22 87 87

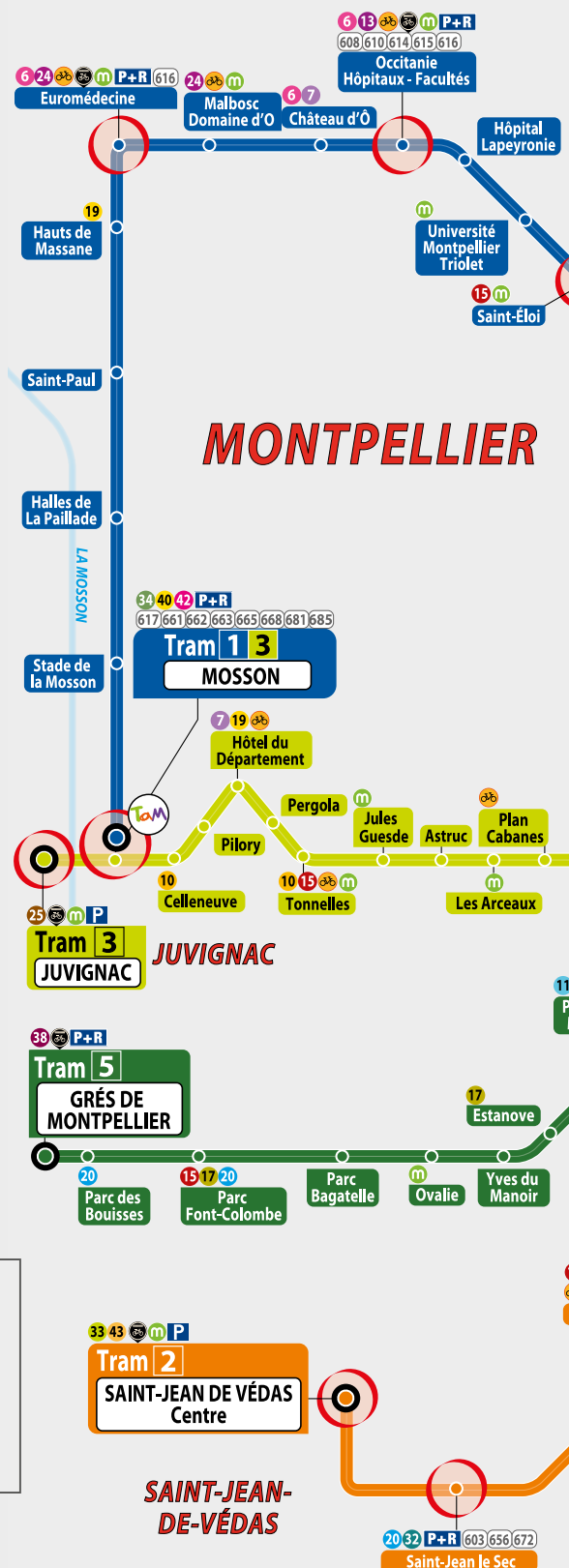
P+R Parking sous vidéosurveillance

P Parking en libre accès

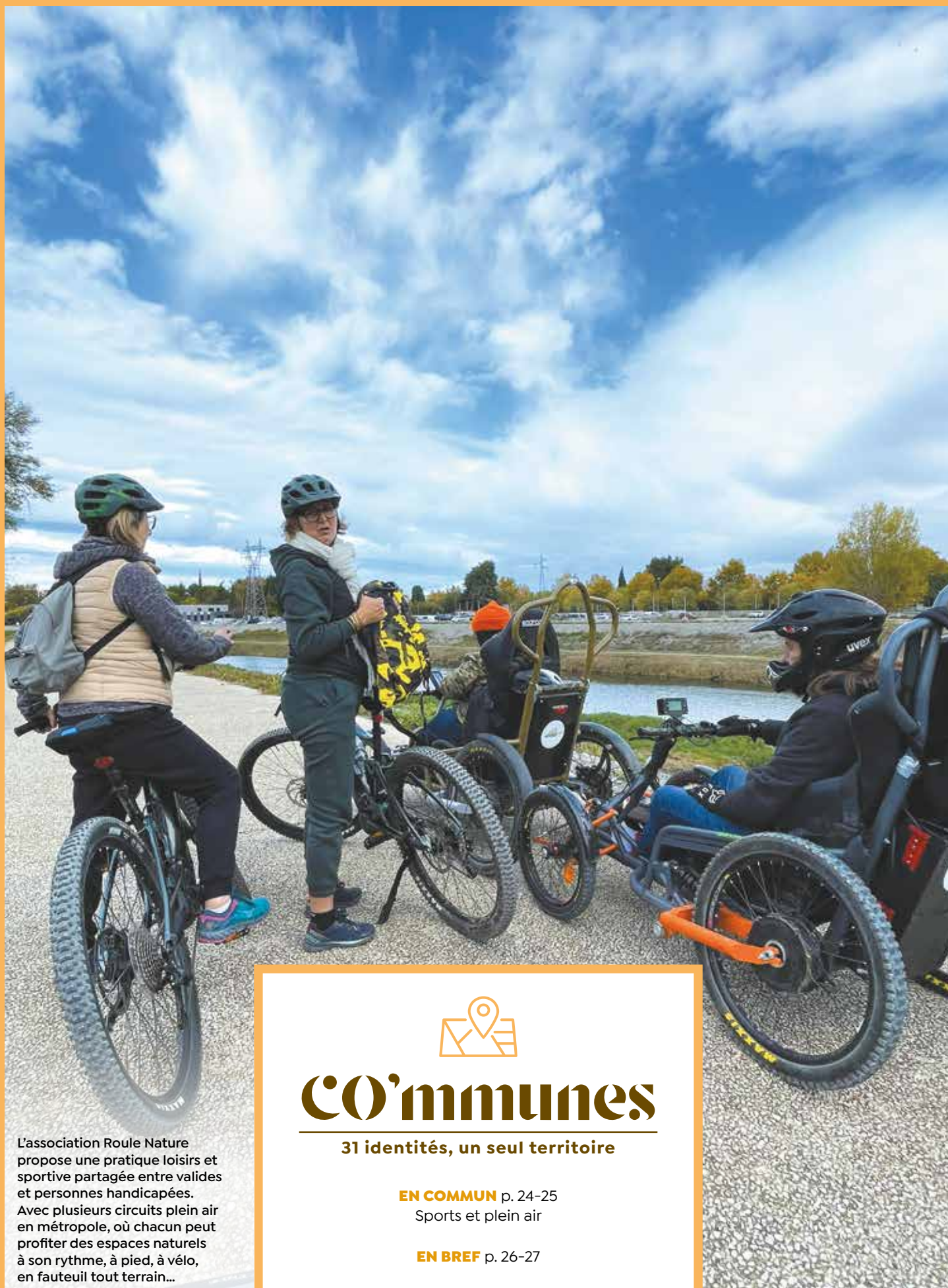
Espace Mobilité



MONTFERRIER-SUR-LEZ



(1) Moins de 300 mètres d'un arrêt de bus ou moins de 500 mètres d'un arrêt de bustram ou moins de 700 mètres d'un arrêt de tramway.



L'association Roule Nature propose une pratique loisirs et sportive partagée entre valides et personnes handicapées. Avec plusieurs circuits plein air en métropole, où chacun peut profiter des espaces naturels à son rythme, à pied, à vélo, en fauteuil tout terrain...



CO'mmunes

31 identités, un seul territoire

EN COMMUN p. 24-25

Sports et plein air

EN BREF p. 26-27

PATRIMOINE p. 28-29

À découvrir à Saint-Geniès-des-Mourgues

En commun

Sports et plein air

Mettez à profit vos résolutions du Nouvel An pour concilier pratique sportive et découverte du patrimoine naturel. En mode loisirs-détente, ou dans une recherche de performance et de compétition, plusieurs associations et clubs vous offrent un large éventail de disciplines. Du long-côte à la marche nordique, en passant par la randonnée en mode inclusif... Testez vos capacités et démarrez l'année d'un bon pied.



MONTPELLIER / Roule Nature met le plein air à la portée de tous

Si le siège de l'association est montpelliérain, le territoire sportif et plein air s'étend sur l'ensemble du territoire de la métropole et au-delà. Depuis 20 ans, l'association Roule Nature propose un programme complet d'activités, mêlant valides et personnes à mobilité réduite. Avec un soupçon de fun et d'aventure, de la randonnée classique au surf ou kayak-jet. Une fois par semaine, le programme de sorties, adaptées aux personnes en fauteuil, propose des randonnées « sur mesure », à la journée ou demi-journée, des étangs palavasiens aux sources du Lez. Avec plusieurs circuits thématiques, dont une sortie à la découverte du street art.

Contact : contact@roulenature.org – roulenature.org



© LLC



LATTES / Plaisirs de la marche aquatique

L'association Lattes loisirs culture, forte d'une cinquantaine de disciplines sportives et de quelque 2 000 adhérents, propose, tous les samedis matin, une section « marche aquatique ». Encadrées par Camille, maître-nageuse diplômée, les séances réparties en deux niveaux ouvrent sur une pratique de bien-être et de loisirs. Échauffements et petits exercices en douceur au cœur des vagues. Rendez-vous de septembre à juin (hors vacances scolaires) sur la plage du Grand Travers, entre Carnon et La Grande-Motte. Pas d'esprit de compétition, priorité à la détente et à la camaraderie. Combinaison, gants et chaussures impératifs !

Contact : 04 67 65 30 79 (Lattes Loisirs Culture) – secretariat@lattesloisirculture.fr



© Los Barrutlaires



CASTRIES / Les champions de la marche nordique

Au club La Marche nordique de Castries (LMNC), pas de pratique loisirs. L'esprit est à la compétition et à la performance. Entraînements trois fois par semaine, de 18h à 20h : échauffements, technique de marche avec bâtons, coordination... Avec, pour terrain de pratique, les plus beaux sites autour de Castries, du domaine Fondespierre au domaine viticole St Jean de l'Arbousier.

Contact : 06 13 17 02 01 (M. Aguado)

[Facebook](#)



© LMNC



COURNONTERRAL / Randonnée avec Los Barrutlaires

Rendez-vous les lundis et vendredis, pour des circuits pédestres à la demi-journée ou la journée. Pratique tous niveaux, encadrée par des animateurs diplômés. L'occasion de partir à la découverte des salins de Villeneuve-lès-Maguelone, de la garrigue de Murviel-lès-Montpellier ou de Grabels...

Contact :

06 16 96 01 56 (Béatrice Durand, présidente).

EN CHANTIER



VILLENEUVE-LÈS-MAGUELONE

2 000 ANS D'HISTOIRE SERONT MIS AU JOUR

La place du Marché et la place de l'Église, au cœur d'un grand projet urbain pour repenser le cœur de ville, sont investies par les chercheurs de l'Institut national de recherche archéologique préventive (Inrap). Suite à des premiers sondages en 2024 qui ont révélé des traces extrêmement intéressantes, la DRAC Occitanie a décidé de mener des investigations plus en profondeur. Ce seront les

premières fouilles d'ampleur dans le « bourg médiéval » de Villeneuve-lès-Maguelone. Que vont-ils trouver ? Réponse dans quelques mois... Les fouilles seront achevées en juillet, ainsi que la rénovation de la place du Marché, qui témoignera de la qualité esthétique et paysagère de ce projet. L'ensemble du chantier sera terminé pour mars 2027.

villeneuvelesmaguelone.fr

Le futur jardin de la Porte Notre-Dame au pied de l'église de Villeneuve-lès-Maguelone.



© ESKIS Paysage - Jardin de la porte Notre-Dame

C'EST FAIT



LAVÉRUNE

REQUALIFICATION EN CŒUR DE VILLE

Au centre de Lavérune, l'avenue des Serres et le parvis de l'école ont été réaménagés. Renouvellement des réseaux humides, rénovation de l'éclairage public et de la signalisation tricolore, création d'une piste cyclable unilatérale bidirectionnelle en liaison avec la Véloline 8 et le futur busram 4, mise en accessibilité des trottoirs, maintien partiel de places de stationnement, aménagements paysagers... Cette vaste opération de requalification a été menée conjointement par la Métropole et la Ville de Lavérune. Elle marque une étape clé dans la transformation et l'embellissement de la commune. Coût : 3,4 millions d'euros dont 2,5 millions d'euros financés par la Métropole.

laverune.fr



© L. Séverac

PATRIMOINE



PIGNAN

UN DON POUR LA RESTAURATION DU CHÂTEAU

La municipalité lance un nouvel appel aux dons, qui ouvre droit à réduction d'impôts, pour poursuivre la rénovation énergétique du château du comte de Turenne (fin XVII^e siècle), inscrit au titre des monuments historiques depuis 2012. Démarrée en octobre 2025, avec l'aide de la Fondation du patrimoine, la souscription publique pour restaurer les menuiseries a déjà permis de récolter plus de 7 000 euros. La générosité des habitants, des entreprises et des associations est à nouveau sollicitée pour pouvoir atteindre la somme des 50 000 euros. Pour rappel, le coût de ce chantier d'exception s'élève à 662 389 euros HT. Il a débuté par le remplacement des fenêtres afin d'améliorer l'étanchéité et la conservation du bâtiment. Don sur fondation-patrimoine.org ou par chèque en complétant le bulletin de souscription en ligne sur pignan.fr ou en mairie.

EN TRANSITION

📍 JUVIGNAC

DES OMBRIÈRES PHOTOVOLTAÏQUES

580 panneaux photovoltaïques pour une surface totale de 1 188 m² ont été installés sur le parking du gymnase Jean Moulin. Ces trois ombrières vont produire 326 MWh/an, soit l'équivalent de la consommation électrique annuelle de 56 foyers. Au-delà des bénéfices de cette production d'une énergie décarbonée, ces installations photovoltaïques offrent 65 places de stationnement protégées des intempéries et de l'ensoleillement.

juvignac.fr

À VOIR 📍 LE CRÈS

«SMILE», DU THÉÂTRE EN NOIR ET BLANC

Comment Charlie est devenu Chaplin ? C'est ce que raconte *Smile*, pièce entièrement en noir et blanc, des décors aux costumes en passant par les maquillages. En utilisant des procédés de mise en scène tels que ralentis, accélérés, flash-back et changements de points de vue, cette pièce plonge les spectateurs dans l'univers du cinéma de Chaplin, le temps d'une bulle de tendresse et de poésie. Rendez-vous le 20 février, 20h30, à l'Agora.

agora-lecres.fr

C'EST NOUVEAU

📍 PRADES-LE-LEZ

LES ENFANTS PÉDALENT ENSEMBLE VERS L'ÉCOLE

Chaque matin, un étrange vélo collectif sillonne les rues de Prades-le-Lez : le Woodybus. À bord, huit élèves et un accompagnateur pédalent ensemble jusqu'à l'école primaire. Depuis mi-novembre, Prades-le-Lez expérimente ce service de vélobus scolaire. Conduit par Maël, animateur communal, ce quadricycle en bois équipé de pédaliers en série ne passe pas inaperçu. Tous les enfants participent à la propulsion, assistés par un moteur électrique qui facilite les déplacements. Le Woodybus circule du lundi au vendredi (hors mercredi) sur un itinéraire fixe et des arrêts définis. Une façon simple, conviviale et durable de repenser les trajets du quotidien.

prades-le-lez.fr



© Ville de Prades-le-Lez

À ÉCOUTER

📍 JUVIGNAC – GRABELS – LAVÉRUNE – SAINT-GEORGES D'ORQUES



Concert d'ouverture à Juvignac avec Emma Lamadji au chant et Matia Lévréro à la guitare.

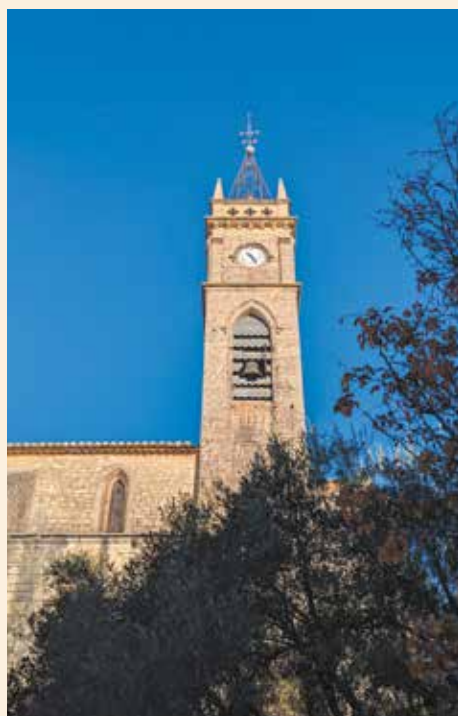
LA MUSIQUE DANS TOUS SES ÉCLATS

Festival intercommunal, La Musique dans tous ses éclats – anciennement Le Piano dans tous ses éclats – revient avec une nouvelle édition placée sous le signe du voyage. Le festival débute à Juvignac vendredi 13 février à 20h (Matyemah), avant de se poursuivre à Grabels (Trio Soltani et Drom Blanchard), Lavérune (Teclao) et Saint-Georges-d'Orques (Les Tanguerdios), jusqu'au 21 février. Cinq concerts tout public et gratuits, des actions pédagogiques en milieu scolaire, des rencontres avec les élèves des écoles de musique...

musiquedanstousseseclats

À découvrir à Saint-Geniès-des-Mourgues

Du haut du clocher, la vue à 360° est époustouflante. Jusqu'à la Méditerranée ou Montpellier à une quinzaine de kilomètres à vol d'oiseau, ou, plus près, le pic Saint-Loup. Au pied d'un des premiers contreforts des Cévennes, Saint-Geniès-des-Mourgues tient à son statut de « village » et tout est fait pour le préserver, loin des axes routiers traversants, au milieu des vignes et de la garrigue.



© SB

↑ L'abbatiale de Saint-Geniès

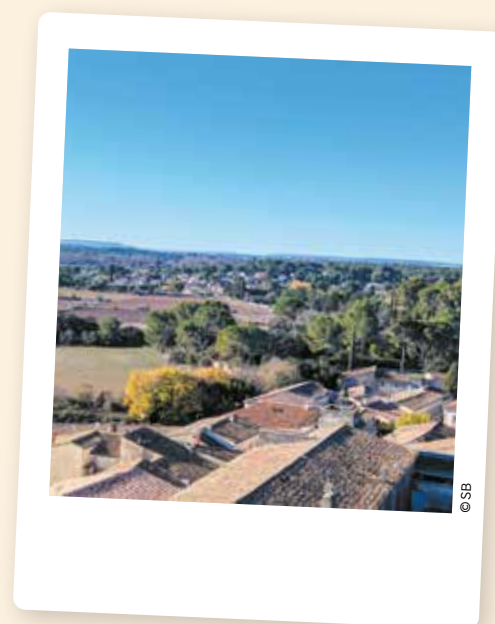
La fondation en 1019 d'une abbaye dédiée à saint Geniès est à l'origine du village. Le couvent abrite alors quatorze bénédictines : les Mourgues, *Morgas* qui signifie religieuses en languedocien. Le centre historique, construit sur une colline, abrite les plus anciennes demeures, le château et l'église (ancienne abbaye), des maisons vigneronnes plus récentes.

Au rythme des cloches

De type languedocien, le clocher de l'abbatiale gothique a été reconstruit et rehaussé au milieu du XIX^e siècle. Le tintement des cinq cloches perchées à son sommet rythme la vie du village. Il marque traditionnellement l'angélus à 7h, 12h et 19h, les heures, les demi-heures... même la nuit.



© SB



© SB

↓ Histoires de plaques

En matière de toponymie, Saint-Geniès-des-Mourgues privilégie l'humour aux hommages aux figures locales ou nationales. En témoigne cette plaque historique installée en direction du cimetière, rue de la Liberté... Les métiers ont aussi leur place sur les voies saint-geniéroises, tels le plan Rouquairol (celui qui travaille la terre), le plan du Charron (celui qui construit des charrettes) ou encore la traverse de René (ancien garde champêtre) et la traverse d'Antoine (ancien cantonnier).



© SB

→ Quand la Classe « s'empègue »⁽¹⁾ !

C'est toute l'histoire vivante de la petite Camargue qui est représentée autour des portes des maisons. Les « empegues » (*photo*), dessins réalisés au pochoir par l'association La Classe (jeunes ayant atteint l'âge de 18 ans) lors de la fête votive « encrent » les traditions taurines dans le village. En 2025, pour ses 20 ans, le dessin d'une flûte de champagne a incarné l'esprit festif de Saint-Geniès-des-Mourgues.

(1) *S'empèguer*, du verbe *sempegua* : se griser, s'enivrer.
Autre sens : du verbe *pega* : coller (« ça pègue ! »).



© SB



© C. Ruiz

LA BOUVINE *erracinée*

Gardians, arlésiennes, tambourinaires, raseteurs, taureaux... La tradition bouvine vit au fil des festivités perpétuées par les associations et le comité d'animation Li Generous. Les arènes languedociennes, animées par le club taurin Paul Ricard Le Trident, côtoient la maison pour tous, le restaurant scolaire, l'école maternelle ou encore la maison des anciens autour du plan des Arènes et d'une esplanade ombragée, espace de vie.



© SB



Une pierre de caractère

La pierre de calcaire blanc de Saint-Geniès-des-Mourgues se retrouve partout dans les murs des maisons du village, mais aussi dans de nombreux édifices montpelliérains. Des plaques expliquent ces méthodes typiques de construction. Un des trésors de la terre, encore exploité par Farrusseng et l'entreprise PRO-ROCH entre la commune et Beaulieu, qui donne ses couleurs au village.



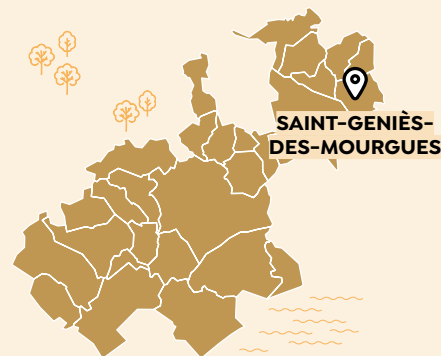
Sur la place du café

Point haut du village, toutes les rues mènent au Plan des cafés, cœur de la commune où de tout temps les Saint-Geniérois se sont retrouvés. Le Lisanna, bar-restaurant, maintient aujourd'hui cette convivialité chère aux habitants de toutes les générations. Place de la Liberté, place de l'Abbaye, place des Arènes, Promenade... Autant de lieux de sociabilité où ils prennent le temps d'échanger et font du « Bien vivre ensemble », devise de la commune, une réalité.

saintgeniesdesmourgues.fr



© SB



SAINT-GENIÈS-DES-MOURGUES

LES *rendez-vous*

- 20^e édition de la Fête de la truffe : 11 janvier
- Carnaval : 20 et 21 mars
- Balade du printemps : 29 mars
- Course camarguaise : à partir du 20 avril
- Journée des nouveaux arrivants : 1^{er} mai
- Fête votive : fin août
- Promenade des artistes : fin septembre
- Octobre rose : tout au long du mois
- Charroi des olives : début décembre



© DR



Des paysages viticoles

À Saint-Geniès-des-Mourgues, les vignerons continuent à structurer l'espace et à préserver les paysages. Construite dans les années 60, la cave coopérative Les Coteaux a su se renouveler. Elle réunit près de 150 coopérateurs qui exploitent des vignes sur plus d'une dizaine de communes. Un hameau agricole abrite une dizaine de professionnels de la terre, aux productions de plus en plus diversifiées, et même parfois originales, telles que l'élevage de bœufs Wagyu...



ÉCO'systèmes

En route vers la transition écologique
et solidaire

ÉCONOMIE CIRCULAIRE p. 30-31
Cykero mise sur Montpellier

MOBILITÉ p. 32-35
Montpellier à vélo

Économie circulaire

Cykero mise sur Montpellier



Pépite allemande du reconditionnement numérique, Cykero a installé son siège français à Montpellier et construit un technocentre à Castelnau-le-Lez, qui sera opérationnel dans l'année. Un choix stratégique pour profiter d'un écosystème local porteur et soutenir son ambition de croissance.



Bichoï Metias,
co-fondateur
de Cykero

“ Ce futur technocentre incarne notre vision de l'industrie du reconditionné. Elle est performante, responsable et résolument européenne. C'est un investissement stratégique pour Cykero mais aussi une promesse d'avenir pour l'économie circulaire à grande échelle. Choisir la métropole montpelliéraine, c'est choisir un écosystème dynamique qui soutient l'innovation industrielle ”

Un écosystème engagé dans l'économie circulaire

Cykero entend s'insérer dans l'essor des filières industrielles de réemploi. Sur le territoire métropolitain, l'économie circulaire, créatrice d'emplois et d'innovation industrielle, bénéficie d'acteurs déjà bien implantés, comme MAS Réemploi, spécialiste de la remise en circulation de matériaux de construction, ou Oc'Consigne, qui réemploie des bouteilles en verre à l'échelle industrielle.



Technocentre 5.0 pôle européen du reconditionné

L'unité industrielle baptisée Technocentre 5.0 est située au sein de l'écoquartier Eureka, à Castelnau-le-Lez. L'usine sera entièrement dédiée à la remise à neuf de smartphones, tablettes, ordinateurs et montres connectées. L'équipement, semi-automatisé, assurera un processus rigoureux de 80 points de contrôle par appareil. Le Technocentre 5.0 est conçu pour répondre à la demande croissante en appareils reconditionnés « proches du neuf ». À pleine capacité, il pourra traiter jusqu'à 200 000 appareils par mois, faisant de la métropole un pôle européen stratégique pour le reconditionné haut de gamme. Cykero promet 160 emplois directs, mobilisant des compétences en ingénierie, production, contrôle qualité et gestion industrielle.

2020
CRÉATION
DE CYKERO

27 M€
DE CHIFFRE
D'AFFAIRES
EN 2024

LE SAVIEZ-VOUS ?

Après le succès de sa boutique éphémère à Montpellier, l'entreprise dispose également d'un site e-commerce : cykero.com

Montpellier, base clé pour l'expansion européenne

L'implantation de Cykero répond à une stratégie de réindustrialisation nationale pour s'adresser au marché européen estimé à 17 milliards d'euros. À proximité de l'Espagne, de l'Italie et du Portugal, la métropole offre un accès direct à des marchés clés du sud de l'Europe. Une situation géographique intéressante pour une entreprise qui ambitionne un déploiement continental.

Montpellier à vélo

Avec la galerie cyclable de la Comédie, ouverte depuis le 27 novembre, Montpellier franchit une nouvelle étape dans l'organisation de ses mobilités. Cet axe souterrain rapide et sécurisé permet de traverser le centre sans passer par la place de la Comédie, tout en se connectant directement à l'anneau vélo. Ensemble, ils structurent un réseau fluide reliant le cœur de ville aux grands axes et aux Vélolignes métropolitaines.

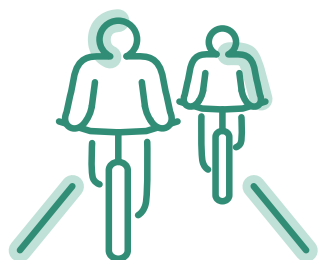
RAPIDE ET **SÉCURISÉ**

La galerie cyclable relie le boulevard Victor-Hugo à l'avenue Frédéric-Mistral, permettant aux cyclistes de ne plus traverser en surface la place de la Comédie. Construit en 1986 et fermé au transit automobile en 2022, le tunnel de la Comédie a été entièrement réhabilité et sécurisé avec cinq sorties de secours. Le coût total de l'opération s'élève à 7 millions d'euros, dont 1 million pour l'aménagement d'un espace vélo sécurisé au parking Comédie.



LE PARKING COMÉDIE **RÉAMÉNAGÉ**

La galerie est directement connectée au parking Comédie qui dispose de 280 places vélos et 19 places vélos-cargos, ainsi que d'un atelier de réparation en libre-service. Le parking a été réorganisé et propose des accès clairement séparés selon les usages. Les automobilistes peuvent entrer par l'avenue Frédéric-Mistral ou le boulevard Victor-Hugo. Les cyclistes et les deux-roues motorisés disposent, eux, d'une entrée et d'une sortie dédiées sur le boulevard Sarraill, pour circuler plus facilement et en toute sécurité. Les sorties voitures restent inchangées, par les rues du Jeu-de-Ballon et Michelet.



150 M€
CONSACRÉS AUX
MOBILITÉS ACTIVES



TROTTINETTES, PIED À TERRE

Depuis le 6 novembre, un arrêté municipal interdit l'usage de trottinettes électriques sur la place de la Comédie, l'Esplanade et leurs abords (rues de la Loge, des Étuves, Maguelone, Boussairolles, avenue Frédéric-Mistral). Il est obligatoire de mettre pied à terre sous peine d'une amende de 90 euros, d'une saisie de la trottinette si celle-ci est débridée ou en défaut d'assurance. Cet arrêté sera étendu à Antigone, de la place du Nombre-d'Or jusqu'au Lez.

UN ANNEAU VÉLO AUTOUR DE L'ÉCUSSE

L'anneau vélo permet de contourner le centre et de relier les grands axes, sans traverser les rues étroites de l'Écusson. Il est traversé par la galerie cyclable qui crée une liaison directe depuis la rue du Grand-Saint-Jean et le Corum, via l'allée de la Citadelle, récemment aménagée.

L'anneau vélo est le maillon central des Vélolignes, ces voies cyclables express, en cours de réalisation, qui relient plusieurs communes à Montpellier. Ainsi la ligne 11 conduit jusqu'à Prades-Lez tout comme la ligne 10b qui dessert Montferrier-sur-Lez.



La galerie cyclable permet de traverser la Comédie en moins de deux minutes.



Le parking vélos du parking Comédie dispose de 300 places.



Une des entrées du parking voitures, avenue Frédéric-Mistral.

Avec la fin des travaux sur l'axe Charles-Flahault, il est désormais possible de traverser Montpellier à vélo du Nord au Sud sur un itinéraire dédié, sécurisé et sans discontinuité.

Avenue Charles-Flahault

La véloligne 10 A, qui relie le CHU, Occitanie et la faculté de médecine, a pris sa forme définitive avenue Charles-Flahault. Jusqu'à la route de Ganges, ce sont 2,4 kilomètres de pistes cyclables dans les deux sens. Outre la piste, les travaux ont permis la mise en accessibilité des trottoirs pour les personnes à mobilité réduite et le renouvellement du réseau d'éclairage public. Au croisement de la Voie Domitienne, un îlot de sécurité pour les cyclistes (*photo*) leur permet de traverser le carrefour en toute sécurité.



© C. Ruiz

Faculté Richter

Un des derniers tronçons à réaliser de l'anneau vélo se trouvait entre les giratoires Christophe-Colomb et Ernest-Granier, à Port-Marianne. La Ville a fait le choix de ne pas impacter la circulation routière souvent dense sur cette partie de l'avenue Raymond-Dugrand. Aussi, la piste cyclable a été agencée sur le parking de la faculté d'Économie Richter qui était sous-utilisé par les étudiants et les riverains. Cette piste s'inscrit dans le prolongement des aménagements du Pont-Juvénal et du rond-point de l'Octroi.



© C. Ruiz



© C. Ruiz

Rue de la Croix-du-Capitaine

Dans le quartier de la Cité Créative, de nouveaux aménagements cyclables ont été réalisés sur le haut de la rue des Chasseurs avec la mise en service de la ligne 5 de tramway. Sur la rue parallèle (Croix-du-Capitaine), la chaussée a été rénovée et la circulation automobile est passée en sens unique, en direction du centre-ville. Dans le même temps, une piste cyclable bidirectionnelle a été aménagée. Des modifications seront apportées dans les prochaines semaines, à la demande des riverains, pour faciliter l'entrée et la sortie de la Cité Créative.



© C. Ruiz

Route de Ganges

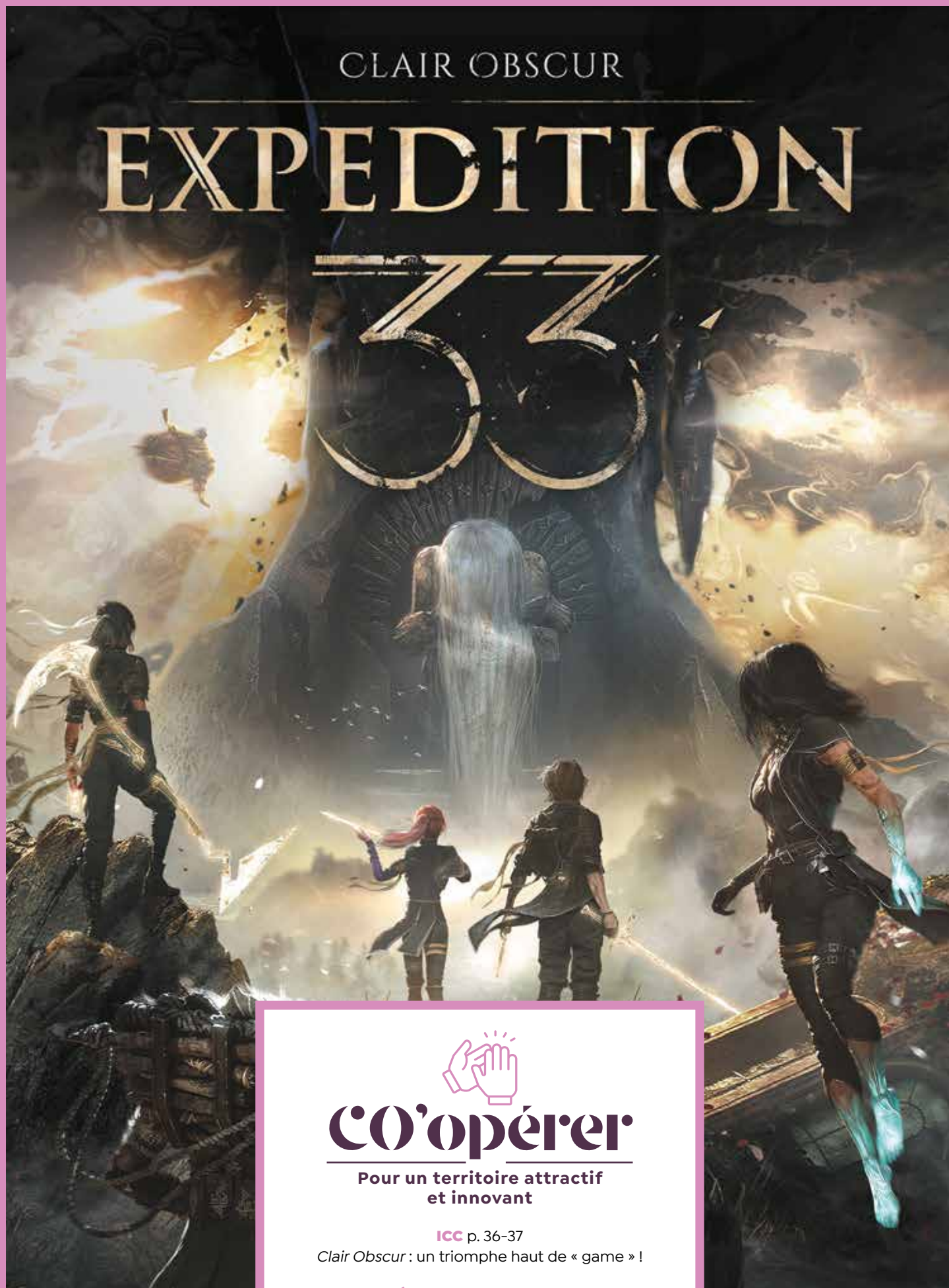
Terminée la piste étroite qui longe les hôpitaux et oblige piétons et cyclistes à se partager le même chemin. Pour mettre fin à ce conflit d'usages, une piste bidirectionnelle permet aux vélos de parcourir ce trajet en toute sécurité. Pour les urgences, ces voies cyclables ont été spécialement prévues pour avoir une largeur permettant le passage des secours. Ces aménagements accompagnent la volonté du CHU d'encourager son personnel à adopter une mobilité plus douce que la voiture. Pour rappel, 48 % des agents habitent dans un périmètre de 10 km autour des établissements hospitaliers.

© C. Ruiz

Avenue du Mondial 98

La section de la Véloligne A (Juvignac – Castelnaud-le-Lez) qui relie le pont Jean Zuccarelli au rond-point d'Odysseum sur 1,2 km de pistes cyclables bidirectionnelles permet d'atteindre plus facilement la gare Sud de France. Sa réalisation a entraîné la rénovation des trottoirs pour les piétons, la désimperméabilisation de 3 000 m² ainsi que la plantation de 35 arbres et 6 000 arbustes. La piste sécurisée dessert aussi le collège Port Marianne qui accueille 700 élèves.





CLAIR OBSCUR

EXPEDITION

33



CO'opérer

Pour un territoire attractif
et innovant

ICC p. 36-37

Clair Obscur : un triomphe haut de « game » !

ÉQUIPEMENT p. 38-39

Renaissance du centre aquatique Neptune

Clair Obscur

Un triomphe haut de « game » !

Véritable phénomène 2025, le jeu vidéo montpelliérain *Clair Obscur : Expedition 33* a été récompensé par neuf prix aux Game Awards à Los Angeles, dont le prestigieux *Game Of the Year*.

“ J’ai voulu créer le jeu auquel j’ai toujours rêvé de jouer ; la sincérité de *Clair Obscur* a créé une résonance avec le public ”

Guillaume Broche,
PDG et directeur créatif
de Sandfall Interactive



Toute l'équipe de Sandfall Interactive a fait le voyage depuis Montpellier pour recevoir les trophées avec marinière et béret rouge.

© AFP

PREMIER JEU DE SANDFALL INTERACTIVE
« *Clair Obscur* est un jeu époustouflant, poétique, mystique inspiré de la Belle Époque. L’incroyable histoire de ses personnages intrigants est sublime de beauté, accompagnée d’une musique qui prend aux tripes ; je ne m’attendais pas à une œuvre de cette envergure. Plébiscitée, la bande originale a même donné lieu à une série de concerts symphoniques à travers la France », confie Max, fan de la première heure. Le 11 décembre 2025, une date historique ! Sandfall Interactive, jeune studio montpelliérain d’une trentaine de collaborateurs, a raflé neuf prix lors de la cérémonie des Game Awards à Los Angeles, les Oscars du jeu vidéo, pour *Clair Obscur : Expedition 33*, son tout premier jeu sorti le 24 avril dernier. Outre les cinq millions d’exemplaires vendus dès octobre, le monde entier a été émerveillé par ce magnifique jeu, une plongée dans un univers

original de fantasy aux influences artistiques françaises. Cette histoire d’humanité menacée et traversée par le deuil a résonné en beaucoup de joueurs.

UN SUCCÈS POUR LA FRANCE ET POUR MONTPELLIER
Neuf trophées ! Un exploit prodigieux pour la petite entreprise de Montpellier créée par Guillaume Broche et Tom Guillermin, rejoints par François Meurisse qui a débuté de manière artisanale ; elle a vu le triomphe de sa pépite éclore de jour en jour. Accompagné par la Métropole à plusieurs étapes de son développement, Sandfall illustre parfaitement l’excellence de la filière des industries culturelles et créatives (ICC) qui occupe une place prépondérante à Montpellier. Et, pour que les fans puissent revivre l’univers du jeu *Clair Obscur*, une exposition à l’hôtel de Ville devrait voir le jour prochainement.

sandfall.co

PRIX GAME OF THE YEAR 2025



- Prix du meilleur jeu indépendant
- Prix de la meilleure performance : Jennifer English
- Prix de la meilleure direction artistique
- Prix du meilleur 1^{er} jeu indépendant
- Prix de la meilleure BO et musique : Lorien Testard et Alice Dupont-Percier
- Prix du meilleur RPG
- Prix du meilleur scénario
- Prix de la meilleure direction de jeu

Renaissance du centre aquatique Neptune

Inauguré en 1969, le centre nautique Neptune a accompagné nageuses et nageurs pendant plus de 50 ans. Après un peu plus de deux ans de rénovation et de transformation, il devient cette année le centre aquatique Neptune.



Rouvert depuis le 12 janvier, le bassin intérieur de 25 mètres sur 25 a été entièrement rénové.

© C. Ruiz

Construit peu après La Paillade, le centre nautique Neptune a permis d'apprendre à nager et de pratiquer la natation à de nombreuses générations d'habitants, comptabilisant jusqu'à 150 000 entrées annuelles. Cet équipement a aussi accueilli de grands champions et le Montpellier Méditerranée Métropole Canoë-Kayak, vainqueur de la Coupe d'Europe des clubs en kayak-polo, en 2012 et 2013. Modernisé et devenu le centre aquatique Neptune, il peut désormais recevoir des compétitions de haut niveau.

Intérieur et extérieur réinventés

Durant la période de travaux, débutés en décembre 2023, les clubs ont été redirigés vers les piscines Christine Caron, Françoise et Yves Jarrousse et la piscine olympique Angelotti. Le public, quant à lui, a pu se reporter plus largement sur l'ensemble du réseau qui compte 15 piscines dans la métropole. Désormais, le centre aquatique Neptune dispose d'un grand hall accueillant, d'un bassin intérieur de 25 mètres refait à neuf, d'un nouvel espace d'apprentissage de 15 mètres sur 15, agrémenté d'un

espace balnéo avec jets d'eau et pataugeoire. La capacité des gradins est de 500 places. Les équipements offrent un confort repensé, avec des vestiaires entièrement réétudiés, une nouvelle salle de musculation et une « handi-room » garantissant l'autonomie des personnes en situation de handicap.

Un projet tourné vers les scolaires et le quartier

Si l'offre d'aquafitness est renforcée, l'accueil des scolaires reste prioritaire, tout comme les stages pour les enfants, afin de favoriser le « savoir nager » et la sécurité aquatique. Des partenariats avec des clubs et les associations locales vont être développés d'ici septembre. À partir de cet été, les usagers pourront également profiter d'aménagements extérieurs : bassin olympique de 50 mètres, près de 1 200 m² de plage minérale et 880 m² de plage végétale, ainsi que des espaces ludiques avec solariums et zones détente. À terme, le centre aquatique Neptune pourra accueillir, entre public, scolaires et clubs, jusqu'à 900 personnes simultanément.

22,5

MILLIONS D'EUROS

ont été investis pour transformer en profondeur cet équipement essentiel pour les habitants et l'attractivité du nord-ouest de la métropole. Il s'inscrit dans le cadre de la rénovation globale du quartier. Son nouveau parvis, qui sera livré en mars prochain, fera partie de la nouvelle entrée de ville Sud-Mosson.



© C. Ruiz

Nathanaël Fouquet, architecte de l'agence Chabanne, en charge de la rénovation

“ Nous avons proposé un projet ouvert sur le quartier. Nous avons fourni un gros effort sur la qualité de l'isolation, très importante pour ce type d'équipement. Pour résoudre la question énergétique, nous avons installé 500 m² de panneaux photovoltaïques et raccordé l'équipement au réseau de chaleur métropolitain ”



Un nouveau parvis, accueillant et ouvert sur la Mosson, contribue à changer le visage de l'entrée sud du quartier. Il sera équipé d'une caméra de surveillance.



© C. Marison



À l'intérieur, un nouveau bassin d'apprentissage de 15 mètres sur 15, ainsi qu'un espace balnéo avec jets d'eau.



© C. Ruiz

© C. Ruiz



Les vestiaires et leurs casiers ont été entièrement modernisés. Ils disposent d'une handi-room garantissant autonomie et confort pour les personnes à mobilité réduite.



© C. Ruiz

© C. Ruiz



© C. Marison



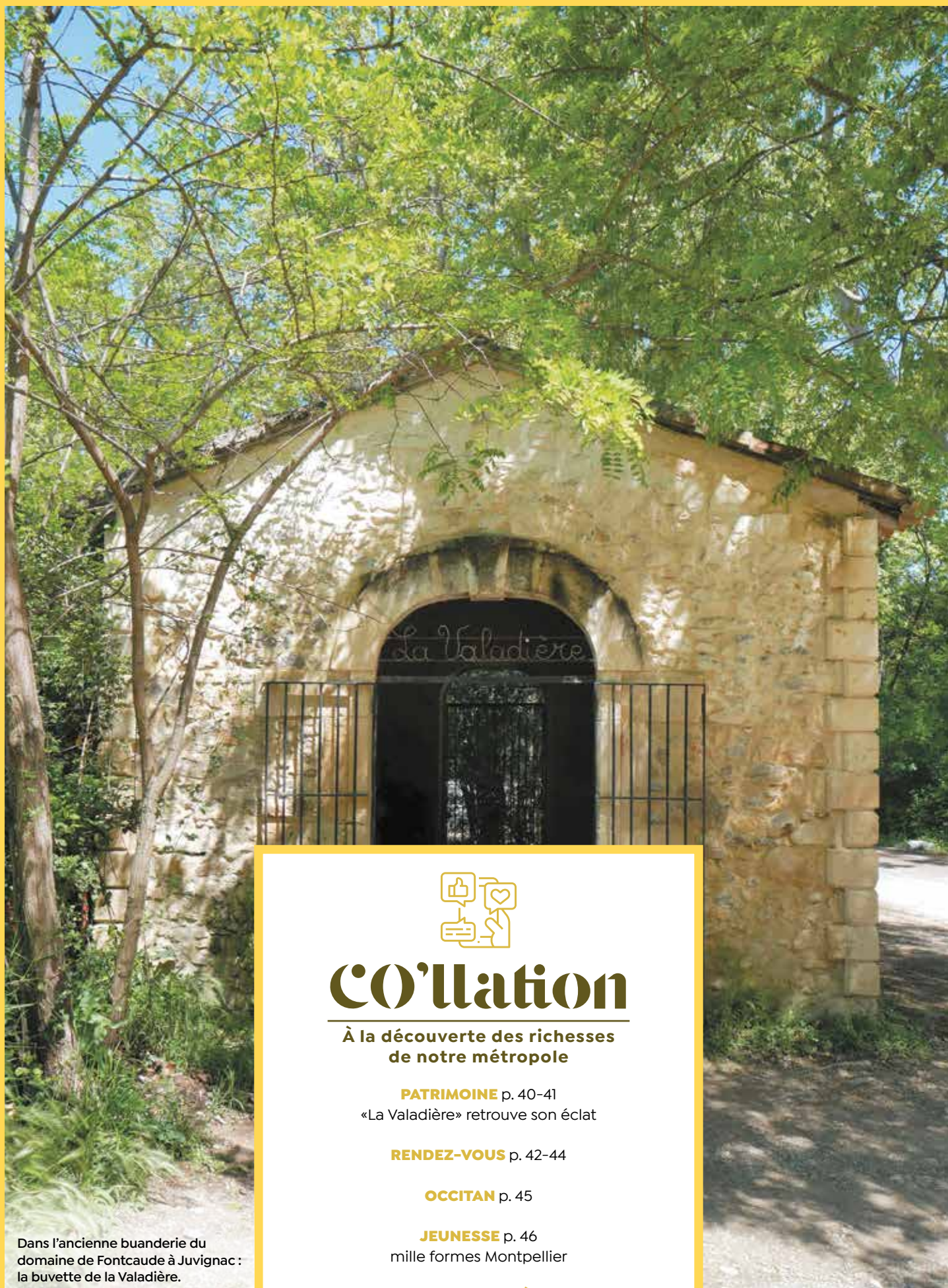
Démonstration d'un cours d'aquabike organisée par le CREPS et les maîtres-nageurs, lors de l'inauguration du 10 janvier dernier.



© C. Ruiz



Une nouvelle pataugeoire sécurisée pour les plus jeunes



Dans l'ancienne buanderie du domaine de Fontcaude à Juvignac : la buvette de la Valadière.



CO'llation

À la découverte des richesses
de notre métropole

PATRIMOINE p. 40-41

«La Valadière» retrouve son éclat

RENDEZ-VOUS p. 42-44

OCCITAN p. 45

JEUNESSE p. 46
mille formes Montpellier

CARTE BLANCHE À p. 47
Salia Sanou

Patrimoine

La « Valadière » retrouve son éclat

Fermée au public depuis fin septembre 2025, la buvette dite « de la Valadière » a rouvert à Juvignac en ce début d'année, après un important chantier de rénovation et de valorisation. L'occasion de redécouvrir ce site unique, qui distribue en libre accès une eau minérale naturelle, aux qualités reconnues depuis plusieurs siècles.

Propriété de la commune de Juvignac depuis 1986, le domaine de Fontcaude préserve, au milieu d'un magnifique parc ombragé, plusieurs vestiges d'une aventure thermique qui court de la fin du XVIII^e à la moitié du XIX^e siècle. À côté de l'ancien pavillon central du complexe édifié par l'architecte Omer Lazard (1817-1870), subsiste aujourd'hui la buvette dite « de la Valadière » qui distribue une eau aux qualités appréciées depuis longtemps. Abritant quatre éviers en béton et des robinets permettant l'écoulement de l'eau de source en libre-service, la buvette fait depuis plusieurs mois l'objet d'un vaste chantier de valorisation et de rénovation, confié à l'Atelier Marilyn Gobin architecte du patrimoine (AMGAP). L'objectif des travaux menés sur cet édifice en pierre d'une quarantaine de mètres carrés consiste essentiellement à offrir un cadre plus agréable à l'utilisation quotidienne des buvettes et à la mise en accessibilité PMR du site, tout en mettant en valeur ses caractéristiques architecturales. Une opération co-financée par la Ville de Juvignac et Montpellier Méditerranée Métropole pour un coût global de 110 000 euros TTC. Inauguration prévue le samedi 21 février.

juvignac.fr



Révision de la toiture, peinture, nettoyage des pierres, réfection du revêtement de sol intérieur et du parvis dans le respect des normes PMR, réfection des lavabos, remplacement des robinets existants... un vaste chantier de rénovation s'achève dès ce mois de février.



© Ville de Juvignac



La réalisation d'une crédence intérieure en carreaux émaillés s'inspire des anciennes « cuves indiennes » utilisées sur le site au XVIII^e siècle pour fabriquer des étoffes.



© Ville de Juvignac



© Ville de Juvignac



L'eau minérale naturelle de la Valadière, dont la qualité bactériologique et la potabilité sont vérifiées mensuellement, va être de nouveau disponible en libre accès au grand public.



Rendez-vous



EXPOSITIONS

L'École des beaux-arts

→ Du 31 janvier au 3 mai

L'École des beaux-arts de Montpellier : une histoire singulière. La nouvelle exposition du MO.CO. En partenariat avec le musée Fabre. Montpellier MO.CO. (13 rue de la République)

moco.art ●

L'Esprit de l'atelier

→ Du 31 janvier au 3 mai

Exposition collective d'artistes formés aux Beaux-Arts de Paris avec Djamel Tatah. Montpellier MO.CO. Panacée

moco.art ●

Sabine Untereiner

→ Du 7 au 28 février

Vernissage le 6 février à 18h
Montpellier
Espace Saint-Ravy
montpellier.fr ●

Là où commence la mue de Christine Masduraud

→ Du 11 février au 5 avril

Vernissage le 10 février à 18h30
Montpellier
Espace Bagouet
montpellier.fr ●

Sara Ouhammadou à Lattara

→ Du 14 mars au 31 août

Nouvelle exposition d'art contemporain au fil des collections
Lattes
Musée Lattara
museearcheo.montpellier3m.fr

Extrême Hôtel.

Raymond Depardon

→ Jusqu'au 12 avril

Réouverture en beauté du Pavillon Populaire avec l'exposition consacrée au travail couleur du photographe Raymond Depardon. Montpellier Pavillon Populaire
montpellier.fr ●



SPECTACLES

Absalon, Absalon !

→ Du 10 au 13 février

D'après le roman de William Faulkner. Adaptation et mise en scène de Séverine Chavrier. Montpellier Théâtre J.C. Carrière – Domaine d'O
13vents.fr

Accros aux écrans

→ 14 février

Spectacle musical jeune public, avec Laurent Montagne, à 17h
Castries
Foyer
castries.fr ●

Peau d'Âne – La fête est finie

→ 19 février

Quand Hélène Soulié s'empare du conte de Perrault et met les pieds dans le plat. Castelnau-le-Lez Le Kiasma
castelnau-le-lez.fr

5 secondes

→ 20 février

RER bondé. Une rame s'en va, un enfant dans sa poussette reste sur le quai. Villeneuve-lès-Maguelone Théâtre Jérôme Savary
theatrejeromesavary.fr

Tribute to Fourplay

→ 20 février

Concert de jazz-funk par Panda/Fernando Paz, à 20h30
Castries Médiathèque Françoise Giroud
castries.fr ●

Les abîmés

→ 20 et 22 février

Ludo et P'tit Lu se souviennent de leur enfance. Montpellier Théâtre Jean Vilar
theatrejeanvilar.montpellier.fr

Comme un souffle

→ 14 février

Concerts de professeurs à la Cité des arts, à 18h
Montpellier CDA/Auditorium Edgard Varèse
conservatoire.montpellier3m.fr ●



Jusqu'au 1^{er} novembre

Chine, chefs-d'œuvre du musée Guimet

Estampes, vases en porcelaine, statues de bronze... les trésors venus d'Asie à découvrir dans le cadre du dispositif Guimet+.

Montpellier
Hôtel de Cabrières-Sabatier d'Espeyran
museefabre.fr



© DR



Mélodie française

La mezzo-soprano Adèle Charvet rend hommage aux maîtres de la mélodie française : Debussy, Massenet et Fauré. À 19h.

Montpellier
Opéra Comédie
opera-orchestre-montpellier.fr

14 mars

Onyx

→ 25 février

Concert événement d'une véritable figure du rap hardcore new-yorkais. Avec DJ Rolxx. Montpellier
Rockstore
rockstore.fr

Bölzer

→ 28 février

Concert black metal/ death metal : The Ruins of Beverast + Vitriol + Trepaneringsritualen Saint-Jean-de-Védas
victoire2.com

Guitare

→ 10 mars

Concert de Gabriel Bianco à la Cité des arts, à 19h Montpellier
CDA / Auditorium E. Varèse
conservatoire.montpellier3m.fr ●

Les femmes savantes

→ 10 mars

Christian Schiaretti met en scène Molière. Lattes
Théâtre Jacques-Cœur
ville-lattes.fr

Fortune Fougasse

→ 11 et 12 mars

Fable théâtrale et musicale du Collectif la Vermine, inspirée de *Capital et idéologie* de Thomas Piketty. Montpellier
Théâtre Jean Vilar
theatrejeanvilar.montpellier.fr

Toutes les choses géniales

→ 13 mars

Un enfant de 7 ans rédige une liste de tout ce qui est génial dans le monde. Le Crès
Théâtre Agora
agora-lecres.fr

Dialogue avec ce qui se passe

→ Du 17 au 20 mars

Le temps – celui qui passe, celui qu'on perd, celui qu'il reste – devient une matière à jouer... Un texte de Nicolas Doubey ; mise en scène d'Adrien Béal. Montpellier
Théâtre des 13 Vents
13vents.fr

Kadebostany

→ 21 mars

Pop/Electro. Le retour de Kadebostany avec un nouvel album et un show spectaculaire. Saint-Jean-de-Védas
victoire2.com

The Loop

→ 24 mars

Une comédie délirante, Molière de la comédie 2025 Castelnau-le-Lez
Kiasma
castelnau-le-lez.fr

Puppetmastaz

→ 27 mars

Le show unique au monde de hip-hop allemand interprété par ses célèbres marionnettes. Montpellier
Rockstore
rockstore.fr

La nature ça n'existe pas

→ 28 mars

À l'écoute des sons de la nature, puissants propulseurs de rêverie. Villeneuve-lès-Maguelone
Théâtre Jérôme Savary
theatrejeromesavary.fr

Qui som ?

→ Du 1^{er} au 4 avril

Premier volet d'un triptyque autour de la céramique. Montpellier
Théâtre Jean-Claude Carrière – Domaine d'O
domainedo.fr

Au nom du père

→ 9, 10 et 11 avril

Entre confession intime, road-movie et leçon de pâtisserie... la quête d'une fille et de son père. Lattes
Théâtre Jacques-Cœur
ville-lattes.fr



RENDEZ-VOUS

Salon des artistes

→ Du 6 au 8 février

Rencontre avec les artistes et créateurs vendarguois. Vernissage le 6 février à 18h30. Vendargues
Salle Armingué 1
vendargues.fr ●

Cinéma Suisse

→ Du 6 au 8 février

18^e édition des Journées du Cinéma Suisse, proposées par l'association C'est Rare Films. Fictions, documentaires, exclusivités, avant-premières, prix du jury et du public... Montpellier
Centre Rabelais – Nestor Burma – Cinéma Utopia
cestrarefilm.com

Vide commode

→ 7 mars

Les Demoiselles de Maguelone vous donnent rendez-vous de 9h à 17h Villeneuve-lès-Maguelone
Salle Sophie Desmarests
villeneuvelesmaguelone.fr ●

Tendances créatives

→ 12 au 15 mars

4 jours d'effervescence créative, 90 exposants, plus de 200 ateliers, pour tous les passionnés du DIY. Pérols
Montpellier
Parc des expositions
tendances-creatives.com

**Semaine du Cerveau**

→ Du 16 au 22 mars

28^e édition. Ciné-débats, conférences, tables rondes, bar des sciences, ateliers, théâtre... Différents lieux

semaineducerveau.fr ●

Primavera

→ 22 mars

21^e édition de la fête annuelle des plantes rares et de la défense de la biodiversité. De 10h à 18h.

Montpellier

Jardin des plantes

facmedecine.fr

umontpellier.fr ●

2^e Salon Vins d'Elles

→ 28 mars

Montpellier

Château de Flaugergues

vinsdelles.events

Carnaval de Pignan

→ 28 mars

RV à 14h30. Départ depuis le parc du château. Défilé, peña, stands sucrés...

Pignan

pignan.fr ●

**ENFANTS****Festit'Petits**→ Du 1^{er} au 16 février

Festival proposé par le réseau des médiathèques

Métropole

Divers lieux

mediatheques.montpellier3m.fr

montpellier3m.fr ●

Laurel et Hardy,**Charlie Chaplin**

→ 26 et 27 février

Ciné-concert avec l'Orchestre National

Montpellier

Montpellier

Opéra Comédie

opera-orchestre-montpellier.fr

montpellier.fr

**SPORTS****Volley-ball**

→ 10 février

MHSC VB – Lube (Italie)

Ligue des Champions.

Castelnau-le-Lez

Palais des sports J.

Chaban Delmas

mhscvolley.com

Olympe

→ 15 février

Courir ou marcher, au profit de la Ligue contre le cancer de l'Hérault.

Montferrier-sur-Lez

coursedesolympes.com



© Frédéric Damerjii

3 et 7 mars

Le MHB à la Sud de France Arena

En mars, le Montpellier Handball jouera deux matchs de prestige à la Sud de France Arena : le 3 mars à 20h45 face aux Allemands de Flensburg et le 7 mars face au champion de France en titre, le PSG.

Pérols

Sud de France Arena

montpellierhandball.com

Football

→ 27 février

MHSC – Reims

Ligue 2

Montpellier

Stade de la Mosson

mhscfoot.com

Rugby

→ 28 février

MHR – Racing 92

Top 14

Montpellier

Septeo stadium

montpellier-rugby.com

Basket

→ 7 mars

BLMA – Landerneau

Dernier match à domicile de la saison régulière.

Lattes

Palais des sports

blma.fr

Bike and Run

→ 8 mars

Course par équipes de deux personnes, une à vélo et l'autre à pied. À partir de 9h.

Vendargues

Espace la Cadoule

vendargues.fr



© DR

28 et 29 mars

Couak !

Spectacle musical, conçu par Annabelle Playe. Sur scène, l'interprète, entre clown et diva, joue avec les sonorités, les mots et leurs détournements.

Montpellier

Salle Molière / Opéra Comédie

opera-orchestre-montpellier.fr



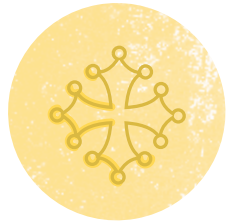
Chaque jeudi, retrouvez les coups de cœur du week-end sur encommun.montpellier.fr

● Entrée libre

VEUILLEZ VÉRIFIER LES DATES ET LIEUX AVANT DE VOUS DÉPLACER.

Occitan

Las gents d'aquí



Per una taulejada, pel trabalh, per sas ocupacions de la vida vidanta o pels lésers, las gents d'Occitania an de longa pivelats los pintres. Ubèrt Delobette s'es fach los musèus e las colleccions privadas del territòri per recampar aquel brave florilègi. Un libre novèl : La vida dels occitans jol pincèl dels pintres, publicat a las Edicions Parpalhòl-Roge.

“Amai, totas aquestas òbras son de formidables testimoniats istoriques... Sus la mòstra, quant de mestiers a l'ora d'ara desapareguts, de tradicions oblidadas, de paisatges qu'existisson pas mai”

Sus la cobèrta, cinc òmes ocupats a **dalhar** los prats pel lum d'un brave estiu. E puèi just en dejós, lo femnum, de **bugadièiras** clinadas sus la taula de trabalh. La primièra illustracion es signada Enric Martin, l'autra, Maria Petiet. L'una, fresca monumental a **qu'ondra** los membres istoriques del Capitòli de Tolosa, l'autra, eissida de las colleccions del musèu Petiet de Limós... Es l'un dels meritis del libre novèl de Ubèrt Delobette, publicat a las Edicions Parpalhòl Roge, de mesclar als pincèls celèbres (Dufy, Bazille, Hugo, Maillol o Derain...) las òbras d'artistas mesconeguts, que convida aital al plaser de la descobèrta. « La frucha d'un gròs trabalh d'investigacion, realizat pendent mantuna annadas, dins totas las colleccions, publicas e privadas del territòri ».

Lo territòri abitat

Fòrça obratges an ja mostrat Occitania dels paisatges, sa beutat, sa diversitat, dels relèus montanhoses cap als ribatges mediterraneus. La vida dels occitans jol

pincèl dels pintres, celèbra pel primièr còp lo territòri abitat. D'a mesura de las paginas, classificat d'un biais tematic, se debana la vida vidanta dels òmes e de las femnas, sasida dins sas ocupacions del defòra o per l'intimitat de l'ostalada. Taulejada de familha, bancs de l'escòla, escènas de glèisa o de mercat, trabalhs dels camps o de la mina, pescaires, ustrièiras, vendemiaires, passejaires solitaris, mond de las fièiras o del catòrze de julhet. Son totes aquí, sasits per l'eternitat, dins una cronologia que tira del sègle XIXen fins a las annadas 2000.

La vida de las braves gents

Amb quicòm coma 226 paginas e 270 tablèus, Ubèrt Delobette afirma sa passion de la pintura e de son territòri. « Amai que ieu siái eissit d'una familha de vinhairons. Amb aqueste libre, me voliái metre en lum la vida de las braves gents. Aquelas femnas que bròcan, aqueles òmes ocupats a cargar de carbon sul Canal del **Miègjorn**. E qu'aurián pas jamai pensat de se trobar sus de tablèus de mèstre... ».

papillon-rouge.com

Lexique

Provèrbi occitan pour dire que, hiver comme été, les blanchisseuses vont au ruisseau :

Tant plan l'ivèrn coma l'estiu, las bugadièiras van al riu.

vida vidanta →

quotidien

pivelats → passionnés

recampar → rassembler

dalhar → faucher

bugadièiras →

blanchisseuses

qu'ondra → qui orne

fòrça → beaucoup

miègjorn → midi

Traduction complète :

encommun.
montpellier.fr/series



Tu connais la Métropole?

mille formes Montpellier

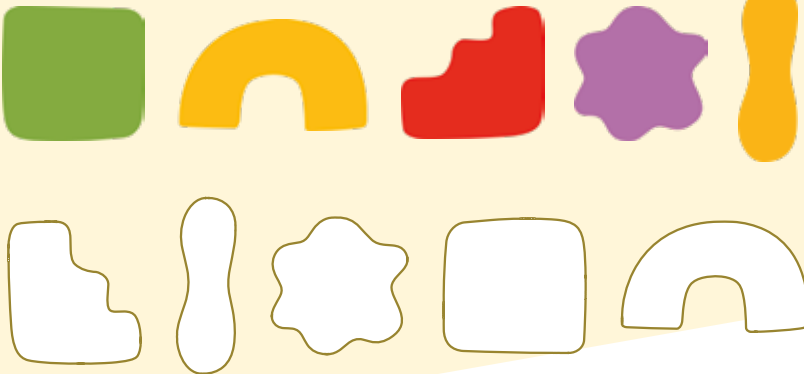
Centre d'initiation à l'art dédié aux 0-6 ans, mille formes Montpellier ouvrira ses portes le 6 février 2026, au pied des Échelles de la Ville (centre commercial Polygone à Montpellier), en partenariat avec le Centre Pompidou. Une programmation haute en sensorialité est proposée tout au long de la saison inaugurale, jusqu'au 16 août.

montpellier.fr/mille-formes



Associe les formes !

Trouve la bonne forme et place-la au bon endroit !
Tu peux la pointer avec ton doigt ou la relier.



INVENTE TA FORME ET DESSINE-LA ICI !



Fabrique ton mini-mobile, qui danse !



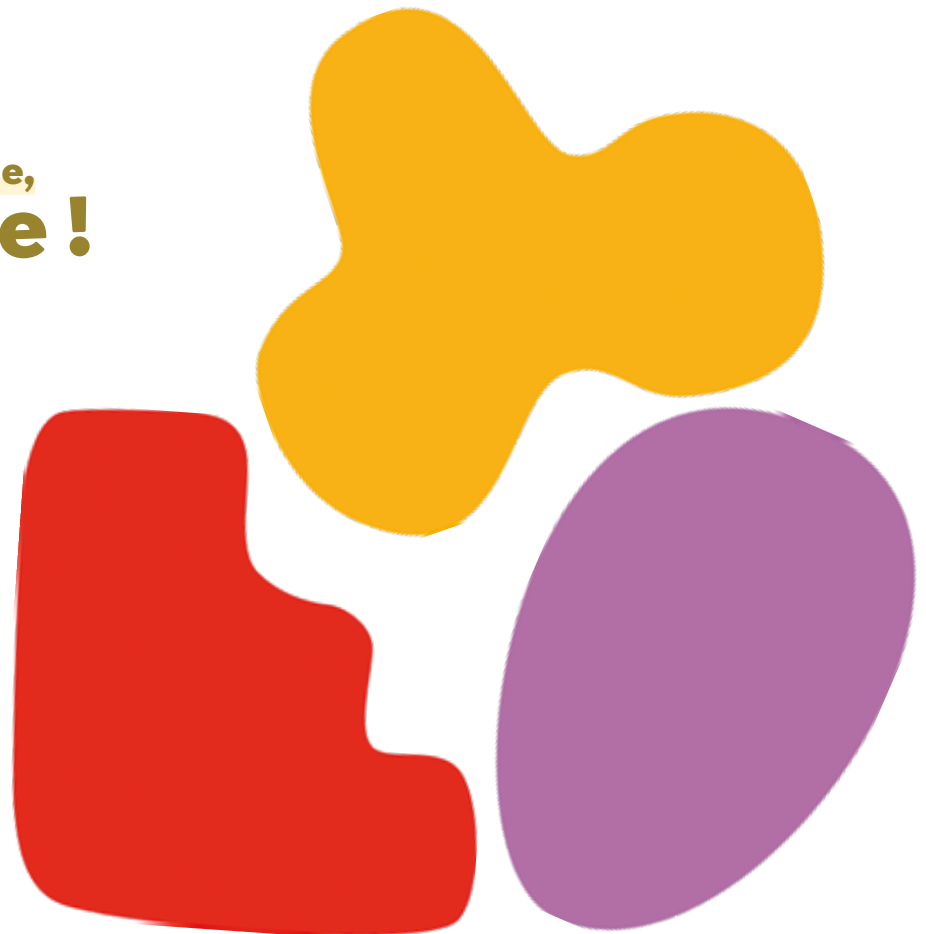
© Alexander Calder, Trois soleils jaunes, 1965, mobile - Fondation Maeght

MATÉRIEL :

- pailles ou bâtonnets ;
- ficelle, laine ou fil ;
- formes en papier (gabarit à imprimer) ;
- un bâton, un crayon ou un cintre pour accrocher.

ÉTAPES :

- 1 Découpe les formes de ton mobile.
- 2 Accroche chaque forme à une ficelle.
- 3 Noue les ficelles aux tiges (pailles).
- 4 Accroche ton mobile à une fenêtre et regarde-le danser !





© Laurent Philippe

Carte blanche à Salia Sanou

Artiste d'envergure internationale et distingué pour son exceptionnel parcours, Salia Sanou est une figure influente de la création chorégraphique africaine et de Montpellier Danse. Depuis le 1^{er} janvier, il est nommé directeur du Centre chorégraphique de Nantes.



© C. Marson

56 ans, **Salia Sanou**
chorégraphe burkinabé,
élevé le 20 novembre 2025 au
grade de Commandeur dans
l'Ordre des Arts et des Lettres.

Très belle reconnaissance

« C'est pour moi une période dense et riche en émotions. Je suis fier d'avoir été élevé au grade de Commandeur de l'Ordre des Arts et des Lettres, ici à Montpellier, ma ville de cœur. J'éprouve beaucoup de gratitude, je dédie cette reconnaissance de mon travail à ma famille, mes collaborateurs artistiques et au public qui accompagne mes créations. Cette distinction symbolise pour moi une page qui se tourne après plus de 30 ans de lien artistique avec Montpellier. Et aussi, un autre chapitre qui s'ouvre...

Dialogue avec l'Afrique

Depuis ce début d'année, je suis directeur du Centre chorégraphique de Nantes. C'est un honneur de pouvoir poursuivre mon travail de chorégraphe au sein d'une grande institution, de continuer à développer une danse ouverte, porteuse de dialogue entre l'Afrique, l'Europe et le monde, moi, premier Burkinabé à diriger un centre chorégraphique national en France. Mais mon lien avec Montpellier, ma ville d'adoption, restera indéfectible à jamais. Je regarde mon chemin avec beaucoup de fierté. Depuis ce jour de 1993, où j'ai intégré la compagnie de Mathilde Monnier au Centre chorégraphique de Montpellier, à cet été de 2025, au 45^e festival Montpellier Danse où j'ai présenté ma dernière création *De Fugues en Suites* au Théâtre l'Agora.

Montpellier comme port d'attache

Je suis né en 1969 au Burkina Faso, où j'ai suivi des cours de théâtre et de danse. Parallèlement, de 2001 à 2006, j'étais directeur artistique des Rencontres chorégraphiques de l'Afrique et de l'Océan indien. En 2011, j'ai créé la compagnie *Mouvements perpétuels* à Montpellier. Toujours en allers-retours entre l'Afrique et la France, Montpellier est devenue mon port d'attache, là se noue mon lien fidèle au festival Montpellier Danse qui a accueilli et accompagné mes créations. J'ai une tendre pensée pour Jean-Paul Montanari, directeur du Festival de 1983 à 2024 décédé en avril dernier : "Regardez la nationalité des compagnies de danse à Montpellier, vous verrez le côté international cosmopolite ! On ne voit pas cela dans d'autres villes", disait-il. Mon cœur se partage entre Ouagadougou, Montpellier et à présent Nantes. Mon ambition : la rencontre, la jeunesse, la transmission. Je suis attaché à mes racines. Un proverbe burkinabé dit : "Pour que le feu ne s'éteigne jamais, il faut transmettre." »

saliasanou.net

2026

au cœur de deux mains

Meilleurs Voeux



Sunra
Artiste montpellierain

