



TOUT SAVOIR SUR LES ÉLECTIONS MUNICIPALES

CITOYENNETÉ Les scrutins ont lieu les dimanches 15 mars (premier tour) et 22 mars (second tour). Rendez-vous page 6 où vous retrouverez toutes les informations pratiques. Pour voter en toute sérénité.

NANTERRE

LE MAGAZINE
DE VOTRE VILLE

INFO

WWW.NANTERRE.FR

Mars 2026

#515



Ville de Nanterre

Basket : déjà un air de revanche

SPORT

Monaco revient à Nanterre le 10 mars pour une demi-finale de Coupe de France. Défaits par la Roca Team devant un record absolu de spectateurs à l'Arena en février, les Nanterriens auront à cœur de prendre leur revanche pour accéder à la finale pour la première fois depuis la victoire de 2017. Ce nouveau match exceptionnel se jouera au Palais des sports, qui s'annonce bouillant !

Page 5

Taillées pour la scène

TALENTS

Rock en Seine l'an dernier, Les Francofolies de La Rochelle en juillet prochain... Les scènes réputées s'arrachent les cinq musiciennes de Tout le monde s'appelle clara. Rencontre exclusive avec la bande de filles.

Page 8



Allez les filles !

ÉGALITÉ

Pas si évident de continuer son activité sportive – judo, natation ou volley – lorsque le corps et le regard changent... Face à l'abandon de nombreuses adolescentes, les clubs de Nanterre se mobilisent !

Page 25



DOSSIER Pages 12 à 15

8 mars Imposons nos droits

Journée internationale des droits des femmes

UN CINÉMA À VIVRE ENSEMBLE

**CARTE 10 PLACES
60€**

4 SALLES - CINÉMA ART-ET-ESSAI

UNE PROGRAMMATION POUR TOUS
AU CŒUR DU CENTRE VILLE DE NANTERRE

www.leslumieres-nanterre.fr

Cinéma Les Lumières 49, rue Maurice Thorez - 92000 Nanterre

Tarif plein : 8€ / Tarif réduit : 7€ / Tarif -14 ans : 5€ / Carte d'abonnement 10 séances : 60€ / Séances 3D : + 1,50€

RER ligne A, station Nanterre Ville / Bus 157, 159, 160, 367 et 599D / 2 heures offertes au parking Lumières

@leslumieresnanterre

 @cinema_leslumieres

DES OBSÈQUES TOUT COMPRIS, TOUT PRÈS DE CHEZ VOUS.

Découvrez notre nouvelle agence au **87, avenue Georges-Clemenceau, 92000 Nanterre.**
Retrouvez-nous également sur essentiel.fr

**4 FORMULES
OBSÈQUES
À PARTIR DE
2500 €***
tout compris.



OGF SERVICES FUNÉRAIRES : Société par actions simplifiée, au capital social de 252 951 399,22 €, dont le siège social est situé à l'Immeuble Canopy 6, rue du Général-Audin 92400 COURBEVOIE, immatriculée au RCS de Nanterre 829 160 009 - habilitation funéraire préfectorale Antony 2592-0352 (en cours d'actualisation) - Mandataire d'assurance - Informations clients : 01 55 26 55 55 N° Oras 23004824 - www.ogf.fr - Identifiant TVA FR FR1328160369 www.ogf.fr - Informations clients : 01 55 26 54 00. *Prix TTC global de la formule « Simplicité », inclus les prestations courantes, optionnelles ainsi que les tiers. Voir détail de la formule en agence ou sur essentiel.fr.

essentiel.
Les obsèques au meilleur prix



MA RÉSIDENCE SERVICES SENIORS POUR VIVRE BIEN ENTOURÉ ET EN TOUTE SÉCURITÉ



DÉCOUVREZ NOTRE RÉSIDENCE

**APPARTEMENTS DU T1 AU T3,
loyer, charges et services inclus**

96 Rue Henri Barbusse
Nanterre

CONTACTEZ-NOUS

Pour plus d'informations
et prendre rendez-vous pour une visite

07 67 54 76 64
contact@nouvelles-sylphides.fr
nouvelles-sylphides.fr

SERGIC RESIDENCES SERVICES, sous le nom commercial « NOUVELLES SYLPHIDES », Société par Actions Simplifiée, Au capital social de 5 000 000 euros, immatriculée au RCS de LILLE METROPOLE sous le numéro 410 634 620, Ayant son siège social 6, rue Konrad Adenauer, ZAC du Grand Cottignies, 59447 WASQUEHAL CEDEX. Photos non contractuelles Crédit photos : Adobe stock, Xavier-Alexandre Pons. NSG_2026_007

Le Maire, Raphaël Adam, avec Wemby et Frédéric Donnadieu lors de sa venue au Palais des sports en janvier 2025.

La belle histoire



Chères Nanterriennes, chers Nanterriens,

« Nanterre est un club différent, une perle rare » : après l'annonce de Victor Wembanyama de s'investir aux côtés de notre club de basket Nanterre 92, ne boudons pas notre plaisir.

Cette décision, mûrement réfléchie, est une formidable nouvelle pour Nanterre 92. Elle ancre un peu plus sa relation avec « Wemby » et salue la fabuleuse trajectoire du club depuis plusieurs années.

Star de la NBA, sportif engagé, il va mettre en lumière le club de ses débuts avec lequel il a gardé tant de liens.

C'est aussi une excellente nouvelle pour Nanterre et ses habitants. Elle rejaillit positivement sur notre ville et rappelle qu'elle est le berceau de tant de talents, qu'ils soient issus du monde du sport, des arts ou de l'entrepreneuriat.

“ Victor Wembanyama va mettre en lumière le club de ses débuts avec lequel il a gardé tant de liens ”

RAPHAËL ADAM
Maire de Nanterre

La belle histoire que raconte ce partenariat est celle d'un enfant de Nanterre, devenu l'un des plus grands sportifs au monde et resté fidèle au club et à la ville qui l'ont vu grandir.

C'est une histoire universelle d'amitié et de fidélité, et c'est la raison pour laquelle cette

annonce suscite autant d'enthousiasme, bien au-delà de Nanterre.

Cette relation unique entre Wemby et Nanterre 92 dit, au final, beaucoup de notre ville : à Nanterre, la réussite n'a de sens que si elle est collective et partagée.

MARS 2026 #515 / SOMMAIRE

Retour en images 4 | 5

Actualités 6

MUNICIPALES : LES ÉLECTIONS EN PRATIQUE

Talents 8

TOUT LE MONDE S'APPELLE CLARA : DES ROCKEUSES PAS COMME LES AUTRES

Actualités 9 | 11

9 BAIL RÉEL SOLIDAIRE : LES NOUVEAUX PROGRAMMES

10 PARCOURSUP : FAITES APPEL À LA SIJ !

11 SCHNEIDER ELECTRIC : LE CHOIX DE NANTERRE

Dossier 12 | 15

SPÉCIAL 8 MARS, JOURNÉE INTERNATIONALE DES DROITS DES FEMMES

Vie des quartiers 16 | 20

16 PARLER D'ENVIRONNEMENT, C'EST LUDIQUE

17 LES ESPACES JEUNESSE EN VACANCES D'HIVER

18 CENTRE-VILLE : CONCERTATION SUR LA RUE HENRI-BARBUSSE

19 LA TOUR NOIRMOUTIER EN PHASE DE DÉMOLITION

20 RETOUR SUR LA JOURNÉE FORMATION DE LA CITÉ ÉDUCATIVE

Portrait croisé 21

PATRICIA CERISAY ET NORA AFEISSA, FEMMES SOLIDAIRES

Culture 22 | 23

22 LES RAPPEUSES SUR LE DEVANT DE LA SCÈNE

Sports 24 | 25

24 LE BASKET NANTERRIEN AU FÉMININ

25 ADOS ET SPORTIVES EN CLUB

Histoire 26

LES REBELLES NANTERRIENS DE 1792 (ÉPISODE 1)

Libres expressions 28 | 29

Vie pratique 30

RETOUR EN IMAGES



COMPÉTITION DE NATATION

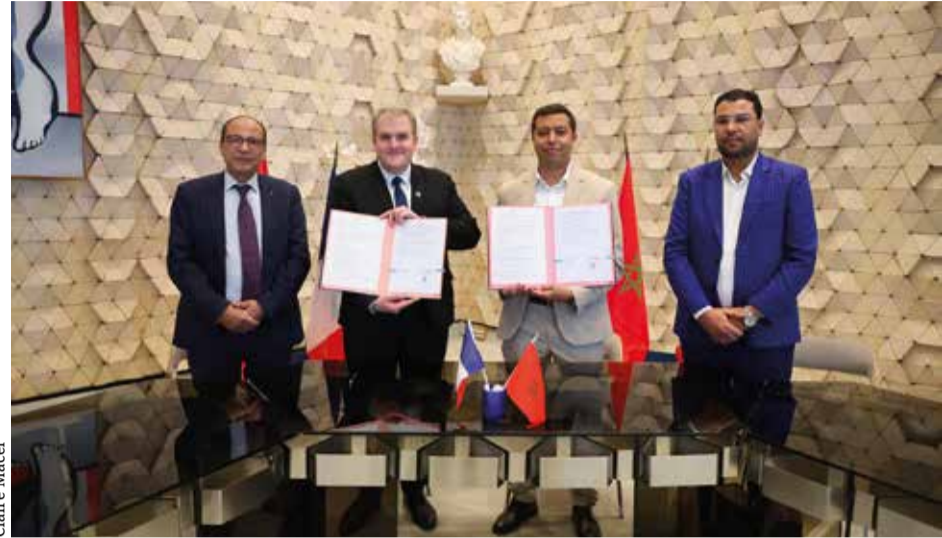
Le week-end des 21 et 22 février a eu lieu le 4^e meeting de natation, à la piscine du Palais des sports Maurice-Thorez. Organisé par l'ESN, ce rendez-vous sportif régional, très attendu par les Nanterriens, a donné l'occasion à toutes les catégories de champions de s'affronter !



Claire Macel

NANTERRE PARTENAIRE DE MIRLEFT

Le 11 février, le Maire de Nanterre, Raphaël Adam, a signé une convention de coopération avec le président de la commune marocaine de Mirleft, Salm Abardam. Approuvée en conseil municipal le 13 octobre dernier, cette coopération rejoint celles avec Pesaro (Italie), Pikine (Sénégal), Spanish Town (Jamaïque) et Aizaria (Cisjordanie).



Claire Macel

EUROPE EXPÉRIENCE : NANTERRIENS ET EUROPÉENS

Pour cette 2^e étape, après Bruxelles, direction Strasbourg, les 23 et 24 janvier ! Encadrés par la Structure information jeunesse (SIJ) et en partenariat avec l'association Eurfutur, douze jeunes issus des différents quartiers de Nanterre ont pu visiter Strasbourg, le Parlement européen, le Conseil de l'Europe et rencontrer des acteurs de ces structures.



D.R.



Claire Macel

ENTREPRISES DE LYCÉENS

Le 31 janvier, à la Maison de la musique, cinq groupes de lycéens ont présenté le pitch de leur projet dans le cadre du concours Le Bon Créneau, financé par la Cité éducative de Nanterre et porté par l'association Les Pilotes. Bravo aux lauréates, Oummou, Marwa et Merieme, primées pour « Challenge City », un concept qui transforme la ville en terrain de jeu pour encourager les jeunes à pratiquer une activité physique régulière tout en renforçant le lien social.

UNE NOUVELLE PELOUSE INAUGURÉE AU STADE VINCENT-PASCUCCI

Avec cette pelouse synthétique plus performante et plus écologique, inaugurée par le Maire, Raphaël Adam, et les élus, le 31 janvier, les Nanterriens vont apprécier leur nouveau « terrain de jeu ». L'essayer, c'est l'adopter !



Claire Macel



Mathias Glikmans



Claire Macel



Claire Macel

NANTERRE 92 CONTRE AS MONACO : UN RECORD DE PARTICIPATION !

17 487 spectateurs ont vibré dans l'enceinte de Paris La Défense Arena dimanche 15 février. Issue du match : la victoire de l'AS Monaco certes, mais un engagement remarquable des joueurs de Nanterre 92, qui ont disputé un match serré (76-81), avec une belle remontée vers la fin. Les Nanterriens retrouveront la Roca team en demi-finale de la Coupe de France le mardi 10 mars, au Palais des sports cette fois... S'ils remportent ce match à domicile, ils joueront la finale à l'Accor Arena à Paris et tenteront de gagner la Coupe de France comme en 2014 et 2017.



Claire Macel



Claire Macel



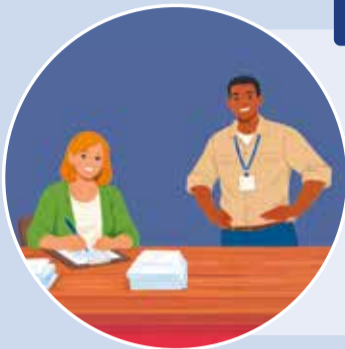
Claire Macel



Claire Macel

Élections municipales : mode d'emploi

ÉTAPE N°1



Je donne mes papiers d'identité (voir bas de page) et ma carte d'électeur (non obligatoire) : les agents municipaux vérifient mon identité et que je suis bien inscrit dans ce bureau de vote.

Puis, je prends une enveloppe et au moins deux bulletins de deux candidats différents.

ÉTAPE N°2



Je vais dans l'isoloir pour mettre le bulletin de mon choix dans l'enveloppe. Un passage obligé pour garantir le secret du vote.

ÉTAPE N°3



Je me rends devant l'urne. Le président du bureau et son suppléant vérifient d'abord mon identité à voix haute, puis je mets moi-même l'enveloppe dans l'urne.

ÉTAPE N°4



Avant de sortir, je n'oublie pas de signer le registre d'émargement, qui atteste que j'ai bien voté.

DATES ET HORAIRES

Les élections municipales se tiendront **dimanche 15 mars (premier tour) et dimanche 22 mars (second tour)** :
Tous les bureaux de vote de Nanterre seront ouverts **de 8h à 20h**.

QUELS PAPIERS POUR VOTER ?

La carte électorale n'est pas obligatoire pour voter, mais présenter un de ces documents est obligatoire : carte nationale d'identité ou passeport (valide ou périmée depuis moins de 5 ans),

carte vitale avec photographie, permis de conduire (en cours de validité), mais aussi cartes du combattant, d'invalidité... Retrouvez la liste complète en flashant le QR code.



DEUX NOUVEAUX BUREAUX DE VOTE À NANTERRE

- à l'école Abdelmalek-Sayad (n° 52)
- à l'école Romain-Rolland (n° 53)

L'adresse de votre bureau figure sur votre carte d'électeur. Consultez aussi la carte interactive des bureaux.



LE SAVIEZ-VOUS ?

52 425 :
nombre d'électeurs inscrits sur les listes de la ville (européens compris)

53 :
nombre de bureaux de vote répartis dans la commune

53 :
nombre de sièges à pourvoir au conseil municipal

EN CAS DE PROCURATION



Si vous votez pour quelqu'un qui vous a donné procuration, vous devez vous présenter au bureau de vote de ce dernier, muni de votre propre

pièce d'identité. Pas besoin de fournir d'autres documents. Plus d'infos sur les procurations en flashant le QR code.

UN TOUR, DEUX TOURS, DES LISTES... COMMENT ÇA MARCHE ?

Les habitants élisent leurs représentants au conseil municipal, qui élisent ensuite le Maire. On vote donc pour une liste de noms, c'est un « scrutin de liste ».

Au premier tour, si une des listes obtient la majorité absolue (50 % des suffrages exprimés

+ 1 voix), elle remporte 50 % des sièges de conseillers municipaux et les 50 % restants sont répartis entre toutes les listes qui ont obtenu plus de 5% des suffrages exprimés.

Si aucune liste n'obtient la majorité absolue, un second tour est organisé.

DES ÉLECTIONS MUNICIPALES MAIS AUSSI COMMUNAUTAIRES

Lors des élections municipales, les habitants désignent également, indirectement, les élus qui les représenteront au sein des instances intercommunales. Pour Nanterre, il s'agit de la Métropole du Grand Paris.

À SEULEMENT 40 MINUTES D'UNE FINALE À L'ACCOR ARENA

DEMI-FINALE DE COUPE DE FRANCE



MARDI 10 MARS

VS AS MONACO / 20:00



COUPE DE FRANCE
DE BASKET

Billetterie :
NANTERRE92.COM

PALAIS DES SPORTS MAURICE THOREZ

136 Av. Frederic et Irene Joliot Curie
92000 Nanterre





Mathias Glikmans

Réjane, Roxane, Clara,
Lisa et Maëlle.

TALENTS

Tout le monde s'appelle clara

L'équipe du festival Les Francofolies a flashé sur la bande de filles. Les cinq musiciennes du groupe Tout le monde s'appelle clara ont été repérées dans le cadre du dispositif d'accompagnement aux artistes émergents, qui leur ouvrira à deux reprises la scène de La Rochelle d'ici juillet prochain. « Cette sélection représente une forme de validation, estiment-elles. Les concerts nous offrent une visibilité, et surtout c'est un kif de jouer aux Franco ! » Le groupe, dont l'univers mêle soul, rock alternatif et chanson française, va bénéficier d'un accompagnement artistique d'une semaine en Charente-Maritime, en amont des concerts, ce qui les aidera à préparer leur show.

Tout le monde s'appelle clara est taillé pour la scène depuis sa création en août 2024. Les cinq jeunes femmes se sont déjà produites devant plus de mille personnes au festival Rock en Seine l'an dernier et cumulent les entrées dans des salles franciliennes : La Boule noire et la Flèche d'or à Paris, le Plan à Ris-Orangis... Le groupe privilégie pour l'heure la scène aux plateformes de streaming.

La live session, tournée dans la grange de la brasserie nanterrienne Nemeto, que l'on retrouve sur le web, donne une bonne idée de l'univers de la chanteuse, Clara, qui vit dans le quartier du Vieux-Pont, de la guitariste, Roxane, fille d'Isabelle et de Philippe Converset des bières Nemeto, mais aussi de Réjane au clavier, de Maëlle à la basse et de Lisa à la batterie.

Les mots de leur génération

Elles ont 25 ans de moyenne d'âge et racontent dans leurs chansons la vie des jeunes femmes de leur époque. « Les textes parlent des chemins à emprunter pour trouver notre place, de nos pensées dépressives, mais aussi de nos histoires d'amour », glisse Clara. Dans le morceau *Otage*, elle chante : « Ma dualité m'étouffe (...). J'ai peur de mon destin (...). Déjà dégoûtée à mon âge, la vie est un grand voyage, un grand mirage, une grande prise d'otage. » Roxane, la guitariste, ajoute, quant à elle, que la chanson *Murmures* aborde un « récit queer ».

À quelques jours d'un concert programmé au Manoir à Chatou, les cinq copines, très

investies dans ce projet, répètent dans les studios de l'association Musique et compagnie, rue de Stalingrad à Nanterre. Non loin du conservatoire qui a vu Roxane faire ses premiers pas en musique. « Nous faisons toutes de la musique depuis que nous sommes petites, nous avons suivi des études supérieures (Clara a un diplôme d'ingénieur), et désormais nous aspirons à vivre de notre musique », confie la guitariste. Que ce soit en tant que professeure, à l'image de Réjane – elle est en train de passer le diplôme d'État qui pourra lui ouvrir les portes d'un conservatoire – et en tant qu'artiste, signée par un label et rémunérée par les tournées et la vente de disques. « Pour l'heure, notre priorité est de trouver notre identité sonore en vue d'enregistrer nos chansons en studio. Si tout va bien, l'EP* sortira en 2027 ! »

● PAR GUILLAUME GESRET

* EP (extended play) : album avec quelques titres.

📍 Concerts vendredi 13 mars, au Manoir à Chatou, le 24 avril à La Rochelle
Sur YouTube : live session avec *Otage* et *Murmures*

Devenir propriétaire à Nanterre, c'est possible

La nouvelle résidence Olympe-de-Gouges.

ACCESSIBILITÉ Le dispositif du bail réel solidaire (BRS) permet à des ménages sous plafonds de ressources d'acheter leur résidence principale en profitant de tarifs réduits. ● PAR SYLVESTRE ROME

Jusqu'à 40 % moins cher : le bail réel solidaire (BRS) est un dispositif qui permet de devenir propriétaire d'un logement neuf sans passer par le marché immobilier traditionnel. Le principe est simple, il consiste à dissocier économiquement le bâti (le logement) et le foncier (le terrain), le terrain étant financé par un organisme foncier solidaire (OFS). Après avoir acheté son logement à un prix avantageux, le propriétaire doit simplement s'acquitter d'une redevance mensuelle de l'ordre de 2 euros par mètre carré. En contrepartie, le logement doit être la résidence principale de l'acquéreur et, lorsqu'il souhaite revendre son logement, le propriétaire doit respecter un prix de revente équivalent au

prix d'achat actualisé en appliquant un indice défini par l'OFS. Le nouvel acquéreur doit respecter les plafonds de ressources en vigueur.

Les programmes à venir dans les constructions neuves

Actuellement, à Nanterre, 82 logements sont disponibles à la vente en BRS. Ils sont répartis dans cinq programmes ; deux sont situés dans le quartier des Groues et trois au Petit-Nanterre.

- Tribeca : à l'angle des rues François-Hanriot et Gisèle-Halimi
- Hubertine-Auclert : à l'angle de la rue François-Hanriot et de l'avenue François-Arago
- Résidence Olympe-de-Gouges : au 132, rue des Potagers

- Beau Chemin : au 403, avenue de la République
- Jardin Hanaé : rue Rosa-Parks.

La résidence Olympe-de-Gouges compte 35 logements de 2 à 5 pièces avec terrasses, jardin ou balcon et parking inclus. Elle a été livrée fin 2025 ; il est donc possible d'y emménager immédiatement.

Commercialisation de tous les programmes BRS : agence CMK.

Contact : cmatolet@cmkc.fr ou au : 06 79 79 79 08.

➕ Pour plus d'information sur le dispositif BRS, les conditions d'éligibilité ou pour vous tenir informé des futurs programmes, flashez le QR code.



Des attributions de logement EN TOUTE TRANSPARENCE

En contrepartie de subventions ou de garanties d'emprunt octroyées aux bailleurs sociaux, la Ville réserve une part des logements libérés, lui permettant de désigner des candidats pour attribution. Ce contingent est minoritaire par rapport aux autres organismes « réservataires » comme l'État, Action Logement, etc. Depuis la loi Égalité et citoyenneté de janvier 2017, l'accès des Nanterriens au logement social est grandement menacé. En cause, la reprise en main, par le Préfet des Hauts-de-Seine, du contingent dont la gestion était jusqu'alors déléguée à la Ville. Nanterre se voit ainsi privée de l'attribution de 250 logements par an. Une mesure qui a pour conséquence d'allonger les délais d'attribution de logement. Dans ce contexte difficile, la Municipalité s'engage à publier, chaque mois, dans *Nanterre info*, la liste des logements attribués en commission. Sachez que, lorsqu'un logement social du contingent municipal se libère, la Ville dispose d'un délai maximal de 30 jours pour désigner les ménages éligibles en fonction de la typologie et du montant du loyer. Ces candidats relèvent du fichier des demandeurs inscrits et sont proposés par ancienneté de leur demande. Les dossiers des candidats ayant refusé plusieurs appartements ne sont plus priorisés pour une proposition dans l'immédiat. En cas de multiples refus dans les délais réglementaires, pour un même logement, ce dernier est récupéré par le bailleur qui le met à disposition d'un autre réservataire qui peut l'attribuer à des demandeurs non nanterriens. Enfin, seule la commission d'attribution du bailleur est décisionnaire et valide le candidat retenu.

Commissions d'attribution de logement d'octobre 2025

En octobre 2025, **11 logements** ont été libérés et mis à disposition pour la Ville.

Parmi eux : 6 logements ont été attribués ; 4 logements sont en attente de passage en commission pour attribution ; 1 logement a été repris par le bailleur.

61 candidats ont été contactés pour l'attribution de ces logements dont **40 qui ont refusé la proposition** pour les motifs suivants : localisation et sécurité ; configuration et état du logement.

L'ancienneté moyenne **des ménages contactés** sur ces logements est de **9,4 ans**.

L'ancienneté moyenne **des attributions**, sur ces logements est de **9,4 ans**.

Concernant la BALN : 5 logements ont été publiés avec une moyenne de 48 candidatures par logement ; l'ancienneté moyenne des **ménages contactés sur ces logements** est de **8,3 ans** et l'ancienneté moyenne des **attributions** de **9,5 ans**.

Typologie	Quartier	Ancienneté de la demande	Nombres de candidatures BALN
T1	Université	→ 9,5 ans	→ 27
T2	Petit-Nanterre Chemin-de-l'Île	→ En cours de traitement → Repris par le bailleur	→ 96 → Non publié
T3	Université Plateau/Mont-Valérien Chemin-de-l'Île	→ 10,8 ans → En cours de traitement	→ Non publié → 49
	Université	→ 7 ans	→ Non publié
	Université	→ 7,3 ans	→ Non publié
	République	→ 11,1 ans	→ Non publié
	Université	→ En cours de traitement → 10,5 ans	→ 22 → Non publié
T4	Parc Sud	→ En cours de traitement	→ 46

➊ Suivez l'avancement de votre demande de logement via la plateforme accessible en un clic sur WWW.NANTERRE.FR

Conseil municipal du 16 février : C'EST VOTÉ !



Claire Macel

Le développement de logements sociaux aux Groues

Dans le cadre d'un programme immobilier dans le quartier des Groues, qui prévoit la construction de 40 logements sociaux, le conseil municipal a autorisé à l'unanimité le Maire à signer une convention de réservation de logements et à accorder sa garantie pour le remboursement d'un prêt au bailleur social Seqens. Raphaël Adam a rappelé au passage que 30 % des logements du nouveau quartier des Groues sont des locations sociales. « Nanterre s'honore de construire des logements sociaux, surtout dans un quartier comme les Groues, qui est à proximité de La Défense, et donc soumis à une forte pression des promoteurs immobiliers privés. »

Le renforcement du conservatoire

La Municipalité a adopté le projet d'établissement du conservatoire de Nanterre pour 2025-2031. Celui-ci affirme les valeurs sociales et renforce l'attractivité du conservatoire. Une charte éthique a également été approuvée afin de promouvoir la diversité culturelle et l'égalité. Le conseil municipal a par ailleurs sollicité le Préfet de région dans le but de renouveler le classement du conservatoire de Nanterre à rayonnement départemental.

Nouvelle étape dans la rénovation de l'école Anatole-France

Le conseil municipal a choisi le groupement de sociétés mandaté par Akla Architectes pour mener à bien la rénovation du groupe scolaire Anatole-France dans le quartier République. L'enveloppe financière pour la réalisation des travaux est de 5,84 millions d'euros. L'opération consistera en une réhabilitation énergétique et thermique, un réaménagement, l'ajout de deux classes de cours et une mise en accessibilité de l'école afin de répondre notamment à l'augmentation des besoins du secteur qui s'apprête à accueillir de nouveaux logements à l'horizon 2030.

● PAR GUILLAUME GESRET

Du soutien face à Parcoursup

ACCOMPAGNEMENT Depuis l'ouverture, en janvier, de la plateforme d'accès à l'enseignement supérieur, l'équipe de la Structure information jeunesse (SIJ) accompagne chaque mercredi les candidats et leurs parents dans leurs démarches. Un soutien apprécié ! ● PAR SÉNAMI JURAVÉR

Concentré, Marvin, 18 ans, peaufine son dossier dans les locaux de la SIJ. Il a obtenu son bac l'année dernière et souhaitait intégrer la filière STAPS. Bloqué sur liste d'attente, il a préféré travailler avant de retenter sa chance sur Parcoursup. Mais avec le soutien de la SIJ, cette fois-ci ! « C'est ma mère qui me l'a conseillé parce qu'elle m'a dit qu'on pouvait m'aider », confie-t-il. D'ici le 12 mars, les candidats ont jusqu'à 10 vœux et 20 sous-vœux à formuler, parmi 25 000 offres de formations environ. « Ça fait beaucoup..., lâche Marvin. On est un peu perdu parce que c'est assez compliqué à comprendre, c'est difficile de bien tout faire. Il y a beaucoup d'informations. » Abdel-Karim Gassama, responsable de la SIJ, l'aide à y voir plus clair, en travaillant notamment sur sa stratégie de recherche et la valorisation de ses expériences dans sa lettre de motivation.

cherchent une écoute, ils viennent voir des professionnels qui vont prendre du temps avec eux pour décortiquer, expliquer certaines formations, leur donner des petites astuces, les rassurer ». L'équipe de la SIJ veille aussi à ce que les choix des jeunes restent cohérents. « On peut se permettre de leur dire de façon assez détendue. Nous ne sommes pas les parents, ça ne va pas créer de tensions. » D'ailleurs, les parents qui ont des questions sont aussi les bienvenus ; ils repartent avec des "tips" pour mieux accompagner leur enfant et ne pas trop lui mettre la pression. Une heure trente plus tard, Marvin rentrera chez lui pour suivre ses recherches et finaliser sa lettre de motivation pour STAPS, plein d'espoir. « Cette année, ça devrait marcher... », souffle-t-il dans un demi-sourire.

Les mercredis sans rendez-vous, les autres jours sur rendez-vous. SIJ - 49, rue Maurice - Thorez (entrée à gauche du cinéma) - 01 41 37 17 11 Plus d'infos en flashant le QR code.



À l'écoute des familles

« Ce qu'on va trouver ici, à la SIJ, c'est le soutien, explique Abdel-Karim. Parcoursup est une source de stress pour les jeunes et pour les parents. Ils



Claire Macel



Claire Macel

Schneider Electric à Nanterre fin 2026

ATTRACTIVITÉ Un bâtiment à haute performance énergétique a été conçu pour répondre aux ambitions de neutralité carbone de l'entreprise. ● PAR CAROLINE GOURDIN

Au dernier trimestre 2026, le siège social de Schneider Electric s'installera au 1884, boulevard de La Défense à Nanterre. Ce bâtiment neuf conçu par Icade, baptisé provisoirement Edenn, pourra accueillir 2 800 personnes, en regroupant sur un même site les collaboratrices et collaborateurs du siège de Rueil-Malmaison et d'autres structures intégrées dans le groupe. « *Le projet Edenn, lancé il y a six ans, répondait aussi à une ambition de conformité à la neutralité carbone, que l'on retrouve sur l'ensemble de nos sites industriels ou tertiaires, et à une nécessité d'attractivité dans une période de renouvellement des générations* », explique Luc de Cremoux, responsable de site et directeur des campus Nord, Normandie et Île-de-France chez Schneider Electric.

Un siège qui reflète la marque

Installé dans le secteur des Terrasses pour la proximité des RER (E et A) et de l'Arche de La Défense et les nombreux services, ce nouveau bâtiment présente plusieurs avantages sur le plan environnemental. « *Le déploiement de panneaux photovoltaïques en toiture et la géothermie sur sonde vont nous permettre de fournir 80 % de nos besoins en chaud et froid,*

les 20 % restants étant fournis par le réseau mutualisé Generia. Nous souhaitons d'ailleurs que notre bâtiment puisse alimenter ce réseau énergétique, et contribuer à la décarbonation des réseaux de chaud et de froid urbains de La Défense », poursuit Luc de Cremoux.

La marque sera aussi davantage incarnée au sein du bâtiment, avec des chemins de câble laissés apparents, des détecteurs de mouvements teints en vert, ou les parois opacifiantes des salles de réunion reprenant les vieux plans du pont Alexandre-III ou des ascenseurs de la tour Eiffel... issus des fonderies Schneider. Rappel subtil d'un parcours industriel de 190 ans.

Être active à Nanterre

L'entreprise entend également être active dans le tissu économique local, aux côtés de ses voisins, Vinci, Technip ou Axa, ou encore poursuivre les activités de la Fondation Schneider Electric, notamment auprès des établissements scolaires nanterriens, en accueillant par exemple des stagiaires de troisième ou seconde. La Ville va également se rapprocher de Schneider Electric pour travailler le sujet des stages et de l'alternance pour les jeunes de Nanterre.

Digitim POURSUIT SON DÉVELOPPEMENT

Implantée en partie à Nanterre, l'entreprise Digitim est spécialisée dans la gestion du cycle de vie des équipements numériques. Elle emploie une quarantaine de personnes pour gérer environ 70 000 terminaux (informatique, téléphonie...) en France mais aussi en Belgique, en Espagne ou encore en Suisse. Concrètement, ses équipes réceptionnent les ordinateurs et terminaux, les configurent selon les besoins des clients, assurent leur maintenance et organisent leur renouvellement ou leur reconditionnement. L'entreprise accompagne ainsi les organisations dans leur transformation

numérique, tout en favorisant le réemploi et la réduction de l'empreinte environnementale. Elle vient de franchir une étape dans son développement avec l'intégration de la société Itio. Cela lui permettra d'élargir son offre de services avec l'objectif de devenir le leader français de la gestion du matériel informatique et téléphonique des entreprises et collectivités. En 2024 déjà, Digitim a été distinguée par l'organisme EcoVadis, qui lui a attribué la médaille Platinum pour ses engagements en matière de responsabilité environnementale. ● PAR OLIVIER RUIZ

DEUX NOUVEAUX labels santé

Les centres municipaux de santé Juliette-Ténine et du Parc ont reçu la labellisation « Maison France Santé ». Ce réseau national d'établissements de proximité et de qualité répond aux critères suivants : présence permanente d'un médecin et d'une infirmière, rendez-vous en moins de 48 heures, consultations sans dépassement d'honoraires (secteur 1), ouverture au moins 5 jours par semaine.

SOUVENIR du 19 mars 1962

La Journée nationale du souvenir et du recueillement à la mémoire des victimes civiles et militaires de la guerre d'Algérie et des combats en Tunisie et au Maroc aura lieu jeudi 19 mars 2026, à 14h30, devant la stèle en hommage aux victimes nanterriennes, square du 19-Mars-1962.

COLLECTE DE DÉCHETS électriques et électroniques

À l'occasion du Digital Cleanup Day, l'Agora met à disposition des bacs de récolte pour vos téléphones, câbles, chargeurs, petits appareils... Venez aussi déposer vos piles à usage unique et découvrir la Regenbox, un boîtier innovant qui diagnostique et régénère les piles.

📍 Du 13 au 20 mars – L'Agora (20, rue de Stalingrad) – 01 71 11 43 55 – www.agora.nanterre.fr

Le 27 mars 2002, GRAVÉ DANS NOS MÉMOIRES

Le Maire, Raphaël Adam, avec l'ensemble de la Municipalité, rendra hommage aux huit victimes, élus et élus nanterriens, de la tuerie perpétrée à l'issue du conseil municipal, dans la nuit du 27 mars 2002.

Nanterre.fr, SITE PREMIUM

La Direction interministérielle du numérique (DINUM) a audité les sites internet de 23 000 communes françaises afin de mesurer leur niveau d'accessibilité au public : celui de Nanterre a été noté « A », alors que pour 95 % des communes, la note est comprise entre D et F.



8 MARS

NE JAMAIS RELÂCHER LES EFFORTS

Plus que jamais, la Journée internationale de lutte pour les droits des femmes est l'occasion de faire le point en matière d'égalité femmes-hommes. Mais aussi de revendiquer de nouvelles avancées, de combattre les menaces qui pèsent sur les femmes. La citoyenneté sera le thème de ce 8 mars à Nanterre. La parité progresse en politique au prix d'un long combat. Dans ce domaine comme dans bien d'autres, elle demande encore des efforts pour devenir une réalité tangible.

EN CHIFFRES

36 %

de femmes à l'Assemblée nationale

17 %

de femmes maires

Les salaires des femmes sont

15 %

plus bas que ceux des hommes à travail équivalent.



6,25 %

des postes de présidence et de directeur général dans les entreprises du CAC 40 sont occupés par des femmes.

INTERVIEW

« ATTENTION À LA REMISE EN CAUSE DES DROITS DES FEMMES »

Si la lutte pour les droits des femmes est un combat de tous les jours, le 8 mars est une date utile pour passer des messages ; lesquels selon vous ?

Les femmes ont conquis des droits au prix de luttes collectives au fil de l'Histoire, mais nous voyons bien que rien n'est acquis. La montée des idées réactionnaires et d'extrême droite dans le monde et en France va de pair avec une remise en cause dangereuse des droits des femmes. La journée mondiale du 8 mars est aussi l'occasion de pointer les inégalités qui perdurent. Je déplore par exemple la situation dans le sport, c'est un domaine où les inégalités sont très fortes. Que ce soit au plus haut niveau ou bien au niveau amateur.

Le film *Citoyennes !* qui sera projeté à la Maison des femmes remet en perspective les grandes luttes qui ont abouti à de nouveaux droits pour les femmes. Le progrès passe donc par la politique ?

Bien évidemment, c'est la volonté politique qui fait avancer les choses. Les mouvements citoyens poussent les législateurs à voter des lois, et il faut être attentif à ce que les lois soient réellement appliquées. En théorie, les femmes sont globalement protégées par le droit en France. Mais dans la pratique, c'est moins vrai. L'État doit donner les moyens financiers aux services publics, et notamment à la Justice, pour qu'ils puissent protéger les femmes.

Cette année, le centre d'information sur les droits des femmes et des familles (CIDFF) organise une journée de sensibilisation à Nanterre et met l'accent sur le sort des familles monoparentales. C'est un combat prioritaire, selon vous ?

Les mères qui élèvent leurs enfants seules souffrent plus que les autres. Il est urgent d'imaginer de nouveaux droits pour aider ces mères qui peinent à se loger, à garder leur enfant en bas âge, à s'insérer professionnellement, à avoir une vie culturelle, sportive et citoyenne. C'est bien une réponse collective qu'il faut apporter. Après la mort de Nahel à Nanterre, beaucoup ont pointé les mères seules, qui n'arriveraient pas à éduquer leurs

enfants, qui seraient dépassées. C'est injuste de leur faire porter la responsabilité de leurs fragilités. Le collectif des femmes de Nanterre s'est monté en réaction à ces propos pour porter des revendications auprès du politique ; elles ont raison d'interpeller les décideurs locaux et nationaux, qui doivent garantir la dignité des mères seules.

L'association Femmes solidaires invite Violaine de Filippis-Abate, une nouvelle figure du féminisme, qui dénonce la virulence des masculinistes. Comment lutter contre cette vague ?

Je le disais, les droits des femmes sont menacés par les idées réactionnaires, à commencer par celles des « mascus ». Là encore, le combat est politique et je me réjouis de voir que le ministre de l'Intérieur fustige « une montée en puissance de la menace masculiniste décomplexée » et ajoute que « des dispositifs applicables en matière de terrorisme seront appliqués contre les sites internet incitant à la haine et à la violence ». Attention toutefois à l'enfumage, j'attends les actes. Par exemple, contraignons les réseaux sociaux à accentuer la modération et donnons les moyens à la Justice d'enquêter sur ces hommes qui se cachent derrière leur ordinateur.

Le dernier rapport du Haut Conseil à l'Égalité précise que 39 % des hommes pensent aujourd'hui que le féminisme menace leur place. Comment réagissez-vous à ce chiffre ?

Les féministes invitent les hommes à déconstruire leur masculinité et certains hommes manquent de repères pour changer. D'autres se disent qu'ils ont des privilèges à perdre. Mais là n'est pas le sujet. L'exploitation patriarcale repose sur un système qu'il convient de transformer collectivement. Je pense que l'on ne doit pas faire reposer la fin de la domination masculine sur des volontés individuelles. Peut-être que le 8 mars, c'est aussi l'occasion d'inviter les femmes et les hommes à apaiser leurs relations et à reconnaître ensemble les inégalités qui existent entre eux.

● PROPOS RECUEILLIS PAR GUILLAUME GESRET



Claire Macel



VOTRE ÉLUE

Laureen Genthon,
Adjointe au Maire,
déléguée aux Droits
des femmes





EN MARS, UNE PROGRAMMATION DÉDIÉE

La lutte pour l'égalité entre les femmes et les hommes se poursuit au-delà de la seule journée du 8 mars. De nombreux événements sont organisés par la Ville de Nanterre et ses partenaires.

Le 6 mars, à 18h, la Ville propose ainsi à la Maison des femmes une projection-débat autour de *Citoyennes !*, un documentaire qui explique pourquoi la France a attendu si longtemps pour accorder le droit de vote aux femmes. L'échange sera animé par la journaliste Rania Hadjer en présence de l'équipe du film et les associations (Femmes solidaires, SOS Racisme, Amnesty International et le MRAP).

Le 14 mars à 14h30, à la Maison des femmes toujours, l'association Femmes solidaires vous invite à rencontrer Violaine De Filippis-Abate, avocate et militante féministe, autrice de *La Résistance écarlate* (lire page suivante).

D'AUTRES RENDEZ-VOUS

- Deux événements à la médiathèque Pierre-et-Marie-Curie : le 14 mars (de 16h à 18h), *Masculinité et pop culture* ; le 28 mars (de 16h à 18h), *Poésie et féminisme* consacré aux poétesses américaines.
- L'exposition *Ad-elle-phité* d'Amnesty International, à la Maison des femmes le

6 mars, puis à la Médiathèque Pierre-et-Marie-Curie du 10 au 30 mars : une trentaine d'affiches pour promouvoir les droits des femmes.

- Plusieurs conférences, forums associatifs, pièces de théâtre et projections-débats organisés par l'Université.
- Du 6 au 13 mars, un atelier sophrologie, une initiation au self-défense et une collecte solidaire au centre social et culturel Hissez Haut.

● PAR SYLVESTRE ROME

Retrouvez le programme complet sur WWW.NANTERRE.FR

MAISON DES FEMMES : UN ACCUEIL CONFIDENTIEL ET GRATUIT

Lieu dédié à la prévention et à l'accompagnement des femmes victimes de violences (physiques, mais aussi psychologiques, économiques), la Maison des femmes propose un accueil aux femmes résidant, travaillant ou étudiant à Nanterre. Cette structure est unique en son genre car portée par la Ville et développée avec les partenaires associatifs locaux. Tous ses services sont accessibles gratuitement, dans des locaux à la fois sécurisants et insonorisés afin de garantir une totale discrétion. Des temps collectifs sont également organisés pour échanger entre femmes.

215, Terrasses de l'Arche.
Ouverture du mardi au vendredi (de 9h30 à 12h et de 13h30 à 17h30).
01 71 11 44 75.

Les médiathèques vous recommandent...



Un album jeunesse (à partir de 8 ans)

Un récit documentaire plein de couleurs pour connaître l'histoire des différentes luttes féministes dans le monde : *Filles, femmes, liberté : elles font changer le monde* de Rebecca June (éditions Rue du Monde, 2024).



Un roman adulte

Un récit sous forme de lettres grâce auquel la sulfureuse autrice féministe pointe les résistances tenaces de la culture patriarcale, les diktats imposés aux femmes, la violence des réseaux sociaux : *Cher connard* de Virginie Despentes (éditions Grasset, 2022).



Un essai engagé

Un panorama des pratiques et des luttes féministes dans le monde, nourri d'entretiens et de synthèses : *Le peuple des femmes : un tour du monde féministe* de Fabienne Brugère et Guillaume Leblanc (éditions Flammarion, 2022).



Retrouvez d'autres conseils de titres en flashant le QR code.



Alibert Lesage

3 QUESTIONS À

Violaine de Filippis-Abate
avocate et autrice

« LES DROITS DES FEMMES SONT ATTAQUÉS »

Dans votre dernier livre, vous pointez un « backlash »* sur les droits des femmes dans le monde. Quels exemples illustrent ce « retour de bâton » ?

Les droits des femmes sont menacés, y compris dans nos démocraties. Des idéologies convergent pour attaquer ou faire reculer les droits des femmes : que ce soient les populistes identitaires, qui fantasment un passé français prétendument plus favorable pour les femmes ; que ce soient les conservateurs, qui sont revenus sur le droit à l'avortement aux États-Unis ; ou encore les techno-libertariens, qui dérèglent les contenus haineux en ligne à l'encontre des progressistes car cela génère des clics et donc du profit. En France, la baisse des subventions entraîne la fermeture de plusieurs antennes du Planning familial. Cela fragilise encore l'accès à l'avortement, alors qu'un quart des femmes sont déjà obligées de changer de département pour avorter, faute de prise en charge près de chez elles.

Vous évoquez les contenus haineux des « masculinistes ». Comment expliquez-vous la montée de la vague masculiniste ?

J'étais l'avocate de Tiphaine D., victime de cyberharcèlement de la part de masculinistes ; le tribunal a condamné neuf hommes en novembre dernier. Cette décision est importante, car elle rappelle que l'anonymat en ligne n'est pas synonyme d'impunité. Ces derniers peuvent être sanctionnés même pour un seul message posté, s'il l'est dans

le cadre d'un harcèlement collectif. La montée des masculinistes, je l'associe à une forme de crise identitaire. Le mouvement #MeToo a remis en cause les stéréotypes de genre et enlève la feuille de route que devaient suivre les hommes, à savoir être viril, gagner de l'argent, être courageux... Cela crée un vide, qui effraie certains hommes. Ils s'en prennent donc aux féministes qui invitent les hommes à se déconstruire. Les réseaux sociaux amplifient ces discours, en leur offrant des caisses de résonance puissantes et dangereuses.

Dans votre essai, vous esquissez des solutions pour stopper ce recul des droits des femmes. Quelles pistes envisagez-vous ?

La bataille n'est plus tellement législative en France, elle est budgétaire. Les droits sont inscrits dans la loi, mais leur application reste largement insuffisante. L'État doit financer l'appareil judiciaire qui pourra mener des enquêtes efficaces sur les cas de violences sexistes et il doit subventionner les associations qui aident les femmes victimes de violences de toute nature. ● PROPOS RECUEILLIS PAR GUILLAUME GESRET

* Choc en retour

📍 Rencontre avec Violaine de Filippis-Abate à l'initiative de l'association Femmes solidaires le 14 mars à partir de 14h30, à la Maison des femmes. Son livre : *La résistance écarlate. Les femmes face au nouveau backlash*, aux éditions Payot.

« Certaines femmes sont plus vulnérables »

Au Centre d'information sur les droits des femmes et des familles (CIDFF), les juristes constatent que ce sont les mères seules et les femmes sans papiers qui ont le plus besoin de nouveaux droits.



Claire Yacef

Lydia Boumediane

Les salariées du CIDFF sont aux « premières loges ». Dans le cadre de leurs permanences, elles rencontrent les femmes en proie à de grandes difficultés : violences conjugales, précarité économique, séparation, santé... Les juristes entreprennent avec elles des démarches pour faire valoir leurs droits. « *L'accès au droit est le cœur de notre mission*, développe Lydia Boumediane, directrice du CIDFF des Hauts-de-Seine/Nord. *Ces dernières années, les femmes ont gagné des droits en France, mais en pratique, elles n'en profitent pas toujours, par manque d'informations ou faute de moyens financiers donnés à l'appareil judiciaire.* »

Les mères seules en galère

Ce sont elles qui frappent le plus souvent à la porte du CIDFF. « 71 % des femmes accueillies en 2025 sont à la tête d'une famille monoparentale, rapporte Lydia Boumediane. *Quand les enfants ont moins de 3 ans, le "serpent se mord la queue" pour ces femmes. Elles n'arrivent pas à trouver un emploi, puisqu'elles doivent garder leur enfant. Et quand elle demande un mode de garde pour pouvoir travailler, elles n'ont pas accès aux places en crèche car elles sont sans emploi.* » La directrice de l'antenne nanterrienne du CIDFF alerte aussi sur le sort des femmes étrangères en situation irrégulière. « *Elles n'ont pas droit aux aides sociales (CAF, chômage...), beaucoup appellent le 115 pour dormir dans les hôtels sociaux. Celles qui subissent des violences conjugales sont encore plus vulnérables.* » À Nanterre, la part des femmes étrangères sans papiers reçue au CIDFF dépasse les 30 %. ● G.G.



Continuons à écrire l'histoire !



● **1791**

Déclaration des droits de la femme et de la citoyenne

● **1944**

Droit de vote et d'éligibilité des femmes

● **1965**

Les femmes mariées peuvent travailler et ouvrir un compte bancaire sans l'autorisation de leur mari.

● **1967**

La loi Neuwirth appliquée en 1972 autorise la contraception.

● **1970**

L'autorité parentale conjointe remplace la notion de « chef de famille ».

● **1975**

La loi Veil légalise l'interruption volontaire de grossesse (IVG).

● **2000**

Loi sur la parité en politique

● **2024**

La liberté de recourir à l'IVG est inscrite dans la Constitution.



CHEMIN-DE-L'ÎLE

Si on jouait à sauver la planète, OU PAS...?

Une association nanterrienne est en train de développer un nouveau jeu de société plein d'humour et de stratégie.

Son objectif : parler d'environnement autrement. ● PAR SYLVESTRE ROME

Les amateurs de jeux de société vont être comblés ! Dans le cadre du budget participatif, l'association Papet&Co, implantée dans le quartier du Chemin-de-l'Île, développe un projet de jeu sur la thématique de l'environnement. « L'association porte une réflexion sur l'impact environnemental du papier, explique Julie Verrier, coordinatrice de l'animation des bénévoles pour Papet&Co. Parmi nos missions, nous avons un rôle de sensibilisation : nous avons choisi de le faire par le biais du jeu car il permet de parler d'environnement tout en rendant cette thématique fun. »

Le but du jeu

Ce jeu « à rôles cachés », pour 4 participants et plus, s'inspire du célèbre Loups-garous de Thiercelieux : ici, pas de « villageois » mais des « plantes vertes », pas de « loups-garous » mais des « pollueurs », et tout ce petit monde a l'avenir de notre planète entre les mains. En effet, les joueurs doivent mener des actions bénéfiques pour la Terre, mais celles-ci vont souvent à l'encontre de leur influence personnelle. De plus, un ou plusieurs intrus, aux intérêts contraires, se cachent autour de la table... Bluff, stratégie et coopération seront

donc nécessaires pour espérer gagner la partie. Comment s'appelle ce jeu ? « On n'a pas encore le nom définitif et il y a encore quelques points de règles à affiner et équilibrer », ajoute Julie. Papet&Co vous invite donc à participer à des sessions d'essais afin de recueillir vos remarques et suggestions, que ce soit sur le jeu lui-même ou son aspect esthétique. Bien sûr, les testeurs se verront offrir un exemplaire du jeu lors de sa sortie prévue pour cet automne.

Retrouvez les dates des séances de test sur : www.instagram.com/papet.co



Claire Macel



TOUTE VILLE

Amitié, sorties, découvertes : LES ESPACES JEUNESSE EN VACANCES

Durant les vacances d'hiver, et comme à chaque période de congés scolaires, plusieurs centaines d'ados, âgés de 11 à 17 ans, apprécient de passer leurs journées entre copains, au sein des cinq structures d'accueil de la ville. Reportage. ● PAR ELORA MAZZINI



Photos : Mathias Glikmans



Lundi 23 février, première journée de vacances. À l'Espace jeunesse Université, le départ est imminent. Plusieurs groupes d'enfants reviennent de leur pause déjeuner. La plupart ont déjà enfilé survêtement et baskets en prévision de la session d'Urban Jump prévue cet après-midi. « *C'est un endroit avec des trampolines, des bacs de blocs en mousse, où on peut courir et sauter !* » explique avec enthousiasme Lilou, 11 ans. En attendant l'heure d'y aller, la jeune fille discute avec ses amies, Nesrine et Jahynali, confortablement installées sur l'un des canapés de la salle.

« Je préfère aller à l'Espace jeunesse que rester chez moi ! »

Le matin, les trois copines ont personnalisé des mugs avec des strass. « *En général,*

dans toutes les structures, nous réservons les matins aux projets manuels », précise Toufik, qui, lui, est coordinateur de l'Espace jeunesse du Vieux-Pont. Les après-midis sont davantage consacrés aux sorties extérieures : patinoire, accrobranche, piscine ou encore lasergame, selon la saison. « *Ça nous occupe, affirme Lilou. On est avec nos amis, c'est mieux que de rester sur nos téléphones toute la journée.* » Jahynali renchérit : « *C'est clair, je préfère aller à l'Espace jeunesse que rester chez moi !* » Habitues des lieux, elles se réjouissent de passer toute la semaine ici. Lilou et Nesrine attendent avec impatience la sortie équitation, prévue le lendemain. Jahynali, elle, se réjouit déjà de la visite du Parc des Princes en fin de semaine. Outre ces sorties, chacun des cinq Espaces

jeunesse s'appuie sur les gymnases de proximité pour organiser des tournois sportifs ou encore de grands jeux, activités très appréciées des jeunes.

Découvrir, s'enrichir

Les équipes d'animation profitent aussi des vacances pour proposer des projets thématiques. Au Petit-Nanterre, une initiation au padel est programmée. Au Vieux-Pont, Toufik souhaite sensibiliser les adolescents aux questions de harcèlement et à la dépendance aux réseaux sociaux. Du côté de l'Espace jeunesse du Parc, Nicolas espère mobiliser les jeunes autour d'un nouveau projet de street art avec l'artiste Delso. Pour les jeunes, chaque journée s'avère aussi ludique qu'enrichissante !



TOUTE VILLE

Une compét' À NE PAS MANQUER

Jeudi 5 mars, lors de la deuxième semaine des vacances scolaires, les enfants des Espaces jeunesse de Nanterre ont l'opportunité de s'affronter autour d'un tournoi de ping-pong interquartiers. ● PAR ELORA MAZZINI

Les frères Lebrun ont-ils contribué à rendre la discipline attractive ? Une chose est sûre, « *le tennis de table est un sport assez populaire dans l'ensemble des Espaces jeunesse* », relève Mehdi Allal, coordinateur jeunesse du Chemin-de-l'Île. C'est donc tout naturellement que le référent interquartiers a reconduit un événement déjà couronné de succès lors de sa précédente édition : un tournoi de ping-pong interquartiers.

Le principe est simple : huit jeunes de chacun des cinq Espaces jeunesse de Nanterre vont pouvoir

s'affronter au tennis de table, jeudi 5 mars, durant tout l'après-midi au sein du gymnase Paul-Éluard. Ils pourront s'inscrire auprès de leurs Espaces jeunesse respectifs. Spécificité de cette nouvelle édition : « *On a décidé d'élargir un peu et d'ouvrir le tournoi à toutes les tranches d'âges* », précise Mehdi Allal. Filles et garçons de 11 à 13 ans comme celles et ceux de 14 à 17 ans pourront donc participer, sans distinction. Un système de poules permettra de se qualifier jusqu'en demi-finale, puis en finale.

Que le meilleur gagne !

Coup droit, revers, smash : tous les coups seront permis pour se hisser sur le podium, dans le respect des règles du jeu, bien sûr ! Cette rencontre donnera l'occasion aux jeunes de nouer des liens entre eux, et d'apprendre à coopérer via les valeurs du sport. « *Ça crée une sorte d'engouement, un esprit de compétition, analyse Kamel Labeled, responsable des actions de proximité à la direction Action jeunesse. Mais c'est une compétition saine, puisque c'est symbolique : il n'y a rien à gagner, à part être le meilleur du tournoi !* »

 PETIT-NANTERRE

Rue du 11-Novembre-1918 : 2^E PHASE DE TRAVAUX

Situé à proximité de la voie ferrée et de l'avenue de la République, cet axe structurant du quartier fait l'objet d'une requalification qui vise à créer une piste cyclable sécurisée, planter des arbres, réorganiser le stationnement, tout en maintenant le double sens de circulation (budget total de 1 850 000 euros). Après les travaux situés sur le versant ferroviaire, la nouvelle phase, du 6 février à fin avril, porte sur le côté nord du secteur.

Subventions de la Région Île-de-France (116 875 euros HT) et de la Métropole du Grand Paris (116 875 euros HT)



 TOUTE VILLE

COLLECTE solidaire

Les centres sociaux et culturels Hissez Haut et Les Acacias se mobilisent pour venir en aide à celles et ceux qui en ont le plus besoin. Vêtements chauds, couvertures et sacs de couchage, hygiène féminine, alimentation non périssable (adulte et infantile)... Vos dons sont les bienvenus, à déposer directement aux adresses suivantes :

CSC Hissez Haut - 71, rue Thomas-Lemaître
CSC Les Acacias - 1, rue des Sorbiers.

 CENTRE

APPEL à projet

Au 90-104, rue Henri-Barbusse, au rez-de-chaussée d'un programme immobilier comportant un pôle intergénérationnel, un local de 500 m² va accueillir un projet d'économie circulaire solidaire : ouverture d'une ressourcerie ou d'une recyclerie. Ce projet en partenariat avec la Société d'économie mixte de Nanterre (SEMNA) permettra à la fois de donner une seconde vie aux objets en les revendant à moindre coût, et de créer un lieu convivial de partage et de sensibilisation ouvert aux habitants.

Le 25 février, un appel aux porteurs de projets du secteur de l'économie sociale et solidaire a été lancé par la SEMNA, propriétaire du local. Candidatures sur www.semna.fr jusqu'au 10 avril.

 PARC NORD

L'aménagement du secteur du Croissant SE POURSUIT

Après la démolition du parking et la livraison de l'immeuble de logements Altana en 2019, une nouvelle étape sera prochainement franchie avec la réalisation de trois opérations qui comprendront des logements - dont certains en bail réel solidaire -, des commerces, du coworking, une résidence intergénérationnelle, un gymnase et une salle de quartier. Les bâtiments à haute performance environnementale seront livrés d'ici 2029. Grâce à ces projets, le secteur sera plus ouvert sur les quartiers limitrophes et le parc André-Malraux, et l'environnement sera davantage végétalisé.

 UNIVERSITÉ

Plus de sécurité AU CARREFOUR

Au mois de février, la Ville a finalisé les travaux destinés à améliorer la sécurité des usagers, et plus particulièrement des enfants, aux abords du groupe scolaire Honoré-de-Balzac. Le carrefour des boulevards François-Vincent-Raspail et Honoré-de-Balzac a été réaménagé, avec la création d'un plateau surélevé.



Claire Macel

Patrick Jarry, conseiller municipal délégué à l'Aménagement et à l'Urbanisme, Maire honoraire, et Lucie Champenois, conseillère municipale déléguée à la Culture et élue du quartier.



CENTRE

Concertation pour le projet RUE HENRI-BARBUSSE

Le 18 février, lors d'une réunion publique à l'Agora, les habitants et les commerçants du quartier du Centre ont pu découvrir les propositions retenues dans le cadre de la consultation lancée pour les bâtiments situés au 27-31, rue Henri-Barbusse. ● PAR SÉNAMI JURAVÉR

Ce projet de restructuration s'inscrit dans le cadre d'une politique de valorisation du patrimoine privé communal. En novembre 2025, la Ville a entamé des travaux de démolition des bâtiments situés aux 27, 29 et 31, rue Henri-Barbusse en raison de leur insalubrité. À cette adresse se trouvait notamment la boucherie Lemasson qui a été relocalisée place Gabriel-Péri en 2022. En vue de la reconstruction du site, la Ville a lancé une consultation en juin dernier pour un programme immobilier qui prévoit un local commercial de 200 m² divisible au rez-de-chaussée, et des logements en accession libre. Trois candidats ont été retenus.

Un processus participatif et citoyen

Les équipes candidates ont présenté leur projet devant une quarantaine de personnes, le Maire, Raphaël Adam, Patrick Jarry, conseiller municipal délégué à l'Aménage-

ment et à l'Urbanisme, Maire honoraire, et Lucie Champenois, élue du quartier, conseillère municipale déléguée à la Culture. Chaque équipe disposait de dix minutes pour défendre sa proposition, suivies d'un temps d'échange avec le public. Les habitants ont pu demander des précisions sur les plans et le choix des matériaux. Ils ont été particulièrement attentifs au style architectural des projets et à leur intégration dans le centre ancien de Nanterre. Toutes leurs préoccupations, remarques et suggestions ont été consignées pour être transmises au jury de projet. À l'issue de cette concertation, un tirage au sort a également permis de désigner, parmi les volontaires, un habitant et un commerçant qui rejoindront le jury. Ce dernier sera composé du Maire, de l'élue à l'Urbanisme, d'un architecte du CAUE 92 et d'un membre de la Société d'histoire de Nanterre. Il se réunira au printemps 2026 pour choisir le projet lauréat.



CHEMIN-DE-L'ÎLE

Clap de fin POUR LA TOUR NOIRMOUTIER

Attendue par les riverains, la démolition de cet immeuble de seize étages a débuté lundi 2 mars et se déroulera jusqu'à la fin de l'année 2026.

● PAR SYLVESTRE ROME

Depuis fin février, les habitants du Chemin-de-l'Île ont pu voir l'installation de la base de vie qui va accueillir les ouvriers de ce chantier de grande ampleur. Cette opération de renouvellement urbain s'inscrit dans la continuité des opérations de réhabilitation menées sur l'ensemble du patrimoine par le bailleur LogiRep au Chemin-de-l'Île. Elle va permettre de démanteler la tour Noirmoutier ainsi que le parking de la Dalle Rouge, afin d'améliorer le cadre de vie du quartier.

Dans un travail commun avec les services municipaux, le chantier a été pensé pour réduire au maximum l'impact sur le voisinage et garantir la sécurité des passants. Une phase de dépollution aura lieu en raison de la présence d'amiante, et des mesures ont été prises pour empêcher toute dispersion des poussières. Plusieurs dispositifs de protection vont ainsi être mis en place aux différentes étapes du chantier, comme un brumisateurs géant pour alourdir et faire tomber les poussières, ou bien un tapis vertical anti-gravats pour

empêcher les projections. Afin de limiter les nuisances, notamment sonores, le démantèlement se fera de manière progressive avec le « grignotage », étage par étage, de la tour.

Côté pratique

Le parking extérieur de 42 places qui fait face à la tour Ouessant est utilisé par l'entreprise de démolition. Pour compenser cette perte de stationnements, un parking provisoire de 65 places est à la disposition des riverains à quelques mètres de là (accès par la rue de l'Union). Une fois ces travaux de démolitions terminés, le projet prévoit, dans un second temps, l'aménagement d'un nouveau square en lieu et place de la Dalle Rouge, bordé d'une nouvelle voie de circulation, ainsi que la création de nouveaux logements.

Durant tout le chantier, le bailleur LogiRep s'engage à répondre dans les plus brefs délais aux questions et signalements des riverains concernant les nuisances, l'accès ou la sécurité.

Contact : nanterredemol@gmail.com



Claire Macel



PARC NORD

Square Le Corbusier :

LES RIVERAINS DESSINENT LES CONTOURS DU FUTUR

Réunis le 29 janvier, une vingtaine d'habitants du quartier du Parc Nord ont participé à une réunion de concertation sur l'avenir du square Le Corbusier. Entre diagnostic partagé et premières pistes d'aménagement, les échanges ont permis d'esquisser les priorités avant les prochaines étapes du projet. ● PAR OLIVIER RUIZ



Claire Macel

Organisée en soirée, la rencontre s'est déroulée en deux temps. Les riverains ont d'abord partagé un constat objectif concernant l'état actuel du square. Tous s'accordent à considérer qu'il est doté d'un mobilier vieillissant, que les cheminements sont peu lisibles, et parfois dégradés. Plusieurs accès sont condamnés ou mal identifiés, ce qui limite sa fréquentation. Le patrimoine artistique, comme les sculptures animales, et la richesse arborée sont appréciés, mais jugés insuffisamment mis en valeur dans un espace dense et parfois perçu comme sombre.

Échanges et partage d'objectifs

La seconde partie était tournée vers l'avenir. Les habitants ont échangé sur les limites du square, la question d'une éventuelle clôture et la clarification des entrées. Les usages ont aussi été débattus : renforcer les espaces pour les enfants, créer des lieux de repos, favoriser les cheminements vers le parc André-Malraux et améliorer la visibilité globale. L'ambition partagée des riverains consiste en un square plus ouvert, plus lisible et adapté à tous les âges.

Ce projet de réaménagement vise à améliorer le cadre de vie et sécuriser cet espace de 4 674 m². Les prochaines étapes sont déjà fixées : une présentation de l'esquisse détaillée et de son coût début avril, avant une restitution finale prévue courant juin. Le calendrier devrait ensuite conduire à la phase opérationnelle.



Claire Macel



TOUTE VILLE

Une journée de formation ET DE PARTAGE

Santé mentale, handicap, inclusion, comment comprendre les jeunes d'aujourd'hui et les encourager, font partie des thématiques abordées le 19 février dernier lors de cette troisième journée de formation-action organisée par la Cité éducative. 141 acteurs œuvrant auprès des enfants et des jeunes de 0 à 25 ans y ont participé, avec l'ambition d'une montée en compétences collective. ● PAR SÉNAMI JURAVÉR

Installés en demi-cercle dans la salle de conférences du Palais des sports, Léonard Ouedraogo et d'autres participants suivent l'atelier « Transformation constructive des conflits ». « C'est très concret, rapporte l'employé de l'association Proximité. Quand on travaille avec les jeunes, les adultes, et même dans notre fonction, on est toujours confrontés à ces situations-là, à ces émotions, donc c'est utile de savoir les gérer. »

Juste en face, au théâtre des Amandiers, un autre groupe échange sur les moyens de « faire de la diversité culturelle et linguistique un levier de la réussite ». L'analyse des interve-

nants a conforté Khadija Mourchid, directrice de l'école maternelle Eugénie-Cotton, dans ses convictions : « On a besoin d'avoir un apport théorique mais aussi pratique pour accueillir les familles pleinement, dans tout ce qu'elles peuvent apporter à l'école. » Les impliquer a en effet un impact direct sur les apprentissages de l'enfant.

Se former ensemble, pour mieux agir ensemble

Les thématiques abordées durant cette journée ont été identifiées sur le terrain. En formant les groupes pour les 12 ateliers, la Cité édu-

cative a veillé à ce que soit présent à chaque fois un acteur de l'Éducation nationale, de la Ville et des associations locales. Car au-delà de la pertinence des formations, cette journée est aussi l'occasion pour les professionnels du territoire de découvrir les missions de chacun, d'échanger et de créer du lien. Emmanuelle Soler de l'association Minute Papillon, qui a participé aux deux éditions précédentes, confirme, enthousiaste : « C'est un vrai travail de partenariat qui se met en place ! » Ce dernier peut déboucher sur la création de nouveaux projets, dont certains bénéficieront par la suite du soutien de la Cité éducative.



PLATEAU/MONT-VALÉRIEN

Romain-Rolland : DES COURS VÉGÉTALISÉES ET RÉAMÉNAGÉES

Deux cours du groupe scolaire Romain-Rolland ont fait peau neuve. Objectifs : lutter contre les îlots de chaleur urbains et permettre à chaque petite Nanterrienne et petit Nanterrien d'y trouver sa place. ● PAR CAROLINE GOURDIN

Claire Macel



Dix mois de travaux ont été nécessaires pour réaménager deux cours de maternelle et d'élémentaire du groupe scolaire Romain-Rolland avec un double objectif : lutter contre la chaleur dans les périodes de canicule et favoriser la mixité des usages. Grâce à de nouvelles surfaces multisport, à des zones de jeux calmes et des zones d'activités de type parcours d'obstacles, sur des sols en matières naturelles, tous les enfants, petits et grands, filles et garçons, très actifs ou plus calmes, pourront désormais trouver leur place durant la récréation.

Douze arbres plantés

Afin de lutter contre les îlots de chaleur urbains, la Ville de Nanterre, la Région Île-de-France et l'Agence de l'eau Seine-Normandie ont contribué à hauteur de 250 000 euros au total* pour intégrer des zones de terre plantées d'arbres, d'arbustes ou de vivaces. Pour ce faire, il a fallu créer des zones perméables dans le revêtement existant, très

conducteur de chaleur avec sa couleur noire. La désimperméabilisation de 32 % de la surface (contre 7 % avant travaux) a un autre intérêt majeur : celui de permettre l'infiltration des eaux pluviales dans le sol et donc d'alimenter directement la végétation, tout en réduisant le rejet des eaux pluviales vers les égouts.

Les enfants pourront aussi désormais observer les insectes butineurs et être au plus près de la nature en milieu urbain grâce aux 163 m² de surface végétalisée supplémentaire. Durant la phase de concertation, le Conseil d'architecture, d'urbanisme et de l'environnement (CAUE) du 92 s'était rapproché des enseignants, des directeurs d'école, des animateurs du périscolaire et d'une classe de CM1. Une manière d'associer au projet les premiers intéressés. Sensibilisés aux enjeux de biodiversité, les enfants ont pu devenir ainsi les acteurs de leur environnement.

* Subventions AESN : 69 000 euros
Région Île-de-France : 67 457 euros
Financement Ville : 113 543 euros





PETITE BIO

1957 :
naissance de Patricia Cerisay

1975 :
naissance de Nora Afeissa

1992 :
Patricia rejoint l'Union des femmes françaises (UFF)

2021 :
Nora adhère à Femmes solidaires

2024 :
inauguration du premier banc rouge au parc des Anciennes-Mairies

Janvier 2026 :
Nora succède à Patricia à la présidence de Femmes solidaires

PATRICIA CERISAY ET NORA AFEISSA FEMMES ET SOLIDAIRES

Claire Marcel

DEUX FEMMES, DEUX GÉNÉRATIONS DE FÉMINISTES. PATRICIA CERISAY A CÉDÉ SA PLACE EN JANVIER DERNIER À NORA AFEISSA, QUI PRÉSIDE DÉSORMAIS L'ASSOCIATION FEMMES SOLIDAIRES DE NANTERRE. CE PORTRAIT CROISÉ MONTRE QUE LA LUTTE FÉMINISTE ÉVOLUE, ET SURTOUT QU'ELLE SE POURSUIT SANS RELÂCHE.

● PAR GUILLAUME GESRET

C'est l'histoire d'un passage de relais. Patricia Cerisay, 69 ans, a demandé à Nora Afeissa, 50 ans, de prendre sa succession en janvier à la présidence du comité nanterrien de Femmes solidaires. Ce mouvement féministe, animé uniquement par des femmes bénévoles à Nanterre, accomplit un travail d'éducation populaire précieux auprès des habitants depuis de longues années. Patricia Cerisay a rejoint Femmes solidaires en 1992. On parlait alors, non pas de Femmes solidaires, mais de l'UFF (Union des femmes françaises) née en 1945 sous l'impulsion de femmes résistantes. « Il y a trente-cinq ans, j'ai rencontré Colette Jorda, une figure de la lutte féministe à Nanterre, raconte Patricia. J'étais déjà militante syndicale CGT au ministère de l'Équipement et j'avais envie de porter les revendications féministes. » La Nanterrienne participe alors à la distribution de tracts, au stand d'informations, à l'organisation d'expositions et de débats... « Je me souviens d'un débat formidable en 1994 à la Salle des congrès : il portait sur la décennie noire en Algérie où notre amie Louiza Benakli, alors avocate de Femmes solidaires et élue de la Ville de Nanterre*, s'était indignée de l'intégrisme religieux et du Code de la famille si néfaste aux femmes. »

UN FÉMINISME POPULAIRE ET UNIVERSEL

Humaniste dans l'âme, Patricia Cerisay va également accompagner de nombreuses

femmes sans papiers, justifiant le changement de nom de l'association : « L'UFF est devenue Femmes solidaires en 1998 pour correspondre à la multitude des femmes vivant en France. Nous organisons des repas et des promenades avec elles ; la convivialité et la solidarité ont toujours été au cœur de notre projet. » En 2017, alors qu'elle vient de prendre sa retraite, Patricia Cerisay devient présidente du comité nanterrien, même si elle n'aime pas être dans la lumière et prononcer des discours officiels. « Je suis contente d'avoir réussi à attirer de nouvelles bénévoles : l'association a doublé son effectif et s'est rajeunie, avec désormais 26 femmes actives et 25 femmes à la retraite. »

La vague #Metoo a charrié de nouveaux profils, à l'image de Nora Afeissa, qui a rejoint Femmes solidaires après avoir rencontré l'équipe lors de la fête de la vie associative. « J'étais parfaitement alignée avec les valeurs de l'association, qui prône un féminisme populaire et universel ; je me suis immédiatement investie. » Nora Afeissa intègre quelques mois plus tard le collectif national de Femmes solidaires à Paris, où elle comprend la stratégie du mouvement. « Je suis très attachée à l'éducation populaire. L'association a un rôle à jouer dans la prévention, notamment auprès des jeunes, dans les collèges et lycées. Je suis mère de deux jeunes filles de 17 et 20 ans et donc très sensible à la cyberviolence. Les réseaux sociaux sont un nouveau terrain de jeu pour quelques hommes... »

PRIORITÉ À LA SENSIBILISATION

Cette adéquation à l'époque a sans doute décidé Patricia Cerisay à passer la main à Nora Afeissa en janvier dernier. « Nora est une féministe convaincue et j'ai vu comment elle s'est démenée pour installer les deux bancs rouges à Nanterre, au parc des Anciennes-Mairies et devant le lycée Joliot-Curie. » Cette femme très organisée apporte aussi ses compétences de gestionnaire RH et son carnet d'adresses, réussissant par exemple à convaincre sa société, Picard surgelés, de financer la plaque explicative à côté du banc rouge. Au sein de Femmes solidaires, Nora Afeissa n'est pas la seule à mettre son savoir professionnel au profit de l'association. Une journaliste spécialiste de santé intervient auprès des femmes sur ces questions, une experte des réseaux sociaux se charge de la communication et une autre bénévole, socioesthéticienne, propose des massages aux résidentes du Cash de Nanterre. La nouvelle présidente de Femmes solidaires, secondée par Patricia Cerisay, qui officie à présent dans l'ombre, concentre l'action sur la sensibilisation. « À Nanterre, nous avons la chance de bénéficier de professionnels salariés à la Maison des femmes portée par la Ville, au CIDFF 92 et à l'Afed 92 ; nous sommes complémentaires. Femmes solidaires regroupe des bénévoles portées vers l'éducation populaire. »

* Elle fera partie des victimes de la tuerie du conseil municipal le 27 mars 2002.

📍 27, rue Sadi-Carnot - 07 67 07 51 95.

Le samedi 14 mars, l'association invite Violaine de Filippis-Abate. Plus d'infos dans le dossier (p. 14 et 15).

Les RappeuZ : Kara Nardjee, Almä Mango, Ash to the eye, Milly Parkeur, So

Le tremplin du rap féminin

LA 3^E ÉDITION DE RAPPEUZ VOUS DONNE RENDEZ-VOUS À NANTERRE POUR UN CONCERT ÉVÉNEMENT AVEC QUATRE FUTURES PÉPITES DE LA SCÈNE FRANÇAISE HIP-HOP ET DEUX INVITÉES EXCEPTIONNELLES.

● PAR SYLVESTRE ROME

Créé en 2019 par l'association Call Me Femcee, RappeuZ est un dispositif destiné à soutenir les jeunes rappeuses et à les accompagner dans le lancement de leur carrière. La Ville de Nanterre participe à l'émergence de ces futures pépites avec des sessions Open Mic une fois par mois et l'organisation d'un concert événement qui aura lieu samedi 28 mars à la Maison de la musique. Les spectateurs pourront découvrir Psy4 de la Rue, Giotta, She Says et Nubie. Elles seront accompagnées de deux anciennes gagnantes aux textes engagés, dans des styles très différents : la très expressive Ash to the eye (lauréate 2021) et la très démonstrative La Giù, qui a remporté l'édition 2025 en décembre dernier et qui est passée par la scène de Nanterre lors de ses débuts.

Un concert, ça se prépare

Quelques jours avant de se produire face au public, les quatre jeunes rappeuses vont profiter de deux jours en résidence pour une immersion en condition réelle, afin d'apprendre à « dompter » une scène de concert. « J'ai trouvé ça super utile et intéressant de

pouvoir travailler sur une vraie scène avec des ingénieurs lumière et son, se remémorer La Giù qui a déjà vécu l'expérience. Ça m'a vraiment permis de mieux comprendre, de réfléchir la mise en place de mes shows. Ce que j'ai appris pendant cette résidence, je l'utilise encore aujourd'hui quand je prépare mes concerts. » Se produire à Nanterre dans les mêmes conditions que des artistes confirmés est un vrai tremplin pour ces jeunes filles qui souhaitent se lancer dans une carrière musicale. « *Le secret, c'est d'oser et d'y aller. Même si ce n'est pas parfait et qu'on ne se sent pas totalement sûres de nous. Il faut saisir toutes les opportunités possibles parce qu'il y a toujours des choses à apprendre. Il faut surtout s'appuyer sur les dispositifs pour les artistes émergents et créer du lien avec d'autres artistes passionnés, parce que c'est là qu'on va trouver du soutien, de la motivation, et qu'on progresse le plus* », conseille La Giù.

⊕ De 6 à 13 euros. Réservations : WWW.MAISONDELAMUSIQUE.EU
Samedi 28 mars à 20h30.
Salle des fêtes de la Maison de la musique (8, rue des Anciennes-Mairies).

TROMPETTES ET CINÉMA MUET AVEC AIRELLE BESSON

Roscoe Arbuckle, surnommé Fatty en raison de sa corpulence, est un acteur et réalisateur américain des années 1920 qui a popularisé le cinéma muet comique, inspirant au passage Charlie Chaplin et Buster Keaton. La trompettiste Airelle Besson a composé Fatty se déchaîne, une série de morceaux jazzy qui accompagnent avec entrain trois courts métrages. Elle vient d'entamer une série d'ateliers avec les élèves de l'orchestre de Marion Ladrette du conservatoire de Nanterre pour enseigner à ces jeunes virtuoses ses compositions avant un grand concert prévu au mois de juin. En attendant, vous pourrez découvrir ce spectacle dimanche 22 mars à 16h30 à la Maison de la musique. À cette occasion, Airelle Besson forme un quartet original composé d'un accordéon, de percussions et d'un DJ. ● S.R.

12.03.2026

1 VOYAGE POÉTIQUE ET MÉDITATIF

Envie d'ailleurs ? La Soirée électro méditative vous transportera avec deux programmes intenses : *Here and now* avec la voix profonde de Walid Ben Selim, accompagné à la harpe par Marie-Marguerite Cano ; puis, *Le rythme du silence*, avec Yom (clarinette) et Théo et Valentin Ceccaldi (violon et violoncelle).

► À 19h30 dans la grande salle de la Maison de la musique (8, rue des Anciennes-Mairies).

13, 20 ET 27.03.2026

PUNK POP ROCK

Au menu de BasseCour ce mois-ci, trois concerts à ne pas manquer : résolument rock et punk avec Gaijin Club, Sink Rate et Los Bourdonos ; entre rock alternatif, pop dansante et reprises revisitées avec Antidotes, Pop Invaders et No Brainers, pour finir par une soirée sous le signe de tous les rocks, avec SOS, Otaj et Jammin'.

► De 19h30 à 23h. Entrée libre et gratuite. Association Musique pour Tous (93, cours Nicole-Dreyfus).

14 ET 21.03.2026

2 SALONS DE MUSIQUE DU CONSERVATOIRE

Imaginé par des professeurs du conservatoire, ils rassemblent des musiciens et des danseurs, professionnels et amateurs, et ouvrent tous les horizons musicaux. Au programme ce mois-ci, de l'opéra et du hautbois.

Le 14 mars, à 16h, *Amour impossible, impossible amour* : les intrigues amoureuses en version opéra, opérette ; comédie musicale et cinéma, de Monteverdi au film *Titanic*, avec Léa Grillis (soprano), François Guitard (piano), Dorian Rambaud (violon), Julien Hervé (violoncelle), et Stéphane Heaume (récitant).

Le 21 mars, à 16h, les classes de hautbois, basson, percussions et batterie, et la Bande des hautbois vous feront découvrir cet instrument aux sonorités originales, à travers un répertoire varié (ancien et contemporain, tango, jazz et classique).

► Gratuit - Réservations sur : www.nanterre.fr/agenda/evnement/salons-de-musique-du-conservatoire ou au 01 41 37 94 21. Auditorium Rameau - Maison de la musique.



18, 25, 27.03.2026

JEUNES DE QUARTIER

Deux visites en famille auront lieu autour de l'exposition photo de Margaret Dearing *Ici on va, là on passe*. Mercredis 18 et 25 mars, de 14h30 à 16h - Gratuit sur inscription. À ne pas manquer également, le spectacle *Vivaces : Jeunes de quartier, le pouvoir des mots*. Vendredi 27 mars de 18h à 20h.

► **La Terrasse, espace d'art (3, boulevard de Pesaro) - laterrasse.nanterre.fr**

20.03.2026

3 L'OPÉRA VIENT À VOUS

Marion Gomar (soprano) et Benjamin Laurent (piano) reprennent les classiques et « chatouillent » les codes.

► **À partir de 6 ans. À 18h30 Médiathèque du Petit-Nanterre (6, place des Muguets).**

21.03.2026

4 RENCONTRE AVEC UN AUTEUR-ILLUSTRATEUR JEUNESSE

Fred L. embarque l'imaginaire des enfants à travers ses imagiers merveilleux, où le féminin vaut autant que le masculin.

► **À partir de 6 ans. Sur inscription. À 10h, à l'Ici bar, Maison de la Musique (8, rue des Anciennes-Mairies).**

24.03.2026

5 UNE FABLE VENUE D'UKRAINE

En partenariat avec la direction culturelle de la Ville de Nanterre, le théâtre Koltès accueille en résidence l'Académie de théâtre de marionnettes V.A. Afanasyev pour une création originale : *Mons la girafe*, une fable poétique et émouvante sur l'amitié et l'espoir.

► **À 19h. Spectacle en ukrainien surtitré en français. Réservations : aca2.parisnanterre.fr/festival-marto-mons-la-girafe Théâtre Bernard-Marie-Koltès - université Paris-Nanterre (bâtiment Ricœur - 200, avenue de la République).**

Parade(s) avant Parade(s)

La 36^e édition du festival Parade(s), organisée par la Ville de Nanterre, aura lieu les 5, 6 et 7 juin prochains. Mais avant ce rendez-vous incontournable et gratuit des arts de la rue en Île-de-France, rendez-vous le 29 mars pour un prélude aux Noctambules. La compagnie Circus de Katoen proposera *Grasshoppers*, une vision du monde originale, à hauteur de sauterelle, animal symbole de gaieté et de renaissance. Dans ce spectacle, avec des cirassiens flamands interrogent petits et grands sur leur rapport à la nature. Semant des graines de malice et d'humour burlesque, ils mettent en scène un environnement vulnérable, mais aussi résilient, ardent et plein de promesses. Une façon ludique et poétique de se poser les bonnes questions !

● PAR OLIVIER RUIZ

⊕ Proposé dans le cadre d'Un Dimanche en famille avec Les Noctambules Dimanche 29 mars, à 16h - Tout public, gratuit - 220, avenue de la République.



Michiel Devijver

DEVENEZ HÉBERGEUR VOLONTAIRE POUR L'ÉDITION 2026 !

Pour accueillir les équipes artistiques, le festival lance un appel aux Nanterriens pour héberger un ou des artistes, du jeudi 4 ou lundi 8 juin. Une formule originale pour rencontrer les équipes artistiques et découvrir les coulisses d'un événement qui rassemble chaque année plus de 30 000 spectateurs !

⊕ Contactez l'équipe de Parade(s) rapidement pour devenir acteurs du festival : au 01 41 37 71 22 ou par mail : production.parades@hotmail.com



Nemetodorum

Géraldine Aresteanu

Les Amandiers : un théâtre ouvert aux voix de Nanterre

Le théâtre des Amandiers programme aussi bien des spectacles de renom d'envergure nationale, que des pièces imaginées par de jeunes talents nanterriens. ● PAR GUILLAUME GESRET

Ce mois-ci, le public des Amandiers aura le choix entre la troupe de la Comédie-Française, un *Hamlet* avec la comédienne du film *Anatomie d'une chute*, Sandra Hüller, et deux spectacles conçus par des jeunes de Nanterre, *La tête dans les nuages* et *Une autre vie*. Cette séquence prouve que les Amandiers parviennent à la fois à proposer des pièces de premier plan qui attirent le « tout-Paris », et des propositions plus locales en prise avec la vie des Nanterriens.

La Comédie-Française, actuellement fermée pour cause de travaux, « exporte » sa merveilleuse troupe de comédiens à Nanterre pour présenter un Feydeau. Transposée dans les années 1960, la comédie *La puce à l'oreille* part en vrille dans une mécanique précise et jubilatoire.

En mars, les spectateurs des Amandiers auront également la chance d'admirer Sandra Hüller sur scène. L'actrice allemande, césarisée pour *Anatomie d'une chute* et

oscarisée pour *La zone d'intérêt*, incarnera le rôle principal dans un *Hamlet* au bord du gouffre.

Un ancrage local

À côté de ces têtes d'affiche, le Centre national dramatique accueillera en mars la troupe de Nanterriens qui présentent pour la deuxième fois *La tête dans les nuages*. Cette pièce, construite en réaction à la mort de Nahel, avait rencontré un vif succès lors de ses premières représentations en février 2025. Une autre création met en scène une comédienne nanterrienne, Élise de Gaudemaris. Celle-ci incarne un des deux personnages de la pièce *Une autre vie*, programmée dans le cadre du cycle *L'envolée*, promoteur des créations de jeunes dramaturges.

Cet ancrage à Nanterre s'illustre enfin avec la pièce *Mais où est donc passée Madeleine Tornade ?* mise en scène par Antoine Heuillet. Celle-ci sera jouée hors les murs, avec des représentations à la médiathèque Pierre-et-Marie-Curie et au théâtre Bernard-Marie-Koltès à l'université Paris-Nanterre.

⊕ Retrouvez toutes les dates de ces spectacles sur www.nanterre.amandiers.com

Basket à Nanterre : l'équipe féminine senior en plein essor

LES BASKETTEUSES SENIORS DE LA JSF NANTERRE FONT ELLES AUSSI RAYONNER NOTRE VILLE ! EN SEPTEMBRE DERNIER, ELLES SONT MONTÉES EN D1 ET, CETTE ANNÉE, ELLES ESPÈRENT BIEN CONSERVER LEUR POSITION, PLUS UNIES QUE JAMAIS. ● PAR ELORA MAZZINI



Claire Macel



Claire Macel

Les chaussures crissent sur le parquet, le ballon orange rebondit et l'entraînement commence. Ce vendredi soir, les joueuses sont une dizaine sur le terrain. Le nombre idéal pour s'exercer en 5 contre 5, sous l'œil attentif de leur coach, Skander. Depuis le mois de septembre, les seniors féminines de la JSF Nanterre s'entraînent au gymnase Paul-Vaillant-Couturier deux fois par semaine. Ce rythme soutenu est tout nouveau pour le groupe de compétitrices. Moins visibles que leurs homologues masculins, elles se sont pourtant hissées en première division départementale (D1) l'année dernière, après avoir remporté le championnat D2 ex-aequo avec le club d'Asnières.

DES COMPÉTRICES DE TOUT ÂGE

Ce résultat représente une récompense assez inattendue pour cette équipe. Celle-ci est « toujours en reconstruction », analyse Assia, qui, à 21 ans, fait partie des joueuses engagées depuis la constitution de l'équipe, il y a un peu plus de trois ans. « C'est très symbolique, c'était la première année de notre coach et on a quand même réussi à monter. » Désormais, les seniors féminines comptent une vingtaine de compétitrices. Elles accueillent chaque année de nouvelles recrues dans l'objectif de donner du sang neuf à l'équipe, qui réunit tous les âges, de 21 à 47 ans. Lucille et Julie, par exemple, respectivement 36 et 40 ans, sont toutes les deux mamans et ont repris leur pratique après plusieurs années d'arrêt liées à leur maternité.

UNE BELLE COHÉSION

Avec leur montée dans la catégorie supérieure, la quatrième saison des seniors féminines a commencé sur les chapeaux de roue. « La première partie du championnat a été plutôt compliquée », explique Skander. Ce qui n'est pas surprenant vu que les joueuses ont commencé par affronter le haut du tableau des équipes départementales. Heureusement, les rapports entre les joueuses sont toujours restés au beau fixe : c'est précisément ce qui a séduit Manon, la petite dernière de l'équipe, arrivée au mois de novembre. « On a une bonne ambiance, c'est vraiment ce que je cherchais », sourit-elle. Lucille, Isaure ou Julie, toutes sont unanimes : le groupe a réussi à créer une belle cohésion. « On va boire des verres ensemble, on rit ensemble, on gagne ensemble, on perd ensemble », se réjouit Héléne. « Il y a un très bon état d'esprit, c'est vrai, ajoute Skander. Maintenant, il faut progresser dans le collectif, et gagner en confiance. »

Morgane : le basket, une histoire de famille

Morgane fait partie des premières à avoir rejoint l'équipe des seniors féminines de la JSF Nanterre. Parcours d'une joueuse passionnée.

Morgane est presque née avec un ballon de basket entre les mains. Pourtant, ses parents ont mis un point d'honneur à ne pas l'influencer dans ce choix. « Ma mère était joueuse, mon père coachait, et ils sont tombés amoureux au basket. Mais ils ne m'ont surtout pas poussée à en faire pour que je puisse choisir le sport que je voulais », relate-t-elle. Mais, on ne contrarie pas le destin ! À l'âge de 4 ans, alors qu'elle accompagne sa mère à l'école de basket de Nanterre, la petite fille, têtue, demande à essayer, et c'est le début d'une grande passion... Nanterrienne, Morgane bascule au club de Rueil puis à Suresnes pendant quelques années, comme cela se faisait à l'époque, pour pouvoir jouer en équipe 1 féminine. Lorsque son coach n'est pas disponible, ses parents prennent le relais. « Ils étaient intransigeants » s'amuse-

t-elle. La jeune basketteuse évolue au niveau interrégional. Puis, le rythme soutenu des compétitions et les blessures à répétition la fatiguent. Elle décide de ralentir et de continuer en mode loisir, tout en assistant aux coachings de sa mère.

Retour à la compétition

Aujourd'hui, la jeune femme de 26 ans a intégré l'équipe senior féminine, « pour dépanner », dans un premier temps. Mais, « quand on a goûté à la compétition, on a toujours envie d'y retourner », avoue-t-elle. « C'est pas mal de porter le maillot du club. » Tant que le plaisir de jouer est là, Morgane se fait une joie d'apprendre ce qu'elle sait aux plus jeunes, jusqu'à, dans un an ou deux peut-être, leur laisser sa place. ● E.M.



Morgane, au centre (numéro 14), et ses coéquipières.



NABIL DAUD, UN CHAMPION SUR TOUS LES FRONTS

Ce sportif passionné est l'un des piliers du club de taekwondo qu'il a créé avec son père en 2009, à l'ESN. En janvier, Nabil a été sacré champion de France Master 2 (- 68 kg), et sa victoire fait la fierté des adhérents qui ont pu suivre ses combats en live sur YouTube. « Ça fait forcément plaisir, ça soude », confie Nabil. Habitué des compétitions, l'entraîneur de 36 ans a remporté de nombreuses médailles depuis qu'il a débuté dans cette discipline, à l'âge de 17 ans. Ce titre a une saveur particulière. « Là, c'est le "Graal", c'est champion de France ! » Nabil a aussi à cœur d'aider les adhérents à atteindre leurs propres objectifs, ce qui l'amène à se mettre parfois en retrait. Combattant, coach, mais aussi juge, il alterne les rôles. Ce qui le motive ? « La passion. L'envie d'en connaître toujours un peu plus, de délivrer le meilleur enseignement possible et d'accompagner nos adhérents pour qu'ils prennent plaisir dans ce qu'ils entreprennent. » Il y a trois ans, il a ouvert une section en taekwondo freestyle, une discipline qu'il souhaite démocratiser.

● PAR SÉNAMI JURAVER



Claire Macel

Mathias Gilkmans

Le sport à l'adolescence : un enjeu d'égalité

Les filles ont tendance à abandonner leur pratique sportive à l'adolescence. Les retenir est un défi à relever pour les clubs. ● PAR GUILLAUME GESRET

Le chiffre interroge : 45 % des adolescentes quittent leur club sportif avant l'âge de 15 ans. Cette statistique, émanant de plusieurs enquêtes, est confirmée par plusieurs dirigeants de clubs nanterriens. « C'est vrai que nous constatons une déperdition des filles, plus grande que chez les garçons », nous dit Lionel, un cadre de l'ESN natation. Selon un rapport de l'Unesco, ce décrochage serait six fois plus élevé chez les filles que chez les garçons.

Alors comment l'expliquer ? William, entraîneur de judo à l'ESN, invoque les changements du corps des filles au moment de la puberté : « Le regard des autres devient plus gênant pour certaines adolescentes. L'arrivée des règles peut également poser problème. Au judo, on porte un kimono blanc... C'est pourquoi j'ai toujours dans mon sac des serviettes hygiéniques en cas de besoin. » Le judoka ajoute qu'il est important que les parents informent les coaches des avancées de la puberté, de manière à adapter les entraînements. « Pour les filles qui prennent soudainement du poids, pour celles qui sont "indisposées" par leur cycle menstruel, je modifie la préparation et l'intensité de certaines séquences. »

LES CLUBS CHERCHENT DES SOLUTIONS

Face au décrochage des filles, les clubs sportifs se mobilisent, avec plusieurs pistes à la clé.

Au volley, le club de l'ESN compte sur la classe à horaires aménagés au collège Paul-Éluard, pour les conserver dans leurs effectifs. « Les adolescentes peuvent jouer dans le cadre de leur collège, cela maintient le lien avec leur sport, observe un responsable de la section volley. On ne déplore pas de baisse des effectifs avant 16 ans ; ce n'est qu'au moment du bac que les filles viennent moins régulièrement aux entraînements pour se consacrer à leurs études. »

En natation, le responsable de la section ajoute qu'il est important de proposer aux filles de participer à des compétitions : « Obtenir des médailles est valorisant, cela les motive à continuer à pratiquer un sport en fédération. »

William, le coach du judo, conclut en affirmant que le décrochage peut être évité par une mobilisation des dirigeants sportifs. « Si les coaches sont à l'écoute des adolescentes, si elles se sentent protégées et valorisées, les filles n'arrêteront pas leur pratique en club. »

L'AGENDA DES SPORTS

100 % FÉMININ

La section de volley-ball de l'ESN organise un tournoi 100 % féminin dimanche 8 mars, à l'occasion de la Journée mondiale des droits des femmes. Rendez-vous au gymnase Paul-Éluard de 9h à 19h.

LA « CARNAGRIMPE »

Le club d'escalade ouvre ses portes aux Nanterriens samedi 14 mars au centre sportif du Mont-Valérien. Ce jour-là, les adhérents sont déguisés pour grimper sur les parois du gymnase et invitent les néophytes à découvrir leur sport.

AIR DU BRÉSIL

Les capoeiristes de Nanterre font entrer tous les curieux dans la ronde, la « roda », les 27, 28 et 29 mars. L'événement, autant culturel que sportif, se déroule au gymnase du Mont-Valérien, rue de Suresnes.

CATCHEUSES EN LIVE

Sur la chaîne YouTube de la Ville, retrouvez le reportage sur le catch au féminin à Nanterre ! Des rencontres sportives et humaines à ne pas manquer.



En 1792, des volontaires nanterriens se rebellent !

En 1792, 61 jeunes et moins jeunes hommes, natifs de Nanterre ou y demeurant, se sont enrôlés pour se porter aux frontières et défendre la patrie en danger...

● Par Jean-Paul Ciret de la Société d'histoire de Nanterre



La bataille de Jemmapes

Le gros de la troupe va rejoindre le 1^{er} bataillon de Saint-Denis. De leur participation aux différentes opérations, nous ne savons pas grand-chose, sinon qu'ils étaient principalement utilisés dans des opérations de reconnaissance. C'est après la bataille de Jemmapes (6 novembre 1792) qu'ils vont faire parler d'eux en suscitant ce qu'il convient d'appeler une rébellion. De cet épisode, nous disposons de deux versions conservées aux archives communales : celle de l'autorité militaire et celle des intéressés eux-mêmes.

Selon le rapport officiel

Nous connaissons la première par un rapport que le lieutenant-colonel Beauregard fait au général Ferrand, commandant de la ville de Mons, lieu d'origine de l'affaire. Beauregard apprend que des volontaires du bataillon de Saint-Denis cherchent à soulever la garnison présente « dans la ville libre de Mons ». Une enquête est aussitôt menée dont les conclusions font l'objet d'un nouveau rapport que le général Ferrand introduit en ces termes : « J'ai l'honneur de vous rendre compte d'un acte de sévérité que j'ai fait, malgré qu'il en

coûtât à mon cœur, mais les circonstances, dont je vais vous faire le détail, m'y ont forcé. » Ce sentimentalisme peut surprendre chez un militaire. Sans doute voulait-il ainsi affirmer que seul un comportement grave justifiait une sanction contre de valeureux républicains, venus spontanément défendre la patrie. Mais venons-en aux « détails » de l'affaire, vus par le général. Après la bataille de Jemmapes, la brigade, dont fait partie le bataillon de Saint-Denis, reçoit l'ordre de quitter Mons pour progresser plus avant, en Belgique. Des officiers et des membres du bataillon s'y refusent. Certains se laissent persuader d'obéir et quittent les lieux, mais d'autres restent dans la caserne « en faisant beaucoup de jurements ». Le général décide alors de se rendre lui-même sur place. « En entrant dans la cour, explique-t-il, j'ai vu une grande fermentation, beaucoup de projets et d'entêtement. » Il tente de raisonner les récalcitrants, mais sans succès, ceux-ci lui ayant répondu « qu'ils avaient assez servi et qu'ils voulaient, ou s'en retourner avec leurs armes, ou rester en garnison à Mons ». Voyant des « dispositions de rébellion », Ferrand fait alors entrer dans la cour le 21^e bataillon de la Seine-Inférieure, « ce qui les a bien étonnés » ! Les rebelles sont désarmés puis jugés par leurs pairs qui, malgré les demandes d'indulgence du général, les condamnent à être tondu et reconduits à Saint-Denis, escortés de dragons et de gendarmes.

La version des rebelles

Celle-ci est sensiblement différente. C'est un avocat, mandaté par le maire de Nanterre, qui l'expose. Après avoir participé à la prise de la ville de Mons, le 1^{er} bataillon de Saint-Denis s'y trouve en garnison, depuis le 9 novembre 1792. Le 15 du même mois, les volontaires demandent à leur colonel de bénéficier « d'une permission pour pouvoir passer leurs quartiers d'hiver chez leurs parents, promettant de rejoindre au printemps ». Le colonel promet de soutenir leur demande. Or, quelques jours après, ledit colonel leur annonce qu'il a l'ordre de marcher

sur Bruxelles. La demande de permission est alors renouvelée, leur supérieur assurant « qu'il verrait cela ». Pour la suite, laissons-leur la parole : « Le jour du départ du bataillon, [le colonel] est venu dans nos chambres nous demander les noms de ceux qui voulaient passer l'hiver chez leurs parents. On lui a donné une liste. Après, il nous a dit que nous étions venus comme de bons citoyens pour défendre la patrie, qu'il ne voulait pas que nous nous en retournions comme des vagabonds, qu'il nous ferait donner pour la route ce qui nous appartenait, jusqu'à notre arrivée à Nanterre. » D'où la stupeur des intéressés lorsque, quelques instants plus tard, le général Ferrand entre à son tour pour leur signifier « qu'il n'y avait pas de permission à avoir et qu'il fallait rendre les armes. » La suite du récit des rebelles est conforme à la précédente version, tumultes et jurements en moins. Ils précisent que, devant leur refus de marcher, « grenadiers et volontaires d'autres régions se sont jetés sur nous pour nous arracher les revers et les boutons de nos habits, nous ont coupé les cheveux et ont enlevé à deux de nos camarades leurs chapeaux et d'autres effets qui nous appartenaient ».

Les suites de l'affaire

Ce sont 54 volontaires, dont 26 originaires de Nanterre, qui se retrouvent reconduits dans la maison de secours de Saint-Denis*. La Municipalité de Nanterre va alors intercéder pour obtenir leur libération, qu'elle obtiendra le 13 décembre, à condition qu'elle s'engage à ce que les rebelles reprennent les armes au printemps suivant – ce qu'ils feront. Deux d'entre eux, cependant, tenteront de rester au pays. Le premier, Jérôme Vanier, parce qu'il s'était marié en février. Le second, Antoine-Charles Gambon, parce qu'unique soutien de son père. Le ministre de la Guerre refusera d'accorder ces dispenses en des termes courtois mais fermes : « Vous jugerez vous-même (la lettre est adressée au maire) qu'il ne dépend pas du ministre de faire une exception en faveur de ces deux citoyens lorsque tous leurs camarades ont repris leur poste. » L'un et l'autre repartiront donc, faute de pouvoir se payer un remplaçant. Jérôme Vanier tombera pour la défense de la patrie en 1796. Antoine-Charles Gambon se mariera en 1797 et s'éteindra à l'âge, respectable pour l'époque, de 75 ans.

* Il s'agit de la prison qui sera transférée à Nanterre à la fin du XIX^e siècle, à l'origine de l'actuel hôpital.



La bataille de Jemmapes (détail)



Rue de Nanterre au XVIII^e siècle, gravure de Pérignon, Bibliothèque nationale.



À NANTERRE,
LES ENFANTS GRANDISSENT
AVEC VOUS. **REJOIGNEZ-NOUS !**

Retrouvez toutes
les offres d'emploi



✦ **Les crèches recrutent**

Auxiliaires de puériculture • Éducateurs de jeunes enfants • Agents polyvalents...

DÉFI D'ÉLOQUENCE

#5



THÈME
« PAS / SAGE »

**INITIEZ-VOUS À L'ART
DE DÉFENDRE VOS IDÉES !**

LA PAROLE EST À VOUS !

INSCRIPTIONS



du 16 février
au 31 mars 2026
sur Nanterre.fr

Places limitées

- + **1^{ER} ATELIER :**
mardi 7 avril de 18h30 à 21h30
à l'AGORA, 20 rue de Stalingrad
- + **5 ATELIERS :**
7 & 14 avril, 5 & 19 mai, 2 juin
- + **FINALE EN PUBLIC :**
vendredi 12 juin

Maison
de la musique
Nanterre





AU QUOTIDIEN

L'Hôtel de Ville et les mairies de quartier vous accueillent pour de nombreuses démarches. Certains formulaires et services sont accessibles en ligne sur NANTERRE.FR.

Les démarches se font surtout sur rendez-vous. Avant de vous déplacer, consultez le tableau récapitulatif sur NANTERRE.FR, rubrique Démarches.

L'Hôtel de Ville

1, place du 27-Mars-2002
92000 Nanterre

Lundi, mardi, mercredi, vendredi de 9h à 12h et de 13h à 17h30 / jeudi de 13h à 17h30 / samedi de 9h à 12h30 / mariages l'après-midi (fermé les samedis des vacances scolaires sauf pour les mariages).
RDV au 01 47 29 50 50

Mairies de quartier

Chemin-de-l'île

8, boulevard du Général-Leclerc
92000 Nanterre

Mont-Valérien

207, rue Paul-Vaillant-Couturier
92000 Nanterre
(fermée les samedis 1^{er} et 15 avril)

Parc

118, avenue Pablo-Picasso
92000 Nanterre

Petit-Nanterre

4, place des Muguets
92000 Nanterre



Horaires d'ouverture des quatre mairies de quartier

Lundi de 8h30 à 12h et de 13h à 17h

Mardi de 13h à 17h

Mercredi de 9h à 12h et de 13h à 17h

Jeudi de 8h30 à 12h et de 13h à 17h

Vendredi de 9h à 12h et de 13h à 17h

Samedi de 9h à 12h (fermées les samedis des vacances scolaires)

EXPRESSIONS



GRUPE NANTERRE POUR TOUTES ET TOUS

« From Nanterre, France »

À Nanterre, le basket n'est pas qu'un sport. C'est une histoire collective, un langage commun, un outil d'émancipation. Le club Nanterre 92 incarne ce que le sport peut produire de plus précieux dans une ville populaire : du lien, de la fierté, une appartenance, une ouverture sur le monde.

Cette saison, une nouvelle fois, le club démontre qu'il est possible d'exister au plus haut niveau sans renoncer à son identité. Avec un des budgets les plus modestes de l'élite française, Nanterre 92 rivalise avec des équipes aux moyens bien supérieurs. Cette réussite sportive repose sur des choix clairs : la continuité, la confiance accordée au collectif, le travail de formation et la construction d'un projet dans le temps long. Cette réussite rappelle que la performance ne se mesure pas seulement à l'aune des investissements financiers, mais, principalement, à la cohérence sportive et humaine.

À Nanterre, ville populaire, le club est pleinement intégré dans la vie locale. S'appuyant sur un tissu d'éducateurs bénévoles, le basket est un levier de rassemblement pour les Nanterriennes et les Nanterriens. Les soirs de match, le Palais des sports Maurice-Thorez devient un lieu de rencontre où se côtoient familles, jeunes, seniors et habitants de tous horizons, se rassemblant sans distinction avec, comme seul objectif, celui de pousser son équipe et porter fièrement le vert et blanc.

Cette capacité à fédérer s'exprime avec force lorsque 17 487 spectateurs se réunissent à l'Arena de Nanterre, battant son propre record d'affluence dans le championnat français. Cette année, face à Monaco, Julien Mahé et sa bande n'ont pas démérité, bien au contraire : dans un match suffoquant, la victoire n'a jamais été aussi proche. Ces soirées-là montrent que l'attachement populaire ne se décrète pas, mais se construit patiemment, année après année, s'ancrant localement pour rayonner bien au-delà de Nanterre.

Le parcours de Victor Wembanyama s'inscrit naturellement dans cette histoire. Formé à Nanterre avant d'être une figure mondiale, il a grandi dans un cadre fait de patience, de travail et de confiance, au contact d'un club et d'une ville qui considèrent le sport comme un bien partagé. Aujourd'hui, son rayonnement dépasse le cadre du basket, il continue de raconter Nanterre comme un lieu d'ouverture et de possibles. Cette trajectoire nourrit une fierté collective et rappelle que l'émancipation ne naît pas de l'isolement, mais du collectif.

Ainsi, Nanterre 92 raconte une autre histoire du sport professionnel. Une histoire faite de patience, de transmission et de confiance. Une histoire où le sport reste un bien partagé, un facteur de cohésion locale et sociale. À travers ce club, c'est Nanterre qui affirme sa capacité à rassembler et à parler au monde.

Nadine Ali & Hakim Allal



LES ÉCOLOGISTES, GÉNÉRATION.S, CITOYENS

Être moins performant, plus robuste

En cette période marquée par une succession de coups de force sur le plan international, de l'Ukraine au Venezuela, motivés par une volonté d'hégémonie et d'exploitation des ressources, les préconisations du biologiste Olivier Hamant retiennent l'attention. Il nous appelle à s'affranchir de la recherche de performance et à développer une philosophie de la robustesse.

Olivier Hamant relève que les approches fondées sur la quête de performance fonctionnent dans des environnements stables avec des ressources abondantes, mais que, dès lors que nous sommes soumis à des fluctuations et à une raréfaction des ressources, la robustesse constitue la meilleure réponse. Dans un monde qui renonce à tous ses engagements pour le climat, les rapports du GIEC sont catégoriques sur les risques accrus d'événements météorologiques déstabilisants pour les sociétés humaines, en particulier les plus vulnérables.

Pour être robuste, le biologiste souligne la nécessité d'être sous-optimal pour faire face aux aléas. Cette sous-performance implique de réhabiliter la lenteur et de faire chanter les incohérences. Il cite l'exemple de la photosynthèse qui s'appuie sur la robustesse. La photosynthèse se réalise quelles que soient la luminosité et la température, « et pourtant, elle n'est pas très performante, ne transformant que 1 % de la lumière ! ».

Cette approche robuste est aussi, selon le biologiste, celle des nuées d'oiseaux dans le ciel à la périphérie du groupe et qui guident le groupe. Ce sont les marges qui orientent le cœur. À l'échelle d'une société humaine, c'est le principe de fonctionnement du modèle coopératif, par opposition aux mécanismes du marché fondés sur une stricte application de la loi de l'offre et de la demande. C'est aussi une économie de l'usage de biens communs qui remplace une économie de l'appropriation.

La robustesse conduit à une recherche d'adaptabilité, avec une préoccupation de développer une diversité de solutions.

En matière de mobilité, cela nous invite à sortir de la société du tout voiture et de s'affranchir des fantasmes masculinistes véhiculés par la publicité. Concrètement, cela appelle au développement de mobilités douces, de transports en commun, et de solutions d'autopartage. Pour rappel, une voiture passe 94 % de son temps à l'arrêt.

En matière agricole, cette idée de diversité appelle à renoncer définitivement à la monoculture et à développer une agroécologie.

Sur un plan démocratique, cela implique de placer la participation citoyenne au cœur des priorités.

Les déclinaisons concrètes de ce concept sont vecteurs de transformations bénéfiques et méritent d'être approfondies. C'est essentiel dans une société noyée par une surenchère continue et aveugle pour le développement d'une économie fondée sur l'intelligence artificielle et l'omniprésence d'écrans. Nos dirigeants s'empressent d'en dénoncer les ravages, mais sans en tirer de robustes enseignements...

Les élu-e-s Écologistes, Génération.s, Citoyens
eelv.generations.citoyens@mairie-nanterre.fr



GRUPE LES ÉLUS SOCIALISTES ET PROGRESSISTES

Les 15 et 22 mars : faisons vivre la démocratie locale

Dans quelques jours, les 15 et 22 mars 2026, nous serons appelés aux urnes pour les élections municipales. À l'approche de ce rendez-vous démocratique, une évidence mérite d'être rappelée : voter n'est jamais un geste symbolique. C'est un acte concret, utile, et profondément républicain.

Le droit de vote est le fruit d'une longue histoire, faite de combats et de conquêtes : instauré en 1848 pour les hommes, étendu en 1944 aux femmes. Ces dates rappellent une idée fondamentale : dans une République, le pouvoir n'est légitime que s'il vient du peuple.

Or, ces dernières années, l'abstention a progressé, y compris lors des municipales. Beaucoup expriment une lassitude, parfois un doute sur l'utilité du vote, ou un éloignement à l'égard de la vie publique. Pourtant, c'est précisément l'échelle municipale qui touche le plus directement notre quotidien. La commune, c'est la proximité : ce qui se voit, ce qui se vit, ce qui se ressent.

La ville n'est pas une idée abstraite : ce sont des décisions qui pèsent sur la vie de tous les jours. L'école et les bâtiments scolaires, la petite enfance, la cantine, la propreté, l'entretien de la voirie, l'éclairage public, les espaces verts, la culture, le sport, la vie associative, les solidarités, la tranquillité publique, l'urbanisme et le cadre de vie... Autant de domaines où le choix municipal se traduit, concrètement, en priorités, en budgets, en actions.

L'abstention peut être un signal, parfois un cri, parfois un doute. Mais au soir du scrutin, ce sont les suffrages exprimés qui décident : une ville se gouverne avec les voix de celles et ceux qui se sont déplacés. Alors, quel que soit votre choix, faites-le. Ne laissez pas d'autres décider à votre place. Ne laissez pas le silence compter comme un avis.

Et si vous êtes absent ce jour-là, pensez à la procuration. C'est simple, rapide, et c'est une manière de faire vivre votre voix malgré la distance ou les contraintes.

Les 15 et 22 mars, Nanterre vote !

Faisons-en sorte que cette décision se prenne avec le plus grand nombre.

Didier Debord, Stéphanie Lamora, Thérèse Ngimbo, Batjôm, Joseph Nonga, Vincent Soulage, Rachid Tayeb.



GROUPE
NANTERRE ENSEMBLE

Merci

Chères Nanterriennes, chers Nanterriens,

C'est non sans une certaine émotion que nous écrivons ces lignes. **Il s'agit en effet de la dernière tribune de la mandature** pour laquelle vous nous avez accordé votre confiance il y a six ans, en mars 2020. **À cette occasion, nous souhaitons vous adresser nos plus sincères remerciements.**

Nous remercions d'abord l'ensemble des Nanterriennes et des Nanterriens pour leur soutien indéfectible durant toutes ces années. Ce soutien est la source de notre engagement à votre service. **À travers lui, notre objectif n'a jamais changé : vous représenter et faire remonter vos préoccupations,** vos alertes, vos indignations, face à une majorité municipale qui, au fil des années, nous a semblé de plus en plus hors sol.

Nous tenons à remercier ensuite l'ensemble de nos militants et de nos élus qui nous ont accompagnés tout au long de cette mandature. Avec une pensée particulière pour Bilel Boughezala, Marie Tran et Marie-Hélène Décis-Lartigau, qui ont siégé à nos côtés et ont porté avec nous vos aspirations à l'alternance, à la sortie des dogmes et des idéologies dont Nanterre étouffe depuis trop longtemps. Merci à eux pour leur engagement.

Une pensée particulière également pour Camille Bedin, présidente de notre groupe entre 2020 et 2024, qui a porté haut nos valeurs en tant que tête de liste. Ses alertes quant aux dérives clientélistes du système mis en place par l'extrême gauche à Nanterre étaient prémonitoires. Nous la remercions d'avoir été le porte-voix de l'indignation des Nanterriennes et des Nanterriens.

Une pensée enfin pour Christophe Ribault, président de notre groupe entre 2024 et 2025, et pour Christiane Nollet, conseillère municipale, qui font le choix de ne pas se représenter à l'issue de ce mandat. Votre voix, votre regard et votre parole forte manqueront au conseil municipal. Merci à vous.

Nous adressons nos remerciements enfin à l'ensemble des personnes qui s'engagent et donnent de leur temps pour notre ville : nos fonctionnaires, nos équipes en charge de la préparation des conseils municipaux, nos agents d'entretien et de maintenance, nos policiers municipaux, nos responsables associatifs et sportifs... **Sans vous, Nanterre n'est rien ; avec vous, Nanterre est tout.** Nous remercions les élus de la majorité également, car malgré nos désaccords de fond, nous tenons à souligner qu'un dialogue ouvert et constructif a toujours été possible entre nous, avec un seul objectif en tête : l'intérêt des Nanterriennes et des Nanterriens.

Le mois prochain s'ouvrira une nouvelle mandature. Nous espérons qu'elle sera celle du sursaut, du changement, de l'alternance souhaitée depuis tant d'années par les Nanterriennes et les Nanterriens. Cette nouvelle étape est à portée de main. Elle ne se fera pas sans votre mobilisation. Nous comptons sur vous comme vous pouvez compter sur nous.

Hélène Matouk et les élus du groupe Nanterre Ensemble

Pour nous écrire :
nanterreensemble92@gmail.com



GROUPE NOUS SOMMES
NANTERRE

Six années d'engagement au service de Nanterre

À l'heure où s'achève ce mandat municipal de six ans, cette tribune revêt une portée toute particulière. Elle est la dernière avant l'ouverture d'une nouvelle mandature et constitue un moment de bilan, mais aussi de projection. Pour le groupe **Nous sommes Nanterre**, c'est l'occasion d'exprimer, avec responsabilité et sincérité, ce que furent ces années d'engagement au service des habitantes et des habitants de Nanterre.

Le rôle d'un groupe d'opposition, bien que parfois inconfortable et exigeant, est essentiel à la vitalité démocratique locale. Tout au long de ce mandat, ce fut pour nous un honneur de représenter les intérêts de la population nanterrienne, de porter une parole libre, d'exercer une vigilance constante sur les décisions prises et de formuler des propositions lorsque nous estimions qu'elles pouvaient améliorer l'action publique.

Durant ces six années, nous avons travaillé avec constance sur des enjeux essentiels pour l'avenir de notre ville. La **mixité sociale** a été au cœur de nos préoccupations, convaincus qu'elle ne peut être une réussite que si elle s'accompagne de services publics adaptés, d'équipements suffisants et d'un cadre de vie de qualité. La **transition écologique** a également guidé notre action, non comme un principe abstrait, mais comme une nécessité concrète pour préparer Nanterre aux défis climatiques et environnementaux, tout en protégeant les plus fragiles. Le **développement économique** du territoire, enfin, a été pour nous un levier à soutenir lorsqu'il créait de l'emploi local et du lien avec la ville, mais aussi un sujet de vigilance lorsqu'il risquait d'accentuer les déséquilibres ou les fractures sociales.

À l'aube de la nouvelle mandature qui s'ouvrira en mars, nos souhaits sont clairs et exigeants. **Nanterre est confrontée à de profondes mutations :** transformations urbaines, évolutions démographiques, urgence écologique, mais aussi montée des inégalités sociales et territoriales. Ces défis exigent des réponses politiques audacieuses, ancrées dans une vision globale et capables de concilier développement urbain et justice sociale.

Nous souhaitons que les années à venir soient celles d'un projet municipal attentif aux besoins réels des Nanterriennes et des Nanterriens. Que le développement de la ville ne se fasse ni au détriment de la cohésion sociale, ni sans une véritable concertation. Et que le débat démocratique, dans toute sa diversité, soit respecté et encouragé.

Pour notre part, nous achevons ce mandat avec la conviction d'avoir tenu notre rôle, avec sérieux, engagement et fidélité à nos valeurs. **Nous remercions chaleureusement les habitantes et habitants qui nous ont accordé leur confiance, ainsi que l'ensemble des acteurs associatifs, sociaux et économiques avec lesquels nous avons échangé et travaillé.**

Une page se tourne, une autre s'ouvre. Nous formons le vœu que la prochaine mandature sache répondre aux défis de notre temps et écrire, avec et pour ses habitants, **un avenir juste, solidaire et durable pour Nanterre.**

Adam Oubuih et Barbara Feaugas
Groupe d'opposition -
Nous sommes Nanterre



GROUPE
AIMER NANTERRE

Je suis venu vous dire que je m'en vais...

Chères Nanterriennes, chers Nanterriens,

Dans quelques jours, le mandat de vos élus municipaux prendra fin. C'est, pour ma part, la fin de mes fonctions électives à Nanterre, qui avaient débuté il y a déjà douze ans. À l'aube de mes 20 ans, j'ai eu l'honneur de devenir élu de Nanterre afin de porter la voix des Nanterriens dans la ville qui m'a vu grandir.

Pendant ces douze années, j'ai eu la joie sincère de vous représenter au sein du conseil municipal afin de porter une voix fidèle, celle d'un enfant de Nanterre profondément attaché à cette ville ; une ville qui m'a tant donné et à laquelle j'ai tenu, très tôt, dès mes 18 ans, à offrir mon énergie et mon temps dans un seul et unique intérêt : celui des Nanterriens. Durant ces années, j'ai aussi essayé de **porter une vision humaniste, ouverte et tournée vers l'avenir** pour Nanterre, sans sectarisme ni union de façade.

J'ai ainsi **décidé, pour raison personnelle, de ne pas me représenter en 2026, après douze années de mandat dans l'opposition.** Ce choix ne marque pas un retrait de la vie publique, mais simplement la fin d'un engagement électif à Nanterre.

Douze ans de mandat, ce sont surtout un nombre d'heures incalculable de travail (souvent discrètement mené dans l'ombre) et d'actions pour porter les doléances des habitants, dont vous étiez nombreux à me faire part. J'ai toujours mis un point d'honneur à recevoir attentivement l'ensemble des Nanterriennes et Nanterriens qui me sollicitaient ou à répondre avec sérieux à vos correspondances. J'ai éprouvé beaucoup de plaisir à vous rencontrer, à échanger librement avec vous, à découvrir vos parcours, vos engagements et vos préoccupations ; je garde aujourd'hui en mémoire de nombreux souvenirs et rencontres profondément marquants. **Nanterre est avant tout une ville de liens et d'engagements, et c'est cette richesse humaine qui m'a constamment accompagné durant ces douze années.**

Pendant ces années, j'ai aussi pu voir les coulisses du monde politique local : les discussions, les désaccords, parfois les égots ou les maladresses. Une facette de la vie publique qui peut légitimement décevoir lorsqu'on s'y confronte. J'ai pu en subir certaines, j'ai pu aussi, malgré moi, en commettre. Ce n'est évidemment pas avec fierté que je le reconnais et je tiens à présenter mes excuses.

Pour ma part, **je n'ai jamais vu un mandat électif comme un métier ou un saint Graal. C'est un engagement quotidien,** que je considère pleinement **indissociable d'un autre engagement** dans la ville, notamment associatif. C'est de là qu'un élu tire véritablement sa légitimité. Me concernant, c'est dans le domaine de la défense des locataires que j'ai progressivement trouvé ma voie durant la moitié de ma vie. Je pense également qu'un élu ne peut rester durablement dans la même fonction et qu'un renouvellement régulier est profondément sain pour la collectivité.

Je tiens aussi à **remercier très chaleureusement le collaborateur du groupe Aimer Nanterre, Monsieur Louis GUNDERMANN,** pour sa disponibilité constante et son travail titanesque afin d'aider au fonctionnement de notre groupe, ainsi que mon camarade **Monsieur Faysal MENECEUR pour son engagement durable au service de Nanterre.** Je sais que les Nanterriens pourront pleinement compter sur lui dans l'avenir. Enfin, je tiens également à remercier Madame Camille BEDIN qui m'a fait confiance il y a quinze ans, en me permettant d'avoir cet honneur d'être élu en 2014. Bien que nos chemins se soient séparés, je n'oublie évidemment pas la personne qui m'a permis de devenir le plus jeune élu d'opposition de Nanterre.

Ainsi, dans quelques jours, je passerai le témoin à de nouveaux élus. **Je tiens à souhaiter bon courage aux futurs élus de l'opposition à Nanterre,** car être élu d'opposition est un rôle particulier dans la vie politique locale. Il faut **savoir s'intéresser à l'ensemble des sujets** qui touchent la ville, être à l'écoute, être **source de propositions** et surtout avoir la **volonté de dépasser l'ingratitude de la fonction,** sans ignorer les difficultés qu'elle peut comporter.

En tout cas, ce fut un honneur profond et un réel plaisir d'être élu local de Nanterre durant douze belles années de travail, où j'ai fait de mon mieux pour porter une voix différente et sincère dans l'assemblée municipale. Je sais toutefois qu'il **reste encore tant à faire pour Nanterre...**

Enfin, pour finir sur une note musicale, comme le chantait Serge REGGIANI, je peux dire que **la politique, « on n'en meurt pas mais ça vous tue ».**

Alexandre Guillemaud
Conseiller municipal de Nanterre
(2014 - 2026)
Conseiller territorial de
Paris Ouest La Défense



GROUPE NANTERRE
D'ICI ET D'AILLEURS

Le texte de cette tribune ne nous a pas été communiqué dans les délais impartis.

Casseroles, poêles : elles se recyclent aussi !

Bonne nouvelle pour le tri des déchets : aujourd'hui, vos casseroles et poêles usagées (rayées, déformées, fissurées) ont aussi droit à une seconde vie. Recyclez-les !

Transformer toujours plus de types de déchets en nouvelles ressources, c'est l'objectif du partenariat entre Paris Ouest La Défense (POLD) et SEB, l'iconique fabricant d'ustensiles de cuisine, qui a lancé l'an dernier sa première filière mondiale de collecte et de recyclage.

Les casseroles et poêles font d'abord l'objet d'un tri et d'une collecte spécifiques (les jeter dans les ordures ménagères ou dans le bac jaune est une erreur de tri). Grâce à un procédé innovant, le revêtement antiadhésif est ensuite retiré et les métaux, comme l'aluminium, réutilisés pour produire de nouvelles casseroles ou poêles par exemple.

Une collecte expérimentale à la déchetterie de Nanterre

Vous pouvez venir déposer : poêles, casseroles, faitouts, marmites, sauteuses, wok et autocuiseurs, en acier, fonte, aluminium ou inox, ainsi que les couvercles métalliques (attention, ne pas joindre d'autres ustensiles comme spatules, couverts, autres types de couvercles). Toutes marques acceptées. ● E.C.J.

📍 **Déchetterie intercommunale – 59, avenue des Guillaeries**

🔗 **Plus d'infos : WWW.PARISOUESTLADEFENSE.FR/POLD-SEB-FAVORISENT-RECYCLAGE-ARTICLES-CULINAIRES-USAGES**

ASSOCIATIONS

LE PRINTEMPS DES POÈTES

Le 25 mars, venez participer à la soirée de Nanterre Poévie ! Au programme : présentation des résultats de leur concours, lectures des poèmes des gagnants, conte avec Parole Vole, lectures de textes par Le club des poètes des élèves de Nanterre-Rueil et scène ouverte au public.

Entrée libre et gratuite.

À 20h à l'Agora (20, rue de Stalingrad)
Plus d'infos : villierme.jeanpaul@neuf.fr et www.nanterrepoevie.blog4ever.com

PARENTS

SE RENCONTRER, PARTAGER

« Le Café des parents », un moment d'échanges convivial, une fois par mois, entre parents qui attendent un bébé ou ont déjà des enfants (moins d'un an). Rendez-vous jeudi 12 mars, de 14h30 à 17h30. Gratuit et sans réservation – Thé et café offerts.

Café Les enfants terribles – 5, rue Maurice-Thorez
Renseignements : 07 55 68 38 14 ou contact@cpts-nanterre.fr

ENFANTS-ADOS

VACANCES D'ÉTÉ : DÉBUT DES INSCRIPTIONS



Les inscriptions pour les séjours de vacances d'été auront lieu du 9 mars au 30 avril. Et il reste quelques places pour les séjours de printemps (4-14 ans).

En février, 302 enfants et ados (6-15 ans) ont pu partir et passer un séjour d'hiver inoubliable !

LOISIRS

DES ATELIERS NATURE ET UNE EXPO

Le 18 mars, à l'Agora, un atelier familial, lancé dans le cadre du budget participatif de la Ville, vous permettra de fabriquer des nichoirs pour mésanges, qui nous aident à lutter contre les moustiques tigres (de 14h à 17h – Gratuit – Ouvert à tous).

Le 25 mars, une balade entre le potager de l'Agora et le parc des Anciennes-Mairies vous est proposée, l'occasion d'apprendre à reconnaître les essences d'arbres et d'observer la faune discrète ! (de 15 à 17h – Gratuit sur inscription)

Du 10 au 27 mars, à l'Agora, découvrez en famille l'exposition Cap sur le numérique ! pour mieux comprendre l'univers de la tech et du numérique grâce à des cartes ludiques (de 14h à 18h – entrée libre). Le 26 mars, participez aussi à l'atelier-jeu La Bataille de l'IA (de 18h30 à 20h30 – Gratuit sur inscription).

Infos et inscriptions : www.agora.nanterre.fr
L'Agora – 20, rue de Stalingrad

UNE CHASSE AUX ŒUFS PAS COMME LES AUTRES

Samedi 4, dimanche 5 et lundi 6 avril, Monkey Kwest, l'escape game de Nanterre, organise sa grande Chasse aux Œufs. Cette année, un lutin espiègle et magique a remplacé les œufs en chocolat par des cristaux mystérieux...

Réervations sur www.monkeykwest.com
Monkey Kwest – 75, allée des Parfumeurs.

DROITS

PERMANENCES JURIDIQUES

Besoin de conseils pour un problème juridique ou administratif ? Les permanences juridiques organisées à l'Hôtel de Ville et dans vos mairies de quartier vous donnent accès à un avocat, un conciliateur de justice, une association spécialisée dans la gestion du budget et le surendettement, ou encore un écrivain public.

Sur rendez-vous uniquement, à l'accueil général de la Mairie ou au 01 47 29 50 50.
Toutes les infos en flashant le QR code.



HOMMAGE

Figure du paysage culturel nanterrien, Ramon Murga nous a quittés, le 24 janvier, à l'âge de 74 ans. Bras droit de Patrick Brouiller à la tête du cinéma Les Lumières



de 1988 à 2011, il animait la structure avec engagement et jovialité, s'occupant des projections, de l'équipe de billetterie, de l'accueil des publics et des artistes invités à des projections-débats.

CARNET ⁽¹⁾

Période du 15 novembre au 15 décembre 2025

NAISSANCES

Talia Ali, **Ahmed Aradi**, Chloé Avila Moreno, **Rita Barbosa Da Silva**, Assa Camara, **Assia Colardelle**, Abd As-Samad Djemai, **Sihâm El Hassani**, Marlyne El Masri, **Ismaël Fahimi**, Chance Fane, **Manolis Foly**, Elio Guidi-Morosini, **Inaya Hadj-Brahim**, Lina Fatima Hammani, **Maya Hussain**, Tamba Jagana, **Kenzi-Naim Kaouri**, Imran Kasria, **Yangchen Lhamo Khangsa Tsang**, Minaya Ly, **Taim Marsis**, Mohammed Meftah, **Ashley Mulowa Mwamba Kajinga**, Sarah Niang, **Rayan Ouerhani**, Hayden Peythieu, **Maheer Rahman**, Mohammed Rahman, **Sirine Saad**, Anna Santinho, **Ayline Sediqi**, Assa Tambadou, **Althéa Tual Cao**, Oscar Vinot, **Hamza Yaffa**, Eva Zulémie.

DÉCÈS

Marie-Andrée Voge (76 ans), Richard Marry (67 ans).

⁽¹⁾ En respect des règles de protection des données personnelles, la Ville de Nanterre est autorisée à publier les événements pour lesquels elle a été expressément autorisée à le faire. Par conséquent, en cas de refus ou de non-réponse des personnes concernées par la naissance, le mariage ou le décès, cet événement ne sera pas publié dans ces pages.

+ PRÉVENTION SANTÉ

PREMIERS SECOURS

Connaître les gestes essentiels, ça sauve des vies ! Participez aux formations organisées par la Protection civile de Nanterre aux dates suivantes : mercredi 4 mars, dimanche 15 mars, mercredi 25 mars.

De 9h à 17h30 – 27, rue Sadi-Carnot.
Inscriptions : www.protectioncivile.org/psc

+ SANTÉ

PHARMACIES DE GARDE

Dimanche 1^{er} mars 2026
Pharmacie Benzra
15, rue de Courbevoie
Tél. : 01 47 21 17 42

Dimanche 8 mars 2026
Pharmacie de Nanterre Université
390, boulevard des Provinces-Françaises
Tél. : 01 47 21 22 28

Dimanche 15 mars
Pharmacie des Terrasses de l'Arche
17, boulevard des Bouvets
Tél. : 01 47 21 56 43

Dimanche 22 mars
Pharmacie de Carbon
5, place Gabriel-Péri
Tél. : 01 47 21 28 31

Dimanche 29 mars
Pharmacie de La Boule
20, avenue du Maréchal-Joffre
Tél. : 01 47 24 14 10

N° 515 Magazine municipal d'information 1 place du 27-Mars-2002 92000 Nanterre Tél. : 01 47 29 50 50
Directrice de la publication : Zahra Boudjemai
Directrice de l'information : Stéphanie Decker
Rédacteur en chef : Olivier Ruiz
Secrétaire de rédaction : Emmanuelle Crédoz
Journalistes : Guillaume Gesret, Sylvestre Rome, Elara Mazzini, Sénammi Juraver, Caroline Gourdin
Photographes : Claire Macel, Mathias Gilkmans
Photo une : Claire Macel
Création et réalisation graphique : Agence Scoop communication - 15625-MEP
Publicité : HSP 01 55 69 31 00
Imprimerie : Public Imprim'IPS Passy Tirage : 43 500 exemplaires
Pour la version sonore : mission handicap 01 47 29 50 50, mission.handicap@mairie-nanterre.fr et sur NANTERRE.FR

E.Leclerc
NANTERRE



SAMEDI 21 MARS 2026
VOTRE MAGASIN RECRUTE
VENEZ NOMBREUX !



La GRANDE
RENCONTRE

VOTRE FUTURE ÉQUIPE VOUS ATTEND !

www.recrutement.leclerc

Recharger
voiture
à prix E.Leclerc ?
C'est maintenant
possible avec
l'appl Charge E.Lec



Retrouvez
vos bornes au
parking -1 de
votre centre
E.Leclerc
Nanterre

L'énergie est notre avenir,
économisons-la !
Voir conditions sur le site



AGENCE DE VOYAGES

L'ESPAGNE & SES ÎLES
Laissez le soleil guider vos envies !



OFFRE
CHOC

À PARTIR DE
129€*
/PERSONNE
(SANS TRANSPORT)

01 84 75 36 20
VOYAGES@NANTERRE.LECLERC

*Voir conditions au magasin. Crédits photos : AdobeStock.com - DR

LE VOYAGE COMMENCE
DANS VOTRE POCHE !



E.Leclerc
Nanterre

Retrouvez vos catalogues et vos promos sur l'application "Mon E.Leclerc"



DU LUNDI AU JEUDI : 8H30 - 20H30 • VENDREDI : 8H30 - 21H00 • SAMEDI : 8H30 - 20H30

99 rue Paul Vaillant Couturier - 92000 Nanterre
Tél. 01 47 24 45 54 - www.e.leclerc/mag/e-leclerc-nanterre



[f e.leclerc.nanterre92](https://www.facebook.com/e.leclerc.nanterre92) [i e.leclerc_nanterre](https://www.instagram.com/e.leclerc_nanterre) [t e.leclerc.nanterre](https://www.tiktok.com/@e.leclerc.nanterre)

#5

Nanterious BREAK*



BILLETTERIE



DJs

SENKA
& VICTAZ

SPEAKERS

YOUVAL
& MOMOZE

JURY

BOUBA COLORZ
DOM:K
LILROCK

FINALE MONDIALE

SAMEDI 4 AVRIL 2026

15H > 18H30 | PALAIS DES SPORTS MAURICE-THOREZ

À NANTERRE

© NANTERIOUSBREAK

nanterre.fr

En partenariat
avec



VILLE DE NANTERRE