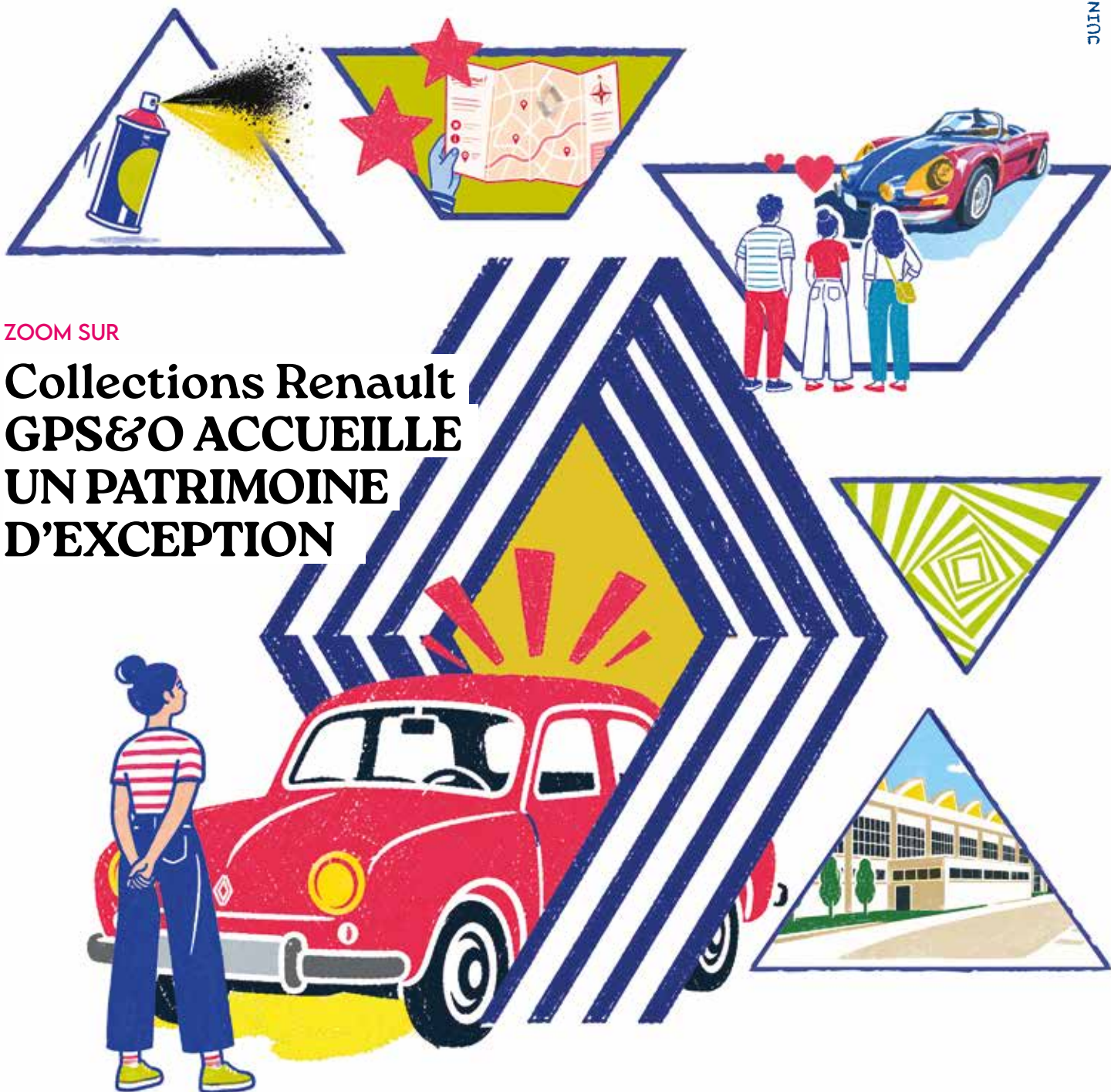


GPS&O

Le mag

LE MAGAZINE DE LA COMMUNAUTÉ URBAINE GRAND PARIS SEINE & OISE

JUIN 2024



ZOOM SUR

Collections Renault GPS&O ACCUEILLE UN PATRIMOINE D'EXCEPTION

AU QUOTIDIEN
ENTRE MANTES-LA-JOLIE
ET LIMAY, LA SEINE SE
TRAVERSE AUTREMENT
P.10

DEMAIN
RÉSEAUX DE CHALEUR :
GPS&O ACCÉLÈRE
P.22

ATTRACTIVITÉ
DIX IDÉES DE SORTIES
AU GRAND AIR
P.28



GRAND PARIS
SEINE
& OISE
COMMUNAUTÉ URBAINE



© Jacob Cohnicker CGA et Kaupunki

p.17



p.10



p.28



p.22



p.4

Sommaire

GPS&O spécial élections

- 143 nouveaux élus mobilisés pour notre territoire..... p. 4
Une gouvernance renouvelée p. 6
Les grandes orientations du mandat..... p. 8

GPS&O au quotidien

- Entre Mantes-la-Jolie et Limay, la Seine se traverse autrement..... p. 10
Des chantiers pour une meilleure qualité de vie p. 12
Recycler ses biodéchets : simple, utile et écologique..... p. 14
Reprenez le pouvoir sur votre énergie..... p. 16

Zoom sur

- Collections Renault : GPS&O accueille un patrimoine d'exception..... p. 17

GPS&O demain

- IKEA jette l'ancre à Limay p. 20
GPS&O séduit les entreprises ! p. 21
Réseaux de chaleur : GPS&O accélère p. 22

GPS&O terre d'attractivité

- GPS&O rénove ses équipements sportifs p. 24
La science pour tous et près de chez vous p. 26
Retour en images sur le Grand Printemps p. 27
Dix idées de sorties au grand air p. 28

À ne pas manquer

- Les rendez-vous à noter !..... p. 30

Nous contacter

Communauté urbaine Grand Paris Seine & Oise
5, rue des Chevries, 78410 Aubergenville

Accueil téléphonique

Du lundi au vendredi : 9h-12h et 14h-17h
Tél. : 01 82 86 00 86
gpseo.fr



Suivez-nous !

L'essentiel de l'actualité sur gpseo.fr

GPS&O, le mag

GPS&O, le mag, juin 2026. **Tirage** : 200 000 exemplaires. **Directrice de la publication** : Cécile Zammit-Popescu. **Rédaction et infographies** : Service communication de GPS&O. **Conception graphique** : Citizen Press, Paris. **Mise en page** : Agence Scoop communication - 16117-MEP. **Illustration de couverture** : Agence Scoop communication. **Photos** : GPS&O sauf mention indiquée. **Photogravure et impression** : Agir Graphic. **Distribution** : La Poste. Dépôt légal : à parution. ISSN 3098-3703. Ce magazine a été imprimé avec des encres végétales sur papier 60 % recyclé et 40 % issu de la gestion durable des forêts.



GPS&O : 143 NOUVEAUX ÉLUS MOBILISÉS POUR NOTRE TERRITOIRE

Les décisions importantes concernant le territoire sont prises par le Conseil communautaire réunissant 143 Conseillers représentant les 73 communes.

Répartition des Conseillers communautaires par commune

442 427
habitants
répartis sur un
territoire de 500 km²



73
communes

4
pôles urbains

38
communes rurales
de moins de 2000 habitants



Le nouveau Conseil communautaire de Grand Paris Seine & Oise

ACHÈRES

François Dazelle
Annie Debray-Gyrard
Suzanne Jaunet
Romain Lasserre
Jacques Tanguy
Louis-Armand Virey

ANDRÉSY

Jean-Pierre Dos Santos
Catherine Labourey
Mourad Boukandoura

ARNOUVILLE-LÈS-MANTES

Véronique Royer-Lucotte

AUBERGENVILLE

Virginie Meunier

Gilles Lécole
Thierry Montangerand

AUFFREVILLE-BRASSEUIL

Laetitia Fayolle

AULNAY-SUR-MAULDRE

Philippe Le Pêcheur

BOINVILLE-EN-MANTOIS

Nicolas Gournay

BOUAFLE

Sabine Olivier

BREUIL-BOIS-ROBERT

Bernard Moisan

BRUEIL-EN-VEXIN

Alexandre Valgrès

BUCHELAY

Stéphane Tremblay

CARRIÈRES-SOUS-POISSY

Eddie Aït

Philippe Corbier

Françoise Mery

Laïla Ouakka

Farid Lounis

CHANTELOUP-LES-VIGNES

Catherine Arenou
Yassine Bouchella
Claude Ney

CHAPET

Benoît de Laurens

CONFLANS-SAINTE-HONORINE

Raphaël Prats
Aurora Ambert
Gaël Callonnec
Maria Escribano
Alexandre Garcia
Anne-Marie Le Corre
Mickaël Littière
Élise Serin
Laurent Moutenot
Josiane Simon

DROCOURT

Dominique Pierret

ECQUEVILLY

Marc Herz

ÉPÔNE

Emmanuel Bolle

ÉVECQUEMONT

Christophe Nicolas

FAVRIEUX

Lionel Lemarié

FLACOURT

Séverine Le Goff

FLINS-SUR-SEINE

Philippe Méry

FOLLAINVILLE-DENNEMONT

Samuel Boureille

FONTENAY-MAUVOISIN

Dominique Josseaume

FONTENAY-SAINT-PÈRE

Thierry Jorel

GAILLON-SUR-MONTCIENT

Véronique Pipeau

GARGENVILLE

Yann Perron

Mélanie Faivre

GOUSSONVILLE

Fabrice Lepinte

GUERNES

Jean-François Messin

GUERVILLE

Yann Tatar

GUISTRANCOURT

Nicolas Regnault

HARDRICOURT

Alexandre Louis

HARGEVILLE

Alexandre Lecointe

ISSOU

Julien Petit

JAMBVILLE

Jean-Marie Ripart

JOUY-MAUVOISIN

Nadège Dellarosa

JUMEAUVILLE

Jean-Claude Langlois

JUZIERS

Cédric Guillaume

LA FALAISE

Maryse Di Bernardo

LAINVILLE-EN-VEXIN

Patrick Vandezande

LE TERTRE-SAINT-DENIS

Joël Mariage

LES ALLUETS-LE-ROI

Véronique Houllier

LES MUREAUX

Damien Vignier

M'Barek Akafou

Souad Ammouri Mostafi

Yasmine Beldjelti

Anne-Denise Daho

Papa Waly Danfakha

Clément Madoré

Isabelle Sambou-Boissy

Michelle Vlamynck

LIMAY

Djamel Nedjar

Denis Bouré

Ghyslaine Mackowiak

Ghislane Tizniti

MAGNAVILLE

Michel Lebouc

MANTES-LA-JOLIE

Adama Gaye

Abdellah Aït-Lasri

Karima Chaïb

Hamid Fadhil

Mounir Haddi

Mai Kim Nguyen

Guillaume Quévarec

Asmenh Riaz

Julie Thépaut

Karim Boursali

Ibrahim Diop

Jamila El Bellaj

MANTES-LA-VILLE

Sami Damergy

Amine Boutchiche

Marie-Nicole Houp Plouviez

Nathalie Pereira

Christopher Tshimanga

Cyril Nauth

MÉDAN

Karine Kauffmann

MÉRICOURT

Philippe Jumeaucourt

MEULAN-EN-YVELINES

Cécile Zammit-Popescu

Ergin Memisoglu

MÉZIÈRES-SUR-SEINE

Franck Fontaine

MÉZY-SUR-SEINE

Michel Charron

MONTALET-LE-BOIS

Maël Wotin

MORAINVILLIERS

Fabienne Devèze

MOUSSEAUX-SUR-SEINE

Gérard Ours-Prisbil

NÉZEL

Dominique Turpin

OINVILLE-SUR-MONTCIENT

Didier Gaulard

ORGEVAL

Sophie Clerc

Pascal Soule

PERDREAUVILLE

Pascal Poyer

POISSY

Sandrine Berno Dos Santos

Karine Conte

Aurélie Renard

Marc Lartigau

David Luceau

Patrick Meunier

Christophe Simeoni

Elsa Soussi

Samira Tafat

Karl Olive

Vanessa Hubert

PORCHEVILLE

Alec Jaltier

ROLLEBOISE

Yvette Brunet

ROSNY-SUR-SEINE

Pierre-Yves Dumoulin

SAILLY

Fabrice Henri

SAINT-MARTIN-LA-GARENNE

Stéphan Champagne

SOINDRES

Jacky Lavigogne

TESSANCOURT-SUR-AUBETTE

Paulette Favrou

TRIEL-SUR-SEINE

Cédric Aoun

Catherine Evano

Michel Berthomieu

VAUX-SUR-SEINE

Jean-Claude Bréard

VERNEUIL-SUR-SEINE

Fabien Aufrechter

Yanis Ben Slimene

Ida Gonthier

Blaise François-Dainville

VERNOUILLET

Pascal Collado

Gaëlle Pelatan

VERT

Jocelyne Reynaud-Léger

VILLENES-SUR-SEINE

Marie-Agnès Bouyssou

*Les Maires des communes sont indiqués en gras. Deux Maires ne sont pas conseillers communautaires : Antoine Westelynck, Maire de Bruel-en-Vexin et Michel Royné, Maire de Rosny-sur-Seine.



© Amaury Lignon

UNE GOUVERNANCE RENOUELÉE

Le Conseil communautaire a élu la Présidente, 15 Vice-présidents et 6 Conseillers délégués qui ont en charge une ou plusieurs compétences de la Communauté urbaine et constituent le Bureau communautaire.

La Communauté urbaine GPS&O, c'est :

▼
25
gares, dont 9 seront desservies par le RER E

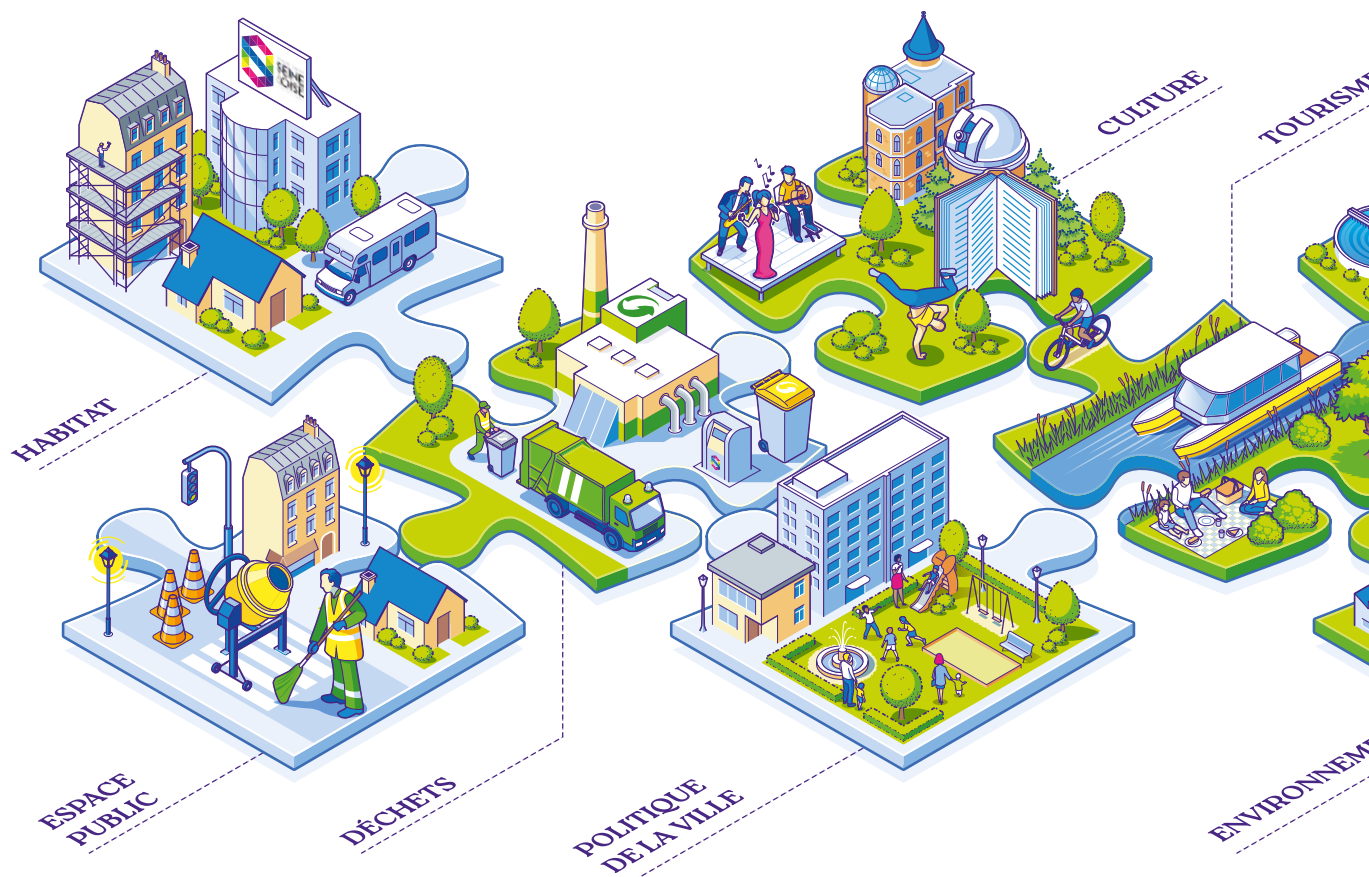
▼
1 400 km
de voirie communautaire

▼
30
équipements dont 11 déchèteries, un théâtre, 11 piscines, une patinoire, un Stade Nautique International...

652,3 M€
de budget global prévisionnel en 2026

▼
146
lignes de bus

▼
2/3
d'espaces naturels



Les membres du Bureau communautaire

Le Bureau communautaire est l'exécutif de la Communauté urbaine. Il est composé de 22 élus chargés d'examiner et préparer les grandes décisions et de prendre des délibérations de gestion courante.



Cécile ZAMMIT-POPESCU
Présidente
(Maire - Meulan-en-Yvelines)



Pascal COLLADO
1^{er} Vice-président délégué à l'Aménagement
(Maire - Vernouillet)



Djamel NEDJAR
2^{ème} Vice-président délégué aux Mobilités
(Maire - Limay)



Sabine OLIVIER
3^{ème} Vice-présidente déléguée au Sport
(Maire - Bouafle)



Sandrine BERNO DOS SANTOS
4^{ème} Vice-présidente déléguée au Tourisme
(Maire - Poissy)



Pierre-Yves DUMOULIN
5^{ème} Vice-président délégué au Cycle de l'eau
(Rosny-sur-Seine)



Suzanne JAUNET
6^{ème} Vice-présidente déléguée aux Espaces publics
(Achères)



Raphaël PRATS
7^{ème} Vice-président délégué à la Culture
(Maire - Conflans-Ste-Honorine)



Fabienne DEVÈZE
8^{ème} Vice-présidente déléguée à la Planification urbaine
(Maire - Morainvilliers)



Damien VIGNIER
9^{ème} Vice-président délégué aux Solidarités
(Maire - Les Mureaux)



Pascal POYER
10^{ème} Vice-président délégué aux Finances
(Maire - Perdreauville)



Stéphane CHAMPAGNE
11^{ème} Vice-président délégué à la Gestion des déchets
(Maire - St-Martin-la-Garenne)



Yann PERRON
12^{ème} Vice-président délégué à la Transition écologique
(Maire - Gargenville)



Eddie AÏT
13^{ème} Vice-président délégué au Développement économique
(Maire - Carrières-sous-Poissy)



Sami DAMERGY
14^{ème} Vice-président délégué aux Grands projets
(Maire - Mantes-la-ville)



Adama GAYE
15^{ème} Vice-président délégué à l'Habitat
(Maire - Mantes-la-Jolie)



Jean-Marie RIPART
1^{er} Conseiller délégué aux Ressources humaines et aux Affaires générales
(Maire - Jambville)



Virginie MEUNIER
2^{ème} Conseillère déléguée aux Centralités
(Maire - Aubergenville)



Michel LEBOUÇ
3^{ème} Conseiller délégué à la Commande publique
(Maire - Magnanville)



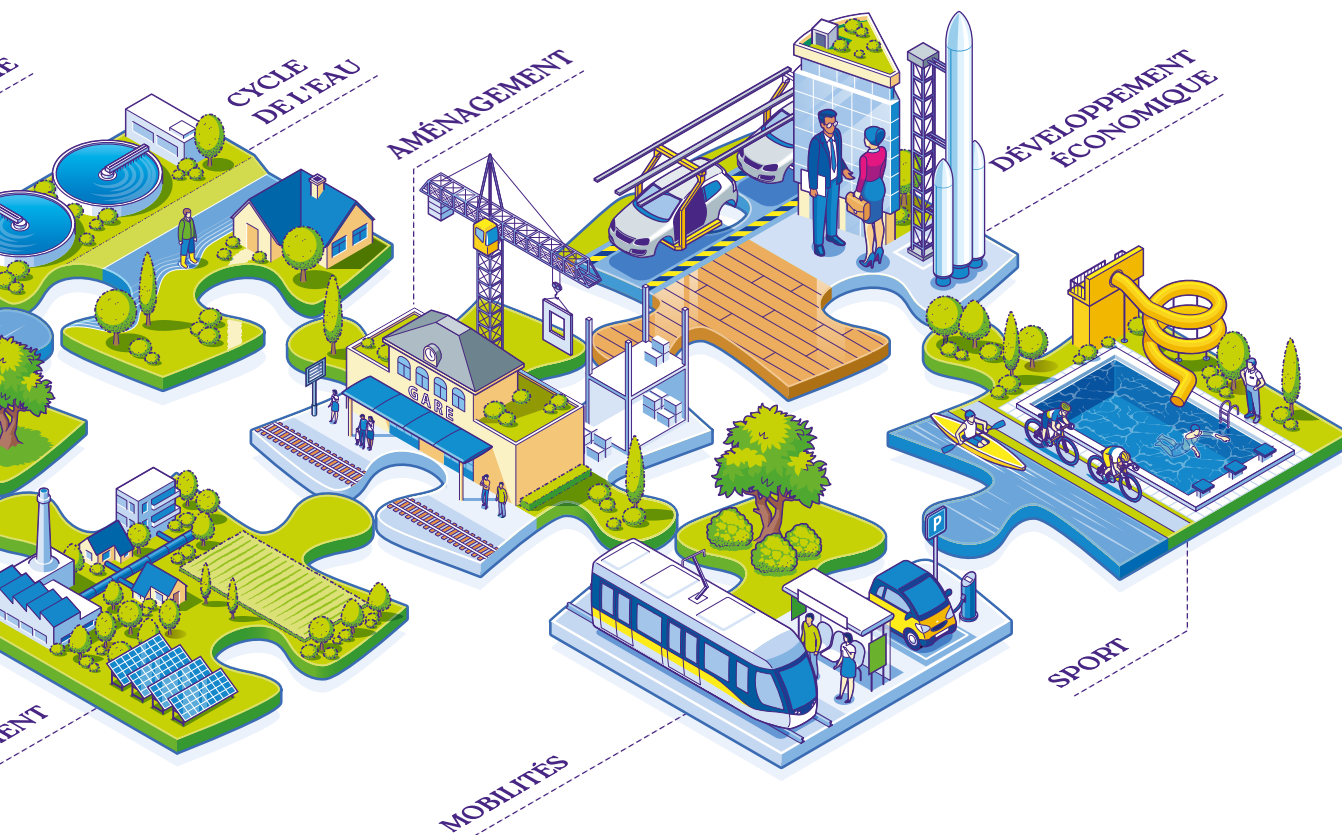
Karine KAUFFMANN
4^{ème} Conseillère déléguée au Foncier
(Maire - Médan)



Bernard MOISAN
5^{ème} Conseiller délégué à la Ruralité
(Maire - Breuil-Bois-Robert)



Catherine ARENOU
6^{ème} Conseillère déléguée à la Politique de la ville
(Maire - Chanteloup-les-Vignes)



LES GRANDES ORIENTATIONS du mandat

C'est un conseil renouvelé pour moitié qui a réélu Cécile Zammit-Popescu Présidente de GPS&O, à 93 % des voix. Présidente depuis 2022, elle propose pour ce mandat 2026-2032 un programme équilibré pour le développement harmonieux du territoire, construit avec ses collègues des groupes qui composent la gouvernance. Interview.

Quelles seront les priorités du mandat 2026 – 2032 ?

La proximité restera au cœur du mandat. Nous maintiendrons des enveloppes conséquentes dédiées à **la qualité des services du quotidien**. 70 M€ d'investissement ont déjà été votés pour les nouveaux aménagements d'espaces publics, pour la période 2026 – 2032. À cela s'ajoutera une enveloppe annuelle conséquente dédiée à l'entretien du patrimoine routier et dont le montant s'élève aujourd'hui à 20 M€ par an. Nous allons aussi élaborer un grand plan pour la propreté de l'espace public et de lutte contre les dépôts sauvages.

Nous poursuivrons nos actions pour **améliorer la qualité de l'eau potable**, avec des installations de décarbonatation notam-

“Notre attractivité est un enjeu majeur dans cette Vallée de Seine.”



ment, mais aussi de **la collecte des déchets**. C'est, à juste titre, une grande préoccupation pour les habitants. Nous menons un travail de terrain très fin, adapté aux différentes communes et quartiers et de **nombreuses actions de sensibilisation pour la réduction et le tri des déchets**.

Le quotidien, c'est aussi l'accès du plus grand nombre aux loisirs, au sport et à la culture, à travers des actions concrètes, comme l'installation de kiosques à livres en libre-service dans les communes ne disposant pas de bibliothèque, **le plan de rénovation des piscines**, le développement des sports nautiques et de plein air... Après la création du Grand Printemps il y a 2 ans, qui anime le territoire de nombreuses manifestations, je souhaite aller plus loin et lancer un événement culturel annuel rayonnant sur le territoire et attractif pour les franciliens.

La qualité du cadre de vie que nous proposons est indispensable pour accompagner le développement économique, LA priorité de ce mandat.

Et pour les déplacements ?

Les élus du territoire sont mobilisés pour peser ensemble sur les acteurs des mobilités régionaux et nationaux, pour obtenir des garanties sur la desserte de notre territoire. Nous **accompagnons l'arrivée d'Eole**, en 2027, et afin de **faciliter l'accès aux gares des habitants de la rive gauche comme de la rive droite**, nous développons de nombreuses solutions : renfort de bus vers les gares, aménagements de pôles d'échanges multimodaux, de parkings de gares, de liaisons douces, vélos et trottinettes en libre-service...

Comment préparer l'avenir du territoire ?

Notre attractivité est un enjeu majeur, pour développer l'économie donc l'emploi, et un cadre de vie de qualité y contribue. Notre vallée de Seine est **un écrin vert pour vivre, habiter, travailler, profiter de loisirs** en pleine nature... Notre position stratégique, entre la Normandie et l'Île-de-France, sera renforcée par l'arrivée d'Eole et des grands projets que nous accompagnons : le PSG, l'Institut Parasport Santé, les Collections Renault ou l'Université de Mantes-la-Jolie.



La Présidente Cécile Zammit-Popescu aux côtés des 15 Vice-présidents et 6 Conseillers délégués de GPS&O.

Ces projets contribuent à la transformation du territoire, confronté au défi majeur de la réindustrialisation et de la reconversion de sites industriels historiques. GPS&O accompagne les industriels à travers un cluster et se mobilise pour accueillir les entreprises. Nous lancerons des actions pour développer l'économie de la santé et de l'aide à la personne, qui répond à un besoin croissant des habitants.

Ce développement est-il compatible avec la transition écologique ?

Oui, si on l'aborde de façon pragmatique, en accompagnant le changement, comme nous le faisons pour les déchets et l'énergie. Le développement des réseaux de chaleur, pour tous types de quartiers, les ombrières, les bornes de recharge électriques sont autant d'exemples de services rendus aux habitants, écologiques et économiques.

Les finances seront-elles suffisantes ?

J'ai pris l'engagement de **ne pas augmenter la fiscalité locale** mais de **lourdes contraintes pèsent sur la Communauté urbaine**, liées au désengagement de l'État notamment (baisse des dotations). Il nous faudra donc être innovants pour générer de nouvelles recettes et rigoureux dans notre gestion.

Bio express

Cécile Zammit-Popescu est mariée et mère de trois enfants. Elle a grandi à Meulan-en-Yvelines, commune dont elle est Maire depuis 2014. Titulaire d'un doctorat en histoire et civilisation de l'Antiquité, elle a enseigné quelques années à la Sorbonne avant de devenir collaborateur d'élu, au parlement, en cabinet ministériel et en collectivité locale.

Elle a été élue Maire de Meulan-en-Yvelines en 2014, réélue en 2020 et 2026. Dès sa 1^{re} élection municipale, elle s'est investie dans l'intercommunalité, comme Vice-présidente de la communauté d'agglomération Seine & Vexin en 2014, puis de la Communauté urbaine GPS&O en 2016. En 2020, elle est élue 1^{re} Vice-présidente de GPS&O puis Présidente en 2022, réélue le 16 avril 2026.

Elle est aussi Conseillère départementale du canton des Mureaux depuis 2015.

“J’ai pris l’engagement de ne pas augmenter les taux de la fiscalité locale.”

**Cécile Zammit-Popescu,
Présidente de GPS&O**



ENTRE MANTES-LA-JOLIE ET LIMAY, la Seine se traverse autrement

Il suffit de quelques pas – ou de quelques coups de pédale – pour changer de rive. Entre Mantes-la-Jolie et Limay, la traversée de la Seine s’est réinventée : plus apaisée, plus proche du fleuve et tournée vers les mobilités durables. La passerelle offre un itinéraire continu aux piétons et cyclistes, loin de la circulation automobile.

C'est fait ! La passerelle entre Mantes-la-Jolie et Limay est entièrement achevée. Cette rénovation s'inscrit dans une transformation menée en deux temps. Dès 2019, une première étape voyait le jour avec l'**inauguration d'une longue passerelle de 204 mètres** reliant la place de l'Étape, au pied de la collégiale Notre-Dame de

Mantes-la-Jolie, à l'Île aux Dames. Imaginée par Dietmar

Feichtinger Architectes, cette passerelle d'acier et de bois s'impose comme un balcon au-dessus de l'eau.

Dans la continuité, une couture (zone de liaison entre les deux anciennes parties de l'ouvrage) sur le Vieux Pont de Limay permet de franchir le fleuve et d'atteindre la rive de la commune. « Cette couture s'élargit petit à petit au milieu du pont, pour inciter les promeneurs à s'arrêter sur cet ouvrage exceptionnel et contempler la vue au-dessus de l'eau », explique Dietmar Feichtinger. Pour contribuer à l'attractivité des berges de Seine et aux modes de déplacement doux, **GPS&O a investi dans ce projet à hauteur de 2 M€, sur un montant total de 13,3 M€**. En co-maîtrise d'ouvrage entre le Syndicat mixte d'aménagement des berges de la Seine et de l'Oise (SMSO) et GPS&O, le projet est également financé par l'État (7,1 M€), la Région Île-de-France (5 M€) et le Département des Yvelines (1,8 M€).

Un patrimoine restauré

Le Vieux Pont de Limay, « **2^e plus vieux pont de France** » classé depuis 1925 au titre des **Monuments historiques**, a fait l'objet d'une attention particulière pendant ces travaux. Bombardé par les Français lors de la Seconde Guerre mondiale pour éviter que les troupes allemandes ne l'utilisent, cet ouvrage du XI^e siècle a

été restauré dans le respect de son histoire. « **Nous avons choisi de ne pas effacer les traces de la guerre** et d'ajouter une vue sur la Seine pour se sentir porté par le fleuve », précise l'architecte. Des travaux sur les parties émergées du Vieux Pont, des interventions subaquatiques sur les parties immergées des piles (nettoyage, remplacement des pierres abîmées ou manquantes, rejointoiement) et sur les pierres de taille ont été réalisés. Une phase de restauration importante, menée par l'agence d'architecture Alep au titre d'architecte du patrimoine.

C'est finalement en novembre 2025, au cours d'une opération spectaculaire, que la passerelle a été acheminée par barges depuis le port de Limay, avant d'être soulevée par une grue pour venir se poser sur les piles du Vieux Pont. « **Cette passerelle est bien plus qu'un simple lien : c'est un véritable lieu de vie** », conclut Dietmar Feichtinger. Cette nouvelle liaison est aujourd'hui un axe du quotidien pour certains, une parenthèse de promenade pour d'autres, car entre Mantes-la-Jolie et Limay, la Seine ne sépare plus, elle relie.



Un lieu inspirant

Le Vieux Pont de Limay a déjà inspiré des artistes. Au XIX^e siècle, le peintre Camille Corot, figure majeure de la peinture de paysage et précurseur de l'impressionnisme, l'a représenté dans l'une de ses toiles consacrées aux paysages de la Vallée de Seine sous le nom : « Le Pont de Mantes ». L'œuvre est aujourd'hui conservée au musée du Louvre. Quelques années plus tard, il a été le décor du célèbre film de François Truffaut, « Jules et Jim ».



Passerelle entre Poissy et Carrières-sous-Poissy : ça avance !



Plus à l'Est sur la Seine, **le chantier d'une autre passerelle, lancé fin 2025, avance**. D'une grande technicité, elle reliera Poissy et Carrières-sous-Poissy, sur 305 mètres de long, en préservant les vestiges d'un pont du Moyen Âge, emblématique du paysage des bords de Seine. Le projet des architectes Ney & Partners, tout en finesse, prévoit la rénovation des vestiges, mais c'est sur

de nouveaux piliers, en cours de pose, que s'arrimera la passerelle. **« Un réaménagement paysager viendra compléter la construction, qui devrait être livrée en 2028 »**, précise Mark Vander Plaetse, responsable ouvrages d'art à l'EPAMSA (maître d'ouvrage délégué pour la Communauté urbaine et le SMSO). Placé au croisement de plusieurs itinéraires cyclables, cet ouvrage desservira le Parc

du Peuple de l'Herbe, lieu de respiration, et connectera la gare de Poissy, bientôt renforcée par le RER E et le prolongement du Tram T13. Un projet utile pour les déplacements de loisirs comme pour ceux du quotidien, **que GPS&O finance à hauteur de 8,4 M€**, sur un montant de 33 M€, aux côtés de ses partenaires (Communes, Département, Région et État).

Des chantiers... POUR UNE MEILLEURE QUALITÉ DE VIE !



Voie verte entre Achères et Conflans-Sainte-Honorine ▲

Réfection de chaussées, entretien de trottoirs, création de carrefours... Chaque année, GPS&O investit pour entretenir et rénover l'espace public, en lien étroit avec les communes. Avec près de 1 400 km de voiries à gérer, la Communauté urbaine améliore la sécurité, les déplacements et le cadre de vie des habitants. Zoom sur quelques projets de ces derniers mois.

Les Alluets-le-Roi RD45



Aux Alluets-le-Roi, **des aménagements de sécurité ont été réalisés le long de la RD45**, au niveau de plusieurs intersections. L'objectif : sécuriser et faciliter les déplacements avec la création d'une nouvelle traversée piétonne. Le projet a également permis la mise aux normes des quais de bus pour améliorer leur accessibilité, ainsi que l'aménagement d'un plateau sur la chaussée pour inciter les automobilistes à ralentir. Les travaux, engagés en janvier et achevés au premier trimestre 2026, représentent **un investissement de 170 000 €**.

Achères - Conflans-Sainte-Honorine

Avenue de Saint-Germain

GPS&O a aménagé une nouvelle voie verte entre Achères et Conflans-Sainte-Honorine, le long de l'avenue de Saint-Germain. Ce projet, **d'un montant de 582 600 €**, financé à 50 % par la Région Île-de-France, offre un itinéraire pour les piétons et les cyclistes, à deux pas de la Seine. Séparée de la circulation automobile par un espace végétalisé, cette voie verte assure à la fois la sécurité des usagers et une meilleure gestion des eaux de pluie.

Rosny-sur-Seine

Aménagements autour du groupe scolaire les Baronnes

La Ville de Rosny-sur-Seine a engagé un important programme de rénovation et d'extension du groupe scolaire des Baronnes, afin d'améliorer les conditions d'accueil des élèves de maternelle et d'élémentaire. En complément, GPS&O a créé **une nouvelle voie de desserte pour mieux organiser les circulations et désenclaver le quartier**, facilitant ainsi les déplacements au quotidien et limitant les difficultés de trafic. Les trottoirs ont été rénovés, une piste cyclable aménagée et les places de stationnement ont été réalisées avec des matériaux perméables. Ces travaux, terminés fin 2025, représentent **un investissement de 996 000 € pour GPS&O**, financé par le programme départemental Prior'Yvelines à hauteur de 476 000 €.

Follainville-Dennemont

Route de Dennemont à Follainville

En mars dernier, des travaux de renforcement des rives de chaussée ont été effectués pour réparer les nids de poule. Un caniveau a également été réalisé. Les travaux ont été entièrement financés par GPS&O **pour un montant total de 575 000 €**. La Communauté urbaine s'est adaptée aux usagers de la route pour limiter la gêne occasionnée, des navettes ont été mises en place certains jours et le ramassage des déchets a été assuré.



Rue des Frères Tissier à Carrières-sous-Poissy ▼



Carrières-sous-Poissy

Rue des Frères Tissier

Dans le cadre du projet de renouvellement urbain du quartier des Fleurs à Carrières-sous-Poissy, la rue des Frères Tissier a été requalifiée. Les travaux dans ce quartier ont permis d'inscrire la résidence des Fleurs au cœur du projet de développement de la ville, d'améliorer le quotidien des habitants, de garantir une meilleure offre de stationnement et de sécuriser le quartier. Réaménagée, cette voie facilite l'accès aux logements et aux stationnements, tout en intégrant de nouveaux espaces végétalisés. Terminés fin 2025, ces travaux représentent **un investissement de 2,5 M€** (40 % financés par la Communauté urbaine GPS&O et 60 % de subvention par le Département des Yvelines).

Boinville-en-Mantois

Rue du Fossé

Dans ce village de 290 habitants, la rue du Fossé a récemment fait peau neuve. Les travaux ont permis de remettre la chaussée en bon état et d'offrir un meilleur confort aux habitants et usagers. Une amélioration simple mais essentielle au cœur de la commune. D'un **montant total de 55 176 €, les travaux ont été financés à 100 % par GPS&O.**

Le Tertre-Saint-Denis

Rue de la Côte Rouge

Dans ce village de 141 habitants, la rue de la Côte Rouge, sur environ 250 mètres, a été entièrement réaménagée. Les réseaux d'électricité, d'éclairage et de télécommunications (dont la fibre) ont été enterrés, la chaussée refaite et un cheminement piéton a été créé. Les travaux, engagés en octobre 2025 et achevés au 1^{er} trimestre 2026, représentent un investissement total de **368 200 €, financé par GPS&O et le Syndicat d'Énergie des Yvelines (SEY).**



▲ Perspective de la future Place du Village à Hardricourt

Hardricourt

Place du Village

À Hardricourt, la « Place du Village » offrira bientôt un **cadre plus agréable et plus sécurisé aux habitants**. Située autour de l'église et de la mairie, elle fait actuellement l'objet d'un réaménagement porté par la commune et GPS&O. Les travaux démarrés en juin et pour une durée de quatre mois comprennent la reprise complète des voiries, la création d'un parvis devant l'église, l'aménagement d'une placette piétonne, l'installation d'éclairages publics et d'une fontaine à boire, ainsi que la mise en place de mobiliers en pierre et d'espaces paysagers (avec des plantations prévues fin 2026). Ce projet dans lequel GPS&O investit **500 000 €** apportera de nombreux bénéfices : valorisation du patrimoine, amélioration des déplacements et de la sécurité, création d'espaces de détente et renforcement de l'attractivité de la commune.

Info compétences

En matière d'espace public et de voirie, GPS&O :

- Rénovent et aménagent toutes les **voiries communautaires** (y compris les ponts).
- Renforce la **sécurité de tous les usagers** (feux et panneaux de circulation) et assure la maintenance de l'**éclairage public**.
- Œuvre pour l'**accessibilité** (trottoirs, abris et quais de bus, pistes cyclables, etc.).
- Assure la **propreté urbaine** sur les voies communautaires.
- Entretien des **espaces verts** sur les dépendances du domaine public routier communautaire (fossés, talus, ronds-points, etc.)



19,3 M€

d'investissement pour les travaux de renouvellement de la voirie (en 2026)

14,7 M€

de budget de fonctionnement dédiés à l'entretien courant de la voirie, des espaces verts et à la propreté urbaine (en 2026)

Recycler ses biodéchets SIMPLE, UTILE ET ÉCOLOGIQUE

Entre les épluchures, les restes alimentaires et le marc de café... Nos poubelles contiennent près d'un tiers de déchets organiques qui peuvent être valorisés par le compostage. Voici comment s'y prendre.



Aide au compostage individuel, déploiement du compostage collectif, expérimentations de tri à la source des déchets organiques (déchets alimentaires et végétaux) : GPS&O vous propose de nombreuses solutions pour adopter des gestes simples et durables.

Le compostage individuel à moindre coût

Composter, c'est renouer avec un cycle naturel. En un trimestre, les restes alimentaires se transforment en un compost riche, capable de nourrir la terre, les plantes et les jardins. Et contrairement aux idées reçues, le compostage ne demande pas d'expertise particulière et s'intègre facilement dans votre quotidien. Un geste de tri supplémentaire, quelques habitudes à prendre... Et rapidement, les efforts sont récompensés : une poubelle qui se remplit moins vite et surtout la satisfaction de produire quelque chose d'utile.

Vous souhaitez vous lancer dans le compostage ? Vous ne savez pas réellement en quoi ça consiste ? Pour permettre à chacun de franchir le pas, GPS&O a fait le choix de solutions simples, pratiques et accessibles : le kit de compostage individuel est un bon exemple. **Proposé à 20 € au lieu de 85 €**, il comprend tout le nécessaire pour bien démarrer (composteur, bio-seau, outil de brassage et guide pratique). Depuis 2019, **plus de 9 400 foyers du territoire s'en sont déjà équipés.**

Le compostage collectif en plein essor

Parce que tout le monde ne dispose pas d'un jardin, le compostage se réinvente aussi en version partagée. Au pied des immeubles, dans les espaces publics ou jardins collectifs, les composteurs sont aussi des points de rencontre. À ce jour, **GPS&O a déjà installé 70 composteurs collectifs et 30 supplémentaires compléteront le dispositif d'ici fin 2026.**

QUE METTRE DANS VOTRE COMPOSTEUR ?



50 %

MATIÈRES HUMIDES ou « VERTES » DE LA CUISINE

- Épluchures de fruits et légumes ;
- Fruits et légumes abîmés coupés en morceaux ;
- Restes de riz, pâtes, semoule.

DU JARDIN

- Fleurs fanées ;
- Feuilles vertes ;
- Mauvaises herbes non montées en graines ;
- Tontes de gazon.



50 %

MATIÈRES SÈCHES ou « BRUNES » DE LA CUISINE

- Marc de café ;
- Café / thé / tisane, avec le filtre ou le sachet ;
- Coquilles d'oeufs broyées ;
- Essuie-tout (en petite quantité).

DU JARDIN

- Branches fines (diamètre d'un crayon) réduites en morceaux ;
- Écorces d'arbres ;
- Sciure et copeaux de bois non traités ;
- Herbes et plantes séchées, foin, paille ;
- Feuilles mortes.



Encadrés par des référents formés, ces espaces permettent aux habitants concernés de trier leurs déchets organiques tout en créant du lien. Une manière concrète de faire de l'écologie une expérience collective et du quotidien.

Déchets alimentaires : une expérimentation encourageante

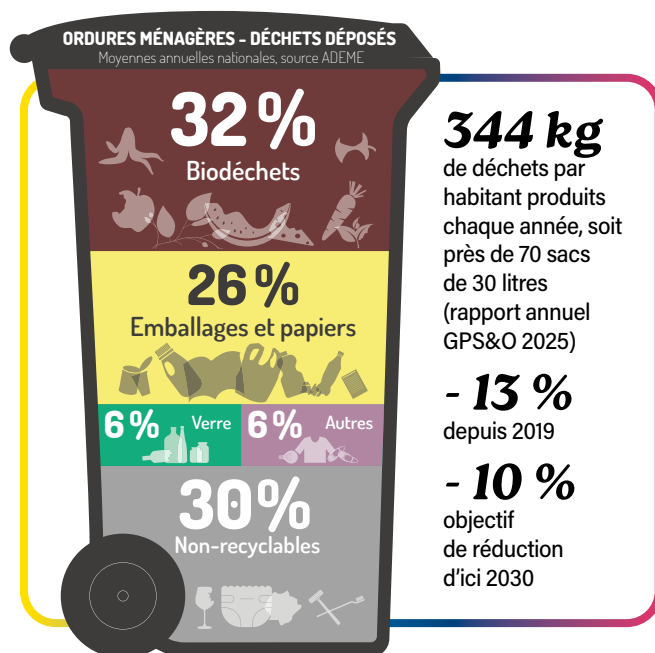
Depuis la loi de 2024 contre le gaspillage, le tri des biodéchets à la source est obligatoire. Une expérimentation a été lancée fin 2025 par GPS&O dans cinq communes. Aux Mureaux, mais aussi Andrésey, Vernouillet, Carrières-sous-Poissy et Conflans-Sainte-Honorine, cette initiative affiche des résultats très encourageants. **En seulement trois mois, 16 tonnes de déchets alimentaires ont été collectées, soit l'équivalent de 16 kg par habitant et par an.** Un bilan complet sera réalisé fin 2026 pour évaluer les performances du dispositif et envisager son extension à l'ensemble du territoire. Une étape importante dans la généralisation des pratiques de tri et de valorisation des déchets alimentaires.

Connaissez-vous "SOS Compost" ?

Vous avez des questions ? GPS&O propose le webinaire "SOS Compost", un service ouvert à tous, gratuit et sur inscription. Chaque mois, des tables rondes en ligne permettent d'échanger avec des experts. Une manière simple de progresser en toute confiance.



Pour faire votre demande de kit ou vous inscrire au webinaire "SOS compost".



Jardinez malin et valorisez vos déchets de jardin

Votre jardin est aussi un véritable allié dans la réduction des déchets : en valorisant vos déchets verts, vous les transformez en peu de temps en ressources utiles.

Le paillage : tontes de gazon, broyats de branchages ou feuilles mortes protègent le sol, limitent les mauvaises herbes et conservent l'humidité. Vous pouvez également transformer les tailles de haies sèches (barrière naturelle et abri pour la biodiversité) en les utilisant en paillage ou compost.

Le mulching : une fois la première tonte réalisée, laissez l'herbe finement coupée sur place lors de la tonte, elle nourrit naturellement le sol, limite l'évaporation et réduit les déchets de jardin.

Le compostage : fanes, fleurs fanées et déchets verts enrichissent votre compost pour un sol encore plus fertile.

Info compétences

En matière de déchets des ménages, GPS&O :

- Pilote la **gestion des collectes** dans les 73 communes du territoire.
- Pilote la **valorisation des déchets** produits (incinération, recyclage, compostage, réemploi...).
- Assure la gestion des **11 déchèteries** communautaires.
- Met à disposition des usagers les moyens de **tri des déchets** : dotation de bacs et composteurs, installation des bornes aériennes et enterrées...
- Met en œuvre les moyens du **recyclage, du réemploi et de la réutilisation.**
- Encourage la **réduction de la production de déchets.**



REPRENEZ LE POUVOIR sur votre énergie

Face à la hausse durable des prix de l'énergie et des conditions climatiques défavorables, la rénovation énergétique s'impose comme un moyen de concilier confort, économies et engagement environnemental. Murs froids, humidité, combles mal isolés... Que faire et par où commencer ? GPS&O vous accompagne, été comme hiver.

Contrairement aux idées reçues, la rénovation énergétique ne concerne pas seulement la saison hivernale. Si un logement bien isolé conserve mieux la chaleur et limite les pertes énergétiques, il permet aussi de préserver la fraîcheur en été : un enjeu essentiel face aux épisodes de canicule. Résultat ? Moins de surchauffe, une température plus stable, des factures allégées, une meilleure qualité de l'air et une valorisation de votre bien immobilier si vous êtes propriétaire.

Rénovations : GPS&O vous accompagne

Pour vous aider à passer à l'action, la Communauté urbaine reconduit RÉNOV&O, un événement semestriel d'accompagnement gratuit et ouvert à tous pour vos rénovations énergétiques. Ces rendez-vous permettent d'aborder les questions de confort, de factures, de sobriété énergétique ou encore de production d'énergie, à partir de situations réelles et d'exemples concrets. Ateliers pratiques, conférences, visites de sites, jeux pédagogiques et temps d'échange : **tout est prévu pour comprendre les enjeux, prioriser les actions et faire les bons choix pour votre projet.**

Ce dispositif vous accompagne vers des solutions adaptées pour votre logement, votre budget et vos besoins.



▲ Pour visiter la matériauthèque de la Communauté urbaine à Carrières-sous-Poissy, rendez-vous sur energies-solidaires.org



Jusqu'à **55 %** d'économie après une rénovation.

* Source : Ministère de la Transition écologique

Deux sessions RÉNOV&O sont proposées chaque année : l'une en juin pour préparer l'été et apprendre à produire sa propre énergie ; l'autre en novembre pour anticiper l'hiver et comprendre la production de chaleur de nos réseaux.

Des outils pour se lancer

En complément, l'Espace conseil France Rénov' à Carrières-sous-Poissy accompagne les particuliers sur rendez-vous, sur place, par téléphone, ou lors de permanences. **Ce service public gratuit et indépendant s'adresse à tous**, propriétaires ou locataires, et propose des conseils personnalisés, des informations pratiques et une orientation vers des professionnels. L'objectif : vous aider à y voir clair, préparer votre projet de rénovation, comprendre et comparer les devis, éviter les arnaques et identifier les aides financières disponibles selon votre situation. En parallèle, la matériauthèque de la Communauté urbaine met à disposition **un espace pédagogique pour découvrir et comparer des matériaux de rénovation performants**, avec des ateliers et animations pour mieux préparer son projet. Grâce à ces actions, GPS&O affirme son ambition en matière de sobriété énergétique. Une démarche concrète pour mieux vivre aujourd'hui... Et préparer demain !

Quelques bons réflexes pour un été au frais

1. Fermer vos volets et vos rideaux pour limiter la chaleur.
2. Aérer tôt le matin et tard le soir.
3. Faire de l'ombre avec des plantes autour du logement.
4. Utiliser des équipements peu énergivores comme les ventilateurs ou les brasseurs d'air.

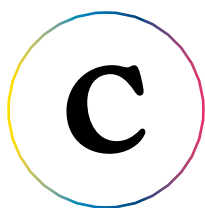


© Jacob Celmikier CGA et kaupunkit

COLLECTIONS RENAULT

GPS&O accueille un patrimoine d'exception

C'est un projet exceptionnel que GPS&O s'apprête à accueillir en 2027. Sur le site emblématique de l'usine Renault à Flins-sur-Seine, un lieu d'exposition inédit dévoilera sa collection remarquable de véhicules, mais aussi, plus inattendue, d'objets, d'archives et d'œuvres d'art. 150 000 visiteurs sont attendus dès la 1^{re} année.



Ce n'est pas un musée, mais une expérience vivante, ouverte et accessible au plus grand nombre, que propose Renault avec ce projet. On pourra s'y balader au milieu d'une collection de plusieurs centaines de véhicules, **de la 1^{re} voiture fabriquée par Louis Renault aux « concepts cars » les plus futuristes.** Mais aussi découvrir des publicités Renault célèbres qui ont marqué leur temps, des miniatures recherchées, ou encore admirer des œuvres d'art de premier plan. Toujours innovante, la marque livrera une expérience de réalité virtuelle qui propulsera le visiteur au cœur de l'épopée Renault, intimement liée à l'Histoire de France. Au programme de la visite également : la découverte d'œuvres d'art issues du Fonds Renault pour l'Art et la Culture (photographies, art contemporain, design...).

Flins, une évidence

Pour Renault, le choix de Flins était « une évidence ». Depuis son ouverture en 1952, l'usine a produit plus de 18 millions de véhicules. Berceau de modèles iconiques telles que la Dauphine, la R5, la 4L, les quatre générations de Clio ou encore la Zoé, **le site est emblématique pour Renault comme pour Grand Paris Seine & Oise, terre d'industrie.**

L'emplacement est aussi stratégique : les visiteurs pourront facilement y accéder depuis Paris en train, avec le RER E via la gare d'Aubergenville, située à 10 minutes à pied.

Sur l'axe Paris-Normandie, vers Giverny, Château Gaillard et Honfleur, les Collections Renault ambitionnent de devenir la nouvelle étape incontournable d'un parcours touristique réussi !

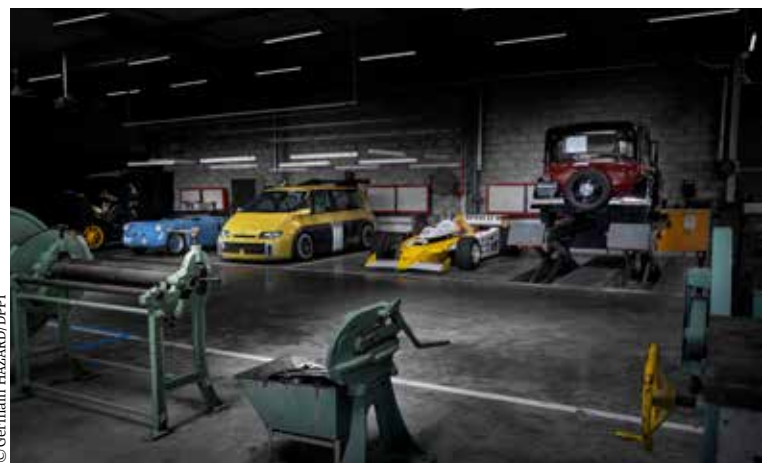
“La Communauté urbaine est fière d'accueillir cet ambitieux projet culturel et patrimonial, qui célèbre notre héritage industriel et propose une collection d'art exceptionnelle. Il offre des opportunités de développement touristique que nous saurons saisir.”

**Cécile Zammit-Popescu,
Présidente de GPS&O**

Un patrimoine culturel national



Ce projet ouvrira au grand public l'accès à un véritable trésor automobile, rassemblant plusieurs centaines de véhicules en parfait état, soigneusement conservés et restaurés.



© Germain HAZARD/DPPI

▲ Quelques-uns des véhicules entretenus dans les ateliers de Renault.

F

ait remarquable, plus de la moitié des voitures sont encore roulant. Une équipe de six techniciens qualifiés se consacre depuis des années à la restauration et à l'entretien des véhicules. Fort de cette expertise reconnue, le nouveau lieu abritera aussi un atelier de restauration dédié à la mécanique et à la carrosserie.

Une diversité dans cette collection qui témoigne de la richesse de l'héritage de Renault. Des pièces emblématiques, parfois rares, permettent de retracer l'évolution technologique et esthétique de l'automobile. D'autres succès populaires de jadis, comme la R5, feront naître l'émotion en lien avec les souvenirs personnels de chacun.

L'histoire d'une marque nationale

Dans ce nouveau lieu, le public découvrira aussi la collection impressionnante de documents et objets retraçant **l'histoire de l'entreprise depuis 1898** : des affiches et posters, des dessins de design, des miniatures et jouets, des voitures à pédales, des coupes et médailles, ainsi que des ouvrages constituant la bibliographie de Renault. Les scolaires, autre public visé par la marque, y trouveront des ressources précieuses.

2 800 m² seront dédiés aux expositions. Des centaines de véhicules seront montés sur des palettiers, comme empilés sur des étagères géantes.



© Jacob Celmikier CGA et kaupunki

L'art intimement lié au projet

Le Fonds Renault pour l'Art et la Culture compte plusieurs centaines d'œuvres d'art emblématiques qui seront exposées. Parmi elles : des photographies de Robert Doisneau, l'œuvre d'Arman sur la Renault 4 de 1967, la série d'Erró dédiée à la Renault 5, des pièces de Victor Vasarely, créateur du logo, ou encore des œuvres d'inspiration Art Brut de Jean Dubuffet.



Robert Doisneau, photographe d'entreprise

Salarié de Renault entre 1934 et 1939, il y a occupé la fonction de photographe « baladeur ». Revenu en tant qu'indépendant entre 1945 et 1956, il laisse un témoignage unique sur le travail des ateliers de l'Île Seguin, à Boulogne-Billancourt. Son objectif : « **montrer la texture des choses et l'expression des gens** ».



Étienne Henry,
(Directeur Expérience 3D
et Produit Dérivés)

“Sur son site historique de Flins, Renault fait vivre un héritage industriel et culturel à travers une expérience ouverte à tous, en lien avec sa vision de l'innovation et des mobilités.”



La collection Renault, moteur d'attractivité

Le lieu attirera à coup sûr des passionnés d'automobile. Il vise aussi un public plus large, intéressé par la mémoire sociale, le design, la publicité, l'art... Renault ambitionne d'attirer des visiteurs franciliens, mais aussi des touristes nationaux et internationaux au cours de leur passage sur l'axe Paris-Normandie. **Entre 500 et 4 000 visiteurs par jour sont attendus, avec une ouverture 6 jours sur 7.** Ce projet permettra aussi d'obtenir, pour le territoire, des retombées en emplois directs, dans la médiation, l'accueil, la sécurité, la maintenance, mais aussi en emplois indirects, dans les services et l'évènementiel. Depuis Aubergenville et Flins, les visiteurs des Collections Renault pourront rayonner vers d'autres sites culturels locaux, accroître la fréquentation des commerces, restaurants et hébergements du territoire.

La résidence Art Factory

L'Art Factory, un espace de 3 200 m² situé dans l'ancien bâtiment consacré à la peinture des véhicules, offrira aux artistes urbains la possibilité d'accéder à des éléments industriels encore présents, à utiliser, détourner ou recycler dans leurs œuvres. Une œuvre de Gérard Zlotykamien, intitulée *Ready-made 1935-2025*, 7 tonnes 5, réalisée sur un bus Renault de 1937, ancre déjà **ce lieu de création hors norme**. Certaines des œuvres produites intégreront les expositions.



© Germain HAZARD/DPPI

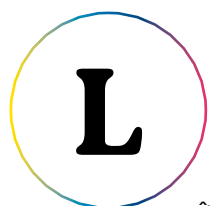
▲ La résidence Art Factory doit accueillir six artistes par an.



© IKEA France / A&A Architecture / Gamma Image

IKEA jette l'ancre à Limay

Avec l'implantation de son futur site logistique à Limay, l'entreprise suédoise IKEA fait le choix du transport fluvial pour acheminer ses marchandises, tout en réduisant son empreinte carbone. Ce projet, créateur de nombreux emplois, vient renforcer l'attractivité économique de la vallée de la Seine et confirmer le dynamisme du territoire. Zoom.



Leader mondial de l'ameublement, IKEA a choisi Limay pour implanter son Centre de Distribution Clients francilien. Prévu pour ouvrir fin 2026, il jouera un rôle stratégique pour la distribution des commandes IKEA en Île-de-France et dans l'ouest de la France. Cette

implantation majeure marque une étape importante dans le **développement du transport fluvial sur la Seine**, bénéfique aux entreprises comme aux habitants.

Économique et performante, la logistique fluviale génère trois à cinq fois moins de CO₂ que le transport routier et peu de nuisances sonores. C'est sur **un terrain d'environ 160 000 m²** situé sur la zone portuaire de Limay-Porcheville que l'entreprise suédoise a lancé les travaux de son centre de distribution clients multimodal, où elle a investi 120 M€. Le transport fluvial sera complété par une flotte de véhicules électriques pour effectuer les derniers kilomètres de la livraison des commandes passées en ligne ou en magasin.

350 emplois à la clé

La mise en service de cet entrepôt permettra la **création d'environ 350 emplois**, principalement par le biais de recrutements locaux et de jobs dating. Dans ce cadre, un accord a été signé entre IKEA, la commune de Limay et ActivitY', l'agence d'insertion du Conseil départemental des Yvelines, pour réserver une partie des emplois du chantier à des personnes en insertion professionnelle.

IKEA collabore également étroitement avec France Travail et les Missions Locales. Le processus de recrutement ne se fonde pas uniquement sur le CV ou l'expérience puisque l'accent est mis sur l'adéquation des candidats avec les valeurs d'IKEA :

« Le travail collaboratif, la diversité, l'inclusion, et la capacité à prendre des responsabilités », explique l'entreprise suédoise. Le centre de distribution propose de nombreuses opportunités en logistique (employés polyvalents, qualité, support) et en fonctions support (RH, communication, contrôle de gestion), accessibles à tous niveaux de qualification et tous profils. **D'ici à 2030, ce sont des centaines d'emplois qui seront créés à Limay** grâce à l'arrivée du spécialiste du meuble en kit.

Un chantier à forte ambition environnementale

Pour compléter cet effort social, IKEA multiplie les efforts environnementaux. Pas moins de **28 000 m² de panneaux photovoltaïques seront installés sur le toit du nouveau bâtiment** et 33 000 m² d'espaces verts sont annoncés pour favoriser l'infiltration des eaux dans le sol. Avec ces choix stratégiques, conciliant performance économique et respect de l'environnement, l'entreprise IKEA vient conforter le territoire comme pôle majeur de la logistique durable.



50 000

entreprises sur le territoire



130 000

emplois dont 20 % dans l'industrie, autour de grands groupes présents historiquement comme ArianeGroup, Renault, Stellantis et Safran.

GPS&O séduit les entreprises !

Ces derniers mois, plusieurs entreprises ont fait le choix de s'implanter, de s'étendre ou de se regrouper sur le territoire. GPS&O se mobilise pour les accompagner.

FIMAP poursuit son expansion

Exportatrice dans le monde entier de matériel de lavage industriel, FIMAP s'est installée en décembre dernier **sur le Parc d'Activités Économiques (PAE) de Bures-Morainvilliers**, géré par GPS&O et récemment étendu sur 1,7 hectare supplémentaire. Facilement accessible par l'A13, ce site propose des emplacements stratégiques, facilitant la logistique. FIMAP cherchait du terrain pour regrouper ses différents sites français et notamment celui d'Épône. Composée d'une dizaine de salariés, l'entreprise s'est installée dans un nouveau bâtiment entouré d'espaces verts et d'une micro-forêt paysagère, qui regroupe bureaux, atelier, entrepôt et quai de chargement. En forte croissance, l'entreprise prévoit d'étendre ses installations sur des parcelles voisines encore disponibles et **d'accueillir cinq salariés supplémentaires d'ici 2027**.

ReYou, l'économie du réemploi



Spécialisée dans le réemploi et le reconditionnement de mobilier de bureau, l'entreprise ReYou, créée en 2025, s'est implantée en janvier 2026 sur une ancienne friche industrielle à Gargenville. GPS&O est entrée en contact avec l'entreprise dans le cadre de ses actions pour développer l'économie circulaire et a pu **l'accompagner dans son implantation, qui vient enrichir le tissu économique local**.

ReYou emploie 5 personnes et propose une offre allant du conseil à la réalisation des projets, à travers la rénovation d'espaces, le reconditionnement de mobilier de bureau et la gestion des déchets. Mobilier, matériaux, aménagements... Tout est pensé pour être réutilisé ou transformé. Cette approche permet de réduire l'impact environnemental, limiter les coûts et favoriser l'insertion professionnelle.

“Dès notre recherche d'un site d'implantation, GPS&O s'est mobilisé pour identifier des opportunités pertinentes. Son efficacité dans la réponse à nos besoins est précieuse dans notre développement.”

Loïc Dosseur, PDG de ReYou

SOLMAX, une industrie en croissance



L'entreprise internationale SOLMAX, spécialisée dans la fabrication de géosynthétiques non tissés (utilisés dans les infrastructures civiles et environnementales), **s'implantera d'ici la fin de l'année aux Mureaux**.

Fondée en 1981, elle est aujourd'hui présente en Europe, en Amérique du Nord et en Asie, et emploie près de 2 000 personnes.

Dans le cadre de son développement, SOLMAX souhaitait **regrouper ses sites de Linz (Autriche) et Bezons (Val-d'Oise)** pour rationaliser la production à l'échelle européenne et investir dans un outil industriel modernisé et optimisé. Ce nouveau site, implanté sur un terrain de 8 hectares et dont les travaux ont démarré en mars 2026, comprendra des bâtiments d'une surface équivalente à quatre terrains de football. À terme, **le site accueillera environ 150 salariés** et devrait accompagner la croissance de SOLMAX avec la création d'une cinquantaine d'emplois supplémentaires d'ici 2028, en réponse à une demande en forte croissance.

Info compétences

En matière de développement économique, GPS&O :

- Favorise l'**entrepreneuriat**.
- Encourage le rayonnement des **55 parcs d'activités économiques**.
- Pilote une **offre foncière** permettant l'implantation ou l'extension d'entreprises.
- Anime les **réseaux professionnels d'entreprises**.
- Finance les projets de **renouveau industriel**.
- Aide au développement de l'**économie locale et circulaire**.
- Soutient l'**enseignement supérieur**, l'innovation et les pôles de compétitivité.



Réseaux de chaleur : GPS&O ACCÉLÈRE

Le programme de développement des réseaux de chaleur urbains a franchi une étape décisive en avril avec le début des travaux d'extension du réseau du Mantois. D'autres projets sont en cours, notamment la création d'un réseau autour de Carrières-sous-Poissy. L'objectif : multiplier par trois la production de chaleur urbaine d'ici 2032, une énergie plus verte, à des prix stables et compétitifs.



Dans les années 1960, lors de la construction de grands ensembles, des réseaux de chaleur urbains ont été créés à Mantes-la-Jolie, dans le quartier du Val Fourré, et aux Mureaux. Le principe : une chaudière centrale et des kilomètres de canalisations d'eau chaude pour desservir des immeubles, des entreprises, des écoles, des piscines... Une solution pertinente pour tous types de quartier afin de s'affranchir des énergies fossiles et de la fluctuation de leur prix, en produisant une énergie propre, locale et à un coût abordable.

Énergies renouvelables et de récupération

Les réseaux de chaleur nouvelle génération sont « décarbonés » au maximum. À l'issue des travaux en 2030 sur le réseau de chaleur du Mantois, **92 % de la chaleur distribuée sera issue d'énergies renouvelables** et de récupération. 1/3 proviendra de la combustion de biomasse (bois, déchets de bois...) et la chaleur des fumées sera aussi récupérée. Nouveauté notable : 48 % de l'énergie distribuée sera issue de la récupération de la chaleur produite par l'incinérateur de déchets SARPI à Limay. Cette chaleur habituellement perdue (chaleur fatale) peut être valorisée en énergie ou en chauffage.

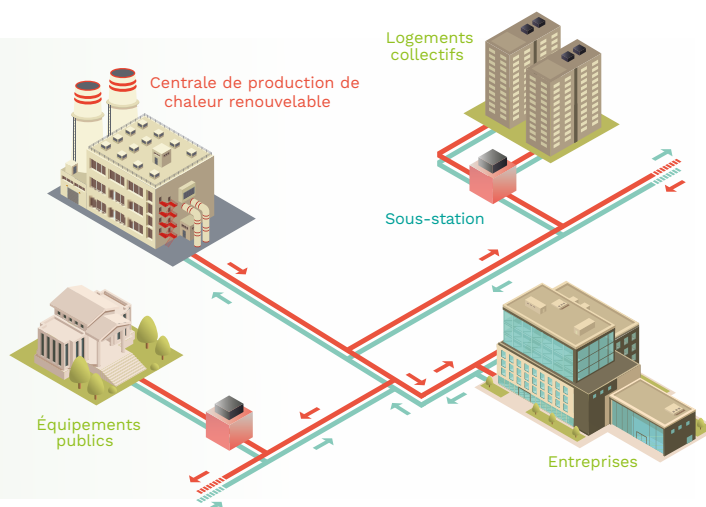
Créer et étendre des réseaux

C'est aussi une usine d'incinération, Azalys, à Carrières-sous-Poissy, qui alimentera en partie le futur réseau de chaleur prévu d'ici 2032 sur les communes de Carrières-sous-Poissy, Poissy et Chanteloup-les-Vignes. La future chaufferie centrale atteindra un taux d'énergie renouvelable et de récupération d'environ 80 %. **Le potentiel de couverture se situe autour de 16 000 équivalents-logements.**

Plusieurs autres gisements de chaleur fatale existent sur le territoire. GPS&O conduit des études pour identifier les zones compatibles avec le développement de nouveaux réseaux, ainsi que l'extension du réseau existant aux Mureaux, pour doubler sa capacité et **passer à 80 % d'énergies renouvelables et de récupération.** À travers ces projets, GPS&O confirme son rôle d'acteur majeur de la transition énergétique du territoire.

Comment ça fonctionne ?

Un réseau de chaleur est un système de chauffage alimenté par une installation centrale. L'eau chaude circule à travers des canalisations enterrées pour alimenter des sous-stations (**296 sur le réseau mantois**) puis les bâtiments raccordés : logements, équipements publics, entreprises, etc.





35 %

C'est l'économie réalisée sur la facture énergétique par rapport au chauffage au gaz, soit 560 € par an sur une facture moyenne.



Pour plus d'informations sur les travaux du réseau de chaleur du Mantois

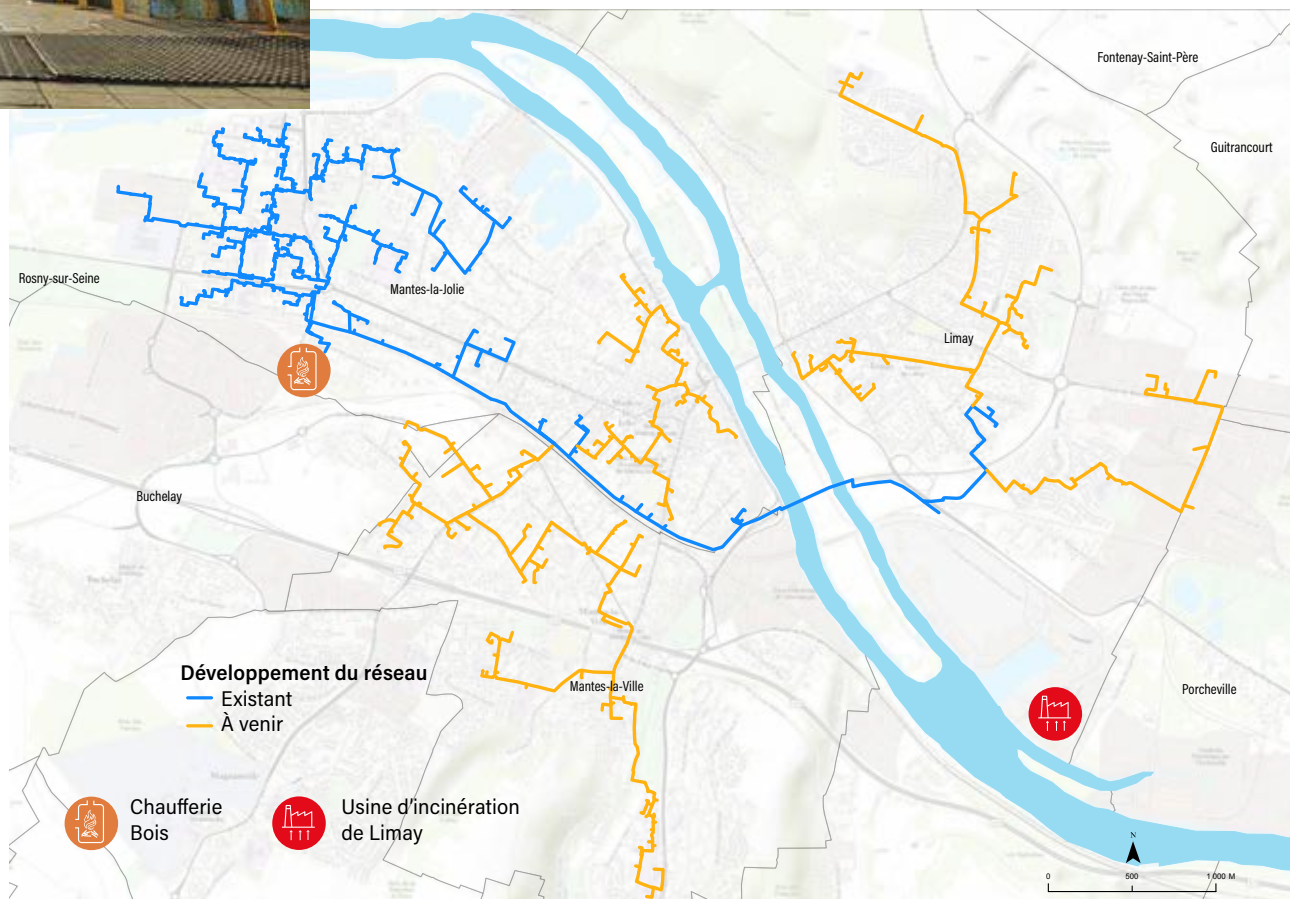
70 000

C'est le nombre de tonnes de CO₂ évitées chaque année d'ici 2032 grâce au développement des réseaux de chaleur, soit 30 000 voitures en moins sur les routes.

Le réseau de chaleur du Mantois s'étend

Le réseau fournit actuellement 8 000 équivalents-logements à Mantes-la-Jolie. D'ici 2030, il fournira 20 000 équivalents-logements à Mantes-la-Jolie, Mantes-la-Ville et Limay via 54 km de canalisations. La future ZAC de Mantes Université, par exemple, y sera raccordée. Dalkia informera les propriétaires de maisons individuelles sur le tracé, des possibilités de s'y raccorder, à un tarif forfaitaire éligible aux aides de l'État, notamment Ma Prime Rénov'.

Le réseau de chaleur du Mantois



Info compétences

En matière de transition énergétique, GPS&O :

- Agit pour réduire la consommation énergétique, à commencer par ses bâtiments publics.
- Conseille les habitants et les entreprises dans la maîtrise de leurs dépenses énergétiques.
- S'engage dans des partenariats pour favoriser les énergies renouvelables.
- Déploie et gère des réseaux de chaleur pour réduire la production d'émissions de gaz à effet de serre et alléger la facture des contribuables.



GPS&O RÉNOVE ses équipements sportifs

GPS&O a engagé un vaste programme de rénovation pour moderniser ses équipements sportifs et offrir davantage de confort et de sécurité aux usagers. Piscines et infrastructures évoluent, pour devenir plus accessibles, moins énergivores et mieux adaptées aux usages d'aujourd'hui. Tour d'horizon des projets en cours et à venir.

Stade Nautique International Mantes-la-Jolie

Équipement emblématique du territoire, le Stade Nautique International fait l'objet d'un **vaste programme de modernisation**. Construit dans les années 1970, il accueille chaque année de nombreuses compétitions, ce qui en fait l'une des enceintes sportives dédiées aux sports nautiques les plus utilisées d'Europe. Labellisé centre de préparations aux JO de Paris 2024, il a accueilli plusieurs délégations olympiques. Pour répondre aux normes et aux demandes des usagers, une requalification globale du site est engagée en plusieurs phases. Une première opération, entre septembre 2023 et mars 2024, a permis la mise à plat du bassin du stade nautique, la reprise des pontons et des berges, **pour un coût total de 3,3 M€, dont 1,7 M€ de subventions**.

La seconde opération, d'un montant de 5 M€, porte sur la reconstruction de locaux annexes et la création d'un nouveau bâtiment plus spacieux. Lancés en août 2025 pour une durée de 15 mois, **les travaux devraient s'achever au 2^e trimestre 2027**. Enfin, la troisième phase comprend la démolition de bâtiments existants, la reconstruction de la tour d'arrivée – pour être conforme aux normes d'accueil des compétitions internationales – et la requalification des abords et des espaces extérieurs. Elle prévoit notamment un parc à bateaux pour les événements sportifs, des espaces végétalisés, un parking paysager et une entrée repensée pour faciliter l'accès piéton. Estimée à 5,3 M€, cette phase est en cours d'avant-projet, **avec une livraison prévue fin 2028**.



© Zuh & Z Architecture

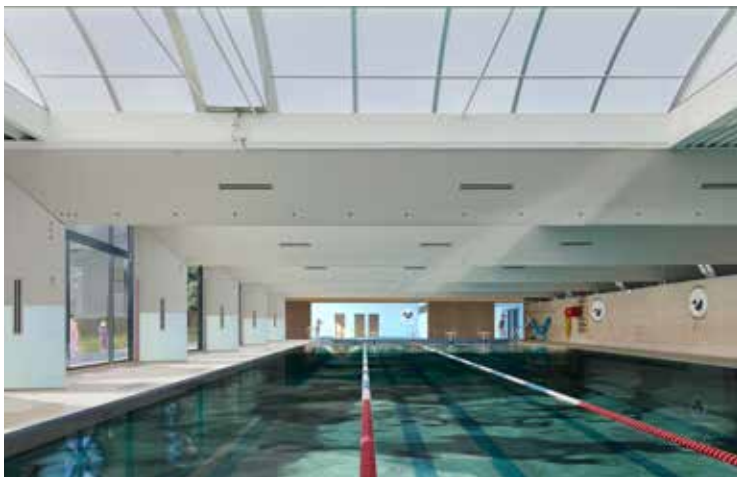
▲ Projet du Stade Nautique International de Mantes-la-Jolie.

Le nouveau bâtiment abritera le stockage de bateaux, des espaces sportifs d'entraînement, un atelier, des bureaux et des vestiaires.



Vos piscines font peau neuve

En limitant à deux le nombre de piscines fermées simultanément pour travaux, GPS&O assure la continuité du dispositif de « Savoir nager » et permet à tous les enfants de poursuivre leur apprentissage dans des conditions optimales.



Pour plus d'informations sur les équipements sportifs du territoire.

Piscine communautaire – Andrésy

Construite en 1976 dans le cadre du plan « 1 000 piscines », cette piscine n'a pas connu de rénovation majeure depuis 2008. Elle accueille environ **70 000 visiteurs par an**, comprend un bassin sportif de 25 mètres et une pataugeoire intérieure. Le projet prévoit une rénovation énergétique du bâtiment, la réfection du grand bassin, la mise aux normes des installations et l'amélioration du circuit hydraulique. Les espaces d'accueil seront repensés afin **d'améliorer le confort des usagers** (scolaires, grand public, personnel). La rénovation des façades et des revêtements viendra compléter l'ensemble de ces travaux. D'un montant de 6,2 M€, **ils devraient s'achever au 1^{er} trimestre 2027**.



Info compétences

En matière de sport, GPS&O :

- Assure la gestion et l'entretien des **11 centres aquatiques et de la patinoire du territoire**.
- Permet aux élèves du territoire d'accéder gratuitement au programme Savoir Nager avant la fin du CM2.
- Gère des **sites de pleine nature** structurants (complexe sportif de la Butte Verte et Stade Nautique International).
- Soutient les **clubs et les associations sportives** pour favoriser la pratique du sport.
- Soutient les **sportifs de haut niveau** et cultive l'excellence des athlètes du territoire.
- Accueille des **compétitions et événements sportifs** réputés.
- Encourage l'implantation de **projets ambitieux et innovants** (centre d'entraînement du PSG, Institut Parasport Santé...).



Centre aquatique Aquabelle Meulan-en-Yvelines

Mis en service en 2007, le centre aquatique est fermé au public depuis 2022. Il comprend un bassin sportif de 25 mètres, des espaces ludiques intérieurs et extérieurs ainsi qu'un espace bien-être, utilisés par **116 000 visiteurs chaque année**. Le projet vise à remettre l'équipement aux normes en améliorant la sécurité, le confort et la performance énergétique : **création d'un nouveau bassin pédagogique** pour les apprentissages et les activités (aquagym, aquabike), de plaines aqualudiques, d'une pataugeoire, de nouveaux espaces bien-être (douches sensorielles, grotte de sel...), d'une nouvelle entrée et la reprise des façades. Les abords seront requalifiés grâce à la réfection du parking, l'installation de bornes de recharge de véhicules électriques et la pose d'ombrières. **D'un montant total de 10,3 M€, la livraison est prévue pour fin 2026**, avec l'aide de l'État et de la Région.

LA SCIENCE POUR TOUS et près de chez vous

Fête de la Science, Méga Star Party ou encore Nuit des Étoiles... À travers ces rendez-vous incontournables, GPS&O fait de la science une aventure accessible à tous. Au cœur de cette dynamique, le Parc aux Étoiles de Triel-sur-Seine multiplie les initiatives pour éveiller la curiosité, expérimenter et s'émerveiller !



P

erché sur les hauteurs de Triel-sur-Seine, le Parc aux Étoiles est bien plus qu'un simple site dédié à l'astronomie. Labellisé **Centre de culture scientifique, technique et industrielle (CCSTI)** et géré par GPS&O, il constitue le véritable moteur d'une politique ambitieuse : rendre la science accessible à tous sur le territoire. En 2024, le Parc aux Étoiles a reçu le label

"École d'astronomie" décerné par l'Association française d'astronomie, faisant de lui une référence départementale en matière d'éducation dans ce domaine.

Ici, on observe, on expérimente et on partage. Toute l'année, des expositions, des ateliers, des conférences et des soirées d'observation vous invitent à explorer l'Univers. La Méga Star Party en est l'exemple parfait. Pour sa 16^e édition, **l'événement a rassemblé près de 700 passionnés et curieux** lors d'un après-midi mêlant conférences, ateliers et séances de planétarium. Un rendez-vous incontournable... Et souvent le début d'une envie d'aller plus loin. Alors pour prolonger cette découverte, le Parc aux Étoiles déploie ses actions.

Un territoire animé

Montez à bord de la station mobile Léonard, un espace scientifique itinérant qui sillonne le territoire pour proposer des animations au plus près des habitants. Planétariums, instruments d'observation, expositions... Tout est réuni pour vivre une expérience immersive sans avoir à se déplacer. **De retour cet été, Léonard circulera les mardis et jeudis** près de chez vous avec une riche programmation.

Mais quoi de mieux que le ciel pour passer de la théorie à la pratique ? Avec **la Nuit des Étoiles, le vendredi 7 août 2026**, laissez place à l'observation grandeur nature. Cet événement invite chacun à contempler le ciel à l'œil nu ou à l'aide de divers instruments. Une expérience collective, ludique et fascinante qui rend l'astronomie accessible à tous.

Tous ces événements phares sur le territoire donnent un avant-goût au point d'orgue de l'année : **la Fête de la Science, qui aura lieu du 3 au 11 octobre 2026**. Pendant une semaine, le

territoire va vivre au rythme des sciences avec une programmation variée pour tous les publics : ateliers, conférences, spectacles et jeux. Cette année, la thématique « Saveurs savantes » propose d'explorer les liens entre les sciences et l'alimentation.

Le 3 octobre, le coup d'envoi sera donné avec **le spectacle « Toutes les étoiles naissent d'une histoire d'amour »**, au sein du Conservatoire Quincy Jones de Mantes-la-Jolie.

Une exposition internationale à découvrir

Cette dynamique de culture scientifique ne s'arrête pas aux frontières du territoire. **En octobre 2026, le Parc aux Étoiles s'ouvre à l'international avec l'exposition « Regard sur l'Univers », conçue par l'American Museum of Natural History de New York.**

À travers une quinzaine de clichés issus des télescopes Hubble, James Webb et de la mission Gaia, cette exposition propose une immersion dans le cosmos. Présentée dans le cadre de la Fête de la Science, elle circulera ensuite sur le territoire. Vous l'aurez compris, du Parc aux Étoiles au bus Léonard, tout est pensé pour faire de la science une expérience vivante et accessible à tous sur le territoire de GPS&O.

Retrouvez la programmation sur gpseo.fr



Retour en images sur LE GRAND PRINTEMPS



1.



2.



3.

1. Soirée Hypersonic au Château Éphémère de Carrières-sous-Poissy le 11 avril 2026.
 2. Conférence « La vie dans l'Univers » à l'occasion de la Méga Star Party, le 18 avril 2026.
 3. Atelier scientifique « Dessine-moi une planète ». 4. Le 3 mai, l'événement Vélo Blues a fait sensation sur les berges de Seine. 5. Un concert d'Opium Mindé a clôturé la Méga Star Party au Parc aux Étoiles. 6. Pour Vélo Blues, plusieurs escales musicales étaient programmées sur un parcours de 10 km.



4.



5.



6.

Info compétences

En matière de culture, GPS&O :

- Organise et soutient plus de **200 manifestations culturelles** par an.
- Gère et pilote la programmation des **équipements culturels communautaires** : Théâtre de la Nacelle, Conservatoire Quincy Jones, Centre de la Danse Pierre Doussaint, Parc aux étoiles, Château Éphémère et Médiathèque intercommunale.
- Soutient la **pratique amateur** et structure l'enseignement des pratiques culturelles et artistiques.
- Encadre les **protocoles éducatifs artistiques** (CHAM/CHAD, CLEA).
- Encourage la **création artistique** et favorise l'innovation.
- Permet la présence culturelle **en milieu rural par l'itinérance**.
- Accompagne l'**accueil d'artistes** rayonnants sur le territoire.

**+ de
250 000**

usagers sur l'ensemble
des équipements culturels
(saison 2024-2025)

736 000 €

de subvention de GPS&O en 2026 pour
les associations culturelles (et 650 000 €
pour le développement touristique)



DIX IDÉES DE SORTIES AU GRAND AIR

L'été est enfin là, et avec lui, l'envie irrésistible de profiter du grand air. Entre les bords de Seine, les forêts, les parcs et les villages, il existe mille façons de savourer la saison. Découvrez nos 10 idées de sorties en plein air qui transformeront vos journées en moments d'évasion et de convivialité.



1. Partir à la conquête du Vexin en rando

Partez à l'aventure au cœur du Parc naturel régional du Vexin français, véritable écrin de nature. Pour les férus de randonnée, le GR2 vous invite à découvrir les paysages de la Vallée de la Seine. De Conflans-Sainte-Honorine à Limay, il alterne entre les berges paisibles, les espaces boisés et les panoramas. Accessible en train si vous descendez à la gare de Conflans Fin d'Oise, le GR2 se prête aussi bien aux balades quotidiennes qu'aux randonnées.



2. En selle en bord de Seine !

Le parcours de « La Seine à Vélo » traverse l'Île-de-France, la Normandie et 19 communes du territoire de Conflans-Sainte-Honorine à Saint-Martin-la-Garenne. Une portion de l'itinéraire à (re)découvrir le temps d'une balade à vélo, que vous soyez un aventurier du dimanche ou bien un cycliste aguerri. Cette sortie sera l'occasion de découvrir le musée de la Batellerie, l'île Nancy, le Parc du Peuple de l'Herbe ou encore la collégiale de Mantes-la-Jolie.



3. Faire du stand up paddle sur la Seine

Tous à l'eau ! À Villennes-sur-Seine, embarquez pour une escapade rafraîchissante. Debout ou à genoux sur votre planche, laissez-vous porter par la Seine à bord de votre stand up paddle, l'activité idéale pour mêler plaisir, équilibre et évasion.

Tarifs : à partir de 15 €

Réservation : maps.terres-de-seine.fr



5. Découvrir les trésors cachés de la forêt

Cet été, partez à la découverte des forêts du territoire, où de nombreux sentiers balisés vous invitent pour des balades. Profitez de la fraîcheur des sous-bois, admirez la biodiversité et laissez-vous surprendre par des trésors cachés tels que : une stèle dans la forêt de Verneuil en mémoire du Major Henry Shurlds, un aviateur américain tombé là le 19 août 1943, les vestiges de l'abbaye d'Abbecourt à Orgeval ou encore les paysages des Grands Bois à Morainvilliers. Une sortie qui promet une expérience différente pour rester au frais.



4. Rejoindre l'île de Devant en bac

Embarquez pour l'île de Conflans-Sainte-Honorine et profitez d'une traversée insolite en bac. Gratuit sur réservation, il vous transporte d'une rive à l'autre et offre une perspective unique sur la Seine et les paysages des alentours. Une fois sur l'île, laissez-vous guider par ses sentiers, découvrez ses espaces verts, ses panneaux pédagogiques, et profitez d'un moment de calme loin de la ville. Ouverture d'avril à octobre.



6. Profiter des guinguettes en bord de Seine

Laissez-vous séduire par les guinguettes du territoire. Installez-vous en bord de Seine ou sous les arbres pour profiter d'un verre, d'une planche à partager ou d'un moment festif.

À Villennes-sur-Seine, ou encore Poissy, chaque guinguette a ses atouts, pour des soirées inoubliables.

© Terres de Seine



© Ferme du Logis



7. Découvrir des œuvres de street-art

L'art n'est-il pas une nouvelle manière de se promener ? GPS&O vous propose, grâce à son dispositif « Un mur, une œuvre », une balade culturelle pour découvrir le street-art sur le territoire. Aujourd'hui, 35 communes bénéficient d'une œuvre colorée, réalisée par un artiste sur les murs de bâtiments communaux. À découvrir sans plus tarder le temps d'une balade ensoleillée !



8. Cueillir des fruits et légumes locaux

Sur le territoire, les producteurs locaux sont nombreux. Fruits, légumes, viandes, escargots, champignons, miel, yaourts... Quoi de mieux que de choisir soi-même ses produits chez le producteur ? C'est ce que vous propose la Ferme du Logis, à Jumeauville. Depuis 1977, ses champs sont ouverts au public de mai à octobre, pour découvrir les plaisirs de la cueillette de produits locaux. Et pour les plus gourmands, une buvette est disponible pour déguster quelques délices sucrés. Pour découvrir notre carte "Manger local" et les producteurs des alentours, rendez-vous sur gpséo.fr



© Terres de Seine

Le meilleur du territoire à portée de clic !

La web-app touristique Terres de Seine vous permet de découvrir toutes les activités, balades, restaurants, hébergements et événements autour de vous. Gratuite et géolocalisée, elle vous aide à organiser vos sorties et les réserver.

Rendez-vous sur maps.terres-de-seine.fr



9. Pêcher près de chez vous

Cap sur la Ferme du Haubert, à Brueil-en-Vexin, pour une expérience pêche au grand air ! La ferme vous accueille pour des sessions de pêche, que vous soyez débutant ou passionné. Truites arc-en-ciel, truites Farios ou saumons de fontaine... Vos prises seront illimitées pour des sensations garanties. Et pour prolonger le moment, des espaces sont prévus pour savourer un barbecue en famille ou entre amis. Tarifs : à partir de 19 €. Plus d'informations sur etang-ferme-haubert.fr



10. S'évader sur les îles de loisirs

Vous souhaitez vous évader ? Les îles de loisirs du Val de Seine à Verneuil-sur-Seine et des Boucles de Seine entre Moisson et Mousseaux-sur-Seine offrent de nombreuses activités ludiques et sportives. Canoë-kayak, baignade, volley-ball, rugby, ou encore balade à cheval... Les amoureux de la nature et des espaces verts seront plus que séduits par le cadre exceptionnel de ces îles de loisirs.

Info compétences

En matière de tourisme, GPS&O :

- **S'appuie** sur l'Office de tourisme intercommunal Terres de Seine pour la promotion touristique du territoire.
- **Développe** l'attractivité autour du tourisme fluvial et de proximité.
- **Perçoit** la taxe de séjour pour financer le développement touristique (promotion du territoire, protection des espaces naturels, développement de la fréquentation...).
- **Valorise** le patrimoine et les événements locaux.



+ 63 M€/an
de dépenses par les touristes
sur le territoire (estimation)

705 666
nuitées en 2025

À NE PAS MANQUER

Développement économique Le Bus de la création d'entreprise fait sa rentrée

Du 21 au 26 septembre, le Bus de la création d'entreprise GPS&O sillonnera une fois encore le territoire à la rencontre des créateurs de projets pour les informer et les orienter sur la création, la reprise et le développement d'entreprises. En 2025, quinze communes ont bénéficié de ce dispositif et 250 personnes ont fait le déplacement pour profiter de conseils des services communautaires et de leurs partenaires.

Toute la programmation est à retrouver cet été sur gpseo.fr



Convention d'affaires Le rendez-vous annuel des entreprises GPS&O

Le 2 décembre, au Forum Armand Peugeot de Poissy, la Communauté urbaine donne une nouvelle fois rendez-vous aux entrepreneurs et porteurs de projets. L'objectif : enrichir leur carnet d'adresses professionnel et détecter des opportunités de business sur le territoire. Un rendez-vous incontournable pour trouver des partenaires, des sous-traitants, de nouveaux marchés ou tout simplement pour apprendre à mieux connaître l'environnement du territoire.



Musique - Danse - Théâtre

Conservatoire Quincy Jones : 20 ans, ça se fête !

Du 30 novembre au 5 décembre, le Conservatoire Quincy Jones célèbre ses 20 ans. Créé en 2006 et situé à Mantes-la-Jolie, cet établissement d'enseignement artistique est labellisé à rayonnement départemental par le ministère de la Culture. Renommé en 2023 du nom du célèbre trompettiste, arrangeur et producteur américain, Quincy Jones, le conservatoire est aujourd'hui un lieu phare de la Communauté urbaine Grand Paris Seine & Oise, inspiré par des figures emblématiques comme Quincy Jones ou Nadia Boulanger. À la fois lieu d'enseignement et de création artistique en danse, musique et théâtre, il accueille chaque année plus de 1 100 élèves de tous âges, du niveau débutant à préprofessionnel, et des milliers de spectateurs. Pour célébrer les 20 ans de ce lieu de culture, une programmation festive est proposée, le temps d'une semaine. De nombreux concerts et spectacles vous y attendent. Les élèves du conservatoire seront à l'honneur avec une série de représentations et une soirée spécialement dédiée aux orchestres. Le point d'orgue de cet anniversaire aura lieu le samedi 5 décembre à 20h30, avec un grand spectacle réunissant enseignants, jeunes artistes, musiciens, chanteurs, danseurs et comédiens autour des trois disciplines. Le tout, avec de nombreuses surprises, dont une exposition rétrospective pour revivre les moments forts de ces vingt dernières années.

Un conservatoire nouvelle génération

Cet anniversaire culturel permettra d'inaugurer une nouveauté : le studio d'enregistrement du conservatoire. Cet équipement inédit offre des capacités d'enregistrement et de production de très haut niveau, adaptées aussi bien à l'apprentissage qu'à des projets musicaux artistiques exigeants. Il est doublé d'un studio mobile permettant d'enregistrer jusqu'à huit pistes en simultanément. Une programmation riche pour retracer ensemble deux décennies de partage et d'émotions.

Plus d'informations sur conservatoire.gpseo.fr



Concert

5^e édition du festival Chapiteau Sonore

Le samedi 26 septembre, Grand Paris Seine & Oise renouvelle son célèbre festival Chapiteau Sonore pour une 5^e édition. Un événement festif et convivial dans le cadre verdoyant du parc du Château Éphémère situé à Carrières-sous-Poissy. Pour ce week-end haut en couleur et plein de surprises, **le festival vous accueille dès 12h30 et jusqu'à 1h du matin** pour célébrer la musique en plein été indien.

Entre électro, soul, R&B, reggaeton, ghetto tech et cold wave... Il y en aura pour tous les goûts ! Et dès la nuit tombée, profitez d'un spectacle de feu avec le concert pyrotechnique « Air Pulse » de la Compagnie *La Brûme*. Les enfants, eux aussi, pourront bénéficier de diverses activités. Au programme : concerts, dj set électro, boom pour les kids, escape game en réalité virtuelle dans le château, animations et ateliers. Des points de restauration seront disponibles sur place. Tarifs (hors frais de location) : adulte 15 € / enfant 8 € / famille (2 adultes et 2 enfants) 39 €.

Infos et billetterie : chateauephemere.org



Retrouvez tous
les événements près
de chez vous en
scannant ce QR code.



© Nina Blanc Francard

Sinclair sera sur scène le 20 novembre 2026 à Andrésy.

Festival

Vibrez grâce à Blues sur Seine

Du 6 au 21 novembre, venez vibrer au rythme du blues sur une grande partie du territoire ! La 27^e édition du festival emblématique « *Blues sur Seine* », soutenu par GPS&O, promet une expérience musicale intense et inédite avec la présence de Fatoumata Diawara, Sinclair ou encore Jessie Lee & The Alchemists avec Yarold Poupaud... Et ce n'est que le début. Au programme cette année : des légendes du blues, des figures emblématiques de la chanson française et une nouvelle salve d'artistes prêts à vous faire vibrer jusqu'au bout de la nuit. Un événement à ne pas manquer !

La programmation complète est à retrouver sur blues-sur-seine.com

Entrepreneuriat

Candidatez pour le Prix de l'Entrepreneur 2027

Le Prix de l'Entrepreneur revient pour mettre à l'honneur les talents et les initiatives qui font bouger le territoire.

Innovation, engagement, dynamisme économique...

Ce prix célèbre celles et ceux qui façonnent l'avenir de Grand Paris Seine & Oise. Entrepreneurs ou porteurs de projets, n'attendez plus et candidatez dès le mois de septembre pour tenter de remporter une dotation financière et faire rayonner votre aventure !

Les prochains Conseils communautaires

Le jeudi 25 juin

Le jeudi 24 septembre

Le jeudi 26 novembre

Le jeudi 17 décembre

À 18h au Théâtre de La Nacelle à Aubergenville.

À suivre en direct sur gpseo.fr

Retrouvez *L'essentiel* de l'info de GPS&O



**Abonnez-vous
à notre newsletter**



**Suivez-nous sur
les réseaux sociaux**



gpseo.fr