

GTM, de nombreux métiers à votre service

PAGE 9



VOTRE ACTU
Tourisme
L'aventure inclusive
> page 8



C'EST POUR BIENTÔT
Évènements
Votre agenda
> page 19



En ce début d'année, Granville Terre & Mer continue d'avancer avec détermination, fidèle à son Projet de territoire, malgré un contexte budgétaire compliqué. Comme les autres collectivités territoriales, les élus de GTM ont dû voter un budget 2026 sur la base d'orientations nationales très incertaines, sans doute appelées à évoluer, mais aussi de recettes amputées de plusieurs centaines de milliers d'euros et de dépenses qui, elles, ne baissent pas mais augmentent d'année en année. Rendez-vous page 4 pour mieux comprendre. Dans cette période complexe, plus que jamais, notre intercommunalité peut compter sur ses collaborateurs. Fortement engagés aux côtés de leurs élus, avec l'intérêt

général pour seule boussole, ils travaillent pour vous. Certains sont bien visibles dans votre quotidien, qu'ils conduisent les bus Néva, enseignent la musique à vos enfants, ou encore entretiennent nos gymnases. D'autres œuvrent dans l'ombre, que ce soit pour veiller à la qualité des rivières ou à celle de votre alimentation, pour accompagner le développement économique ou les transitions écologique et énergétique... et tant d'autres missions qui exigent professionnalisme, concertations et expertises.

Autant d'hommes et de femmes mobilisés pour le bien commun et qui constituent la première richesse de notre intercommunalité. Ce numéro vous en donne un aperçu. Je tiens à les remercier chaleureusement, pour leur engagement sans faille au service du territoire et de ses habitants, entreprises, associations, visiteurs... aux côtés, bien entendu, de l'ensemble des élus.

En ce début de nouvelle année, continuons à "faire communauté", pour construire collectivement le futur de Granville Terre & Mer !

Stéphane Sorre

Président de la Communauté de communes
Granville Terre & Mer

 Magazine disponible en version audio, sur demande au 02 14 24 01 70 Prochaine parution le 18 mai 2026

DANS CE NUMÉRO

Votre actu

pages 4 à 8

Finances : Budget 2026

Environnement : Chausey, un biotope en bonne santé ; haies bocagères, un maillage à préserver !

Déchets : Seuls les emballages (et le papier) se trient !

Petite enfance : À qui confier votre tout-petit ? ; le Re'Pair, pour les familles à l'épreuve du handicap

Tourisme : L'aventure inclusive ; Chuchoteurs d'info, pourquoi pas vous ?

On vous dit tout

pages 9 à 16

GTM, de nombreux métiers à votre service



© B. Croisier/GTM

Ça avance

pages 17-18

Nutrition : Vers moins de précarité alimentaire

Travaux : Le gymnase Costantini à Bréhal ; la base nautique de Jullouville

C'est pour bientôt

Page 19

L'agenda de vos événements



© E. Chahier/GTM



Terre & Mer le mag
n° 33 — février 2026

Direction de la publication : Stéphane Sorre

Rédaction en chef : Flavie Genty

Rédaction : Sandra Poulain-Stein

Contact : communication@
granville-terre-mer.fr

Mise en page : Agence Scoop communication
15801-MEP

Photos : Granville Terre & Mer (sauf mentions)

Impression : ILD

Tirage : 30 400 exemplaires

ISSN 2275-9093

granville-terre-mer.fr





INNOVATION – Fin novembre, 32 étudiants designers de l'ENSAAMA ont travaillé sur le territoire, pour "l'Accélérateur de transformation". Associant habitants et acteurs, ils ont recherché des solutions innovantes en faveur du bien-être et de la santé mentale. À la médiathèque intercommunale [La Haye-Pesnel], ils ont ainsi imaginé des espaces plus visibles et conviviaux. ●



CLIMAT – Le 25 novembre, lors des 5^{es} Rencontres des acteurs du tourisme, l'Office de tourisme intercommunal a convié les professionnels à une Fresque du Climat. Une manière d'explorer les pistes d'adaptation et d'atténuation du territoire, deuxième de France certifié niveau or des "Green Destinations", aux effets du dérèglement climatique. ●



EMPLOI – En novembre, à Saint-Pair-sur-Mer, GTM et l'agence de recrutement ÊTRE emploi ont planté 75 arbustes, symbolisant les 75 CDI signés en 2024 [ici Valentin Cappe, "CDIisé" au sein du groupe In Extensio, avec Laurent Mercier, directeur d'agence associé]. Ce partenariat permet ainsi de soutenir l'emploi et l'économie sociale et solidaire tout en préservant l'environnement. ●



ÉNERGIE – La première phase de travaux de rénovation énergétique des gymnases s'est achevée à l'automne. Pour La Siennne, à Cérences, et Galfione, à Granville, l'isolation thermique a été renforcée et un chauffage par géothermie installé. D'ici fin 2026, ce sera également le cas pour l'Hayland, à La Haye-Pesnel [cf. photo du chantier en cours], et Costantini, à Bréhal [voir page 18]. ●

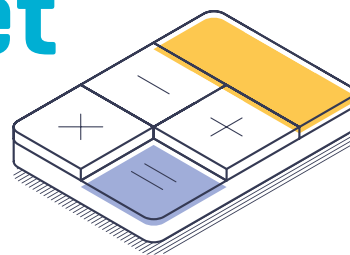
>

NAUTISME – Saviez-vous que c'est à Granville que le wingfoil a été testé pour la toute première fois, en 2019, dans le bassin de 8 Milles Nautic ? Le territoire a été choisi pour les deux prochaines éditions du **Championnat de France extrême glisse** ! Rendez-vous **du 19 au 25 octobre 2026**, pour ne rien rater des épreuves de wingfoil et de kitesurf, en itinérance sur nos quatre bases nautiques. ●

8millesnautic.com

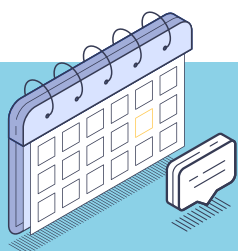


Un budget qui permet de garder le cap



Le 18 décembre, malgré l'absence de visibilité nationale, les élus ont voté le budget de GTM pour 2026. Décryptage.

C'est dans un contexte toujours dégradé des finances publiques que Granville Terre & Mer a élaboré son projet de budget 2026, selon le calendrier pratiqué habituellement, avec un vote au mois de décembre. Ce budget communautaire dépend en partie des décisions inscrites dans le Projet de loi de finances 2026 de l'État, présenté au mois d'octobre et qui met à nouveau les collectivités territoriales à contribution. Malgré cela, en procédant à des arbitrages progressifs et à de nombreux ajustements (dont la hausse des taux d'imposition l'an dernier), les élus ont pu trouver un équilibre satisfaisant, sans sacrifier les investissements ou dépenses structurelles aux efforts imposés et malgré l'absence de visibilité sur les budgets des années futures.



Le budget 2026 en bref

€ **61**
millions d'euros
(fonctionnement
et investissement), dont :

- ↳ **11 M€**
pour les déchets
- ↳ **10,9 M€**
pour la masse salariale
- ↳ **5 M€**
pour les zones
d'activités économiques
- ↳ **4 M€**
pour les mobilités

Au total **11,6 M€**
d'investissements, dont :

- ⊕ PLUi
- ⊕ fibre optique
- ⊕ travaux de la base
nautique de Jullouville
et du gymnase de
La Haye-Pesnel
- ⊕ aménagement de l'aire
multimodale au Taillais
- ⊕ études pour le futur siège
de GTM à Yquelon et le pôle
culturel à La Haye-Pesnel

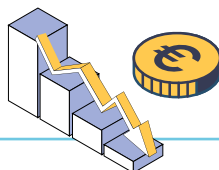
...

Une baisse des recettes imposée par l'État



Réduction de
la dotation de l'État

⊖ **200 000 €**



Gel depuis 4 ans de la fraction
de TVA (censée compenser
la suppression de la taxe
d'habitation)

⊖ **1,2 M€**

de manque à gagner

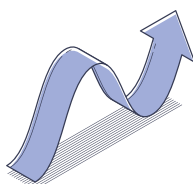
Évolutions chiffrées par rapport à 2025



Délai de
remboursement de la
TVA sur l'investissement
allongé d'un an

⊖ **avance de
trésorerie de 1 M€**

Des charges qui continuent d'augmenter



Hausse de 4,4 % du budget Mobilités

⊕ **148 000 €**

+ un report du transport à la
demande estimé à 263 000 €



Hausse de 8,66 % du taux de cotisation
à la retraite des fonctionnaires

⊕ **117 000 €**



Hausse de 3,5 % de la subvention
au Service d'incendie et de secours

⊕ **65 000 €**

Et quelques bonnes nouvelles !

**Pas d'augmentation
de vos taux d'imposition**
taxe d'habitation sur les
résidences secondaires,
taxes foncières des propriétés
bâties et non bâties
et cotisation foncière des
entreprises inchangées

Baisse du coût de l'énergie

⊖ **80 000 €**
pour l'approvisionnement
en gaz et électricité
(total env. 350 000 €)





L'archipel de Chausey, un milieu en bonne santé



Un réservoir de biodiversité

Les grandes marées, du 19 au 22 mars et du 17 au 19 avril, suivies par les longs week-ends fériés de mai, vont attirer de nombreux plaisanciers sur nos côtes, notamment à Chausey. L'archipel abrite la deuxième plus grande surface d'herbiers de zostère de France (380 ha), des plantes à fleurs protégées (et non des algues !) présentes dans des eaux peu profondes, qui indiquent la bonne santé écologique du milieu. Ces prairies marines hébergent près de 500 espèces, tout en clarifiant et purifiant l'eau.

Afin de les garder loin des ancres des bateaux, l'application Nav & Co* cartographie leur étendue et indique aux plaisanciers les secteurs de mouillage à éviter. Elle délivre aussi des informations scientifiques sur ce milieu particulier, les fonds marins et les espèces qu'ils croisent sur leur route.

* développée par le Service national d'hydrographie et d'océanographie, la Direction générale des affaires maritimes, de la pêche et de l'aquaculture et l'Office français de la biodiversité



Des eaux de qualité

Il y a deux ans, GTM a acquis un outil innovant de surveillance de la qualité des eaux. Soutenu par le Groupe d'action locale pour la pêche et l'aquaculture "De Havres en Baie", l'Alert Lab de Fluidion réalise une analyse bactériologique en une dizaine d'heures, là où celle en laboratoire nécessite deux jours.

Depuis l'automne 2024, l'interco assure ainsi un suivi des zones conchylicoles de Chausey, en collaboration avec le CRC*. Les conchyliculteurs prélèvent plusieurs échantillons d'eau de mer à chaque grande marée et les remettent à GTM dès leur retour au port. Passés à l'Alert Lab, ces prélèvements révèlent à ce jour une qualité microbiologique remarquable, elle aussi indicatrice de la bonne santé de l'archipel.

* Comité régional de conchyliculture

Haies bocagères, un maillage à préserver

Les haies bocagères ont de nombreux atouts : elles protègent les élevages et les cultures des aléas climatiques, contribuent à maintenir la biodiversité, protéger les ressources en eau, limiter les inondations et le stockage du carbone. Pourtant emblématiques de la Normandie, elles disparaissent peu à peu de nos paysages. Pour les préserver et les restaurer, GTM a engagé un plan d'action "bocage". Près de 23 km de haies ont pu être replantées ou regarnies en trois ans et l'objectif est de planter 10 km de plus chaque année. Par ailleurs, l'opération 8 000 plants a permis de distribuer 52 000 arbustes depuis 2017, à près de 700 planteurs.

D'ores et déjà, la chaufferie de La Haye-Pesnel, mise en service en octobre 2025, est alimentée par du bois bocager du territoire, sous plan de gestion durable des haies. Un réseau de chaleur urbain est également en projet à Granville.

En attendant les mesures de protection du maillage bocager inscrites dans le Plan local d'urbanisme intercommunal (PLUi), qui sera entériné en mars, les coupes ou abattages d'arbres isolés, haies et plantations d'alignement restent soumis à déclaration préalable. Celle-ci est à déposer en mairie.



 **Carte du maillage bocager du territoire et lien vers la déclaration préalable à retrouver sur granville-terre-mer.fr**



SEULS LES EMBALLAGES (ET PAPIERS) se trient !

Un déchet sur trois a été mis par erreur dans les bacs jaunes, en 2024 ! Sur plus de 3 000 tonnes collectées par GTM, un tiers ont été triées à tort avec les emballages en plastique, métal et carton, papiers et cartonnettes. Brosses à dents, chaussures, médicaments, appareils électriques..., ces déchets non recyclables ont coûté 240 970 € à GTM, pour être écartés de la chaîne de tri puis évacués vers un autre centre de traitement, en Seine-Maritime.

Pour éviter ces erreurs, la consigne est simple : **seuls les emballages et papiers se trient !** Ne pouvant pas être pris en charge par les bonnes filières de recyclage, **tout autre objet est exclu, même s'il est fait du même matériau.**

BAC JAUNE

ADMIS



TOUS LES EMBALLAGES



PLASTIQUE :

**BOUTEILLES, FLAONS, BARQUETTES,
POTS DE YAOURT, BOÎTES, FILMS,
TUBES, SACS, SACHETS...**



PAPIER ET CARTON :

**BRIQUES ALIMENTAIRES,
CARTONS DE PIZZA, BOÎTES À
ŒUFS, SACHETS, CARTONNETTES...**



MÉTAL :

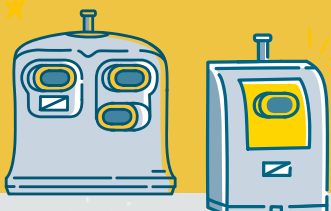
**CANETTES, SPRAYS, CONSERVES,
BARQUETTES, CAPSULES, TUBES,
OPERCULES...**

TOUS LES PAPIERS

ADMIS



**JOURNAUX, PROSPECTUS,
ENVELOPPES, COURRIERS,
MAGAZINES, LIVRES...**



INTERDIT

TOUT CE QUI N'EST PAS UN EMBALLAGE

brosses, rasoirs, jouets,
ustensiles...
arrosoirs, tuyaux d'arrosage
cartons bruns, textiles
piles, ampoules, câbles
électriques

↳ à mettre en déchèterie

papiers d'hygiène (cotons,
mouchoirs, essuie-tout),
protections périodiques, couches

↳ à mettre dans votre sac
d'ordures ménagères

nourriture

↳ à mettre dans votre sac
d'ordures ménagères
ou au compostage

LES BONS GESTES

Trier en vrac (et non
dans des sacs fermés)
Ne pas imbriquer
Ne pas déchirer
Bien vider les emballages
mais ne pas les laver

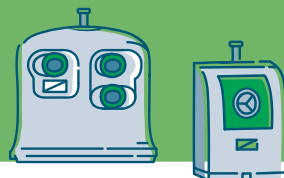
BAC VERT

TOUS LES CONTENANTS

ADMIS



**BOUTEILLES, BOCAUX,
POTS, FLAONS**



INTERDIT

porcelaine, céramique, faïence
(pots de fleurs, vases...)

ampoules
vitres cassées

↳ à mettre en déchèterie

couvercles, capsules, bouchons
métalliques...

↳ à mettre dans le bac jaune

vaisselle cassée (verres,
assiettes...)

↳ à mettre dans votre sac
d'ordures ménagères

bouchons en liège

↳ à mettre dans votre sac
d'ordures ménagères ou à confier
à une association de collecte



Pour savoir dans quel bac, colonne
ou benne de déchèterie jeter quel
déchet, référez-vous au guide du tri sur
granville-terre-mer.fr/dechets/triez
ou téléchargez l'appli Trizzy

À qui confier votre tout-petit ?

Vous attendez un enfant ? C'est le moment de vous informer sur les modes d'accueil existants sur le territoire, près de chez vous !

Neutre et gratuit, le Guichet d'information petite enfance de GTM est à votre écoute et vous aide à y voir clair : mode de garde individuel ou collectif, public ou privé, coût, modalités d'inscription, démarches... « *C'est parfois compliqué de se projeter pour les parents. Ils n'ont pas encore rencontré leur bébé qu'ils doivent déjà songer à le confier à d'autres. Nous sommes là pour les accompagner, les amener à se questionner concernant les différents modes d'accueil, les guider vers celui qui leur conviendra le mieux* », explique Angélique Jammes, responsable de ce guichet unique.

Lieu d'écoute, d'information et d'échange, le Relais petite enfance (RPE) vous accompagne dans vos démarches de recherche et d'embauche d'une assistante maternelle agréée indépendante. Il compte trois pôles sur le territoire, à Yquelon, Bréhal et La Haye-Pesnel. Tous vous proposent des accueils sur rendez-vous, mais aussi des temps d'atelier d'éveil pour les assistantes maternelles et les enfants, ainsi que des animations. « *Nous aidons les parents à définir leurs besoins, leurs attentes éducatives, leurs valeurs... C'est propre à chacun et essentiel pour que la relation perdure, dans un climat de confiance* », explique Sylvana Mangin, éducatrice de jeunes enfants qui anime le RPE d'Yquelon. Et, pour maximiser les chances de trouver la « pépète » [comme l'équipe aime l'appeler] qui prendra soin de votre tout-petit, il est important d'anticiper. C'est éclairant et sécurisant !

Guichet d'accueil sur rendez-vous, à la Maison de la petite enfance 380, avenue de l'Europe à Yquelon

☎ 02 33 69 20 65 - servicepetiteenfance@granville-terre-mer.fr

🖥 Plus d'infos sur granville-terre-mer.fr/bien-grandir



© B. Croisy - GTM

Un lieu de répit pour les parents et enfants à l'épreuve du handicap

Il y a un an, à Saint-Jean-des-Champs, l'École des parents et des éducateurs de la Manche (EPE 50) "Parents d'Abord" a ouvert le Re'Pair, lieu d'accueil parents-enfants porteurs d'un handicap.

« *Plusieurs familles étaient demandeuses d'un endroit spécifique. Une maman de deux petits garçons autistes me confiait ne pas se sentir à sa place en accueil collectif, car elle devait sans cesse justifier leurs comportements. J'ai donc eu l'idée de créer un lieu plus adapté et de maintenir l'inclusion en l'ouvrant à tout le monde* », explique Véronique Frémond, éducatrice de jeunes enfants et thérapeute en psychopathologie de la famille et de l'enfant, engagée au sein de EPE 50.

Le Re'Pair a pu voir le jour grâce à la mise à disposition gratuite, par GTM, de la salle du Relais petite enfance, ainsi qu'aux subventions du Lions Club de Granville et de la Fédération nationale de l'école des parents et des éducateurs. Une fois par mois, Véronique y coanime, avec une autre professionnelle [psychologue, éducatrice, psychomotricienne], des rencontres où peuvent venir certains parents.

Une dizaine de familles fréquentent déjà le Re'Pair, seules ou avec leurs jeunes enfants, pour s'informer, échanger, partager leurs ressources... « *Je ne viens pas en tant que sachante, j'aime me laisser enseigner par toutes ces familles. Ma formation me permet une écoute appropriée, mais ce sont elles les expertes. On s'apporte autant les uns que les autres.* »

Pour faire évoluer ce tiers-lieu inclusif, elle envisage une ouverture avec la médiathèque et un créneau le samedi, pour que les enfants scolarisés puissent venir. À suivre...

Re'Pair - 3, square Néel à Saint-Jean-des-Champs
Ouvert le 2^e vendredi du mois, de 10 h à 12 h

☎ 06 32 60 12 73 - epe50@ecoledesparents.org

🖥 epe50-parentsdabord.com

RLC Sport, l'aventure inclusive

L'Office de tourisme intercommunal promeut les personnalités locales qui contribuent au dynamisme et à l'attractivité de Granville Terre & Mer. Comme Charly Rochelet-Letouzey, qui donne des ailes au handicap.

Grâce à sa joëlette – sorte de "fauteuil-brouette" tout terrain –, les personnes à mobilité réduite (PMR) peuvent aussi bien participer à une promenade familiale qu'à une course à pied, faire le tour du roc ou de la grande île de Chausey, s'aventurer sur le chemin des douaniers ou jusqu'à l'abbaye du Mont-Saint-Michel. Une activité inclusive de plein air développée par Charly Rochelet-Letouzey, pour ouvrir à ces "publics empêchés" les sentiers escarpés et les événements qui leur sont d'ordinaire inaccessibles.

Confronté personnellement au manque de solutions concrètes en matière d'inclusion par le sport et passionné de nature, cet ancien ambulancier est devenu éducateur sportif et a créé RLC Sport il y a un an, à Cérances. « C'est une entreprise avec des valeurs et une vraie vocation à changer les choses », témoigne Nathanaël Rouf, en charge du Générateur, qui aide l'entrepreneur à structurer son projet et à se faire connaître.

Des expériences uniques

« J'étais gêné que les personnes en situation de handicap puissent difficilement participer aux balades en pleine nature. Avec la joëlette, je peux les emmener sur les circuits de randonnée ou visiter des monuments nationaux, des moments inoubliables pour elles », confie Charly. Pour pousser le monoroue et le porter dans les passages délicats, il se fait accompagner de proches de la personne. L'an dernier, avec l'aide d'agents de l'Office de tourisme, il a pu embarquer Sonia pour l'Urban Trail de

Granville. « Je n'avais pas essayé la joëlette avant l'événement, on a pris le temps de m'y installer pour que je sois confortable sur le parcours des 8 km, explique-t-elle. La course lancée, un échange fluide s'est créé avec les porteurs. Après les premiers escaliers et un peu d'appréhension, nous avons trouvé notre rythme, le but étant de finir la course. Mon plus grand plaisir a été de refaire le tour du roc, dont mon handicap dégénératif m'avait privée depuis 25 ans. » Depuis, Sonia a aidé l'Office de tourisme à créer un parcours PMR dans la Haute Ville [visible sur tourisme-granville-terre-mer.com].

Charly propose également son service à la carte aux structures telles que l'AGAPEI* ou les maisons de retraite. Pour que le fauteuil roulant laisse place à des expériences uniques, dans les plus beaux endroits du territoire.

*Association granvillaise des amis et parents d'enfants inadaptés

RLC Sport propose également escalade, courses d'orientation, excursions à vélo, location de kayak, char à voile biplace, initiation à la sarbacane.

☎ 06 68 40 00 02

charlyanimsportif@gmail.com

rlcsport.fr



Chuchoteurs d'info, pourquoi pas vous ?

Ils sont déjà près de 300 à avoir été formés par l'Office de tourisme ; les Chuchoteurs d'info partagent leurs secrets sur notre Destination.

Leur plateforme en ligne a évolué, grâce au travail mené avec des étudiants de l'École nationale supérieure des Arts appliqués et des Métiers d'art. Les nouvelles fonctionnalités permettent à ces experts de mieux connaître encore le territoire, les bonnes pratiques d'accueil et les enjeux du tourisme durable.

Vous aimez confier les clés de Granville Terre & Mer à vos invités ? Inscrivez-vous sur le site et certifiez-vous !

chuchoteurdinfo.fr



Septembre en Or

Le 27 septembre 2026, indépendamment de son activité professionnelle, Charly Rochelet-Letouzey organisera, avec l'association Les petits guerriers et la commune de Saint-Pair-sur-Mer, une marche solidaire inédite, pour sensibiliser le grand public aux cancers pédiatriques. Tous les bénéfices iront à trois associations nationales investies auprès des enfants malades et de leurs familles : Cadet Roussel, À chacun son Everest et le collectif Mon cartable connecté.

GTM, de nombreux métiers à votre service

« Travailler à Granville Terre & Mer, c'est œuvrer dans un collectif d'agents investis et professionnels, qui ont envie de faire avancer leur territoire. Contribuer à réaliser de nombreux projets et à améliorer la qualité du service public local, dans une intercommunalité dynamique, c'est porteur et enthousiasmant. On en mesure chaque jour les effets sur le terrain, au bénéfice, en premier lieu bien sûr, des habitants.

Ce dossier donne à voir la diversité de nos compétences et de nos missions, pour partie méconnues. Il y a les métiers visibles : dans les médiathèques, les équipements sportifs, à l'école de musique..., nos agents sont en lien direct avec la population. Quand on voit un ripeur ramasser les poubelles, une auxiliaire de puériculture de la crèche..., qui sait d'ailleurs qu'il s'agit d'un salarié de GTM ? Ce n'est pas bien grave : pour

eux, l'important est que le service soit rendu. Et puis il y a les métiers qui se voient moins, comme préserver les milieux aquatiques par des travaux dans les rivières, travailler à des projets pour produire de l'énergie, ou encore planifier l'urbanisme. Ce sont aussi de vraies expertises de l'intercommunalité.

Engagés au service de tous, nos agents ont à cœur de travailler dans de bonnes conditions et de s'assurer la reconnaissance des habitants. Les incivilités et le "fonctionnariat bashing" peuvent être décourageants. Loin des idées reçues, ils jouent pourtant, au quotidien, un rôle clé dans la qualité du service public sur le territoire.

Pour valoriser cette diversité de métiers, la qualité d'accueil et la convivialité propres à GTM, nous avons initié une démarche de marque employeur.

Créer du lien, favoriser la transversalité, c'est aussi ce qui fait qu'on a plaisir à travailler ensemble, qu'on progresse. Nous sommes reconnus comme une collectivité qui avance. Dans tout ce que nous entreprenons, nous prenons en compte une dimension forte et cohérente de transition écologique. On en voit progressivement les résultats, c'est un enjeu très partagé, à la fois par nos élus qui le portent et par nos agents, qui éclairent techniquement leurs décisions. Ce dialogue, cette complémentarité, ce travail commun pour avancer dans la bonne direction, marchent bien. C'est sans doute un alliage qui joue sur nos capacités à avancer.

Et travailler à Granville Terre & Mer, c'est œuvrer pour un territoire attractif, au cadre de vie remarquable : alors, rejoignez-nous ! » ●

VOTRE COMMUNAUTÉ DE COMMUNES, CE SONT :

- 27 services ; environ 90 métiers ; 257 agents + 28 à 8 Milles Nautic et 17 à l'Office de tourisme
- Un engagement collectif pour le développement durable et la transition écologique sur le territoire, reconnu

par le label "Green Destination", les démarches "Climat Air Énergie" et "Économie circulaire" avec l'Ademe, ou encore la charte "Territoire sans perturbateur endocrinien" pour protéger sa population



Agnès-Anne Joubert,
Directrice générale des services de la
Communauté de communes

Ils travaillent pour vous !

Ce sont les visages de votre intercommunalité, ils incarnent l'action publique près de chez vous, œuvrent quotidiennement à votre service. Qui sont ces hommes et ces femmes ? Quelles sont leurs missions, qu'est-ce qui les anime ? Rencontre avec quelques-uns d'entre eux.



Florian Caron,

agent de la médiathèque intercommunale à La Haye-Pesnel et référent navettes documentaires du réseau des médiathèques

A GTM depuis 5 ans

En quoi consistent tes missions ?

Notre métier est particulier, à la fois physique (manutention des collections) et "intellectuel" (veille documentaire). Côté médiathèque, comme tous mes collègues, j'assure l'accueil des visiteurs, le conseil, l'enregistrement des prêts/retours,

l'acquisition et le rangement des documents, et l'organisation des navettes. Je participe à l'accueil des scolaires et aux animations (ateliers origami, codage, jeux vidéo, crochet, etc.) et j'accompagne les lectures musicales de ma collègue Aurélie, à la guitare et petites percussions.

Côté coordination, j'assure quelques navettes de documents, j'aide parfois les collègues des autres bibliothèques à prendre en main les logiciels professionnels et je fais le lien avec celle du Département pour la partie documentaire. Je suis aussi référent transition écologique pour les médiathèques.

Qu'est-ce qui te motive chaque matin ?

Vu l'éventail des missions, ayant besoin de variété, je n'ai pas le temps de m'ennuyer ! J'apprends tous les jours grâce à la veille documentaire, et nos services sont plébiscités par les usagers, qui semblent heureux de venir, c'est une vraie satisfaction. Rendre accessibles la lecture et la culture fait sens pour moi. L'équipe est bienveillante et solidaire, nous travaillons dans la bonne humeur. C'est très chouette.

Que représente la force du collectif pour toi ?

Le lien aux usagers est primordial, c'est notre moteur. Nous avons le service public et aux publics chevillé au corps, et être au contact de personnes très différentes est motivant. La multiplicité de nos missions et nos nombreux partenaires nous placent au cœur de la vie du territoire. C'est d'autant plus vrai à l'échelle du réseau : collaborer avec les autres médiathèques municipales est une composante essentielle du métier : nous ne travaillons pas pour nous mais pour toutes et tous !

Maëva Bosredon,

technicienne rivières et milieux aquatiques

À GTM depuis 7 mois

« Ma principale mission est de réaliser un diagnostic écologique, en parcourant l'ensemble des cours d'eau du territoire. Je regarde si ces derniers et la ripisylve* sont en bon état et détermine comment améliorer cette qualité. Je liste les aménagements nécessaires et enlève tous les obstacles qui empêchent l'eau de circuler et augmentent le risque de crue. Je dois aussi écrire les conventions, les marchés de travaux publics (dont je surveille le bon déroulement) et les demandes de subvention.

Ce que j'aime dans mon travail, c'est avoir des missions diversifiées, participer à mon échelle à la bonne santé des cours d'eau, échanger avec les exploitants et les propriétaires. Sortant d'études, cette année est très riche d'enseignements pour moi. »

* végétation qui borde les rivières





Florentin Ledemé,

gestionnaire de l'aire d'accueil des gens du voyage

À GTM depuis 1 an

« Ce que je fais est large, c'est un poste hybride. Avec ma collègue Laëtitia, on gère l'encaissement, le petit entretien et l'accompagnement administratif et social des usagers. On est des couteaux suisses, on apprend, on développe, on négocie... L'été, on accueille aussi les groupes sur l'aire de grand passage, en lien avec leur pasteur. J'aime la polyvalence du poste et l'absence de routine. On a des journées plus calmes que d'autres car certains usagers sont moins demandeurs, mais chaque semaine est différente. Pour ces voyageurs, l'aire est leur habitation, on fait partie de leur vie, c'est enrichissant. Et connaître l'autre culturellement et humainement m'intéresse. J'ai grandi en région parisienne, j'ai ce sens du multiculturel, qui est une force. Ici, je peux initier des choses, comme fêter les 20 ans du terrain en juin prochain. Œuvrer avec tous les services de GTM est une chance, on peut sensibiliser au tri sélectif, par exemple. Être en binôme, voire à trois avec notre responsable Michèle Retaux, facilite l'échange et permet de faire la balance en cas de conflit. Travailler avec les autres est dans mon ADN, je pratique des sports collectifs : on peut être moteur mais pas avancer seul. »

Juliette Monteiro, coordinatrice en santé mentale et proches aidants

À GTM depuis 3 ans et demi

Quelles sont tes missions ?

Pour mes deux postes, je dois coordonner et faciliter les actions, huiler les rouages entre les acteurs du territoire, pour mettre en œuvre des solutions concrètes. Concernant les proches aidants, j'aide à les repérer et à prévenir leur épuisement, par des temps de répit ou en créant du lien entre eux pour qu'ils trouvent des réponses ensemble. J'anime aussi le Conseil local de santé mentale, avec deux enjeux de réduction des inégalités : renforcer la lisibilité de l'offre et la continuité des parcours ; améliorer le repérage précoce et la prévention des troubles psychiques. Je saisis les opportunités [séminaire, ciné-débat, fresque...] et crée une continuité entre elles.

Qu'est-ce qui te motive chaque matin ?

Mon métier me permet d'avoir un impact sur la vie des habitants. Les sujets sont parlants et il y a une

vraie dynamique. Quand, pour créer une fresque sur la santé mentale avec les jeunes, je démarcherai ceux qui les accueillent, ça répond. Quand un médecin de l'hôpital me fait part de préoccupations de sa patientèle sur la dépression post-natale, je le partage avec les autres acteurs, et là encore ça répond et nous pouvons agir. Tout le monde suit, notre territoire est formidable pour ça !

La force du collectif, c'est ton carburant ?

Oui ! Je ne peux pas travailler sans les autres ! Qu'ils soient partenaires institutionnels, associatifs, professionnels, élus..., le collectif est un de mes ingrédients. Il me permet aussi de repérer les besoins des citoyens. On a une vraie communauté d'acteurs et de bénévoles engagés autour des aidants, et, sur le sujet plus récent de la santé mentale, on a déjà un beau tour de table, c'est très motivant et inspirant.





Fanny Coispeau,

directrice des services numériques (10 personnes)

À la Ville de Granville depuis 23 ans et à GTM depuis sa création en 2014

« J'ai vu grandir l'intercommunalité, avec ses fusions, du Pays granvillais à GTM. Je suis arrivée en tant qu'emploi jeune, c'est un beau parcours, je dirais. Notre métier a évolué avec nos structures, et le numérique, les enjeux actuels, juridiques et de sécurité, notamment cybersécurité. Et on contribue à la mise en œuvre d'une stratégie des systèmes d'information au sens large, avec la création d'un service commun pour la Ville de Granville, son centre d'action sociale, l'Archipel, GTM, son Office de tourisme et le syndicat mixte d'assainissement SMAAG. Cette mutualisation est une belle avancée, pour optimiser l'organisation et les coûts, être efficient, avec une expertise poussée.

Je dois aussi veiller à notre maintien opérationnel, en appui avec les administrateurs et techniciens, m'assurer des évolutivités techniques, de la sécurité, du respect des règles, des nouveaux process et outils... Je réponds aux sollicitations, supervise le choix et la mise en œuvre des applications et logiciels métiers...

J'adore mon poste, la diversité des compétences fait sa richesse. On parle d'assainissement, de petite enfance, de déchets... En participant à une certaine maturité numérique des services proposés, on apporte aussi un plus aux usagers. Sans nous et la machinerie qu'il y a derrière, ça ne marcherait pas et ce serait compliqué de revenir au papier-ciseaux ! »

Nathanaël Rouf,

chargé de développement économique et du Générateur

À GTM depuis 4 ans et demi

En quoi consistent tes missions ?

J'ai deux casquettes : chargé de développement économique, j'aide les entreprises du territoire, de tous secteurs d'activité, à trouver des financements pour leurs projets et besoins ; référent incubateur, j'accompagne les porteurs de projets innovants, de l'idée jusqu'à la création de l'entreprise et un peu après. J'ai eu l'opportunité de créer le Générateur une semaine après mon arrivée à GTM !

Qu'est-ce qui te motive chaque matin ?

Ce métier est basé sur l'humain. Chaque jour, j'aide des entrepreneurs, soit à réaliser leur rêve et vivre de leur projet, soit à le poursuivre, en développant leur activité. Et, chaque jour, j'apprends ! Que ce soit en aidant une entreprise en difficulté ou une autre qui veut s'agrandir et créer de l'emploi, en animant un atelier pour amener des incubés à concrétiser leur projet..., c'est très varié. On invente, on crée, on contribue à améliorer la vie de plein de personnes, qui feront appel à ces produits ou services, ça se renouvelle sans cesse.

Et pourquoi as-tu choisi de travailler à GTM ?

Ce qui m'a attiré ici, c'est le contraste terre/mer, deux facettes qui se complètent parfaitement. Je peux aller aider une entreprise sur le littoral, puis un agriculteur dans le bocage, des problématiques très différentes. Récemment, dans une même journée, j'ai aidé une prothésiste dentaire, un restaurateur et un artisan ébéniste. Mon univers est toujours en mouvement, c'est stimulant. Il faut être agile, s'adapter à toutes les situations, il n'y a aucune routine !



Marine Deslandes, responsable de la prévention des déchets et chargée de mission économie circulaire

A GTM depuis 3 ans



Qu'est-ce qui te plaît dans ton travail ?

Mon poste est un peu atypique, du fait de mes deux fonctions, qui sont complémentaires et pour lesquelles je dois suivre et coordonner la mise en œuvre des politiques de GTM. J'aime bien jongler entre les missions, leur variété me permet d'œuvrer en transversalité avec les différents services de GTM, ce qui est primordial pour les mener à bien et décloisonner nos activités.

En quoi consiste la prévention des déchets ?

Pour concrétiser le PLPDMA*, notre service s'est structuré récemment, avec la création d'un pôle prévention-sensibilisation, où trois personnes m'ont rejointe. Nous aidons le grand public, les administrations et les entreprises à réduire leurs déchets, les communes à développer des sites de compostage partagé, expérimenter des bornes de collecte de biodéchets, ou lutter contre les dépôts sauvages. Globalement, le volume d'ordures ménagères baisse, nous avons aussi de bons retours sur les visites des centres d'enfouissement et de tri. Mon

équipe a un gros volet animation, et les personnes sont réceptives. Mais ce sont souvent les mêmes, nous essayons d'aller toucher un public moins sensible au sujet.

Que fais-tu concrètement sur l'économie circulaire ?

Je travaille avec les autres services, sur des actions très diverses, comme créer des synergies de mutualisation entre les entreprises de la zone-test du Mesnil-Parfonterie, un guide pour rendre son événement éco-responsable, des animations pour Festi-Récré... Nous essayons de développer les achats responsables dans nos marchés publics, luttons contre le gaspillage alimentaire... Pour faire vivre notre contrat avec l'Ademe [qui vient de s'achever], avec ma collègue chargée de mission Transition écologique, nous avons monté un réseau de référents et impulsé de nouveaux projets pour l'économie circulaire, notamment sur le réemploi de matériaux, et le volet "climat-air-énergie". On agit à tous les niveaux, c'est passionnant.

* Programme local de prévention des déchets ménagers et assimilés

Élodie Levesque, gestionnaire commande publique

À GTM depuis 11 ans

« Je mets en concurrence les entreprises pour tous les achats supérieurs à 40 000 €HT. Grâce à l'égalité de traitement, elles ont toutes leur chance. Avec ma collègue, on rédige le marché public, les entreprises nous déposent leurs offres, les techniciens de la collectivité les analysent selon des critères prédéfinis, puis on notifie le contrat et on le suit pendant toute sa durée. On gère une trentaine de marchés par an, dans de nombreux domaines : ça va des travaux de la base nautique de Jullouville [18 lots] aux prestations de service, comme le nettoyage des locaux ou le transfert des déchets vers les filières de traitement et recyclage. On essaie d'inciter les entreprises à agir pour l'environnement, ça évolue sans cesse, on apprend beaucoup, c'est très intéressant. J'aime échanger avec les collègues. Quand ils nous expriment un besoin technique, on doit le retranscrire juridiquement, trouver des solutions. Ça demande de la rigueur, un esprit carré – on est au mot près ! – et de savoir passer d'un dossier à l'autre constamment. Quand ma fille de six ans me demande quel est mon métier, je lui dis que "j'achète tout ce qui coûte cher pour la collectivité : les camions-poubelles, construire la piscine, fabriquer le magazine...". Je lui dis aussi qu'on rend service à la population. C'est pour cela que j'ai choisi la fonction publique. »





Éric Dubos, professeur responsable du site de La Haye-Pesnel de l'École de musique

À GTM depuis 5 ans, après 22 ans à l'école cantonale de musique (devenue intercommunale en 2023)

Quelles sont tes missions ?

J'enseigne l'accordéon, le clavier, la guitare pour débutants et je dirige la chorale d'adultes, ainsi qu'un groupe de musiques actuelles. Je gère au mieux les besoins de locaux pour le site d'enseignement hayland, réparti sur 5 lieux, en attendant l'ouverture du pôle culturel en 2029, dont je participe à l'élaboration. J'organise, avec mes collègues, des concerts et diverses interventions tout au long de l'année scolaire.

Qu'est-ce qui te motive au quotidien ?

Mon emploi du temps est chaque jour différent. Je suis passionné par

l'enseignement, pour rechercher ou adapter un répertoire musical en fonction des besoins de mes élèves, de la chorale. Notre but est de développer la pratique musicale, mais nous transmettons aussi des valeurs : le sens de l'effort, l'écoute, la socialisation, le dépassement de soi... avec, in fine, le plaisir de jouer de la musique ensemble.

En quoi le travail collectif est-il important pour toi ?

Nous avons la chance que notre équipe réunisse des musiciens et enseignants aux parcours différents, d'où la richesse des échanges et des projets, le tout encadré par notre directeur, Marc Glorennec, qui favorise le partage des responsabilités. Échanger avec les parents d'élèves est également essentiel, notamment pour coordonner les activités de leurs enfants tout au long de la semaine.

Solène Polleau, responsable du service Habitat-Urbanisme [7 personnes]

À GTM depuis 12 ans

En quoi consiste ton travail ?

J'organise, coordonne et priorise les missions administratives et techniques de "trois grands blocs" de compétences, dont j'ai la responsabilité. C'est l'instruction du droit des sols, pour le service commun à destination des communes et le suivi des dossiers complexes ; la planification, principalement le Plan local d'urbanisme intercommunal ; et la mise en œuvre du Programme local de l'habitat, pour améliorer le parc de logements privés, notamment via le service GTM Rénov', et coordonner les actions des partenaires pour le logement social.

Il faut une vision à la fois micro et macroscopique !

Oui, la finalité des documents d'urbanisme est de fixer des règles basiques, à la parcelle, mais, avant

d'arriver à ce niveau de précision, on doit tenir compte de nombreux paramètres [risques, surface consommable, perspectives démographiques...] et de différents avis, dont celui de l'État, qui a pour objectif de cesser l'étalement urbain. Et je travaille avec les autres services de GTM, pour croiser l'aménagement du territoire avec la transition écologique, le développement économique, la gestion de l'eau...

Qu'est-ce qui t'anime chaque jour ?

On apporte quelque chose aux citoyens, quand on débloque plusieurs millions d'euros pour améliorer la situation de l'habitat sur le territoire, ou quand aménager l'espace participe à l'évolution des modes de vie. Travailler avec les autres est motivant pour moi, c'est ce qui fait avancer les choses. Ça demande à être dans la construction, l'échange, le consensus. C'est l'intérêt de travailler en interco : on ne peut pas décider seul. Et je dois rendre accessibles des sujets complexes, pour que nos élus puissent saisir les enjeux et faire des choix éclairés.



Ils sont en première ligne !

Ils vous guident dans le tri de vos déchets pour les acheminer vers les bonnes filières, vous véhiculent gratuitement, instruisent vos demandes d'autorisation d'urbanisme... Souvent la cible d'incivilités, ces agents sont pourtant mobilisés à notre service : respectons-les.



▲ **Les conducteurs des bus Néva** font partie du quotidien de nombre d'entre vous. Si vos relations sont essentiellement cordiales et bienveillantes, le manque de politesse, le bruit, le non-respect du règlement peuvent perturber votre tranquillité et celle des autres voyageurs. Ils nuisent aussi au service et à l'intégrité de ces agents qui ont choisi de faire de votre sécurité et de votre confort leur métier. Un peu de civisme, un casque audio ou un simple "bonjour" feront toute la différence !



▲ **Au service Urbanisme**, les instructrices du droit des sols sont parfois confrontées à des échanges difficiles avec le public, que ce soit par téléphone ou à l'accueil. Certains administrés, s'estimant lésés, adoptent des comportements agressifs. « Notre mission principale consiste à vérifier la conformité des demandes d'urbanisme vis-à-vis des réglementations en vigueur, sans pouvoir de décision : les permis de construire restent délivrés par les maires. Notre analyse est uniquement basée sur des éléments techniques et juridiques, et bien évidemment sans aucun jugement de valeur sur le projet ou les personnes qui le déposent. »



▲ **À la déchèterie**, les agressions verbales voire physiques, le non-respect du règlement ou des consignes de tri, le vol de matériel, l'absence de nettoyage après passage... sont fréquents. Pourtant, les agents sont là pour vous aider ! Ils vous accueillent, vous orientent et vous informent. Ils vous indiquent les bennes adaptées à vos types de déchets afin que ces derniers soient valorisés, veillent à la fluidité des manœuvres et à votre sécurité. Le respect est indispensable, pour le bon fonctionnement du site.

Zoom sur le service Petite Enfance



© C. Lerebours

50 agents et 6 services :

2 crèches collectives (Bréhal et Yquelon) ; 1 crèche familiale ; 2 lieux d'accueil enfants-parents (Yquelon et Saint-Jean-des-Champs) ; 1 relais petite enfance sur 3 pôles (Yquelon, Bréhal, La Haye-Pesnel)

Des métiers variés et une même

vocation : accompagner l'éveil intellectuel, moteur, sensoriel et créatif des jeunes enfants, et leur bien-être

Qui fait quoi ?

• Véritables pivots du fonctionnement des crèches, les **directrices** assurent leur gestion, leur organisation, la qualité de l'accueil des enfants et familles. Elles pilotent le projet éducatif, encadrent et accompagnent les équipes professionnelles, veillent au respect des normes et garantissent un environnement sécurisant et bienveillant. Elles jouent un rôle central dans l'écoute, l'accompagnement à la parentalité et le lien avec les partenaires.

• **Cheffe de service, l'infirmière puéricultrice** participe au projet éducatif de GTM avec l'équipe, encadre les professionnelles qui s'occupent des enfants et contribue à leur formation. Elle apporte son expertise en matière de soins, d'hygiène, d'alimentation, d'éveil, d'accueil inclusif, voire d'aménagement de l'espace.

• **L'auxiliaire de puériculture** s'occupe d'un petit groupe d'enfants. Elle répond à leurs besoins quotidiens, organise des activités d'éveil, accompagne leur apprentissage de l'autonomie et des règles de vie en collectivité. Elle participe à la réflexion et la cohésion d'équipe, joue un rôle de transmission avec les familles.

• **L'accompagnante éducative petite enfance** accueille les familles lorsqu'elles déposent et récupèrent leur enfant, avec un rôle d'information et de soutien. Elle a les mêmes missions que l'auxiliaire de puériculture et prend en charge les enfants individuellement.

• **L'éducatrice de jeunes enfants** participe à l'aménagement de l'espace, afin de créer un environnement sécurisant, propice à l'éveil et au développement des enfants. Elle conçoit des activités d'éveil, accompagne les enfants dans l'apprentissage des règles de vie en collectivité et appuie leur ouverture aux autres.

• **L'assistante maternelle** accueille 1 à 4 enfants chez elle, avec un accès à la crèche collective. Elle veille à leurs besoins et rythmes quotidiens, leur propose des activités éducatives et ludiques, contribue à leur apprentissage de l'autonomie et des règles de vie en groupe. Elle échange beaucoup avec les parents et ses collègues.

 **Plus d'infos sur granville-terre-mer.fr/bien-grandir-social-sante/bien-grandir**

GTM recrute !

« Notre service Ressources humaines est mutualisé GTM/Ville de Granville. Pour un recruteur, ce large éventail de métiers est très enrichissant. Je peux, dans la même journée, participer à un jury pour un agent du service des sports, puis pour un professeur de musique. Certains postes sont parfois plus difficiles à pourvoir, quand ils demandent une grande polyvalence, pour des missions à la fois administratives et de terrain.

Nous exigeons surtout un savoir-être et une motivation à nous rejoindre, dans le but de créer une rencontre durable.

Chaque nouvelle recrue donne sa couleur au poste et nous cultivons une intégration inclusive. Tous les profils sont les bienvenus : juniors, seniors, candidats nécessitant des adaptations de poste ou éloignés de l'emploi. Aucun contexte ne sera un frein au recrutement. Ce sont les qualités humaines, la capacité d'adaptation ou encore l'esprit d'équipe qui comptent.

Loin des idées reçues, où les recruteurs sont de simples sélectionneurs, notre discours est engagé, en évoquant, dès la diffusion de l'annonce, les atouts de la collectivité. Elle parvient à se distinguer en proposant un réel parcours d'accueil et d'accompagnement des nouveaux arrivants, une charte de management, des possibilités de télétravail, des RTT, mais aussi des moments conviviaux, des avantages comme les titres-restaurant ou une aide sur les forfaits santé et prévoyance, des cours de sport ou de sophrologie et, surtout, un équilibre vie personnelle/professionnelle, sur un territoire à taille humaine, attractif et en développement. »

Sandrine Bonnet,
responsable emploi et formation aux RH

 **Pourquoi nous rejoindre ? Réponses dans nos offres d'emploi sur granville-terre-mer.fr !**



© C. Lerebours

Vers moins de précarité alimentaire

L'accès pour tous à une nourriture de qualité est un des enjeux de la politique de l'alimentation de Granville Terre & Mer. Pour aider les plus précaires à bien se nourrir, l'interco et ses partenaires se mobilisent.

On le sait, la nutrition joue un rôle important pour la santé. Mais, à Granville Terre & Mer comme ailleurs, pour accéder à une nourriture de qualité, tous les habitants ne sont pas égaux, que ce soit en termes de moyens ou de connaissances. C'est pourquoi GTM, qui œuvre à un territoire équilibré et solidaire, veut faire reculer la précarité alimentaire.

Pour partir dans la bonne direction et rechercher le bon dispositif local de soutien à l'alimentation, la démarche commence par un diagnostic de ce territoire. Réalisé durant ce premier semestre, ce travail permettra de définir l'offre alimentaire existante et les besoins des habitants en situation de précarité. Une fois les données recensées et partagées, les structures-ressources – ARS, CPAM, MSA, communes, professionnels médico-sociaux, acteurs de l'aide alimentaire, grande distribution – vont travailler ensemble sur les



modèles d'aide pouvant s'adapter aux réalités du territoire, où le taux de pauvreté est de 10 % [source : Insee 2021]. Caisse locale de l'alimentation, sorte de "carte Vitale" pour régler ses achats de

denrées qualitatives et locales ; marché solidaire, qui propose différents tarifs pour un même produit..., les possibilités sont nombreuses.

Suivront les expérimentations, en 2027.

Quelques exemples à suivre



Les P'tits ateliers nutritifs de la MSA :

ateliers interactifs en ligne, animés par des diététiciennes-nutritionnistes, pour répondre à toutes à vos questions sur l'alimentation de votre enfant de 0 à 3 ans (équilibre alimentaire, diversification, bons d'achat...).

msa.fr/lfp/petits-ateliers-nutritifs



La cuisine des Marmitons :

ateliers de cuisine pédagogiques et conviviaux, proposés par le Syndicat intercommunal d'action sociale aux bénéficiaires de l'épicerie sociale et personnes isolées, pour leur donner envie de cuisiner, sainement, facilement et à moindre coût, et leur offrir un espace d'écoute et d'échange.

02 33 50 74 40

766, avenue des Matignon,
à Granville



Les petits déj' de l'Agora :

moment convivial et pédagogique, chaque vendredi matin avant les vacances scolaires, pour que les gens se rencontrent autour d'une alimentation saine, sur le thème du moment (prochains petits déj' : le 13 février et le 10 avril)

Entrée libre, moyennant 2 €

02 33 50 96 06

361, rue Saint-Nicolas, à Granville



La Chouette cantine :

projet collectif de cantine populaire et solidaire, mêlant une cuisine simple, accessible, de produits bio et locaux, et des ateliers, temps citoyens et moments culturels, pour tous publics. Un lieu utile, accueillant et ancré dans la vie locale, pour « nourrir autant les corps que les liens ».

La Chèvre-Rit, hameau la Basle, à Granville

lachouettecantine@gmail.com

Déjà 30 signataires de la charte

À ce jour, la Région Normandie, une quinzaine d'acteurs locaux et autant de communes ont signé la charte de partenariat de la politique de l'alimentation. Ils s'engagent ainsi pour une alimentation plus saine, plus durable et accessible à tous, notamment sur les enjeux de préservation des ressources (l'eau en premier lieu) et de structuration des filières agricole, pêche et aquaculture.



Les travaux en cours

Deux importants chantiers s'achèveront cette année : la construction de la base nautique de Jullouville, équipement exemplaire à vocation sportive, éducative et touristique, et la rénovation énergétique du gymnase Costantini, à Bréhal, pour réduire de 70 % sa consommation.

Base nautique

Le triptyque qui forme la nouvelle base nautique de GTM est pratiquement achevé. D'une surface totale de 1 000 m², il comporte une grande salle modulable tournée vers la mer, pouvant accueillir jusqu'à 80 personnes, des bureaux, un atelier, des vestiaires et des locaux de stockage.

Pour limiter son impact environnemental, son isolation a fait l'objet d'une attention particulière, ainsi que son système de chauffage, qui se fera par géothermie. Les espaces extérieurs seront désimperméabilisés et serviront au stationnement des bateaux, préservant la plage et la nidification des oiseaux. Une aire de lavage raccordée à une cuve de récupération d'eau de pluie permettra de rincer le matériel nautique et d'alimenter les sanitaires. En écho à l'écosystème du cordon dunaire, une dune sera végétalisée au pied de la base nautique, avec des essences locales, notamment des oyats.

Cette nouvelle base va permettre de développer le nautisme sur le territoire et bien au-delà, et de l'accroître pendant la saison hivernale, notamment par l'accueil de groupes scolaires et séminaires. Elle proposera un grand nombre d'activités de nautisme, glisse, voile légère..., en cours particuliers ou collectifs, tout au long de l'année : catamaran, dériveur, wingfoil, paddle, longe côte, char à voile, découverte du milieu marin, cerf-volant...

Une partie des locaux et du matériel sera gracieusement mise à la disposition de l'association de longe-côte de Jullouville.



📍 JULLOUVILLE

📅 Livraison en mars et ouverture fin mars/début avril

Gymnase Costantini



📍 BRÉHAL

📅 Notification des marchés et démarrage des travaux en mars, pour une livraison de chantier prévue en novembre

Datant des années 1970, cet équipement souffre, entre autres, d'une défaillance de son système de chauffage au gaz et d'un confort thermique très dégradé, du fait de la conception de sa façade Est entièrement translucide et d'une isolation insuffisante.

Validé au conseil communautaire de novembre, l'avant-projet de rénovation énergétique de ce gymnase vise à corriger ces différentes problématiques : remplacement des équipements de chauffage par un système vertueux et durable [sondes géothermiques] ; enveloppe du bâtiment entièrement repensée [façade Est redressée et équipée de brise-soleil contre l'effet solarium] ; isolation renforcée des façades et de la couverture.

L'ensemble de ces interventions devrait réduire de 70 % sa consommation en énergie finale.

En parallèle, la collectivité envisage (*étude en cours*) de confier à un tiers investisseur la majorité de la couverture du gymnase, pour y installer des panneaux photovoltaïques, ce qui permettrait une autoconsommation sur le site.

Agenda

Carnaval ①

Du 13 au 17 février, à Granville

Concerts, cavalcades, bals, fanfares, intrigues..., ce grand rendez-vous reconnu par l'Unesco vous réchauffera à coup sûr. Et, pour que la fête reste belle, un village santé-prévention sera installé square Pléville, complété de maraudes.

 carnaval-de-granville.fr

Zéro déchet ②

Distribution de composteurs :

- le 7 mars et le 27 avril, de 10 h 30 à 12 h 30, à Saint-Pair-sur-Mer [Hôtel d'entreprises]
- le 11 mars et le 4 mai, de 10 h à 12 h, à Bréhal [déchèterie]
- le 18 mars, de 10 h 30 à 12 h 30, à La Haye-Pesnel [centre équestre]

Visites de sites :

- centre d'enfouissement, le 12 mars : départ à 8 h 15, retour en fin de matinée. À partir de 10 ans. Prévoir des chaussures de marche [env. 3 km]
 - centre de tri, le 13 mars : départ à 13 h 30, retour en fin de journée
- Gratuit (transport pris en charge par GTM)
Départs de Granville [pl. Fontaine Bedeau]

 **Service Déchets 02 33 91 92 60**

 **Infos et inscriptions sur granville-terre-mer.fr**



Salon pour l'emploi

Le 13 mars, à Granville [Cité des sports]

Évènement convivial et fédérateur, où se rencontreront les employeurs et les postulants de tous secteurs d'activité et tous profils, pour découvrir aussi le territoire, ses atouts, formations, entreprises, postes à pourvoir, métiers en tension et modalités d'installation. Entrée libre [de 15 h 30 à 18 h 30]

 **Salon pour l'Emploi**

Challenge "À la découverte de la Tech 4.0" ③

Le 9 avril, à Granville [Cité des sports]


Concours de technologie et d'ingénierie du lycée La Morandière : épreuve de robotique mobile pour les collégiens le matin et course d'écoconduite pour les lycéens l'après-midi, en présence de sponsors présentant leurs solutions de mobilités 4.0. Entrée libre [à partir de 10 h]

 julliot.lycee.ac-normandie.fr

Rando' Marité ④

Le 12 avril, à Granville et Saint-Pair-sur-Mer

Randonnée grand public caritative pour récolter des fonds destinés à la sauvegarde du Marité et sensibiliser à sa préservation. 2 boucles au choix : 12 km le matin ou 6 km l'après-midi, notamment sur le GR, avec un départ et une arrivée au village du Marité, sur le port de Granville.

 **Infos et inscriptions sur lemarite.com/marche-pour-le-marite**
Contact : randocinq50@gmail.com



Festi Récré ⑤

Du 20 au 25 avril, sur le territoire

Plus de 300 rendez-vous, pour des activités avec vos enfants ou petits-enfants âgés de 1 à 15 ans : heure du conte ; balade à poney ; chasse au trésor ; spectacle ; ateliers artistique, sportif, cuisine, bricolage, découverte...

 **Programme et réservations sur festi-recre.com**

Mai à vélo


Un mois d'animations dans de nombreuses communes du territoire, pour profiter du printemps en pédalant : bourse aux vélos, ateliers de réparation, initiation et remise en selle, balades-découvertes, challenge...

 **Infos sur granville-terre-mer.fr**

Conférences santé et parentalité ⑥

- **"Vivre jusqu'au bout : le rôle essentiel des soins palliatifs"**
le 10 février, à 18 h,
à Saint-Planchers [salle des fêtes]
- **"Chirurgie orthopédique"**
le 10 mars, à 18 h,
à Coudeville-sur-Mer [salle des fêtes]
? Questionnaire en amont ci-dessous
- **"Parentalité : les écrans"**
le 7 avril, à 20 h, à Yquelon
[salle des fêtes]
- **"Santé sexuelle : infections sexuellement transmissibles"**
le 12 mai, à 20 h, à Granville
[espace Pierre & Marie Curie]
? Questionnaire en amont ci-dessous

Entrée libre et gratuite, et temps d'échange à la fin de chaque conférence


 **Une question concernant les sujets de mars et mai ? Posez-la en amont via ce QR code, les intervenants y répondront le jour J.**

Contact : 06 85 32 74 06



Élections municipales

Les 15 et 22 mars, dans vos communes

 **Comment sont désignés vos conseillers communautaires ? Réponse sur granville-terre-mer.fr**



 **Retrouvez tous les événements du territoire sur tourisme-granville-terre-mer.com**

C'est un **EMBALLAGE** ou pas ?

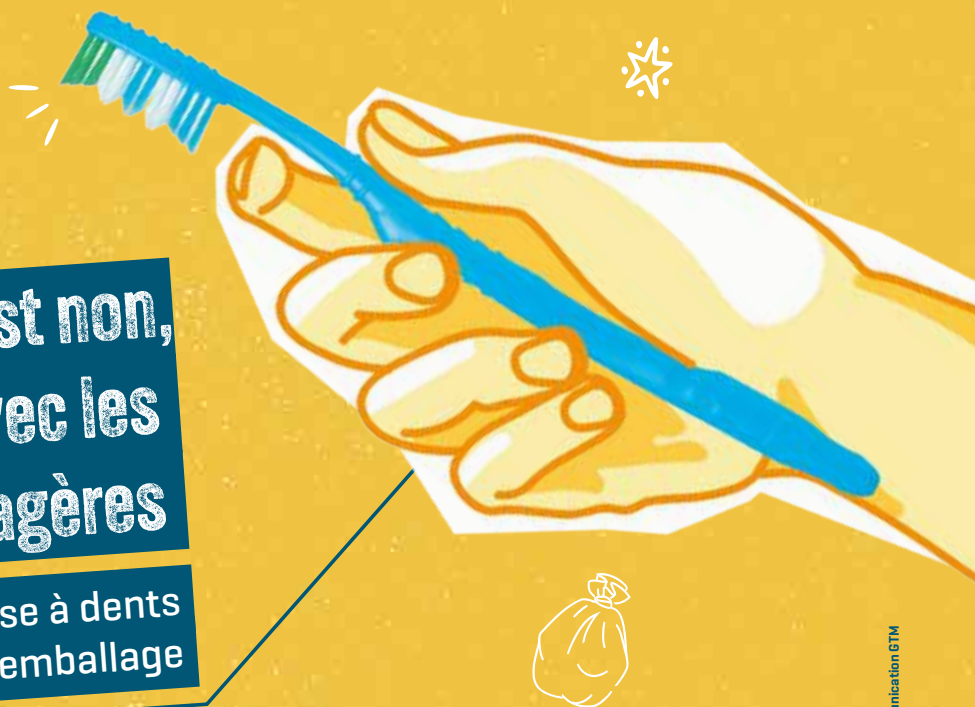


Si c'est oui,
c'est dans le **bac de tri**

Ce tube de dentifrice
est un emballage

Si c'est non,
je le jette avec les
ordures ménagères

Cette brosse à dents
n'est pas un emballage



POUR PLUS D'INFOS,
TÉLÉCHARGEZ L'APPLICATION TRIZZY

CITEO

Un doute, une question ?
contactez le service déchets
02 33 91 92 60

servicedechets@granville-terre-mer.fr



**Granville
Terre & Mer**
Communauté de Communes