

# 學院手冊 目錄

壹、本院宗旨、特色與願景	
一、歷史沿革	1
二、歷史年表	3
三、五年企劃書	4
四、願景圖	6
貳、專/兼任教師暨行政人員	
一、專、兼任師資	8
二、各處室行政人員	10
參、學院行事曆	11
肆、神學院院規	
第一篇 教務規章	
一、教學規則	14
二、所(班)課程總覽	18
三、各學制課程表	20
四、課程簡介(簡要課程簡介)	25
五、論文撰寫規定	32
第二篇、實習教育實施辦法	33
第三篇、圖書館規則	35
第四篇、總務處-各項繳費	36
伍、學生會組織條例	37
陸、本院組織章程與各委員會條例	
一、本院組織圖	40
二、各委員會條例	
1.招生委員會	41

2.教務委員會	42
3.課程委員會	43
4.圖書館委員會	44
5.教評會	45
6.牧育委員會	46
7.總務委員會	47
8.發展委員會	48
柒、校友會組織條例	50
捌、附錄 (各類表單)	
表一、實習申請書	54
表二、實習評量表	55
表三、論文提交同意書	56
表四、請假單與請假條例	57
表五、教學意見回應表	58
表六、通用申請表	59





# 加利利宣教神學研究院歷史沿革

## 異象與使命

**培育神國宣教人才，建立服事團隊往普世宣教，促進健康增長的教會。**

加利利宣教中心位於台灣台南的玉井三埔地區。這裡多數是西拉雅族群的原鄉之地。也是台灣宣教最早的發源地。十六世紀中，荷蘭東印度公司及荷蘭人來到大員(台灣)從事貿易進而殖民統治台灣。荷蘭歸正教會也同時展開他們在台灣宣教工作。當時他們的最主要宣教對象就是台灣的原住民(西拉雅族)。荷蘭歸正教會先後派了甘治士(Geogius Candidus)、尤羅伯(Robertus Junius)、花德烈(Jacobus Vertrecht)來大員傳福音。

1630 年代中期，尤羅伯牧師在西拉雅族群地區宣教工作大有進展，信主耶穌的人相當多，甚覺傳道人的不足，缺乏許多牧養的福音工人。於是向東印度公司及荷蘭改革宗教會陳情，大員教會小會於 1657 年 3 月 10 日建議「要揀選福爾摩沙島中伶俐和聰明的青年，還有荷蘭人中資質好的士兵接受神學和語言的訓練，以便擔任教師或牧師來服事自己的同胞。」後來，決議在蕭壠(佳里)設立第一間神學院，1659 年開始招生第一批學生就有 30 人之多。他們一邊讀神學一邊參與傳福音牧養的工作，在西拉雅族群中得到福音果子的大豐收。三年後因鄭成功進攻大員，荷蘭人投降撤退，在鄭氏對教會的逼迫下，蕭壠神學院就停了。

今天，加利利宣教神學研究院在玉井三埔創校，這部落的居民也大多是西拉雅族的後代，想起荷蘭在大員宣教 400 年又創立台灣第一間神學院，這種連結使我們激起宣教啟航的心志，意義非凡。

1987 年 8 月陳坤生牧師在埔里謝緯營地禁食祈禱，從神領受創設祈禱山的呼召異象，10 月就找到了現在祈禱院的用地。神是信實的，祂預備了這靈修禱告的聖山。玉井教會張春貴長老曾告訴創辦人陳牧師說，三埔牛稠仔的部落中有基督徒居住，這地是玉井教會的前身。原來祈禱院的用地是宣教師在玉井宣教的起點，神的作為真是奇妙了，引導現在的營地繼續做為宣教靈修的基地。

今日加利利宣教神學研究院的存在，實有其長遠的歷史淵源。1989 年 4 月台南市教會牧長們深覺教會需要，如民族路教會洪溫柔牧師、太平境教會張宗隆牧師等人，深覺教會牧師需要有團隊服事，使牧養的果效更好。於是研議新竹聖經書院在台南市區設立南部分院。在王英世院長的支持下開始招生，原本計畫在台南市授課，後來因新任的院長林瑞隆牧師無意承接此事工，於是神學教育遷至玉井加利利祈禱院。

1993 年 1 月 18 日加利利祈禱院董事會決議，擴大事工機構更名為「加利利宣教中心」，屬下除有「加利利祈禱院」外，增加「加利利宣道學院」，增至二個單位。經過多年經營，於 2002 年 6 月更名為「加利利宣道研究院」，招收大專畢業生，繼續培育教會宣教人才。2008 年 4 月董事會接納戴俊男博士所創立的台灣教牧心理研究院歸屬本中心，於是宣道研究院的學生併入台灣教牧心理研究院的道學碩士班，畢業的學生有的協助牧會，有的自行開拓教會。2019 年 4 月戴俊男院長去世後，後繼者決定教牧心理研究院脫離本中心，回歸獨立運作。

於 2020 年 4 月加利利的同工有感開辦有使命宣教神學教育的重要性，隨即成立「加利利宣教神學院」，設有神學士班、宣教學碩士班、教牧學碩士班、宣教學博士班、教牧學博士班。招生狀況良好於 7 月開始授課。後來，在 2023 年 2 月 16 日行政會議又把學校更名為「加利利宣教神學研究院」，簡稱「加宣院」。英文名稱為 Galilee Graduate School of Mission and Theology，(簡稱 GMT)。並於同年 3 月增設「道學碩士班」學程，強化培育牧養和拓荒的宣教人才。

在 2023 年 11 月本院得到亞洲神學協會(ATA)的接納，成為協會會員，目前正積極準備認證，申請成為認證會員事宜，是本院未來發展另一新的旅程碑。

## 本院歷史年表

- 1991年11月 加利利祈禱院董事會與聖經學院南部分院委員會討論事工合作事宜。研擬聖經學院在南部玉井發展事工。
- 1992年9月 因新竹聖經學院王英世院長即將退休，後繼者無心發展南部事工，於是南部分院委員會與祈禱院董事會聯席會議，討論培訓與祈禱事工如何一起推展。
- 1993年1月 南部分院委員會與祈禱院董事會聯合討論成立「加利利宣教中心董事會」，並推舉謝穎男牧師為董事長。
- 1993年7月 成立加利利宣道學院  
聘王陽明博士為院長，招收神學士學生。
- 2002年6月 加利利宣道學院改名為加利利宣道研究院，聘洪振輝博士為院長。招收宣道碩士生。
- 2008年8月 與台灣教牧心理研究院合作，招收道學碩士生。
- 2010年5月 接納台灣教牧心理研院為加利利宣教中心附屬機構，聘戴俊男博士為院長。
- 2020年4月 台灣教牧心理研究院脫離加利利獨立。
- 2020年7月 成立加利利宣教神學院，聘洪振輝博士為院長。設有宣教學博士、教牧學博士、宣教學碩士、教牧學碩士四科。
- 2022年10月 更名為加利利宣教神學研究院，增設道學碩士科。聘陳坤生博士為院長。
- 2023年11月 申請加入亞洲神學協會(ATA)為會員。
- 2025年8月 董事會聘莊雅棠博士為院長，8月就任。

# 未來五年企劃書

願景：嶄新時代宣教人才培育的搖籃

核心價值：敬神、愛人、委身、宣教

使命：培育宣教人才、廣傳福音建立教會、服務社會

## 一、前言—時代的需求

### (一) 另一波宣教運動如火如荼的展開

1. 台灣的靈糧堂及召會系統，已訂下在台灣每一鄉鎮區再開拓教會的目標，目前全國有 368 個鄉(鎮、市、區)
2. 台灣的旌旗教會系統，核心同工黃以文牧師表示：在 2060 年前要達到 10 萬人的目標，如一間教會平均 200 人，至少需要 500 名的傳道同工。
3. 看到台灣還有 90% 的人未信主耶穌，極需更多宣教人才的投入。

### (二) 傳統神學院的培訓不能滿足需要

1. 這幾年間，傳統神學院道學碩士班招生呈現人數下降的現象，甚至有的只有個位數。這種狀況將不能應付這一波宣教運動的需求，急需有新興的宣教人才培訓機構的設立，培訓更多台灣島內傳道人來達成收割莊稼的目標。
2. 對海外宣教士的差派而言，台灣更顯不足。就台灣基督長老教會來說，目前，在海外的宣教師仍以台灣人為宣教目標，對跨文化的宣教事工實在少得可憐。對已領受神恩近 160 年的教會，這是很大的挑戰需要面對。

### (三) 加利利宣教神學研究院是一所新的宣教人才培訓機構

1. 這是一所超教會的神學院。長老會的神學院目前只為自己的教派服務，但加利利的神學院是為眾教會培訓人才。學生也是各宗派及獨立教會都有。目前有 120 位學生，未來五年以超過 200 人為目標。
2. 加利利的神學院是以宣教為中心的培訓機構，不只給予聖經、神學的造就，對宣教的實際課程及靈命的操練也特別加強。宣教與聖靈的工作室分不開的，而聖靈的工作與祈禱也是並行的。加利利祈禱院和台南院區禱告殿事工就是支撐神學院的重要動力。學生也可在其中得到屬靈的操練，這是加利利的特色，也是神奇妙的安排。

## 二、研究院未來五年的努力目標

### (一) 在品質的認證方面

目前已申請加入 ATA，二年後將接受評鑑，一切的準備都要就序。在教授團隊的強化，課程訓練的強化及圖書館的建置都要符合協會的要求。

### (二) 服事工場的配合

1. 培訓宣教人才乃以實踐參與傳福音事工為首要，讓產學能合作，且連成一體。
2. 目前已計畫與高雄真美好靈糧堂合作，在往後教會的拓展上，工人由加利利協助培訓。
3. 已規劃 7 月 27 日前往彰化旌旗教會與黃以文牧師交通，未來產學合作的可能性。
4. 獨立開拓教會的事工也會與神學生討論其執行的可能性。

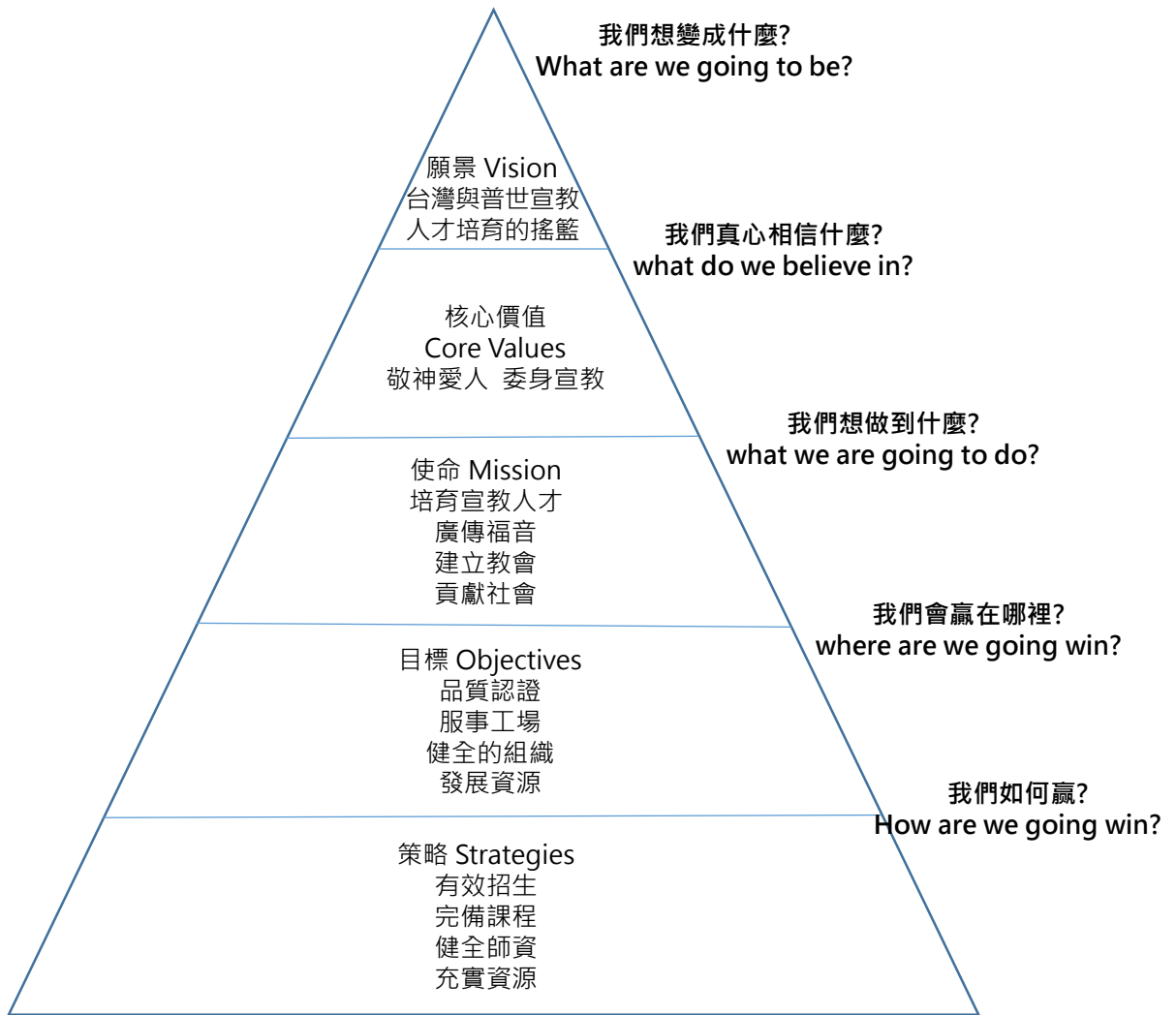
### (三) 健全組織方面

1. 全職同工的增加是未來的重要事項。當研究院的學生增加，服事的禾場擴展，全職同工必須增加，方能滿足現況。目前，有六位全職教師，但參與教學的還不足，還要再安排。期待五年內達到八位專職教師陣容。
2. 教授的聘請與預備：這個新興的神學院需培育自己的教師群，更能滿足對學生的指導及照顧，目前在職進修二位，未來五年選送或外聘一位。
3. 學院各部門組織的動員及執行，本院有教評、教務、課程、牧育、研發、總務、圖書館，各委員會單位的組織，各單位的主管要依中程計畫之目標，擬定策略、方案切實地執行應有的事工或業務。提出各單位事工規劃。

### (四) 發展資源

1. 錢非萬能，但推動事工卻沒錢萬萬不能。做好學院的財務規劃，讓充足的財源來支持各部門事工的推動。這方面可由洪副院長來提出推動計畫，也規劃出經費預算的目標。今年只有 900 多萬元，將可逐年增加。五年後達到二千萬元預算的目標。將思考如何達成、規畫、與經營達成之方式。
2. 圖書館使用鉑特的系統做編目，希望五年後達到二萬本書並完備搜尋系統的目標。

# 願景圖



## 近期建議先行進行之 Programs:

- (1) 實習、夥伴教會的設置
- (2) 人力資源的客戶管理 ( 意見資源&財務資源 ) 加利利之友的設置與管理
- (3) 開拓、植堂規畫與關懷 ( 研討會的舉辦 )
- (4) 與恩惠文教基金會 ( 台灣本土神學研究中心 ) 的夥伴關係 ( 印尼 Moriah 神學院 神學沙龍、研討會、研究員 )
- (5) 完成願景圖之共識

## 中期建議事工

- (1) 招生策略與佈建
- (2) 學位、課程的檢討與整備
- (3) 財務規劃與發展

## 遠期建議事工

- (1) 學位、學院認證
- (2) 國際化
- (3) 校園建置

# 師資／行政人員

## 加利利神學研究院 專、兼任教師

姓名	教派	學歷/學位	學術領域	職稱
陳坤生	長老會	台南神學院(M. Div.) 台灣教牧心理研究院(D. Min.)	靈修神學、禱告操練 教會增長	院長 專任副教授
黃伯和	長老會	台南神學院(M. Div.) Union Theological Seminary (S.T.M.) 東南亞神學院(D.Th.)	神學與文化、倫理學、 論文寫作與方法	兼任教授
莊雅棠	長老會	美國普林斯頓神學院神學碩士 東海大學哲學博士 美國達拉斯神學院進修 德國神學院博士後研究	系統神學、詮釋學、 台灣本土神學、 神學導論	專任教授 (8月起新任院長)
莊東傑	信義會	東南亞神學研究院神學博士 (香港信義會神學院)	舊約神學、新約神學、 單卷研究	專任副教授 (8月起新任教務長)
黃登煌	長老會	英國亞伯丁大學哲學 博士(Ph. D)	聖經神學、新舊約	兼任教授
江萬里	長老會	美國Cohen神學院哲學博士 (Ph. D)	實踐神學:生死學 論文寫作	兼任教授
陳嘉式	長老會	台灣神學院聖經學博士	新約專題	兼任教授
陳今在	信義會	Waterloo Lutheran Seminary(M. Div.) San Francisco Theological Seminary ( D. Min.)	新約福音書 進深講道法	專任副教授 行政副院長 兼教務長
洪溫柔	長老會	台南神學院(M. Div.) 東南亞神學院(M.Th.)	牧會學、宗教學 講道法、教會生活	行政副院長 專任副教授
呂振天	長老會	台南神學院(M. Div. ; D. Min.) 東南亞神學院(M.Th.)	新約導論、新約單卷	兼任副教授
王光智	長老會	美國克雷蒙大學音樂 藝術博士	聖經語言:希伯來文 小組長門訓	兼任助理教授
林榮東	長老會	道生神學院教牧學博士 加利利宣教神學研究院 宣教學博士	宣教學導論 職場宣教	兼任助理教授
譚策方	獨立教會	台灣神學院教牧學博士 (D.Min.)	教會行政管理 智慧文學	兼任助理教授
張金生	長老會	加利利宣教神學研究院 宣教學博士	跨文化宣教、論文寫作	兼任助理教授

殷福鴻	循理會	真道神學院教牧學博士 (D.Min.)	聖經與詮釋:查經法 新約單卷研經	兼任助理教授
劉維玲	行道會	美國正道神學院教牧學 博士(D. Min.)	圖書館	圖書館長
莊德璋	長老會	美國長老教會基督 教育學院碩士 美國正道神學院教牧學 博士(D. Min.)	基督教教育	兼任助理教授
劉克明	靈糧堂	加州專業心理大學管理 心理學博士	講道技巧、認識新約	兼任助理教授
朱美妍	長老會	台南神學院(M. Div.) 台灣教牧心理研究院哲學博士 樹德科技大學哲學博士	教牧關懷	兼任助理教授
林智遠	長老會	美國正道神學院 教牧學博士(D.Min.)	台灣宣教史	兼任助理教授
吳大衛	長老會	加利利宣教神學研究院 宣教學博士	神學導論、系統神學	兼任助理教授
夏文學	長老會	台南神學院(M. Div.) 美國太平洋神學院 教牧學博士(D. Min.)	教會歷史	兼任助理教授

# 2025 年各處室 行政人員

## 一、院長室

院 長：陳坤生  
秘 書：蘇明芬  
學術副院長：陳今在  
行政副院長：洪溫柔

## 二、教務處

教 務 長：陳今在(兼)  
註冊組長：黃美華

## 三、牧育處、各所(班)導師

牧 育 長：洪溫柔(兼)  
博士班導師：陳今在  
道碩班導師：陳坤生  
宣碩班、碩士先修班導師：洪溫柔

## 四、總務處

總務主任：洪溫柔(兼)  
會 計：周美智

## 五、圖書館

館長：劉維玲

## 六、實習教會-約珥教會

傳道師：鄭瑪利  
幹 事：周美智

# 加利宣教神學研究院

## 2025 年行事曆

8月草擬、10/10、11/22 教務會

11/22/2024 行政會通過

※本表若有任何更動, 以即時公告為準!!

學季	月份	週次	星期							重要記事	
			日	一	二	三	四	五	六		
寒 假	一 月					1	2	3	4	承 2024 年秋季班期末行事: ①2024 年 11/28-12/13 第一階段選課公告 ②2024/12/11-18 助學金及學費分期申請 ③12/19-2025 年 1/11 註冊繳費截止 *元旦 放假 5-18 日教師擲交課程簡介與上課進度表 22 行政會 *1/25-2/2 農曆春節連假	
			5	6	7	8	9	10	11		
			12	13	14	15	16	17	18		
			19	20	21	22	23	24	25		
			26	27	28	29	30	31			
春 季	二 月								1	3 日春季班開課 15 日加退選截止 19 日行政會 *2/28-3/2 228 和平紀念日放假	
		一	2	3	4	5	6	7	8		
		二	9	10	11	12	13	14	15		
		三	16	17	18	19	20	21	22		
		四	23	24	25	26	27	28			
	三 月									1	7 下午~8 日中午 1 <sup>st</sup> 全院教職員生退修會 7 教務委員會 17~28 日擬開下一季開課科目和教師(暑期密集班) 26 第三次行政會/課程委員會
		五	2	3	4	5	6	7	8		
		六	9	10	11	12	13	14	15		
		七	16	17	18	19	20	21	22		
		八	23	24	25	26	27	28	29		
		九	30	31							
	四 月				1	2	3	4	5	3~6 兒童節/清明節連假 10 日畢業論文提交截止日 畢業典禮籌備會: 請帖撰寫/主講人邀請 11 日 "暑期密集班" 課程委員會審查下一季課程 ①14~26 日公告下一季課程預選(教師簡要課程說明) 18 日受難日, 20 日復活節 23 日行政會預定畢業生名單 28~5 月 3 日畢業生提交成績	
		十	6	7	8	9	10	11	12		
		十一	13	14	15	16	17	18	19		
		十二	20	21	22	23	24	25	26		
		十三	27	28	29	30					
	五 月						1	2	3	②26~5 月 10 日助學金及學費分期申請 ③5-17 日註冊繳費截止 12~15 日畢業典禮請帖寄發 16 日行政會議審查畢業生名單 21 日行政會畢業生 *5/30-6/1 端午節 放假 5/26-6/7 教師擲交課程簡介與上課進度表	
		十四	4	5	6	7	8	9	10		
		十五	11	12	13	14	15	16	17		
十六		18	19	20	21	22	23	24			
		25	26	27	28	29	30	31			
夏	六 月		1	2	3	4	5	6	7	2~14 日教師提交成績 問主期刊 7 日畢業典禮 22 日 "暑期密集班開課/25 行政會	
			8	9	10	11	12	13	14		
			15	16	17	18	19	20	21		
		一	22	23	24	25	26	27	28		
		二	29	30							

季 班 （ 暑 期 密 集 課 ）	月 份	週 次	星 期							重 要 記 事	
			日	一	二	三	四	五	六		
七 月					1	2	3	4	5	5日加退選截止	
	三	6	7	8	9	10	11	12		7~19日研擬下一季(秋季班)課程及教師 23行政會議/課程委員會 ①20日~8月2日公告下一季課程(索簡要課程說明)第一階段預選 ②28日~8月9日助學金及學費分期申請	
	四	13	14	15	16	17	18	19			
	五	20	21	22	23	24	25	26			
	六	27	28	29	30	31					
八 月								1	2	③4~16日註冊/繳費截止 教師擲交課程簡介與上課進度表	
	七	3	4	5	6	7	8	9		23日-30日教師提交成績 27日行政會議	
	八	10	11	12	13	14	15	16			
		17	18	19	20	21	22	23			
		24	25	26	27	28	29	30			
	31										
秋 季	九 月			1	2	3	4	5	6	5日下午-6日中午 2 <sup>nd</sup> 本院教職員生退修會 下午2:00 新任院長就職禮拜	
		一	7	8	9	10	11	12	13		
		二	14	15	16	17	18	19	20	7日秋季班開學(擬定次年學院全年院曆)	
		三	21	22	23	24	25	26	27	20日加退選截止	
	四	28	29	30					24行政會議		
十 月					1	2	3	4	*10/4-10/6 中秋節 放假		
	五	5	6	7	8	9	10	11	*10/10 國慶日 放假		
	六	12	13	14	15	16	17	18	20~31 擬定下一季開課科目和教師		
	七	19	20	21	22	23	24	25	22行政會議(審議學院院曆) 課程小組審議下一季課程		
八	26	27	28	29	30	31					
季 班	十 一 月								1	①10日~22日公告下一季(春季班索簡要課程說明)課程 第一階段預選 ②24-12/6 助學金及學費分期申請 26行政會議	
		九	2	3	4	5	6	7	8		
		十	9	10	11	12	13	14	15		
		十一	16	17	18	19	20	21	22		
	十二	23	24	25	26	27	28	29			
十 二 月			1	2	3	4	5	6	③8日~20日註冊/繳費截止 教師擲交課程簡介與上課進度表		
	十四	7	8	9	10	11	12	13	22-26 聖誕節慶活動		
	十五	14	15	16	17	18	19	20	24行政會議		
	十六	21	22	23	24	25	26	27	28-1月8日教師提交成績		
	28	29	30	31							
備 註	1.每週五為會議時間：第1週教務委員會(課程小組、招生委員會)；第2週總務委員會(助學金)；第3週牧育委員會；第4週行政會；第5週圖書館會議。 2.開課流程/日期:每季開課後第7~8週擬開下季課程和授課教師；第11~12週公告令學生預選(為期2週)；第12~13週助學金及學費分期申請；13-14週註冊繳費截止。 3.加退選日期:每季正式開課後2週內辦理。 4.成績提交日期；當季結束後2週。 5.畢業典禮為6月舉行，畢業生修課及成績計算至13週。										

學規／學制／課程

# 第一篇 教務規章

## 一、教學規則

### 第 1 條 學年與學季

- 一、每學年起自九月一日，迄至次年八月卅一日。
- 二、學季：一學年共三季，為秋季(9月~12月)、1月寒假、春季(2月~5月)(一季為期4個月)每季上課週數為16週、夏季(密集班6月中旬~8月中旬)。

### 第 2 條 入學

- 一、本院招收各教會或其他教派之基督徒。繳交入學報名表、自傳、學歷證件及相關資料。
  - 二、道學碩士班資料審查及面試。
  - 三、報名其他所(班)者，招生委員會視需要得要求學生面試
- 以上經招生委員會審查通過者錄取為本院學生。

### 第 3 條 學制與招生

所(班)別		報考資格	畢業學位	畢業學分與修業年限
A. 博士班	一、教牧學博士	1.招收有宣教經驗之傳道人，成為建造健康教會與禾場事奉的專業牧者。 2.道學碩士畢業牧會三年以上者	Doctor of Ministry	1.畢業 40 學分 2.不具道碩者 55 學分以上 3.修業年限 4-8 年
	二、宣教學博士	招收碩士畢業者有使命宣教的基督徒，受裝備成為職場宣教的指導與服事的專業人才。	Doctor of Missiology	1.畢業 40 學分 2.非神學相關者加修碩士課程 13 科 39 學分，計畢業 79 學分 3.修業年限 4-8 年
B. 碩士班	一、道學碩士	招收大專畢業，清楚蒙召，決意專職事奉者，接受裝備成為開拓教會並牧養的傳道人。	Master of Divinity	1.畢業 93 學分 (含實習 8 學分) 2.修業年限 3-6 年
	二、教牧學碩士	招收大專畢業，清楚蒙召，決意雙職事奉者，培育為教會團隊事奉並協助牧者牧養的傳道人。	Master of Ministry	1.畢業 51 學分 (含實習 6 學分) 2.修業年限 2-6 年
	三、宣教學碩士	招收大專畢業，有志於職場上事奉的基督徒，培育成職場的宣教人才。	Master of Missiology	1.畢業 39 學分 2.修業年限 1-6 年
C、碩士先修班 (Pre-Master's Program)		為鼓勵有志獻身，繼續終身學習，以銜接高等教育，成為禾場工人。	Certificate of Completion	畢業 30 學分以上
D、延伸教育學分班		信徒教育 (各區教室)	學分證明書	

※註：同等學力報名碩士班（依大學法同等學力）

五專二專畢業者離校三年以上得以同等學力報名碩士班(2024/8/20 修訂)

#### 第 4 條 學生別

- 一、正式生：  
凡經招生委員會審核、面試或轉學錄取通過者即具本院學籍之正式學生，簡稱正式生。
- 二、旁聽生：  
非經本院招生入學管道而選讀或本院學生不需計學分而選讀課程者謂之「旁聽生」。

#### 第 5 條 註冊

- 一、凡經本院錄取之新生、轉學生應於每季開課規定日內辦理註冊選課。新生(含轉學生)於首次註冊時須繳交新生報名費。
- 二、凡學生於完成一學程(學位)後欲進入另一學程，則須重新填寫報名資料、自傳及報名費。
- 三、學生須於每季公告選課時依規定日期辦理選課、實習、繳納學分費。若無法如期繳費者需向總務處提出延繳或分期付款之申請並填寫申請書，申請書需經各所(班)導師簽准後提交助學金委員會議審核。

#### 第 6 條 繳費

- 一、學生簽填註冊選課表後須在學校規定之時間內向指定銀行帳號繳交學分費，始完成註冊。若有需要申請分期繳費者，每科至少先繳 2000 元，其餘再以分期繳學費。
- 二、須申請助學金者，在選課時一併提出(表格向總務處索取)。
- 三、延伸教育學分班、旁聽生不得申請任何補助。

#### 第 7 條 選課及修課規定

- 一、學生須於每季公告選課時填寫選課表，並經各所(班)導師簽准提交教務處登記。
- 二、學生簽填選課表後須在學校規定之時間完成繳費始完成註冊選課手續。
- 三、「法定開課人數」：博士班 6 人，碩士班 8 人始准予開課(不含旁聽生)。
- 四、「加退選」時間：開課二週內加退選截止，之後學生不得再更改所選課程。
- 五、選課後若因個人因素放棄修讀即為「棄選」，但不得申請退費。
- 六、學生成績除不及格需重修外，凡相同課程重複修讀者該科成績不予計算學分與成績。
- 七、經申請為「旁聽生」者，本院不出具學分證明。

#### 第 8 條 轉學與院內轉所(班)別

- 一、轉學：轉學生(從其他院校轉至本院者)
  - (一) 原校修讀之學分抵免由教務委員會討論決定。
  - (二) 學科已修畢唯剩撰寫論文者，轉學本院需在本院至少再修三科。
- 二、本院院內轉所(班)別：
  - (一) 學生須提出轉所(班)別申請並經導師簽准後提交教務委員會。
  - (二) 轉所(班)別須經教務委員會會議審核通過並訂定應修學分與學科。

#### 第 9 條 上課方式

- 一、本院採實體與視訊上課混合制。

- 二、能實體上課同學儘量參與實體上課。
- 三、視訊上課同學每堂課均須開啟鏡頭參與學習，若有事需離線時須向授課老師報告說明。

## 第 10 條 成績

- 一、成績評量：等第與分數

成績評量：等第與分數		
A+	95-99	
A	90-94	Excellent
A-	85-89	Superior
B+	80-84	Very good
B	75-79	good
B-	70-74	Satisfactory
C+	65-69	Fair
C	60-64	Pass (undergraduate only)

- 二、及格成績

- (一)、碩士班/博士班學科成績在 B-(70)以上者為及格，不及格者須重修。
- (二)、碩士先修班學科成績以 C(60)以上者為及格，不及格者須重修。
- (三)、實習成績以「P」(及格)或「F」(不及格)示之，不及格者須重修。實習成績不與學科成績平均
- (四)、畢業總平均成績未達 70 分者，不授予學位。

- 三、成績提交與登錄

- (一)、學生應依教師規定的期限繳交作業。繳交期限於課程結束後一個月內截止。
- (二)、學生成績經授課教師送交教務處登錄後，不得更改。但如因教師計算錯誤，經教務委員會核准後予以更正。

## 第 11 條 請假與曠課

- 一、請假

- (一)、學生因故不能上課者應書面請假並口頭告知授課教師；請假須先經由導師簽准。(請假單及辦法見附錄二)
- (二)、學生因故不能參與實習工作，須向教會或機構督導請假；請假須先經由牧育處核准後，始得向教會提出請假。
- (三)、請假單填寫辦妥後提交教務處(實習假單提交牧育處)。
- (四)、請假經核准則為「缺課」。未辦理請假手續或請假未經核准而缺課者為「曠課」。缺課超過當季實際授課(全數三分之一者)，該科成績以零分計算。
- (五)、學生請假須聽課程影(音)檔補課。補課不能當出席。
- (六)、其他未盡事宜得由教務處與牧育處視需要另行規定。

- 二、曠課

- (一)、學生未依規定請假視為曠課。
- (二)、學生未經請假曠課達當季實際授課全數三分之一者，視為棄選亦不能申請退費。

## 第 12 條 休、退學

- 一、休學：學生因故無法繼續修讀者准予休學，但須向院方提出申請並載明原因，經導師及教務長簽准。
  - (一)、休學最高累計年限為二年，超過者則辦理退學。
  - (二)、辦理休學需繳交「保留學籍」費用 2000 元。
  - (三)、超過休學期限要求復學，須經教務委員會做入學考評，通過後始可復學。
  - (四)、連續超過「六個學季」未辦理註冊選課者視同「自動退學」，之後若欲再入學本院須依新生入學報名手續辦理。
- 二、退學：
  - (一)、新生或轉學生所繳證明文件有偽造或變更者。
  - (二)、學生因病或重大事故影響其進修或服事能力者，准其自請退學，退學申請手續與休學相同。
  - (三)、休學期滿未辦理復學者視為自動退學
  - (四)、在學中考試作弊二次以退學處分。
  - (五)、學生犯嚴重過失，經院方認定有損本院名譽者退學處分。
  - (六)、前項學生若在本院修滿 1 學季以上並具成績者，院方得發給肄業證明。

## 第 13 條 學校重要活動及慶典

- 一、「全師生退修會」其目的乃讓學生認識學校的創立異象和精神以及學校體制之運作方式。

本院每學年舉行 2 次，每位學生每年至少需參加一次。
- 二、「畢業典禮」乃院方重要之慶典，全體師生應共襄盛會。

以上活動若有不可抗力之因由而不克出席者應依本院請假規定辦理請假。

## 第 14 條 離校規定與手續

- 學生因故離校時，應辦理離校手續，包括還清向校方借用之書籍或公物及所欠各項費用。
- 一、學生因本教學規則第 12 條規定離校時須填具「離校手續單」辦理離校手續。
  - 二、應屆畢業生於畢業典禮前應填具「離校手續單」辦理離校手續。

## 第 15 條 畢業及學位

- 本院正式生於規定年限內修滿本院規定之課程與學分數者得授予學位。
- 一、成績：學業成績平均達 70 分以上
  - 二、論文：學生於修讀課程達總學分數之三分之一者，得提出撰寫論文之申請，並提交論文計劃書。(其內容及規定見論文撰寫規定)
  - 三、道學碩士全修生畢業前至少需有 2 學季的住校生活，始完備學校規定，准予畢業。
  - 四、畢業生於畢業典禮前需還清向校方借用之書籍或公物及所欠各項費用，不依規定辦理者不得畢業。

## 第 16 條 附則

- 一、本教學規則經行政會議核備通過後實施。自主後 2023 年起實施。
- 二、本教學規則之修訂由教務委員會審議。(2023 年訂定、2024 年 8 月 20 日修訂)

## 二、所、班課程總覽

### (一)、碩士班

一、《共同必修》*2 學分課程	
學術類別與課程	<ol style="list-style-type: none"> <li>1. 禱告與靈性形塑(PS) : PS130 靈修神學、PS133 禮拜學、PS135 教牧諮商與輔導 PS131 禱告操練、* PS132 內在醫治、* PS134 音樂與敬拜</li> <li>2. 聖經與詮釋(BI) : BI136 舊約導論、BI137 新約導論、BI139 聖經詮釋學、 BI138 福音書</li> <li>3. 神學與文化(TC) : TC140 神學導論、TC141 系統神學、TC142 本土神學 TC143 研究方法、TC144 教會歷史</li> <li>4. 宣教與實踐(MP) : MP145 宣教學導論、MP146 宣教與文化、MP147 基督教倫理學 MP148 牧會學、MP149 講道學、(講道操練) * MP150 教會增長 * MP151 小組長門訓</li> </ol>
<ol style="list-style-type: none"> <li>(1) 道學碩士班：全選 22 科 61 學分</li> <li>(2) 教牧學碩士班：任選 30 學分(每領域至少修兩科)</li> <li>(3) 宣教學碩士班：任選 30 學分(每領域至少修兩科)</li> </ol>	
二、《專長選修》	
<ol style="list-style-type: none"> <li>1. BI : BI152 摩西五經、BI153 保羅書信、BI154 希伯來文 I、II、BI155 希臘文 I、II</li> <li>2. MP : MP156 教會行政管理、MP157 跨文化宣教、MP158 老人宣教、MP159 社區宣教、 MP160 職場宣教、MP161 團隊事奉、MP162 傳福音門訓 MP163 權能佈道</li> </ol>	
<ol style="list-style-type: none"> <li>(1) 道學碩士班：任選 5 科計 15 學分</li> <li>(2) 教牧學碩士班：任選 5 科計 15 學分</li> <li>(3) 宣教學碩士班：任選 3 科計 9 學分</li> </ol>	
三、《共同選修》道學碩士班：以下課程任選 3 科 9 學分 *2 學分課程	
<ol style="list-style-type: none"> <li>1. PS : PS164 屬靈恩賜、PS165 先知性門訓</li> <li>2. BI : BI166 單卷研經、BI167 智慧文學、</li> <li>3. TC : TC168 宗教學、TC169 台灣宣教史</li> <li>4. MP : MP170 基督教教育、MP172 溝通技巧、MP171 兒青少宣教、* MP174 婚姻與家庭 * MP173 教會生活 * MP175 生死學</li> </ol>	
◎碩士先修班：以下課程任選 30 學分 *2 學分課程	
<ol style="list-style-type: none"> <li>1. PS : 屬靈恩賜、先知性門訓</li> <li>2. BI : 單卷研經、智慧文學、BI182 查經法、BI176 認識舊約 1-4、BI177 認識新約 1-4</li> <li>3. TC : 宗教學、台灣宣教史</li> <li>4. MP : 基督教教育、溝通技巧、兒青少宣教、BI178 神學英文、* 婚姻與家庭 * 教會生活、* 生死學</li> </ol>	
四、《實習》	
<ol style="list-style-type: none"> <li>1. 道學碩士班：實習 8 學分</li> <li>2. 教牧學碩士班：實習 6 學分</li> </ol>	
五、《畢業學分合計》	
<ol style="list-style-type: none"> <li>1. 道學碩士學位(Master of Divinity) : 93 學分</li> <li>2. 教牧學碩士學位(Master of Ministry) : 51 學分</li> <li>3. 宣教學碩士學位(Master of Missiology) : 39 學分</li> <li>4. ◎碩士先修班 30 學分以上</li> </ol>	

## (二)、博士班

<b>一、《專題選修》</b>	
<b>學術類別 與 課程</b>	<p>1.禱告與靈性形塑(PS)：PS001 靈修神學專題、PS002 諮商與輔導專題研究</p> <p>2.聖經與詮釋(BI)：BI003 聖經專題研究、BI004 舊約專題研究、BI005 新約專題研究</p> <p>3.神學與文化(TC)：TC006 教義專題研究、TC007 本土神學專題 TC008 宣教與文化專題、TC009 教會歷史專題</p> <p>4.宣教與實踐(MP)：MP010 宣教學專題研究、MP011 跨文化宣教專題研究 MP012 牧會學專題研究、MP013 基督教教育專題研究 MP014 教會增長專題、MP015 教會行政管理專題 MP016 進階講道學</p>
<p>(1)教牧學博士班：10 科 30 學分 (每領域至少選兩科)</p> <p>(2)宣教學博士班：10 科 30 學分 (每領域至少選兩科)</p>	
<b>二、《宣教學博士班選修》</b>	
<b>*2 學分課程</b>	
<p>1.禱告與靈性形塑(PS)：PS130 靈修神學、PS133 禮拜學、PS135 教牧諮商與輔導 *PS131 禱告操練、*PS132 內在醫治、*PS134 音樂與敬拜</p> <p>2.聖經與詮釋(BI)：BI136 舊約導論、BI137 新約導論、BI138 福音書、BI139 聖經詮釋學 BI152 摩西五經、BI153 保羅書信、BI154 希伯來文 I、II BI155 希臘文 I、II</p> <p>3.神學與文化(TC)：TC140 神學導論、TC141 系統神學、TC143 研究方法、TC144 教會歷史</p> <p>4.宣教與實踐(MP)：MP145 宣教學導論、MP147 基督教倫理學、MP148 牧會學 MP149 講道學(講道操練)、*MP150 教會增長 *MP151 小組長門訓 MP156 教會行政管理、MP157 跨文化宣教、MP158 老人宣教 MP160 職場宣教、MP163 權能佈道、MP159 社區宣教 MP162 傳福音門訓、MP161 團隊事奉</p>	
宣教學博士班：「非神學相關碩士者」應「加修」以上選修課程：13 科 39 學分。	
<b>三、《論文》 教牧學博士班、宣教學博士班：10 學分</b>	
<p>1.研究方法與論文寫作：4 學分</p> <p>2.畢業論文：6 學分</p>	
<b>四、《畢業學分合計》</b>	
<p>1、教牧學博士學位(Doctor of Ministry)：40 學分 (含論文 6、研究方法與論文寫作 4)</p> <p>2、宣教學博士學位(Doctor of Missiology)</p> <p>1)具道學碩士資格者畢業學分數：40 學分(含論文 6、研究方法與論文寫作 4)</p> <p>2)非神學相關碩士者畢業學分數：79 學分(40 學分 + 「加修」碩士班課程 13 科 39 學分)</p>	

### 三、各學制課程表

#### (一)、道學碩士班(不分組)2024年起

學年 學季	第一學年			第二學年			第三學年			合計
	第1季(秋季)	第2季(春季)	第3季(夏季)	第1季(秋季)	第2季(春季)	第3季(夏季)	第1季(秋季)	第2季(春季)	第3季(夏季)	
必修	BI 新約導論 *音樂與禮拜 *內在醫治	舊約導論 神學導論 *小組長門訓	福音書 *禱告操練 宣教學導論	研究方法 教會史 講道學(講道操 練	靈修神學 禮拜學 *教會增長	詮釋學 基督教倫理學 牧會學	教牧諮商與輔導 系統神學	本土神學 宣教與文化	1、實習 (全時間) 2、宣教 (國內外)	必修 61
	BI				p 摩西五經	p 保羅書信	c 智慧文學	p 希伯來 希臘文 c 單卷研經	p 專 長 15	
	PS		c 先知性門訓	c 屬靈恩賜						
	TC	c 宗教學	c 台灣宣教							
共同選修	MP *c 教會生活	c 基督教教育 c 溝通技巧	c 兒青少宣教	p 社區宣教	p 老人宣教 p 傳福音門訓	p 跨文化宣教 p 教會行政管理	c*生死學 p 職場宣教 p 團隊事奉	c*婚姻與家庭 p 權能佈道	C 選 修 9	
	實習									8
合計	12	11	11	11	11	11	9	9	8	93

備註: p 專長選修 c 共同選修 \*2 學分課程

(二)、道學碩士班(A組)2024年起

學年 學季	第一學年				第二學年				第三學年			合計
	第1季(秋季)	第2季(春季)	第3季(夏季)	第1季(秋季)	第2季(春季)	第3季(夏季)	第1季(秋季)	第2季(春季)	第3季(夏季)	第1季(秋季)	第2季(春季)	
必修	BI 新約導論 *音樂與禮拜 *內在醫治	PS 舊約導論 神學導論 *小組長門訓	TC 福音書 *禱告操練 宣教學導論	MP 研究方法 教會史 講道學(講道操練)	靈修神學 禮拜學 *教會增長	詮釋學 基督教倫理學 牧會學	教牧諮商與輔導 系統神學	本土神學 宣教與文化	1、實習 (全時間) 2、宣教 (國內外)	必修 61		
	BI 宗教學 a1	PS 先知性門訓 c 台灣宣教	MP 屬靈恩賜	p 摩西五經	p 保羅書信 a6	c 智慧文學	p 希伯來 or 希臘文 c 單卷研經	p 專長 c 選修				
	TC *c 教會生活	c 基督教教育(-) c 溝通技巧	p 社區宣教 a4,	p 老人宣教 p 傳福音門訓 a5	p 跨文化宣教 p 教會行政管理 a7	c*生死學 p 職場宣教 p 團隊事奉 a8	c*婚姻與家庭 p 權能佈道					
	MP a1	a2	a4	a5	a6, a7	a8	3x8=24 學分					
分組 實習							8					
合計	10	11	11	12	11	15	9	6	8	93		

備註: \*2 學分課程 (a 拓荒植堂)

(三)、教牧學碩士班 2024 年起

學年 學季	第一學年			第二學年			第三學年			合計
	第1季(秋季)	第2季(春季)	第3季(夏季)	第1季(秋季)	第2季(春季)	第3季(夏季)	第1季(秋季)	第2季(春季)	第3季(夏季)	
必修	BI 新約導論 *音樂與禮拜 *內在醫治	舊約導論 神學導論 *小組長門訓	福音書 *禱告操練 宣教學導論	研究方法 教會史 講道學(講道操練)	靈修神學 禮拜學 *教會增長	詮釋學 基督教倫理學 牧會學	教牧諮商與輔導 系統神學	本土神學 宣教與文化	每領域至少 2科	必修 30
	BI			p 摩西五經	p 保羅書信	c 智慧文學	p 希伯來 or 希臘文 c 單卷研經	實習 (全時間)	任選 15	
	PS		c 先知性門訓	c 屬靈恩賜						
	TC	c 宗教學	c 台灣宣教	p 社區宣教	p 老人宣教 p 傳福音門訓	p 跨文化宣教 p 教會行政管理	c*生死學 p 職場宣教 p 團隊事奉	c*婚姻與家庭 p 權能佈道		
MP	c*教會生活	c 基督教教育 c 溝通技巧	c 兒青少年宣教			2	2	2		
實習	5	6	6	6	6	6	5+2	5+2	6	
合計							2	5+2	2	51

備註: p 專長選修 c 共同選修 \*2 學分課程

(四)、宣教學碩士班 2024 年起

學年 學季	第一學年			第二學年			第三學年			合計
	第1季(秋季)	第2季(春季)	第3季(夏季)	第1季(秋季)	第2季(春季)	第3季(夏季)	第1季(秋季)	第2季(春季)	第3季(夏季)	
必修	BI 新約導論 *音樂與禮拜 *內在醫治	舊約導論 神學導論 *小組長門訓	福音書 *禱告操練 宣教學導論	研究方法 教會史 講道學(講道操練)	靈修神學 禮拜學 *教會增長	註釋學 基督教倫理學 牧會學	教牧諮商與輔導 系統神學	本土神學 宣教與文化	每領域至少 2科	必修 30
	BI			p 摩西五經	p 保羅書信	c 智慧文學	p 希伯來 or 希臘文 c 單卷研經			
	PS 共同選修		c 先知性門訓 c 台灣宣教	c 屬靈恩賜						
	TC MP	c 宗教學 c*教會生活 c 溝通技巧	c 基督教教育 c 溝通技巧	p 社區宣教	p 老人宣教 p 傳福音門訓	p 跨文化宣教 p 教會行政管理	c*生死學 p 職場宣教 p 團隊事奉	c*婚姻與家庭 p 權能佈道		
合計	5	5	5	4	4	4	4	4	39	

備註: p 專長選修 c 共同選修 \*2 學分課程

(五)、博士班 2024 年起

學年 學季	第一學年				第二學年				第三學年			合計		
	第1季(秋季)	第2季(春季)	第3季(夏季)	第1季(秋季)	第2季(春季)	第3季(夏季)	第1季(秋季)	第2季(春季)	第3季(夏季)	第1季(秋季)	第2季(春季)		第3季(夏季)	
博 士 必 修	BI 新約專題研究	舊約導論專題 研究	宣教學專題 教會行政管理 專題研究	聖經專題研究 教會史專題研究 <u>進階講道學 v</u>	靈修神學專題研究  教會增長專題	牧會學專題研究 跨文化宣教專題 研究	教牧諮商與輔導 專題研究 <u>教義專題研究</u>	本土神學專題 研究 宣教與文化專 題研究	每領域 至少 2 科				必 修  30	
	BI 新約導論	舊約導論	福音書 *禱告操練	摩西五經	保羅書信	聖經詮釋學 基督教倫理學	希伯來 or 希臘文					牧 博 15 學 分 以 上		
	PS *音樂與禮拜 內在醫治	神學導論	宣教學導論	靈修神學 禮拜學	牧會學	系統神學	權能佈道							
	TC *小組長門訓			*教會增長 老人宣教 傳福音門訓	跨文化宣教 教會行政管理	教牧諮商與輔導 職場宣教 團隊事奉								
論 文	研究方法與論文寫作 4												畢業論文 6	10
合 計	一、牧教學博士(Doctor of Ministry)：必修 30 學分 + 研究方法與寫作 4 + 論文 6 = 40 學分 二、宣教學博士(Doctor of Missiology)：必修 30 學分 + 研究方法與寫作 4 + 論文 6 = 40 學分 不具道學碩士者：必修 30 學分 + 加修道碩相關課程(共同選修課 39 學分) + 研究方法與寫作 4 + 論文 6 = 79 學分													

## 四、課程簡介(course description)

<b>(一)禱告與靈性形塑 (PS) Prayer and Spiritual formation</b>				
課碼：PS130	課程名稱： 靈修神學、靈性操練	<input type="checkbox"/> 必、 <input type="checkbox"/> 選修	學分數 <input type="checkbox"/> 3 <input type="checkbox"/> 2	授課教師
<p>簡介：yjo4ji3</p> <p>靈修是教會的寶貴資產。介紹四束花環的靈修，除了對靈修觀念上的了解，還要作認罪、自我反省，傾聽神，並神的引導。</p>				
課碼：PS131	課程名稱：禱告操練	<input type="checkbox"/> 必	學分數 <input type="checkbox"/> 2	授課教師
<p>簡介：</p> <ol style="list-style-type: none"> <li>1. 教導學生認識祈禱的意義和種類</li> <li>2. 關於聖經中祈禱的神學</li> <li>3. 祈禱在教會歷史中面對的問題</li> <li>4. 了解祈禱的攔阻與突破之道</li> <li>5. 了解祈禱的實踐中如何操作(饒恕、破除咒詛、身體醫治、釋放與趕鬼...)</li> <li>6. 如何做屬靈爭戰的祈禱(行走禱告、禁食祈禱)</li> <li>7. 了解教會祈禱事工的模式</li> </ol>				
課碼：PS165	課程名稱：先知性門訓	<input type="checkbox"/> 必、 <input type="checkbox"/> 選修	學分數 <input type="checkbox"/> 2	授課教師
<p>簡介：</p> <ol style="list-style-type: none"> <li>1. 先知性代禱教導與操練</li> <li>2. 使徒性先知教導與服事操練</li> <li>3. 使徒性啟示恩膏教導操練</li> <li>4. 使徒性先知教導與服事操練</li> <li>5. 使徒性先知恩教導與服事操練</li> </ol>				
課碼：PS002	課程名稱：教牧諮商與輔導	<input type="checkbox"/> 必、 <input type="checkbox"/> 選修	學分數 <input type="checkbox"/> 3 <input type="checkbox"/> 2	授課教師
<p>簡介：</p> <p>「教牧諮商 (Pastoral Counseling)」或「牧會協談」或稱「教牧關顧 (Pastor Care) 是一門實踐神學之學科，是教會服事工作者非常重要的工作之一。「教牧諮商」是一項助人的工作，攸關牧職相關人員在牧養關顧事工上的進行。牧者(助人者)得透過信仰，加以傾聽與協談，扮演「出口」的角色，即，聖經所教導我們的，當「與喜樂的人要同樂，與哀哭的人要同哭。」期盼在進行教牧諮商(協談)前，教牧相關人員需要經驗過某些形式的自我探索，以提高自我覺察的層次。再透過諮商理論的鑽研與融會，進而討論牧養可能面臨到不一樣的實際議題，最終達成讓教會成員體驗到上帝透過教牧人員所帶來的安慰與陪伴。</p>				

※備註：課程簡介授課教師會隨新知而更新

課碼：PS133	課程名稱：禮拜學	<input checked="" type="checkbox"/> 必、 <input type="checkbox"/> 選修	學分數 <input checked="" type="checkbox"/> 3 <input type="checkbox"/> 2	授課教師
<p>簡介：</p> <p>1. 禮拜的歷史和神學：意義、各時代的禮拜史、現代趨勢</p> <p>2. 禮拜的實際：原則、音樂、講道、預備、聖禮典、特殊禮拜、婚喪節慶</p> <p>3. 禮拜的實習：實際參與並運用各種禮拜的象徵或器具</p>				
課碼：PS134	課程名稱：音樂與禮拜	<input checked="" type="checkbox"/> 必、 <input type="checkbox"/> 選修	學分數 <input checked="" type="checkbox"/> 2	授課教師
<p>簡介：</p> <p>在教會歷史中敬拜的模式並非是一成不變的，是隨著時代的轉變而更新，甚至同一時代中亦呈多元敬拜的方式在發展，音樂的風格亦然。敬拜是雙向關係，不應只是單向式的獻祭。敬拜本身是一個涉及多種要素的事件，如何從外院（熱身）到內院（預備），再到至聖所（相遇），於不同的環節配上不同特色的詩歌？如何在教會節期內選擇不同的音樂風格或方式於禮拜中呈現？敬拜實際操作之前應先了解包括：禮拜學在過往歷史定位、基礎聖詩學、教會音樂簡史與教會年曆於禮拜中的相關意義後，方能提高每一個要素對禮拜的貢獻。</p> <p>群體的禮拜是教會生活及宣教的核心。教會音樂之訓練反映出群體對信徒相通的看見的使力點，究竟是音樂重要，還是歌詞較重要？如何平衡傳統及現代音樂的配搭，使其禮拜更活潑也更具創意？提升詩歌敬拜的素質與主領的音樂能力，需要音樂洞察的敏感度以及熟悉禮拜中各樣樂器的屬性，使團隊的聖樂裝備，能讓會眾都能全心全人投入符合聖經的敬拜裡，是本課程努力的目標。</p>				
<b>(二)聖經與詮釋(BI) Bible and interpretation</b>				
課碼：BI136	課程名稱：舊約導論	<input checked="" type="checkbox"/> 必、 <input type="checkbox"/> 選修	學分數 <input checked="" type="checkbox"/> 3 <input type="checkbox"/> 2	授課教師
<p>簡介：</p> <p>舊約共有 39 卷經卷，每經卷各有其主題與脈絡，本課程將幫助同學認識舊約每經卷的主題，以及該主題從第一章貫穿至最後一章的脈絡，好認識每經卷的完整性。</p>				
課碼：BI137	課程名稱：新約導論	<input checked="" type="checkbox"/> 必、 <input type="checkbox"/> 選修	學分數 <input checked="" type="checkbox"/> 3 <input type="checkbox"/> 2	授課教師
<p>簡介：</p> <p>從新約歷史背景、新約正典（聖經）的形成到新約的各個經卷都作說明，讓學生對新約作完整的概覽。</p>				
課碼：BI167	課程名稱：智慧文學	<input type="checkbox"/> 必、 <input checked="" type="checkbox"/> 選修	學分數 <input checked="" type="checkbox"/> 3 <input type="checkbox"/> 2	授課教師
<p>簡介：</p> <p>介紹聖經裡詩歌與智慧文學這一部份及其特性，從而探討人與上帝的關係。智慧文學的體裁一般有別於聖經正典中大部分的書卷，而還有一個特色，就是都沒有提及以色列的歷史。</p>				

課碼：	課程名稱：馬太福音	<input type="checkbox"/> 必、 <input type="checkbox"/> 選修	學分數 <input type="checkbox"/> 3 <input type="checkbox"/> 2	授課教師
<p>簡介：</p> <p>馬太福音與其他三本福音書，都是描寫耶穌基督，惟所描寫的角度各不相同：馬太重在說祂是君王，「天國」全卷共用過 32 次。他也使用“應驗主藉先知所說的話”約一百三十次之多，證明耶穌是君王。祂勝過魔鬼的試探與開始傳道，講論天國子民該有的品格與生活，天國的奧秘和祂再來時的審判，被捕被釘和復活和託付門徒大使命。祂承認是神子基督（二六：63-64）；在十字架上被加冕為“猶太人的王”復活得統治萬有的權柄。</p>				
課碼：	課程名稱：保羅神學	<input type="checkbox"/> 必、 <input type="checkbox"/> 選修	學分數 <input type="checkbox"/> 3 <input type="checkbox"/> 2	授課教師
<p>簡介：</p> <p>本課程帶領學生認識保羅與其神學。包括：保羅書信、保羅的人觀、保羅與因信稱義、保羅的救贖論</p>				
課碼：	課程名稱：以弗所書	<input type="checkbox"/> 必、 <input type="checkbox"/> 選修	學分數 <input type="checkbox"/> 3 <input type="checkbox"/> 2	授課教師
<p>簡介：</p> <p>馬太福音與其他三本福音書，都是描寫耶穌基督，惟所描寫的角度各不相同：馬太重在說祂是君王，「天國」全卷共用過 32 次。他也使用“應驗主藉先知所說的話”約一百三十次之多，證明耶穌是君王。祂勝過魔鬼的試探與開始傳道，講論天國子</p>				
課碼：	課程名稱：路加福音	<input type="checkbox"/> 必、 <input type="checkbox"/> 選修	學分數 <input type="checkbox"/> 3 <input type="checkbox"/> 2	授課教師
<p>簡介：</p> <p>路加福音具有以下的特色：注重歷史性、重視邊緣人物、書中常出現詩歌和故事性的比喻。本書有關於終末的思想，是具有普世觀的著作，還有護教的作用。路加是用說故事的方法，將想要說的事，以故事的體裁表現出來。他所講究的是影響力，不是說服力。期待對這樣具有特色的福音書，作深入的了解。</p>				
課碼：BI138	課程名稱：福音書(博碩) 共觀福音	<input checked="" type="checkbox"/> 必、 <input type="checkbox"/> 選修	學分數 <input type="checkbox"/> 3	授課教師
<p>簡介：</p> <ol style="list-style-type: none"> <li>1. 認識耶穌的生平，並有關天國的教導、比喻和神蹟。</li> <li>2. 介紹四福音的作者、寫福音書的時間、對象和目的，及當時的政治，社會，文化，宗教背景，特別是，每一本四福音的特色，作者獨特的信息。</li> <li>3. 藉著這一堂課的研究，學員對福音書的福音一詞，會有更深的認識，有助傳道人宣講耶穌基督的福音。</li> <li>4. 學員也會從老師 60 多年的傳道及在世界各地教學的經驗，在講義中學員會聽到一些老師對耶穌的生平與教導從一般的書本看不到的聖經神學論述。</li> </ol>				

課碼	課程名稱：羅馬書	<input type="checkbox"/> 必、 <input type="checkbox"/> 選修	學分數 <input type="checkbox"/> 3 <input type="checkbox"/> 2	授課教師
<p>簡介：</p> <p>歷世以來多位舉足輕重的教會領袖如奧古斯丁、馬丁路德、約翰衛斯理，都見證過羅馬書在他們生命中有至巨的影響力。保羅所寫的羅馬書過去已影響千千萬萬的人的生命，至今仍對我們的生命有著至巨的影響力。保羅所寫的羅馬書可說是他將他一生中信仰的精華通通寫在羅馬書中，透過羅馬書這門課，我們一起來探索保羅一生中信仰的精華及這對你生命中有著至巨的影響力的書信。本課程著重在明白經文的意義與按正意分解真理的道，用意是使學生能明白聖經並獲得書信類研經的方法論，以利於學生的研經、解經與教導聖經課程。</p>				
課碼	課程名稱：以弗所書	<input type="checkbox"/> 必、 <input type="checkbox"/> 選修	學分數 <input type="checkbox"/> 3 <input type="checkbox"/> 2	授課教師
<p>簡介：</p> <p>今日的教會擁有不少充滿奉獻熱忱的基督徒，不可否認的是當他們接觸教會之後，總是帶給他們失望和困惑。到底上帝心意中理想的教會的藍圖是什麼？我們要從以弗所書中來探討上帝心意中理想的教會。</p>				
課碼：	課程名稱：腓立比書	<input type="checkbox"/> 必、 <input type="checkbox"/> 選修	學分數 <input type="checkbox"/> 3 <input type="checkbox"/> 2	授課教師
<p>簡介：</p> <p>腓立比書的主題是「僕人」。從詞彙的特色看這封書信的中心思想與信息主幹。</p>				
課碼：BI154	課程名稱：希伯來文	<input type="checkbox"/> 必、 <input checked="" type="checkbox"/> 選修	學分數 <input checked="" type="checkbox"/> 3 <input type="checkbox"/> 2	授課教師
<p>簡介：</p> <p>以簡易的方式學習希伯來文，能閱讀希伯來文聖經，以及使用聖經工具進一步研究聖經。</p>				
<b>(三)神學與文化(TC) Theology and Cultures</b>				
課碼：TC140	課程名稱：神學導論	<input checked="" type="checkbox"/> 必、 <input type="checkbox"/> 選修	學分數 <input checked="" type="checkbox"/> 3 <input type="checkbox"/> 2	授課教師
<p>簡介：</p> <p>本課程名稱為「神學導論」，也就是針對神學的 Why(緣由), What(性質) 及 How (方法) 的介紹與探討。導論的課程是神學入門的重要進路(approach)，關係到對神學的認識以及發展取向的掌握。學習本課程的目標：讓學員有能力反思做神學的目的與意義，掌握神學的本質與有能力評估神學的價值，以及學習在台灣處境中做神學。</p>				
課碼：TC142 TC007	課程名稱：本土神學 本土神學專題	<input checked="" type="checkbox"/> 必、 <input type="checkbox"/> 選修	學分數 <input checked="" type="checkbox"/> 3 <input type="checkbox"/> 2	授課教師
<p>簡介：</p> <p>文化做為神學的素材，這是處境神學的一個重要指標。加利利宣教神學研究院做為培育宣教人才的學院，如何讓學生對宣教處境具有敏感的關注，讓福音宣揚能適地適況，有效落實福音救贖的目標，乃為本課程的主要目的。除了針對台灣文化傳統關注外，本課程也涉及跨文化的關心與討論。為了讓此一神學特色能在學生學習過程中植根，本課程的主要目標是探討神學與文化的關係，以及如何以文化素材來做神學的方法與實踐。</p>				

課碼：TC144 TC009	課程名稱：教會史 教會史專題	<input type="checkbox"/> 必、 <input type="checkbox"/> 選修	學分數 <input type="checkbox"/> 3	授課教師
<p>簡介：</p> <p>本課程乃在於嘗試探討自新約聖經所記載的初代教會奠基開始，演進至中世紀教會的政教氛圍，再進入波瀾壯闊的宗教改革。之後百花齊放的宗派發展、以及歐洲文藝復興以後，教會面對理性、科學的全面挑戰之適應、轉折、近代興起的宣教熱潮、以至當代教會（第三世界教會的興起）發展演變之教會歷史進程。</p> <p>本課程為一個學季三學分，採精華重點式的探討，其著重點為：教會宣教過程及傳佈領域的遞嬗消長；各時期基督教思想的產生、演變、衝突及對教會體制的影響；各時期教會與政治、經濟、文化的互動關係。同時，在課程進行中，亦將針對當前教會之體制、思潮與歷史上各時期之教會思想、特色進行對話。</p>				
課碼：MP149	課程名稱：倫理學	<input type="checkbox"/> 必、 <input type="checkbox"/> 選修	學分數 <input type="checkbox"/> 3	授課教師
<p>簡介：</p> <p>本課程旨在探討基督教倫理學的基本原則、道德觀念以及在當代社會中的應用。通過深入研究聖經、基督教教義、基督教歷史人物的倫理論述以及現代倫理議題，學生將了解基督教倫理學對於個人生活、社會關係和文化發展的重要影響。</p>				
課碼：TC168	課程名稱：宗教學	<input type="checkbox"/> 必、 <input type="checkbox"/> 選修	學分數 <input type="checkbox"/> 3 <input type="checkbox"/> 2	授課教師
<p>簡介：</p> <p>幫助學員了解各教派的歷史、組織、教制、神學與基本教義等，進而對正統教派有合一觀念，對異端教派持有護教觀念。並透過不同教派與異端的發展過程與特色，學習其傳福音、教牧領導模式與教會增長策略。上課 12 次，介紹 17 個教派，3 個異端。</p>				
課碼：TC006	課程名稱：教義專題研究	<input type="checkbox"/> 必、 <input type="checkbox"/> 選修	學分數 <input type="checkbox"/> 3 <input type="checkbox"/> 2	授課教師
<p>簡介：</p> <p>本課程名稱為「基督教義專題研究」，也就是針對基督教信仰最根本的【Creed 信條】、【Doctrines 教理(教義)】、【Dogma 教條】等信仰告白之主題與文獻的研究。本課程將從教義形成的歷史來對不同教義主題與信條文獻做解構性分析與重建。一方面為傳統教義找出原有的血肉與活潑的信仰掙扎，另一方面，也由此重新審視今日信仰規準(Rules of Faith)的重新對焦。</p> <p>課程分成四個大部分：</p> <ol style="list-style-type: none"> <li>1. 教義的本質與權威。</li> <li>2. 教義的形成與發展。</li> <li>3. 重要教義議題研究與評論。</li> <li>4. 在處境中再告白與教義的重構。</li> </ol>				

課碼：TC008	課程名稱：宣教與文化專題	<input checked="" type="checkbox"/> 必、 <input type="checkbox"/> 選修	學分數 <input checked="" type="checkbox"/> 3 <input type="checkbox"/> 2	授課教師
<p>簡介：</p> <p>宣教(Mission)是從拉丁文的 Missio(差遣)發展而來。英文的意思因此有「使命」的意涵。宣教是一種使命，也是受差遣的意思。從神學上瞭解，宣教的所謂差遣莫非耶穌基督「道成肉身」(incarnation)的實踐。也就是父上帝差遣子上帝進入世界來成就上帝拯救世人的計畫和目的。本課程名稱為「宣教與文化」，乃是針對教會(信徒)受差遣進入世界之使命、方法(方式)以及目的的探索和研究。</p>				
<b>(四)宣教與實踐 (MP) Mission and Practice (Praxis)</b>				
課碼：MP150 MP014	課程名稱：教會增長 教會增長專題	<input type="checkbox"/> 必、 <input type="checkbox"/> 選修	學分數 <input type="checkbox"/> 3 <input type="checkbox"/> 2	授課教師
<p>簡介：</p> <ol style="list-style-type: none"> <li>1. 了解教會增長在宣教領域的地位</li> <li>2. 認知教會的問題</li> <li>3. 認識教會增長的聖經與神學</li> <li>4. 了解教會增長的策略</li> <li>5. 了解教會增長的原則</li> </ol>				
課碼：	課程名稱：後現代宣道	<input type="checkbox"/> 必、 <input type="checkbox"/> 選修	學分數 <input type="checkbox"/> 3 <input type="checkbox"/> 2	授課教師
<p>簡介：</p> <p>1930 年代人類已經從現代 (Modernity) 進入後現代 (Postmodernity)。這是一個巨大的典範轉移 (Paradigm Shift)。教會如何了解後現代，並且把前現代永遠不變的耶穌，介紹給瞬息萬變的後現代。邀請大家一起來研討「後現代宣道」 (Postmodern Evangelism)。</p>				
課碼：MP158	課程名稱：老人宣教	<input type="checkbox"/> 必、 <input checked="" type="checkbox"/> 選修	學分數 <input checked="" type="checkbox"/> 3 <input type="checkbox"/> 2	授課教師
<p>簡介：</p> <p>以銀髮族為對象，學習變老的意義、如何活出美好的生命，期能老當益壯，以勝利的姿態走完人生最後一哩路。本課程將學習認識銀髮族、尊榮銀髮族並進行實際操作，以帶領銀髮族歸主，成為神國大軍。</p>				
課碼：MP170 MP013	課程名稱：基督教教育 基督教教育專題	<input type="checkbox"/> 必、 <input checked="" type="checkbox"/> 選修	學分數 <input checked="" type="checkbox"/> 3 <input type="checkbox"/> 2	授課教師
<p>簡介：</p> <p>從聖經來看教會領袖栽培的重要性、策略與方法，並應用在不同年齡層的信仰發展過程，從小到大循序漸進的栽培出長大成熟信仰，進而在教會內可以擔任適當的服事，在教會外有美好的信仰見證與傳福音，帶領不同年齡層的未信者來歸主。</p>				
課碼：TC143	課程名稱：論文撰寫技巧	<input checked="" type="checkbox"/> 必、 <input type="checkbox"/> 選修	學分數 <input type="checkbox"/> 3 <input type="checkbox"/> 2	授課教師
<p>簡介：</p> <p>指導學生作論文主題評估、安排論文架構及相關資料之匯整，並設計論文寫之時間流程，協助學生完成論文。</p>				

課碼：MP145 MP010	課程名稱：宣教學導論 宣教學導論專題研究	<input type="checkbox"/> 必、 <input type="checkbox"/> 選修	學分數 <input type="checkbox"/> 3 <input type="checkbox"/> 2	授課教師
<p>簡介：</p> <p>《一、課程簡介》</p> <ol style="list-style-type: none"> <li>1. 從神的宣教：對舊約中的宣教來了解神拯救罪人的旨意</li> <li>2. 從神的宣教：看新約中的宣教模式</li> <li>3. 從耶穌的宣教：探討耶穌的宣教異象與耶穌的宣教策略</li> <li>4. 對耶穌的宣教：耶穌的宣教大使命及遵行耶穌所吩咐的重要性</li> <li>5. 從使徒行傳的宣教：看路加的宣教典範及從使徒行傳看宣教</li> <li>6. 從使徒行傳的宣教：探對得聖靈恩膏的門徒與初代教會門徒訓練</li> <li>7. 對保羅的宣教：成為外邦宣教士保羅及保羅宣教任務的目標</li> <li>8. 對保羅的宣教：了解宣教方法的策略及保羅的宣教工作</li> <li>9. 研究教會的宣教：如何成為宣教的教會及宣教教會的內涵</li> <li>10. 從教會的宣教：如何成成宣教教會的見證人</li> <li>11. 從基督徒的宣教：探討基督徒的宣教心志和在職場中的宣教及基督徒的靈命見證</li> <li>12. 看新世代的宣教：對現今的媒體宣教及個人見證人的宣教、新世代媒體宣教實踐</li> </ol>				
課碼：MP151	課程名稱：小組長門訓	<input checked="" type="checkbox"/> 必、 <input type="checkbox"/> 選修	學分數 <input type="checkbox"/> 3 <input checked="" type="checkbox"/> 2	授課教師
<p>簡介：</p> <ol style="list-style-type: none"> <li>1. 小組的意義是甚麼</li> <li>2. 小組的聖經、神學基礎</li> <li>3. 教會建造的原理</li> <li>4. 小組能力的根源是甚麼</li> <li>5. 小組長應有的屬靈生命</li> <li>6. 小組長的工作有那些</li> <li>7. 小組聚會的能容及帶領方式</li> <li>8. 小組人員探訪應注意的事項</li> <li>9. 小組如何外展傳福音</li> <li>10. 個人談道的方法</li> <li>11. 小組的可能問題及解決之道</li> <li>12. 如何培育組長使其成長</li> </ol>				
課碼：MP172	課程名稱：溝通技巧	<input type="checkbox"/> 必、 <input type="checkbox"/> 選修	學分數 <input checked="" type="checkbox"/> 3 <input type="checkbox"/> 2	授課教師
<p>簡介：</p> <p>這門課程將結合聖經智慧與現代溝通理論，為你提供實用且具挑戰性的溝通技巧，幫助你在家庭、職場和人際關係中能正確應對溝通的挑戰。每一周課程，我們將從聖經故事中提取精華，並與現實情境結合，讓你在輕鬆的氛圍中學習如何成為更具體有效的溝通者。這門課程不僅教你如何與他人溝通，還會幫助你更好地理解自己，有自知之明，並運用聖經智慧來處理生活中的各種溝通挑戰。希望這門課能成為你日常生活中的有力工具，助你建立更強大的關係和信心與平衡。</p>				

## 五、碩士 / 博士班畢業論文撰寫規定

一、申請人	姓名、入學日期：
二、學位論文申請	博士班： <input type="checkbox"/> 教牧學博士班 <input type="checkbox"/> 宣教學博士班、碩士班 <input type="checkbox"/> 道學碩士班
三、預定呈交日期	_____年_____月
四、已修課程/學分數	修讀課程之總學分超過應修學分三分之一者。 (請填寫修畢之學科學分總數)
三、指導教授  &  論文計劃書	1、學生依論文的研究主題與方向可自行從本院的授課教師群中尋找教授與之討論「論文計劃書」。 2、指導教授派任：「論文計劃書」經教務委員會審議後，由校方指派論文指導教授。 3、論文計劃書內容 1)論文題目 2)論文計畫書：須以5-10頁陳述撰寫論文的動機與主旨、研究方法與目標及論文大綱 3)至少30本參考書籍。 ※以上請以A4紙12號字撰寫，並與申請書一併擲交教務處
四、論文費繳納	總務處繳費簽章
五、審核要件與項目	1、修讀總學分超過三分之一。 2、論文計劃書(5至10頁) 3、繳交6學分之論文費用。 4、分派指導教授
六、知會所(班)導師	簽名

大小論文字數規定：

- 1、課程(學分)修讀達 1/3 者可申請撰寫論文(2024年8月20日修訂)
- 2、博士班分大／小論文2種：
  - 1)小論文字數4萬5千-5萬字，另外加修2門課
  - 2)大論文字數8萬-10萬字
- 3、碩士班「選修」撰寫論文，其字數比照小論文字數：4萬5千~5萬字
- 4、碩士班撰寫論文可抵學科2科6學分(2024/12/20行政會修訂)

## 第二篇 實習教育實施辦法

2025 年 2 月 14 日修訂  
2023 學年度第七次行政會議通過

### 一、依據

實習教育乃神學教育之一環，依學院手冊教學規則第 5 條、牧育處學生實習教育實施辦法辦理。

### 二、目標

1. 訓練學生學以致用，並作神學思考及反省。
2. 促進學生人格與靈性發展之成熟。
3. 達成神學教育落實於台灣教會、社會實況，促使教會與學生同得成長。

### 三、實施方針

1. 為達成本院實習教育目標，實習教育共分五種：1. 牧會實習(1 學季 3 學分) 2. 植堂實習(1 學季 2 學分) 3. 教會(機構)實習(1 學季 2 學分) 4. 短宣實習(1 學季 1 學分)。
2. 實習教育分別在各學季中實施。
3. 學生同一教會實習期限以不超過 1 年(3 個學季)為限；若屬機構實習其期限則按實習機構之規定辦理。
4. 已具有牧者資格且有牧會經驗之傳教師，准予免修教會實習，但須向牧育處申請免修實習課程，唯該實習學分需修讀實踐神學課程遞補之。
5. 本院實習教育由牧育處負責辦理。實習成績由本院督導老師與實習教會(機構)督導者共同評定。

### 四、實習教育規定

1. 修習實習教育課程應向牧育處提出申請，經審查通過後需註冊選課並繳交實習費用，1 學季壹千元整。
2. 學生申請實習一旦經牧育委員會審核通過分派確定後，不得中途中斷實習。
3. 學生每季實習至少須與學校督導老師會談 2 次。
4. 實習成績登錄以「P」通過或「F」不通過示之。該科不與其他學科成績平均。
5. 實習學分：道學碩士為 8 學分；教牧學碩士 6 學分；其他所(班)若欲選修實習課程可依實習申請流程向牧育處提出申請，審核通過後始准選修實習。

### 五、實習申請流程：

1. 學生應於實習的前一學季季末預先規劃實習項目及教會(機構)並向牧育處提交實習申請書(見實習申請表附錄表一)初稿。
2. 申請書初稿經牧育長簽准後得以和實習教會(機構)之督導者(負責人)進行協商，共擬實習內容，確認後再提出完整的實習申請表。
3. 牧育處接獲完整的實習申請表後，經牧育委會會議審定後，確認實習教會(機構)並分派學校督導老師。

## 六、實習相關事宜

1. 學生申請實習一律由牧育委員會審核，遇有重大個案交由行政會議議決之。
2. 實習學生除因特別事故得向本處申請改派之外，不得擅自中止或變更實習，違者送交牧育委員會議處，當次實習成績以 F(不通過)計算之。
3. 實習學生須在規定時間前往教會實習並按時接受教會(機構)及學校督導老師的指導。
4. 學生應依規定提出實習工作週誌並繳交實習報告給教會及學校督導老師。並定期與教會(機構)督導老師一起做實習評價。
5. 學生須於實習之最後一週提出實習總報告，並與教會(機構)督導老師一起做實習總評價，未能提出總報告者該次實習不予計算。
6. 實習期間若有事必須請假，應於事前以書面(請假單)向牧育處提出申請，並經教會(機構)督導者簽核後，繳回牧育處備查，但病假(含不可抗力因素)手續准予事後補請之。
7. 學生實習請假以二次為限。未辦理請假手續或請假未經核准而自行缺席實習者，視為曠課。曠課或請假次數超過二次者，不計該學分。機構實習之請假，需經機構同意並按照機構要求補足實習時數。
8. 學生於完成實習教育後，若教會(機構)有持續實習之需要，得提出續留申請但不計學分。

## 七、實習教會(機構)

1. 向各教會連繫，設立實習教會，供本院同學實習。
2. 實習教會必須選定負責督導之專人一人，亦可加派長執協助並與本處配合學生實習之督導工作。
3. 實習督導者必須與本處保持連絡，以確實執行督導工作。
4. 實習教會得包括都市、農村、勞工(農民)、植堂、特殊傳道等不同類型之教會。
5. 實習之機構不限，學生或師長得推薦機構供學生實習，但需經牧育委會會議通過。

## 八、附則

1. 本實施辦法如有未盡事宜，得隨時提出牧育委會會議修訂之，並交行政會議備查。

## 第三篇 圖書館

### 圖書館借閱規則

2-27-2025 修訂

讀者類型	借閱冊數(冊)	借期(天)	可續借次數(次)	逾期罰款(元/天)
教 師	30	90	0	
博 士 班	20	30	1	5
碩 士 班	10	30	1	5
碩士先修班	10	30	1	5
職 員 同 工	5	30	0	5

- ◆ 老師及同學可使用「館際合作」向其他神學院借書，一次可借閱 5 本，借期 21 天，不能續借；逾期一天罰款 5 元。

申請手續：

- 1) 將書名、作者、出版社、出版年及所住地址 email 至 [galileecenter.lib@gmail.com](mailto:galileecenter.lib@gmail.com) 劉館長。
- 2) 圖書館收到書後，會郵寄給申請者，申請者需付圖書所有郵費。

## 第四篇 總務處

### 各項收費規定

項	目	單 位	金 額	備 註
學 分 費	教 牧 學 博 士	每學分	3500 元	1. 本校碩士生選修博士課程每學費 3500 元 2. 外校生選修博士課程，須向本院教務處申請
	宣 教 學 博 士			
	道 學 碩 士	每學分	2500 元	校外生欲選修碩士班課程，須向本院教務處申請
	教 牧 學 碩 士			
	宣 教 學 碩 士			
	碩 士 先 修 班	每學分	2000 元	
	旁 聽 費	每科	2500 元	旁聽生須經授課老師同意（不計學分與成績） 1. 學生旁聽課程不得申請學分費補助 2. 學生若因程度與學習效果不彰，而欲旁聽已修過相同科目的課程，則必須向教務處提出申請，獲准後其旁聽費為 1500 元 3. 畢業校友優惠，旁聽課程收費 2000 元
其 他 費 用	入 學 報 名 費	每次	500 元	報名繳費
		每人		轉入本院(轉學生視同新生)
	學 籍 異 動 費	新生	2000 元	保留學籍
	畢 業 申 請 費	每次	3000 元	畢業證書、畢業照（不含個人照）、雜支
	各 類 證 明 書	每份	100 元	出具證明書
	借 用 宿 舍	每晚	300 元	以上課學生優先

2025 年 2 月 13 日修訂

2024 年 8 月 3 日、9 月 4 日- 玉井修訂

# 伍、學生會章程

## 宗旨

加利利宣教神學研究院學生會，為校內的學生自治團體，受全校同學之付託，以神學院教育之一環，依據加利利宣教神學研究院尊重神學院學生自主，培養學生自治之理念，維護學生權益，增進學生福祉。

## 第一章 總則

- 第一條 本會訂名為「加利利宣教神學研究院學生會」簡稱「加宣院學生會」，以下簡稱本會；加利利宣教神學研究院，以下簡稱本校。
- 第二條 本會為本校代表全校學生的學生自治組織，綜理學生自治事務。
- 第三條 本會設置學生會員大會（以下簡稱學生大會），為本會法定事務最高決策機構。

## 第二章 會員

- 第四條 本會會員分為當然會員及贊助會員。
- 第五條 凡在本校完成註冊，具有學籍之學生，即為本會當然會員，延伸教育學生可申請為贊助會員。
- 第六條 會員有繳交會費之義務。
- 第七條 會員有選舉學生會正、副會長、書記及委員之權利。

## 第三章 會長、副會長

- 第八條 本會置會長一人、副會長一人，由會員普選產生。本會會長任期一年，連選得連任一次。
- 第九條 本會會長對外代表本會（全體學生），對內領導本會，綜理會務。副會長應協助會長處理會務。
- 第十條 會長依法任命本會相關職務之人選。
- 第十一條 會長依法公佈自治規章、發布命令。
- 第十二條 會長出缺時，由副會長代理，至會長任期屆滿為止。會長、副會長均出缺時，由書記代行其職務，如距原會長任期屆滿三個月以上，則應立即辦理會長補選，以補足原任會長未滿之任期為止。

## 第四章 委員會

- 第十三條 委員會由會長、副會長、書記、會計及委員組織之，委員會分工設有靈修組、活動組、學術組、財務組、宣教組共五組協助推廣會務。
- 第十四條 委員會負責處理本會會務，執行學生大會之決議。

第十五條 委員會依規定對學生大會負責：

- 一、委員會應向學生大會提出會務計畫、預算及會務報告。
- 二、委員會對於學生大會之決議案，如認為窒礙難行時，得經會長核可後，再請學生大會覆議；覆議時，經出席人數三分之二（含）以上同意時得維持原案。

### 第五章 學生會員大會

第十六條 學生會員大會由會長擔任主席。

第十七條 學生會員大會之職權如下：

- 一、聽取會長所提出之會務計畫、預算及會務報告。
- 二、審查本會之經費預算、決算及財務狀況。
- 三、經大會通過議案，移請委員會執行。
- 四、制訂、修改本章程及相關規程辦法。
- 五、議決會長及學生會員之提案。
- 六、本章程所規定之其他職權。

第十八條 學生會員大會會議通過後，會長應於七日內公布之。

### 第六章 經費

第十九條 本會經費來源為實質會員繳交之會費、學校補助、有心人士捐獻，或經院方核可的其它經費。

第二十條 會費收取相關事項則另定「加利利宣教神學研究院學生會會費收取暨管理辦法」施行之。

### 第七章 選舉與附則

第二十一條 本會之選舉辦法由「本校選舉辦法」訂定之。

第二十二條 本章程之修改應依以下程序修改之：由本會會長提出或學生議員五分之一（含）以上連署提出，經學生議員總額過半數之出席，獲出席並參加表決者達二分之一之同意修改之。

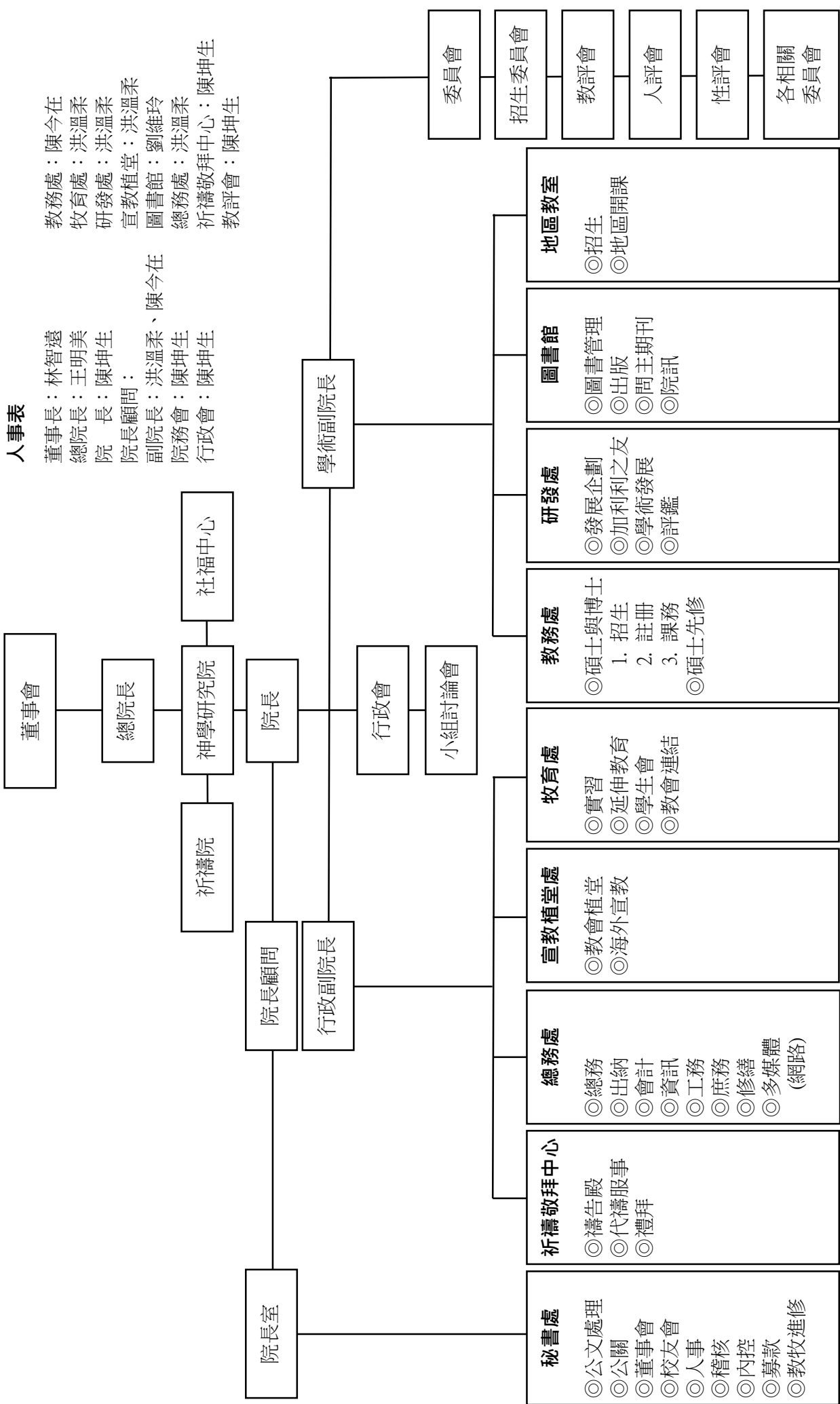
第二十三條 本會之輔導單位為牧育處。

第二十四條 本章程如有未盡事宜，得依本校相關規定辦理。

第二十五條 本章程之施行，經由本校行政會議通過後由院長公布實施，修改時亦同。

# 組織章程與條例

# 一、加利利宣教神學研究院組織圖



# 加利利宣教神學研究院

## 招生委員會條例

2025.02.07 修訂

2022.01.12 行政會訂定

第一條 加利利宣教神學研究院(以下簡稱本院)為辦理各項招生，依本院 2022 年第三次院務會議決議設立招生委員會(以下簡稱本招委會)。

第二條 本院招委會置委員若干名，由院長擔任主任委員、教務長擔任執行秘書、副院長、牧育長、各科系導師及註冊組長為當然委員，推薦委員若干由院長提名擔任之。

第三條 本院招委會職掌如下：

- (一) 審定招生簡章。
- (二) 議定錄取標準。
- (三) 審定錄取名單。
- (四) 裁決考生爭議事項。
- (五) 其他招生相關事宜。

第四條 本委員會每年至少開會二次，會議應經半數以上委員出席始得開議，出席委員表決過半數之同意始得決議。倘因時間緊迫或疫情等不可抗力之因素，得以視訊方式辦理。

第五條 本院與 (含延伸教育)各學位學程，為辦理各項招生，應報由招生委員會核備後辦理。

第六條 本條例經本院行政會議通過呈院長公佈後實施，修改時亦同。

# 加利利宣教神學研究院

## 教務委員會條例

2025.02.07 修訂  
2022.01.12 行政會訂定

第一條 加利利宣教神學研究院教務處委員會，依本院 2022 年第 三 次院務會議，決議設置教務委員會(以下簡稱教委會)。

第二條 本教務委員會由院長、教務長、各科系主任及註冊組長為當然委員，並由院長推薦委員若干名擔任之。教務長擔任主席。

第三條 本教務職掌如下：

- 一、決定及執行教務處業務，落實教務事工。
- 二、審議本處業務工作計劃，經費預算編列及教務提案。
- 三、執行本教委會相關決議事項：
  1. 本院各相關學制之運作
  2. 教牧進修
  3. 招生
  4. 課務
  5. 註冊

第四條 本會議每學期至少召開會議 1 次，必要召開臨時會議。會議時應有半數以上委員半數以上出席，議決事項應有出席委員三分之二以上同意。

第五條 本條例經本院行政會議通過呈院長公佈後實施，修改時亦同。

# 加利利宣教神學研究院

## 課程委員會條例

2025.02.07 修訂

2023.02.16 行政會訂定

- 第一條 加利利宣教神學研究院(以下簡稱本院)，為規劃及審議各系所(科系)課程相關的事項，設置本院課程委員會(以下簡稱本委員會)。
- 第二條 本委員會置委員若干人，本院院長及教務長為當然委員，並由院長擔任主席。其餘委員由各系所(科系)助理教授職級以上代表各一人，由院長指定之。學生自治團體代表一名，並可邀請院外學者專家，教會或校友代表共一名擔任委員。委員任期一年，連聘得連任。院外委員出席會議支給交通費或會議會。
- 第三條 本委員會審議課程等各項議案時，主席得邀請與議案相關人員列席表達意見。
- 第四條 本委員會至少每學期或每季開會一次，必要時由主席召集之。
- 第五條 本委員會職掌如下：
1. 研擬及檢討本院各系所(科系)課程規劃並進行實質審查。
  2. 負責規劃、整合與協調跨領域學程及英語授課學程之開設。
  3. 依相關課程選修人數及教學評量數據，檢討課程實施情況及其效益。
  4. 檢討開設課程與師資專長符合之認定事項。
  5. 檢討實習課程及實習辦法對學生學習效益之評估。
  6. 審議其他與本院課程相關之事項。
- 第六條 本條例由本委員會提交本院行政會議核備後實施，修改時亦同。

# 加利利宣教神學研究院

## 圖書館委員會條例

2025.02.07 修訂

2023.1.12.行政會訂定

- 第一條 本院為強化圖書館功能，健全圖書館管理制度，並輔助教師教學暨學生之研究，有效推廣圖書館服務、利用及出版。依據本院於 2022 年 12 月 15 日校務會議通過之加利利宣教神學研究院組織圖，設立「加利利宣教神學研究院圖書館委員會」（以下簡稱本委員會）。
- 第二條 本委員會由館長擔任主任委員，各學制負責人及學生代表一人為委員。本委員會委員由院長聘任之，任期一學年。
- 第三條 出版業務，包括問主期刊，院訊和學術、屬靈書籍。
- 第四條 本館置館長一人、館員若干人，並邀請志工數名，執行本委員會會議之決議事項。
- 第五條 本委員會全體委員會議，由主任委員召集之，每學期至少召開一次會議。本委員會會議如有需要得邀請相關人員列席。
- 第六條 本委員會職掌如下：
- (一) 指導圖書館發展計畫與業務。
  - (二) 協助審訂圖書館各項規章。
  - (三) 協助圖書館經費之分配、籌措與運用。
  - (四) 協助圖書館館藏之選購與徵集方針。
  - (五) 協助圖書館利用教育及推廣活動。
  - (六) 其他關於促進圖書館功能之事項。
  - (七) 各項出版事務之政策方針與協助。
- 第七條 本條例經本院行政會議通過呈院長公佈後實施，修改時亦同。

# 加利利宣教神學研究院

## 教師評審委員會條例

2025.02.07 修訂

2023.01.12 行政會訂定

第一條 加利利宣教神學研究院(以下簡稱本院)設置教師評審委員會(以下簡稱本會)，審議本院教師之聘任及升等相關事宜。

第二條 本會由當然委員及推選委員若干人組成,任一性別委員應佔總數三分之一以上。當然委員為院長、副院長、教務長、研發處長，主席由院長擔任。推選委員由院長推選專任或兼任教師之代表擔任之，任期為一學年。

第三條 本會會議開會時，應有委員三分之二出席方得開會，而出席委員三分之二以上之同意始得決議。委員須親自出席，不得委託代表出席。若委員連續二次不出席開會則視為自動棄權，由候補委員遞補之，任期至原委員任期為止。委員在審查或討論與本身利益有關之事項時，應自行迴避之。主席若因故無法主持會議時，由院長指定一人代理。

第四條 本會之任務如下：

- 1.教師之初聘、續聘及長期聘任之審查。
- 2.教師長期聘任日期之訂定。
- 3.教師解聘、不續聘、停聘或資遣之審議。
- 4.教師違反本法規定之義務及聘約之審議。
- 5.教授升等之審查。
- 6.其他依法令應經本會審議之事項。

第五條 本會審議過程應嚴守秘密。開會時，除工作人員外，與會人員均不得錄音、錄影。

第六條 本條例經本院行政會議通過呈院長核定後實施，修改時亦同。

# 加利利宣教神學研究院

## 牧育委員會條例

2025年2月14日修定  
2023年1月12日行政會訂定

第一條 加利利宣教神學研究院牧育處委員會，為規劃學生生活、實習、禮拜及活動等辦法。依本院 2022 年第三次院務會議，決議設置牧育委員會（以下簡稱牧委會）。

第二條 本牧委會之組織如下：由牧育長擔任主席，置委員若干人，除副院長、教務長、牧育長、學生代表一人為當然委員會外，另視需要由牧育長推薦相關人員參會。

第三條 本委員會職責如下：

- 一、擬訂學生實習相關辦法。
- 二、實習項目規劃如下：
  1. 牧會實習
  2. 植堂實習
  3. 教會(機構)實習(團契/小組)。
  4. 短宣實習。
- 三、擬訂延伸教育相關辦法。
- 四、擬訂學生會組織辦法。
- 五、擬訂教會植堂辦法。
- 六、擬訂教會連結辦法。
- 七、關懷與輔導學生生活及靈命。
- 八、安排全院師生禮拜及靈修生活。

第四條 本委員會召開會議如下：

- 一、本委員會每學期召開會議二次，必要時得召開臨時會議。會議由牧育長召集並任主席。牧育長不克出席時，由出席委員中互推一人擔任。
- 二、本委員會應於開會前將議事相關資料送達各委員，但若為緊急性之臨時會議不在此限。本會開會議事得視其需要邀請相關人員列席參會。
- 三、本會決議事項經院長核定後，以本校名義執行之。

本牧委會審查原則：

- 一、委員應秉持專業、公正、客觀審查各項提案。
- 二、有關學生生活品格之考核，其審查程序不得對外公開且對參與或執行職務知悉之事務應負保密之責。

第五條 本條例經本院行政會議通過，呈院長公佈後實施，修改時亦同。

# 加利利宣教神學研究院

## 總務委員會條例

2022年12月15日行政會訂定

第一條 為使本院總務制度健全發展，確保院務之適當運作，依據本院組織章程，設置加利利宣教神學研究院總務委員會(以下簡稱本委員會)。

第二條 本會之組織如下：

- 一、本委員會置委員若干人，除院長、副院長、教務長、總務長、研發長、秘書處主任、牧育處主任、圖書館長；另由院長推薦相當之人員擔任委員，經院長同意後聘任之。本會委員，當然委員依職務變更而調整，其他委員之任期為一年。
- 二、本委員會由總務長擔任主任委員。

第三條 本委員會之職掌如下：

- 一、掌理總務。
- 二、出納、會計財務之管理。
- 三、各項工務、庶務之規畫執行。
- 四、資訊、多媒體、網路之管理。
- 五、本院本體、設備修繕維護之管理。
- 六、負責採購物品。
- 七、本院財產備品之管理。
- 八、維護本院內之安全。

第四條 召開會議事宜如下：

- 一、本委員會每學期召開會議二次，必要時得召開臨時會議。會議均由主任委員召集並擔任主席，主任委員不克出席時，由出席委員中互推一人擔任主席。
- 二、本委員會開會前三日應將議事日程及有關資料送達各委員，但緊急性之臨時會議不在此限。開會時，如必要亦得邀請相關單位人員列席說明。
- 三、本委員會決議須有二分之一委員出席，過二分之一委員同意始得決議。
- 四、本委員會決議事項經主任委員核定後，以本院名義行之。

第五條 本條例如有未盡事宜，得經委員二分之一以上出席，及出席委員二分之一以上同意，修訂之。

第六條 本條例經行政會議通過後實施，修正時亦同。

# 加利利宣教神學研究院

## 發展委員會條例

2025年02月07日修訂

2022.12.15 行政會訂定

第一條 本校為研究、規劃及發展校務，特設立研究發展委員會（以下簡稱本會）。

第二條 本會之組織如下：

- 一、本會置委員若干人，除院長、副院長、教務長、總務長、研發長、秘書處主任、牧育處主任、圖書館長；另由院長推薦相當之人員擔任委員。本會委員，當然委員依職務變更而調整，其他委員之任期為一年。
- 二、本會由研發長擔任主任委員，並置執行秘書一人。

第三條 本會之職掌如下：

- 一、學術研究發展策略之擬訂與研討。
- 二、學術合作策略之擬訂與研討。
- 三、產學合作策略之擬訂與研討。
- 四、其他有關研究及發展之建議事項。
- 五、研究發展處業管法規之各項研究獎（補）助、學術倫理及特殊優秀人才案件審查。
- 六、宣教事務發展、法規及業務推動之審議。
- 七、學院評鑑事務之處理。
- 八、加利利宣教神學院之友推動事工。

第四條 召開會議事：

- 一、本會每學期召開會議二次，必要時得召開臨時會議。會議均由主任委員召集並擔任主席。主任委員不克出席時，由出席委員中互推一人擔任主席。
- 二、本會開會前三日應將議事日程及有關資料送達各委員，但緊急性之臨時會議不在此限。開會時，如必要亦得邀請相關單位人員列席說明。
- 三、本會決議事項經主任委員核定後，以本校名義行之。

第五條 本會得依本要點第三條第五款，依下列原則從事學術審查：

- 一、委員應秉持專業良知，獨立、公正、客觀地審查各項研究獎（補）助及學術倫理案件，審查程序對外不公開，相關人員對因參與或執行審查職務所知悉之事務，應負保密之責。

二、若案件性質因委員專業知識領域不同而無法審核時，召集人得遴聘校內外專業人士 1-3 人協助審查，審查結果供審查小組參考。校外遴聘專家協助審查時，得依規定支給交通費及出席費。

三、會議召開及案件外審所需之經費，由本校年度預算支用。

第六條 本要點如有未盡事宜，得經委員三分之二以上出席，及出席委員二分之一以上同意，修訂之。

第七條 本要點經行政會議或校務會議通過後實施，修正時亦同。

# 加利利宣教神學研究院校友會章程

2024年6月26日加利利宣教神學研究院院長秘書處 草擬提案  
2024年6月29日加利利宣教神學研究院校友委員會 通過

## 第一章 總則

- 第一條：本會名稱為加利利宣教神學研究院校友會（以下簡稱校友會）。
- 第二條：校友會憑著愛主、愛教會、愛母校之心，為關懷校友的服事及生活，協助母校發展；並擔任母校與校友間溝通橋樑，即促進校友間之聯誼和福利為宗旨。
- 第三條：校友會聯絡處設於台南市玉井區三埔里 85 號加利利宣教神學研究院。（玉井校區內）
- 第四條：校友會為達成本會宗旨，得辦理下列事工。
- (1) 為母校之發展關心代禱，並成為母校之後援，以行動協助籌募各種資金。
  - (2) 關懷校友，促進校友之聯誼和互助，敦請母校提供神學信仰新知，多與校友保持聯絡。
  - (3) 辦理適合本會宗旨之活動。
  - (4) 發行加利利宣教神學研究院校友通訊錄，並定期修訂。

## 第二章 會員

- 第五條：凡屬加利利宣教神學研究院(或前宣道學院及宣道研究)畢業、結業及肄業之校友皆為本會正會員。
- 第六條：凡一次樂捐壹萬元以下者為贊助會員；一次樂捐一萬元以上者為榮譽會員，本會將適時予以表揚之。

## 第三章 委員及委員會

- 第七條：校友會置委員會和地區（或系）會。委員會由現任總會會長，各區（或系）會會長，前任總會會長，校方一名代表和會員中具有影響力，樂意為母校和校友會服事者若干名組織之，名額按需要十至十五名。
- 第八條：校友會設常務委員會，由總會會長、書記、會計及二位委員組成。主任委員，由總會會長擔任。其他職務由委員中互選之，任期一年，會長連選得連任一次。
- 第九條：總會會長對外代表本會，對內擔任委員會之主席，並與母校合作處理相關會務。會長出缺時由書記代行其職務。
- 第十條：本會按需要設地區（或系）會。區（或系）會設區（會）長、書記、會

計暨聯絡人，由該區（或系）所屬校友互選，或由區（或系）會長指派之。區（或系）之會長任期一年，連選得連任一次。

第十一條：委員會每年定期開會二次，必要時得召開臨時會，常務委員視情節需要召開會議處理緊急事務。

第十二條：委員會之職責如下：

- (1)選舉會長、書記、會計及二位委員。
- (2)辦理校友會務。
- (3)籌畫辦理校友會活動。

第十三條：各區（或系）校友會開會或活動內容和次數由各區校友自行訂定之；各區（或系）校友會為校友會主要執行單位。

#### 第四章 校友總會

第十四條：校友總會每年開會一次。開會方式、內容、時間、地點由委員會訂定之。

第十五條：校友總會會期中辦理下列事項：

- (1)聽取年度會務報告（委員會、各區（或系）會活動狀況）。
- (2)聽取母校發展校務。
- (3)推選具有影響力，願為母校和校友效勞之校友若干名為委員。
- (4)遴選傑出校友送母校褒揚。
- (5)辦理培靈或專題。

第十六條：校友總會之議事以出席者過半數之校友同意為有效。

#### 第五章 會計

第十七條：校友總會、委員會之經費由母校贊助。歡迎校友及有心人士贊助。

第十八條：各區（或系）之經費由各區（或系）校友自行籌募（按年繳會費、校友自行奉獻、或向有心人募款贊助支付之）。

第十九條：募款經費所得可用為指定科目，由母校出具奉獻證明轉帳，校友總會、委員會、各區（系）收支應向校友總會報告。

#### 第六章 附則

第廿條：校友會章程之修改須先經委員議決，初審認可，並送至校友會出席校友半數以上之同意始得修改之。



附錄（各類表單）

加利利宣教神學研究院  
實習申請表(一式兩份)

教會(機構)名稱：\_\_\_\_\_ 申請日期：\_\_\_\_年\_\_月\_\_日

申請學生姓名：\_\_\_\_\_ 所(班)別： 道碩  牧碩  宣碩

實習項目	<input type="checkbox"/> 牧會實習 <input type="checkbox"/> 植堂實習 <input type="checkbox"/> 教會(機構)實習(團契/小組) <input type="checkbox"/> 短宣實習
教會/機構名稱	
地址	
教會/機構督導者	姓名：_____ 職稱：_____ 電話：_____ 電子信箱：_____ LINE(ID)：_____
教會/機構概況	<input type="checkbox"/> 教會有牧者：__人 <input type="checkbox"/> 教會無牧者 <input type="checkbox"/> 主日崇拜約 ____人 <input type="checkbox"/> 團契約____人或小組約____人
實習內容	1. 2. 3. 4.
實習要求	1. 性別：_____ 2. 語言：_____ 3. 教派背景：_____ 4. 恩賜與經驗：_____
實習時間	1. 期間：_____ 2. 每週：_____ 3. 時段：_____
提供住宿	<input type="checkbox"/> 有 <input type="checkbox"/> 無
提供實習金	<input type="checkbox"/> 有 金額 _____ <input type="checkbox"/> 無
◎以上由教會(機構)與學生填寫 教會(機構)簽名：_____ 學生簽名：_____	
審核結果 (本欄由學校 填寫)	學生分派：_____
	實習學分：_____
	學校督導：_____
實習費用	申請實習項目 1 學季為 1000 元。

本院地址：

台南市民族路二段 76-10 號 15 樓 電話：(06)226-9997

台南市玉井區三埔里 85 號 電話：(06)574-2510

加利利宣教神學研究院牧育處

加利利宣教神學研究院  
學生實習評量表(一式兩份)教會(機構)/學院

學生姓名：\_\_\_\_\_所(班)別：\_\_\_\_\_實習項目：\_\_\_\_\_

實習教會(機構)名稱：\_\_\_\_\_期間：\_\_\_\_\_

教會(機構)督導：\_\_\_\_\_學校督導：\_\_\_\_\_

一、實習評量表：請就以下項目圈選分數(5優、4良、3可、2待加強、1不好)。

項 目	內 容	評 分				
		5	4	3	2	1
1. 學習態度	學生在教會(機構)實習之態度認真負責；樂於助人、謙遜有禮、自動自發。					
2. 守 時	學生遵守約定時間、不遲到早退、不隨意請假、按時完成所交代之事工。					
3. 溝通能力	學生與會友和同工間能傾聽、適度表達；事工上遇到困難或問題時，能適當地與同工進行協調。					
4. 團隊服事	學生在事工上與督導老師、同工能互相配合以達成共同目標。					
5. 執行能力	學生能確實並積極地執行所交付之工作。					
6. 接受督導情形	學生實習中能否接受督導建議，遵循與督導之定期會談，並主動提出實習相關之討論。					
7. 使命感與自我成長	實習過程中能實踐基督徒的信仰精神與委身之熱誠，積極追求個人自我成長。					

二、評語：

三、實習積分：\_\_\_\_\_分。(滿分35分，成績21分以上為通過)

督導簽名：\_\_\_\_\_ (日期)\_\_\_\_\_

註：1.評量項目中有任一項分數低於「2」者即為「不通過」。

2.學校登錄實習成績以「P」為通過、「F」不通過示之。

加 利 利 宣 教 神 學 研 究 院  
研 究 生 論 文 繳 交 同 意 書

註：已完成論文，經指導教授同意簽名後准予提交。

申請人 姓名			
申請學位		申請日期	年 月 日
指導教授 姓名		呈交日期	年 月 日
審閱教授 姓名		呈交日期	年 月 日
論文題目			
指導教授意見	簽名：  日期：		

# 加利利宣教神學研究院

## 學生請假單

姓名		所(班)別	
電話		證明附件	<input type="checkbox"/> 無 <input type="checkbox"/> 有(3 日以上)
日期	自	年	月
	日	第	節起至
	年	月	日
	第	節止	
事由	假別： <input type="checkbox"/> 病假 <input type="checkbox"/> 事假 <input type="checkbox"/> 公假 <input type="checkbox"/> 喪假 <input type="checkbox"/> 役 <input type="checkbox"/> 其它		
一、課程請假			
課程名稱 -		節數	授課老師
二、實習請假:			
教會名稱		教會牧師	學校督導老師
導師核簽		牧育處簽章(請假單存查)	教務處簽章(請假單存查)

## 學生請假條例

依 2024 年第三次(2024 年三月 1 日)教務會議議事一之決議通過

- 1、學生因故不能上課、實習應請假。
- 2、學生請假須經導師簽准後才生效。
- 3、有關實習請假手續,必須先向牧育處請假,核准後,才得向教會提出請假。
- 4、學生補辦請假手續者,應事先獲得導師核准。
- 5、請假單填寫辦妥後提交教務處(實習假單提交牧育處)。
- 6、請假經核准者為「缺課」。未辦理請假手續或請假未經核准而缺課者為「曠課」。缺課超過學季實際授課全數三分之一者,該科成績以零分計算。
- 7、學生請假須聽課程錄音檔補課。補課不能當出席。
- 8、其他未盡事宜得由教務處與牧育處視需要另行規定。

# 加利利宣教神學研究院

## 教學意見回應表

課程名稱: \_\_\_\_\_

授課教師: \_\_\_\_\_

填寫日期: 年 月 日

本院為提高教學品質及配合 ATA 的要求，老師授課結束後擬請學生做評估，回答下列的問題。  
(1 代表最低，5 代表最高，請打勾√回答。)

1. 上課前老師有介紹本課程給學生，內容包括課程目標，介紹大綱及上課的進度。  
 1  2  3  4  5
2. 你認為課程的目的，大綱和上課的進度，符合開課的要求嗎？  
 1  2  3  4  5
3. 本課程的大綱是否清楚明瞭？  
 1  2  3  4  5
4. 授課老師是否按課程所訂的進度進行？  
 1  2  3  4  5
5. 上完這個課程後，是否達成授課的目標？  
 1  2  3  4  5
6. 從本課程你學到甚麼（最大的收穫為何）？  
 1  2  3  4  5
7. 這課程對你現在的事工及將來服事有幫助嗎？  
 1  2  3  4  5
8. 老師的教學方式，你喜歡嗎？  
 1  2  3  4  5
9. 上課的時間安排(指星期、上午、下午及晚上)適合你嗎？  
 1  2  3  4  5
10. 上課地點的安排(指台南市校區、玉井校區)適合你嗎？  
 1  2  3  4  5
11. 上這一課程你喜歡嗎？如何評估你的好感度？  
 1  2  3  4  5
12. 有甚麼想對老師說的話？ \_\_\_\_\_  
\_\_\_\_\_
13. 整體而言你(妳)對本課程的滿意程度為何？  
 1  2  3  4  5
14. 你(妳)對老師教學（態度、方式、考試、作業）和教材（教科書）有何改進意見？  
\_\_\_\_\_

# 加利利宣教神學研究院申請書

申請日期： 年 月 日

受文者：教務處      總務處      牧育處      所(班)

事由：

說明：

申請人簽章：

所(班)別：

旁聽生

聯絡電話：

通訊地址：

簽核	導師： 相關主管：
審核結果	
照會單位	