

Beleid Veiligheid & Gezondheid KDV 2026



Inhoudsopgave

Inleiding 4

Missie, Visie, Doel	5
<i>Missie</i>	5
<i>Visie</i>	5
<i>Doel</i>	5
Beleidscyclus	5
<i>Duur beleidscyclus</i>	6
<i>Hoe worden maatregelen geëvalueerd?</i>	6
<i>Preventiemedewerker</i>	6
Rol preventiemedewerker.....	6
De preventiemedewerker van Lilas Kindercentrum:	6
<i>Communicatie beleid extern</i>	6
Intern.....	7
Extern.....	7
Omgaan met kleine risico's	7
Omgaan met grote risico's	8
<i>Fysieke veiligheid</i>	8
Vallen	8
Verstikking	9
Vergiftiging.....	10
Verbranding.....	11
Verdrinking	11
Vermissing.....	12
Stappenplan handelen na voorval	13
<i>Gezondheid</i>	14
Stappenplan handelen na voorval	14
<i>Gezondheid</i>	15
Ziektekiemen	15
Binnenmilieu.....	16
Buitenmilieu	16
Bereiding van warme maaltijden	17
Veiligheidsbeleid	17
<i>Protocol Veiligheid</i>	17
Algemeen.....	17
Deuren en ramen	17
Elektra	18
Schoonmaken en giftige stoffen	18
Meubilair	18
Kasten.....	18
Keuken	18
Roken.....	18
Tassen en jassen van werknemers.....	18
Verbranding.....	18
<i>Protocol veilig slapen</i>	19
<i>Protocol Eten en drinken</i>	20
<i>Protocol uitstapjes</i>	20
<i>Vervoersprotocol</i>	21

Vervoer per auto.....	21
Vervoer lopend	21
<i>Protocol buitenspelen</i>	<i>21</i>
<i>Beleid veilig speelgoed.....</i>	<i>21</i>
De trampoline	21
Sociale veiligheidsbeleid	22
Risico op grensoverschrijdend gedrag	22
Kindermishandeling	24
Stappenplan sociale veiligheid De stappenplannen met betrekking tot de sociale veiligheid staan beschreven in aparte protocollen.....	25
<i>Grensoverschrijdend gedrag</i>	<i>25</i>
Gedragsregels.....	26
Pestgedrag	26
<i>Verklaring Omtrent het Gedrag (VOG) en continue screening</i>	<i>26</i>
<i>Vier-ogen principe</i>	<i>26</i>
<i>Protocol kindermishandeling</i>	<i>27</i>
Gezondheidsbeleid.....	27
<i>Zieke kinderen</i>	<i>27</i>
Paracetamol.....	28
<i>Noodgevallen protocol</i>	<i>28</i>
<i>Protocol hygiëne.....</i>	<i>29</i>
Waarom is goede hygiëne in de kinderopvang belangrijk?	29
Hoe kunnen gezondheidsrisico's worden beperkt?	29
a. Persoonlijke Hygiëne	29
b. Schoonhouden van materiaal en omgeving	32
c. Hoe om te gaan met bloed?.....	35
d. Hoest en niesdiscipline.....	36
<i>Protocol Toilet hygiëne en verschoning</i>	<i>36</i>
<i>Beleid gezond binnenmilieu.....</i>	<i>37</i>
Afspraken rondom het Binnenmilieu.....	37
Afspraken rondom ventileren.....	38
Afspraken m.b.t. de aanwezigheid van planten	38
<i>Beleid gezond buitenmilieu</i>	<i>38</i>
Afspraken met betrekking tot het buitenmilieu:.....	38
<i>Protocol buitenspelen in de zon.....</i>	<i>39</i>
<i>Protocol buitenspelen in de kou.....</i>	<i>39</i>
<i>Protocol hygiëne zandbak</i>	<i>39</i>
<i>Voedselveiligheidsbeleid.....</i>	<i>40</i>
Beheersing van de temperatuur	40
Hygiëne	40
Houdbaarheid.....	40
Bereiding van maaltijden.....	40
Meenemen van eten/ voedsel van thuis	41
Allergieën:.....	41
Flesvoeding en Hygiëne.....	41
Calamiteitenbeleid	43

<i>Ongevallenregistratie</i>	43
<i>Stappenplan</i>	43
<i>Achterwachtregeling</i>	44
<i>EHBO-regeling</i>	44
<i>Brandveiligheid</i>	44
Ondersteuning en melding van klachten	44
<i>Klachtenprocedure</i>	44
<i>Voortraject klacht</i>	44
<i>Indienen klacht</i>	45
<i>Behandeling klacht</i>	45
<i>Externe klachtafhandeling</i>	45

Inleiding

Voor u ligt het beleidsplan Veiligheid en Gezondheid KDV van Lilas Kindercentrum. Met behulp van dit beleidsplan wordt inzichtelijk gemaakt hoe we op onze locatie werken. Met als doel de kinderen en medewerkers een zo veilig en gezond mogelijke werk, speel en leefomgeving te bieden waarbij kinderen beschermd worden tegen risico's met ernstige gevolgen en leren omgaan met kleine risico's. Om tot dit beleidsplan te komen zijn aan de hand van diverse thema's gesprekken gevoerd met medewerkers. Centraal stond hierin of de huidige manier van werken leidt tot een zo veilig en gezond mogelijke werk-, speel- en leefomgeving. Indien noodzakelijk zijn er maatregelen opgesteld voor verbetering.

Lilian Costeren is eindverantwoordelijke voor het beleidsplan Veiligheid en Gezondheid. Een beleid komt in de praktijk echter pas goed tot zijn recht als alle medewerkers zich betrokken voelen en het beleid uitdragen. Daarom zal er tijdens elk teamoverleg een thema, of een onderdeel van een thema, over veiligheid of gezondheid op de agenda staan. Dit om continu in gesprek te blijven over het beleid. Zo blijven we scherp op onze werkwijzen, kunnen we monitoren of genomen maatregelen wel of niet effectief zijn en kunnen we bij veranderingen in de omgeving of situatie, zoals bij verbouwingen

of veranderingen in de inrichting, direct controleren of het beleid al dan niet moet worden aangescherpt.

Missie, Visie, Doel

Missie

Onze missie is kinderen een veilige en gezonde opvang bieden. Dit doen we door:

- kinderen af te schermen van grote risico's
- kinderen te leren omgaan met kleinere risico's
- kinderen uit te dagen en te prikkelen in hun ontwikkeling

Visie

Lilas Kindercentrum staat voor kinderopvang waar gewerkt wordt vanuit een Christelijke grondslag en passie vanuit waar we een belangrijke bijdrage leveren aan de ontwikkeling, opvoeding en verzorging van kinderen. Het blijven uitdagen van kinderen en het leren omgaan met verschillende soorten situaties vormen daarvan een belangrijk onderdeel. Een veilige en gezonde leef- en speelomgeving vormt de basis van dit alles.

Doel

Lilas kindercentrum stelt zich als doel een beleid te creëren ten aanzien van Veiligheid en Gezondheid waar alle medewerkers zich verantwoordelijk voor voelen. De belangrijkste aandachtspunten binnen het vormgeven van het beleid zijn:

1. het bewustzijn van mogelijke risico's
2. het voeren van een goed beleid op grote risico's
3. het gesprek hierover aangaan met elkaar en met de externe betrokkenen.

Dit alles met als doel, een veilige en gezonde omgeving te creëren waar kinderen onbezorgd kunnen spelen en zich optimaal kunnen ontwikkelen op sociaal, fysiek, emotioneel en verstandelijk niveau.

Beleidscyclus

Om in kaart te brengen hoe op de opvang met risico's wordt omgegaan, moet geïnventariseerd worden of de werkinstructies, protocollen en andere afspraken er ook daadwerkelijk toe leiden dat risico's tot het minimum worden beperkt.

Wij hebben hiervoor gebruik gemaakt van de methode van Stichting Consument en Veiligheid als uitgangspunt. Dit instrument is door hen ontwikkeld in samenwerking met GGD-Nederland en het ministerie van SZW.

De grootste risico's zijn beschreven in hoofdstuk 'Omgaan met grote risico's'. In hoofdstuk 'Omgaan met kleine risico's' bespreken wij de kleine risico's. De gezondheidsrisico's worden beschreven in hoofdstuk 'Omgaan met grote risico's'.

Aan de hand van deze inventarisatie hebben we de risico's op onze locatie in kaart gebracht.

Op basis van de uitkomsten van de risico-inventarisatie hebben wij een Rapport Risico Inventarisatie geschreven. Het wordt jaarlijks gecontroleerd en zondig aangepast.

In januari 2021 hebben wij opnieuw de risico inventarisatie uitgevoerd en ons Beleid Veiligheid & Gezondheid herzien. Wij hebben gekozen om dit met de bolletjeslijsten te doen.

Mei 2022 hebben wij de risico inventarisatie herzien. Aan de hand van de bolletjeslijsten hebben wij gekeken of er nieuwe acties open staan.

Met het team bespreken wij de voortgang van beide plannen en evalueren deze tijdens de maandelijkse teamoverleggen. Dit om continu in gesprek te blijven over het beleid. Zo blijven we scherp op onze werkwijzen en kunnen we bij veranderingen in de omgeving of situatie, zoals bij verbouwingen of veranderingen in de inrichting, direct controleren of het beleid al dan niet moet worden aangescherpt.

Het veiligheids- en gezondheidsbeleid is een levend document. Dat betekent dat het beleid nooit af is en bij veranderingen binnen Lila's Kindercentrum zoals constatering, verbouwingen of bij (bijna) ongevallen, dan wordt het beleidsplan aangepast.

Op basis van de evaluaties tijdens de teamoverleggen wordt het beleidsplan Veiligheid & Gezondheid bijgesteld.

Vast onderdeel van het teamoverleg is ook het doornemen van de signalenlijst uit de Meldcode om te zien of wij geen signalen missen. En vast onderdeel is grensoverschrijdend gedrag.

Vastlegging gebeurt in de notulen waarin ook eventuele actiepunten zijn opgenomen. De leidinggevende is verantwoordelijk voor het continue proces van vorming, evaluatie, bijstellen en implementeren.

Duur beleidscyclus

Het doorlopen van de cyclus duurt gemiddeld een jaar. Elk jaar doen wij de Risico Inventarisatie aan de hand van de methode van Stichting Consument en Veiligheid. Dit instrument is door hen ontwikkeld in samenwerking met GGD-Nederland en het ministerie van SZW. Aan de hand van de uitkomsten van deze bolletjeslijsten zullen wij het Rapport Veiligheid en het Rapport Gezondheid herzien. En indien nodig zullen wij het Beleid Veiligheid & Gezondheid herzien.

Hoe worden maatregelen geëvalueerd?

Om te bepalen of de genomen acties en maatregelen ertoe hebben geleid dat er een veiligere en gezondere opvang kan worden geboden, evalueren we de genomen maatregelen en/of ondernomen acties tijdens ons teamoverleg. De frequentie waarop we dit evalueren is afhankelijk van de te nemen actie of maatregel. Als we hierbij afhankelijk zijn van externen kan het voorkomen dat we door bijvoorbeeld levertijden van benodigde materialen aanpassingen niet direct kunnen doorvoeren.

Indien een maatregel of actie een positief effect heeft gehad, wordt het Beleid Veiligheid & Gezondheid hierop aangepast. Indien nodig zal de oudercommissie hiervan op de hoogte worden gesteld en naar hun op of aanmerkingen worden gevraagd.

Preventiemedewerker

Volgens de ARBO-wet moet elk bedrijf ten minste één preventiemedewerker in dienst hebben die de maatregelen (gericht op de veiligheid en gezondheid binnen een bedrijf) kan uitvoeren. De preventiemedewerker werkt samen met de bedrijfsarts en andere arbodienstverleners en voorziet hen van advies.

Rol preventiemedewerker

De preventiemedewerker adviseert over veiligheid en gezondheid en dus ook over BHV. De preventiemedewerker kan en mag ook BHV'er zijn, maar dat hoeft niet.

De drie wettelijke taken van een preventiemedewerker zijn:

- Het (mede) opstellen en uitvoeren van de risico-inventarisatie en -evaluatie (RI&E).
- Het adviseren en nauw samenwerken met de ondernemingsraad / personeelsvertegenwoordiging over de te nemen maatregelen voor een goed arbeidsomstandighedenbeleid.
- Deze maatregelen (mede) uitvoeren.

De preventiemedewerker van Lila's Kindercentrum:

Naam preventiemedewerker: Lilian Costeren

Communicatie beleid extern

We vinden het belangrijk dat medewerkers en ouders zich betrokken voelen bij het veiligheids- en gezondheidsbeleid.

Intern

Wanneer het beleidsplan voor veiligheid en gezondheid wordt opgesteld of bijgesteld, spelen medewerkers dan ook allen een actieve rol hierin. Tijdens team overleggen is het bespreken van mogelijke veiligheids- en gezondheidsrisico's een vast agendapunt. Zo wordt het mogelijk zaken bespreekbaar te maken en direct bij te stellen. Medewerkers worden hierdoor vertrouwd met het geven van feedback aan elkaar.

Wanneer een nieuwe medewerker op de locatie komt werken, zorgen we voor een uitgebreide introductie in het veiligheids- en gezondheidsbeleid, met indien nodig eventuele extra opleiding en instructies. Zodanig dat deze persoon in staat is tot het nemen van maatregelen wanneer dit aan de orde is.

Extern

Bij het jaarlijks herzien van ons Beleid Veiligheid & Gezondheid, zullen wij de oudercommissie betrekken en hen om advies vragen. Zolang wij nog geen oudercommissie hebben, zullen wij in een nieuwsbrief aan de ouders melden dat het beleid is herzien en dat men het in kan zien en ons van advies kan voorzien.

Via de nieuwsbrief en App-contact worden ouders geïnformeerd over actuele onderwerpen of veranderingen in pedagogisch beleid en/of het beleid veiligheid & gezondheidsbeleid. Hier berichten we ouders ook over onze activiteiten ten aanzien van veiligheid en gezondheid. Wanneer er vragen zijn van ouders worden deze zo mogelijk ter plekke beantwoord.

Wanneer deze vraag voor meerdere ouders interessant is, wordt deze tevens in de nieuwsbrief opgenomen.

Op het kinderdagverblijf is een map met hierin ons Beleid veiligheid & Gezondheid en ons pedagogisch beleidsplan ter inzage voor de ouders en toekomstige ouders.

Ouders worden geïnformeerd over beleid:

- Tijdens het intakegesprek wordt verteld over het Beleid veiligheid & gezondheid;
- Via de app wordt het herschreven beleid veiligheid & gezondheid gedeeld.
- Via de nieuwsbrief verzonden per mail/ gedeeld in de Ouder-App worden ze op de hoogte gehouden van wijzigingen;

In de hal hangt alle belangrijke informatie voor de ouders, zoals informatie over het klachtenreglement, wie de pedagogisch coach is en waar het inspectierapport te vinden is.



Omgaan met kleine risico's

Bij Lilas Kindercentrum willen wij kinderen een zo veilig en gezond mogelijke opvang te bieden. Hierbij willen we ongelukken of ziekte als gevolg van bijvoorbeeld niet schoon of ondeugdelijk speelgoed voorkomen. Maar met overbescherming doen we de kinderen uiteindelijk ook geen goed. Daarom beschermen we de kinderen tegen grote risico's. Een bult, een schaafwond of iets dergelijks kan gebeuren. Sterker nog, er zit ook een positieve kant aan:

- Het heeft een positieve invloed op de motorische vaardigheden
- Het vergroot zelfvertrouwen, zelfredzaamheid en doorzettingsvermogen
- Het vergroot sociale vaardigheden

Daarom aanvaarden wij op onze opvang de risico's die slechts kleine gevolgen kunnen hebben voor de kinderen en leren ze hier op een juiste manier mee om te gaan. Om risicovolle speelsituaties veilig te houden moeten kinderen zich daarom tijdens spelsituaties of activiteiten houden aan diverse afspraken.

Daarnaast zijn er afspraken over hoe om te gaan met spullen als speelgoed en gereedschap, dit om te voorkomen dat door oneigenlijk gebruik letsel kan ontstaan.

Om gezondheidsrisico's te beperken en de kinderen hieraan zelf bij te laten dragen zijn daarom goede afspraken met kinderen noodzakelijk. Voorbeelden van afspraken die met kinderen zijn gemaakt zijn het wassen van de handen na toiletbezoek of het houden van een elleboogholte voor de mond tijdens niezen of hoesten. Ook leren de jonge kinderen dat ze niet met de afvallemmer mogen spelen, maar wel zelf hun luier weg mogen gooien.

De exacte afspraken die zijn gemaakt met kinderen zijn terug te vinden in de risico-inventarisatie in de map (beleid) . De afspraken worden regelmatig met de kinderen besproken en herhaald. Bijvoorbeeld voorafgaand aan een activiteit of spel, voorafgaand aan een verschoningsmoment of in periodes dat veel kinderen en medewerkers verkouden zijn.

Deze werkwijze geldt uiteraard niet voor de baby's en jongste dreumesjes. Afspraken maken en kinderen leren om te gaan met kleine risico's is pas mogelijk vanaf 2 jaar. Onder deze leeftijd is het de verantwoordelijkheid van onze beroepskrachten om de kinderen veilig te houden. Ook voor kleine risico's.

Omgaan met grote risico's

In dit hoofdstuk beschrijven we de belangrijkste grote risico's die binnen Lilas Kindercentrum kunnen leiden tot ernstige ongevallen, incidenten of gezondheidsproblemen. We hebben de risico's onderverdeeld in drie categorieën; fysieke veiligheid, sociale veiligheid en gezondheid. Per categorie hebben wij een aantal belangrijkste risico's benoemd met de daarbij behorende maatregelen die zijn of worden genomen om het risico tot het minimum te beperken. Voor de overige risico's verwijzen we naar bijlage 1.

Fysieke veiligheid

Ten aanzien van fysieke veiligheid hebben we de volgende risico's gedefinieerd als grote risico's:

Vallen

Vallen van hoogte. Ten aanzien van vallen van hoogte leveren de aanwezige commode, de hoge boxen, hoge bedjes, de kinderstoelen en de aanwezige trampoline een valgevaar. Genomen maatregelen zijn:

- Kinderen mogen niet klimmen in of op kasten en tafels. Medewerkers zien erop toe dat dit niet gebeurt en corrigeren kinderen op tijd.
- Sluit de box. Ook wanneer deze niet in gebruik is.
- Er dient altijd toezicht te zijn op de groep wanneer er kinderen in een box liggen of in een kinderstoel zitten.
- Controleer of alle bedjes goed dicht zitten voordat je de slaapkamer verlaat.
- Houd contact met de kinderen wanneer deze op de commode liggen. Zorg dat er geen opstapmogelijkheden voor de commode zijn die uitnodigen tot klimmen op de commode.
- Er zijn afspraken vastgelegd m.b.t. het gebruik van de trampoline vastgelegd in Hoofdstuk Veiligheidsbeleid, het Beleid veilig speelgoed.



De bedden hebben allemaal goedwerkende sluitingen.

Vallen van hoogte. Ten aanzien van vallen van hoogte leveren kasten een valgevaar. Genomen maatregelen zijn:

- Kinderen mogen niet klimmen in of op kasten en tafels. Medewerkers zien erop toe dat dit niet gebeurt en corrigeren kinderen op tijd.
- Controleer de openbare buitenspeelplaats voor gebruik.
- Alle pedagogisch medewerkers hebben kinder-EHBO.
- De kinderen zijn altijd onder toezicht van de pedagogisch medewerkers.

Handelswijze:

Het kind is gevallen van een hoogte:

- Kijk of het kind aanspreekbaar is.
- Vraag aan het kind of hij of zij pijn heeft.
- Laat het kind zelf opstaan en observeer het kind.

Bel direct de huisarts:

- als het kind bewusteloos raakt
- als het kind suf of verward is
- als het kind zich duidelijk anders gedraagt
- als de hoofdpijn erger wordt
- als het kind misselijk is of overgeeft

We melden een ongeval/incident altijd aan de ouders. We vullen een ongevallen incidentregistratie in.

Verstikking

Verstikking. Koorden aan kleding, koorden van de raamdecoratie en spenenkoorden, kleine voorwerpen en leveren het grootste verstikkingsgevaar. Daarnaast is er altijd een kans op verstikking tijdens het eten.

Genomen maatregelen zijn:

- Koortjes aan kleding van kinderen worden verwijderd.
- Er zijn geen kleine materialen op de groep aanwezig die zonder toezicht van een volwassene worden gebruikt. We hebben het hier over bijv. kraaltjes, onderdelen van spelletjes, materiaal dat door kinderen in de mond genomen wordt en dat tot verstikking kan leiden.

- Kinderen krijgen geen voedingsmiddelen waar zij nog niet aan toe zijn. Een baby of jonge dreumes krijgt bijv. geen stukjes appel, maar gepureerd.
- De koorden van de raamdecoratie worden buiten het bereik van de kinderen opgebonden.



Handelswijze:

Wanneer er een verslikking zich voordoet, stoot dan met de onderkant van je hand tussen de schouderbladen van het kind, ondersteun hierbij de borstkas. Zorgt dit niet voor het gewenste effect? Voer dan bij borsttoten (kind tot 1 jaar) of de heimlich (kinderen boven de 1 jaar) uit. Indien dit niet helpt laat iemand of 112 bellen. Ouders op de hoogte brengen van het ongeval

Vergiftiging

Vergiftiging. De aanwezigheid van schoonmaakmiddelen en mogelijk aanwezige sigaretten en medicijnen in de tassen van medewerkers leveren een vergiftigingsgevaar.

Wij hebben geen giftige planten in onze binnen- en buitenruimte.

Genomen maatregelen zijn:

- Schoonmaakmiddelen worden bewaard in de hoge keukenkastjes in de keuken.
- Medewerkers zorgen ervoor dat hun persoonlijke spullen ook veilig weggezet zijn, zodat kinderen geen toegang hebben tot bijv. medicijnen of sigaretten.
- Kinderen mogen niet op kantoor komen.
- Alle medewerkers hebben de EHBO-app van het rode kruis.

Handelswijze:

Proberen zo snel mogelijk te achterhalen wat het kind heeft ingeslikt.

- Stop zo mogelijk de verdere blootstelling van het slachtoffer aan de gevaarlijke stof.
- Bij branderig gevoel of pijn: laat het slachtoffer de mond spoelen met water en dit vervolgens uitspugen.
- Raadpleeg het rodekruis.nl en de EHBO-App van het rode kruis

Bel of laat 112 bellen:

- Bij suf worden of bewusteloosheid
- Bij benauwdheid
- Als iemand een (knoopcel)batterij heeft ingeslikt

Bel in overige gevallen direct met de huisarts of de spoedpost.

Geef indien mogelijk aan de zorgprofessional informatie over de gevaarlijke stof.

Laat het slachtoffer niet op zijn rug liggen, alleen op de zij in verband met eventueel braken.



De keuken in de hal



Keukenblok in leefruimte 1 KDV voor



Keukenblok in leefruimte 2 KDV achter

Verbranding

Verbranding. De aanwezigheid van radiatoren, heet waterbronnen, een waterkoker, een boiler en mogelijk aanwezige lucifers en aanstekers leveren een verbrandingsgevaar.

Genomen maatregelen zijn:

- Onze verwarmingsradiatoren zijn afgeschermd of er zijn meubels voor geplaatst.
- In de wc is er alleen koud water om de handjes te wassen.
- Elektrische apparaten worden achter op het aanrecht geplaatst.
- Thee- of koffiekopjes worden buiten bereik van de kinderen neergezet.
- Er is geen kookplaat of ander verbrandingsapparaat aanwezig.

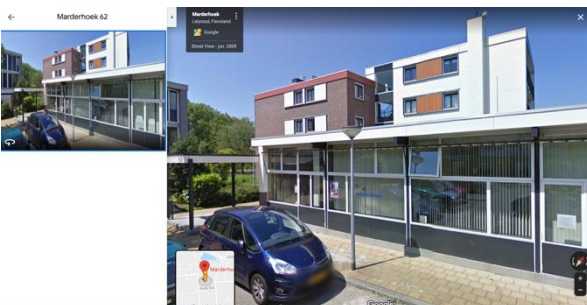
Handelwijze:

Verbranding bij kinderen komt meestal door heet water. Koel direct 10 tot 20 minuten met lauw stromend kraanwater. Trek ook zo snel mogelijk kleren uit. Plakt het aan de wond, laat het dan zitten. Voorkom dat het lichaam te veel afkoelt. Koel alleen de wond. Bel de huisarts. Als de brandwond groter is dan de halve hand van het kind. Ouders op de hoogte brengen van het ongeval. We vullen een ongevallen incidentregistratie in.

Verdrinking

De aanwezigheid van open water in de omgeving en gebruik van zwembadjes levert een verdrinking.

Lilas Kindercentrum ligt niet direct aan een open water. Zie bijgevoegde foto's:



Genomen maatregelen zijn:

- Wij maken geen gebruik van badjes in de zomer, maar spelen alleen met water bijvoorbeeld door een watertafel neer te zetten. Er is altijd een pedagogisch medewerker aanwezig op de buitenplaats wanneer er kinderen buiten zijn die met water spelen.

- In het Protocol vermissing is opgenomen dat er als eerst gezocht moet worden bij open water wanneer een kind vermist wordt: “Zoek buiten eerst op de plekken waar het kind gevaar zou kunnen oplopen. Bv. water, putten, verkeerswegen of parkeerplaatsen.”

De handelwijze

- Indien dit risico zich voordoet, het kind wordt uit het water gehaald. Indien het kind buiten bewustzijn is dan past de medewerker EHBO toe, in dit geval reanimatie. 112 en de ouders worden gebeld

Vermissing

Wat verstaan wij onder ‘vermissing kind’

- Als een kind tijdens het verblijf op de BSO van Lilas Kindercentrum zoekraakt
- Als het kind zonder toestemming meegenomen is door onbevoegde personen

Wanneer is de kans groot dat een kind vermist wordt.

- Bij het brengen/halen van de kinderen uit school.
- Kinderen die vanuit school zelfstandig naar de BSO gaan.
- Bij het zelfstandig buiten spelen.
- Wanneer kinderen naar het toilet gaan tijdens het buitenspelen.
- In overgangssituaties van de ene activiteit naar de andere.
- Tijdens een uitje.
- Wanneer de buitendeur niet direct gesloten wordt nadat iemand het pand verlaat.

Genomen maatregelen zijn:

We zorgen ervoor dat voor kinderen die niet zelfstandig naar buiten mogen, de deuren gesloten zijn. We hebben de afspraak dat er een medewerker met de ouders mee loopt als ze het pand verlaten om de deur weer dicht te draaien nadat zij het pand verlaten hebben.

Ook zijn er afspraken gemaakt met de ouders of verzorgers wie de kinderen ophalen. Zonder nadrukkelijke toestemming van de ouders wordt een kind nooit aan een ander persoon meegegeven. Daarnaast zorgen we ervoor dat er voldoende groepsleiding aanwezig is die toezicht houden. Zij weten altijd welke en hoeveel kinderen er in het de groep aanwezig zijn doordat wij de breng- en haaltijden van de kinderen registreren. Tijdens uitjes worden lijsten met de aanwezige kinderen meegenomen.

Binnen Lilas Kindercentrum wordt gewerkt met onderstaande protocol vermissing. In dit protocol staan de richtlijnen voor de handelwijze die de medewerkers volgen wanneer een kind vermist wordt tijdens de opvang.

Preventief beleid

- Elke medewerker op de groep weet hoeveel kinderen er op de groep aanwezig moeten zijn. Dit wordt bijgehouden op de daglijsten.
- Ouders wordt verteld, tijdens de intake dat zij voor 9.00 uur moeten doorgeven wanneer hun kind niet op de opvang komt.
- Ouders geven aan wie het kind komt ophalen
- Het kind wordt niet meegegeven aan personen waarvan niet 100% zeker is dat dit goed is. In twijfelgevallen wordt er contact opgenomen met de ouder(s) voor toestemming.
- Kinderen wordt aangeleerd om te vertellen wat ze gaan doen en waar ze heen gaan
- Met de kinderen worden goede afspraken gemaakt over de plekken waar zij niet mogen komen om hun veiligheid te waarborgen.
- Ruimtes waar kinderen niet zelfstandig mogen verblijven, zijn afgesloten. (denk hierbij aan hekken, deuren, enz)

Handelwijze

Indien dit risico zich voordoet:

- Wanneer een kind na het buitenspelen vermist blijkt te zijn dan zal de pm-er eerst naar het kind gaan zoeken en ook op de opvang navragen of het kind niet zelf daar naartoe is gegaan.
- Direct collega's en leidinggevende waarschuwen.
- Indien het kind na de zoektocht niet is gevonden de Politie bellen en een duidelijk signalement doorgeven.
- Ouders van het kind informeren

Vermissing tijdens opvang

- Meld bij je naaste collega van de groep dat er een kind vermist is. Draag de zorg van de andere kinderen over aan je collega zodat je je kunt richten op het vermiste kind.
- Blijf kalm en denk helder na.
 - Wanneer heb je het kind voor het laatst gezien?
 - Wat was het kind aan het doen?
 - Waar zou het mis kunnen zijn gegaan?
- Loop gestructureerd het pand door en bekijk alle ruimtes. Roep ondertussen het kind. Kijk op plaatsen waar kinderen zich kunnen verbergen. Het komt nogal eens voor dat een kind zich verstopt of ergens in slaap is gevallen.
- Wanneer er tijdens de vermissing buiten werd gespeeld, kijk je goed waar het kind heen kan zijn gegaan. Is er een vijver in de buurt of dieren?
 - Zoek buiten eerst op de plekken waar het kind gevaar zou kunnen oplopen. Bv. water, putten, verkeerswegen of parkeerplaatsen.
 - Bedenk wat interessant kan zijn voor een kind.
 - Vraag aan voorbijgangers of zij een kind hebben gezien
- Schakel na 10 minuten zoeken een tweede collega in om te helpen zoeken. Beide collega's hebben hun mobiel mee en aan. Na 10 minuten is iedereen weer op het kindercentrum.
- Een andere collega brengt de directie op de hoogte. De directie neemt contact op met de ouders.

Stappenplan handelen na voorval

Fysieke veiligheid

1. Vallen van hoogte
2. Verstikking
3. Vergiftiging
4. Verbranding
5. Verongelukken
6. Verdrinking
7. Vermissing

Wanneer zich een ongeval of bijna ongeval heeft plaatsgevonden met betrekking tot de fysieke veiligheid, volgen wij de volgende stappenplan.

Stap 1

De eerste hulp wordt verleend door de aanwezige EHBO-er. Er wordt een inschatting gemaakt of er spoed is en 112 gebeld moet worden, of het kind gezien moet worden door de huisarts of dat alleen EHBO toepassen door de pedagogisch medewerker voldoende is. De nodige actie wordt uitgevoerd.

Stap 2

De collega's en de leidinggevende worden op de hoogte gebracht van het (bijna) ongeval.

Stap 3

Ouders worden ingelicht over het (bijna) ongeval. Bij grote ongevallen worden ouders zo spoedig mogelijk telefonisch op de hoogte gebracht en wordt er overlegd of het noodzakelijk/ wenselijk is dat ouders hun kind eerder komen halen.

Stap 4

Bij de overdracht wordt precies besproken wat er gebeurd is en hierbij wordt gebruik gemaakt van het (bijna)ongevallenformulier.

Stap 5

De medewerker bij wie het ongeval heeft plaatsgevonden vult het (bijna) ongevallen registratie formulier in. Zie bijlage. Deze wordt bewaard in de map bij het Beleidsplan Veiligheid & Gezondheid.

Indien er acties volgen uit de ongevallenregistratie zoals uitvoeren van klussen of vastleggen van werkafspraken, worden deze acties uitgevoerd. De medewerker die bij het ongeval aanwezig was, bewaakt dat de acties uitgevoerd worden en dat de juiste personen aangestuurd worden. De leidinggevende bewaakt of deze stap goed verloopt en heeft de eindverantwoordelijkheid.

Stap 6

De ongevallenregistratie wordt tijdens het eerst volgende werkoverleg besproken zodat alle medewerkers op de hoogte zijn.

Met elkaar wordt besproken hoe het ongeval in de toekomst geprobeerd kan worden om te voorkomen.

Stap 7

Jaarlijks worden alle ongevallenregistraties met de oudercommissie besproken en kan de oudercommissie eventueel nog advies geven op te nemen maatregelen.

Gezondheid

Ten aanzien van gezondheid hebben we de volgende risico's gedefinieerd als grote risico's:

Stappenplan handelen na voorval

Fysieke veiligheid

1. Vallen van hoogte
2. Verstikking
3. Vergiftiging
4. Verbranding
5. Verongelukken
6. Verdrinking

Wanneer zich een ongeval of bijna ongeval heeft plaatsgevonden met betrekking tot de fysieke veiligheid, volgen wij de volgende stappenplan.

Stap 1

De eerste hulp wordt verleend door de aanwezige EHBO-er. Er wordt een inschatting gemaakt of er spoed is en 112 gebeld moet worden, of het kind gezien moet worden door de huisarts of dat alleen EHBO toepassen door de pedagogisch medewerker voldoende is. De nodige actie wordt uitgevoerd.

Stap 2

De collega's en de leidinggevende worden op de hoogte gebracht van het (bijna) ongeval. Indien nodig worden de overige kinderen in de andere groep opgevangen, zodat er een goede hulpverlening kan plaatsvinden en hun veiligheid en begeleiding gewaarborgd blijft.

Stap 3

Ouders worden ingelicht over het (bijna) ongeval. Bij grote ongevallen worden ouders zo spoedig mogelijk telefonisch op de hoogte gebracht en wordt er overlegd of het noodzakelijk/ wenselijk is dat ouders hun kind eerder komen halen.

Stap 4

Bij de overdracht wordt precies besproken wat er gebeurd is en hierbij wordt gebruik gemaakt van het (bijna)ongevallenformulier.

Stap 5

De medewerker bij wie het ongeval heeft plaatsgevonden vult het (bijna) ongevallen registratie formulier in. Zie bijlage. Deze wordt bewaard in de map bij het Beleidsplan Veiligheid & Gezondheid.

Indien er acties volgen uit de ongevallenregistratie zoals uitvoeren van klussen of vastleggen van werkafspraken, worden deze acties uitgevoerd. De medewerker die bij het ongeval aanwezig was, bewaakt dat de acties uitgevoerd worden en dat de juiste personen aangestuurd worden. De leidinggevende bewaakt of deze stap goed verloopt en heeft de eindverantwoordelijkheid.

Uiterlijk drie werkdagen later wordt de situatie geëvalueerd met de betrokken medewerkers, de leiding, kinderen en de ouders.

Stap 6

De ongevallenregistratie wordt tijdens het eerstvolgende werkoverleg besproken zodat alle medewerkers op de hoogte zijn.

Met elkaar wordt besproken hoe het ongeval in de toekomst geprobeerd kan worden om te voorkomen.

Stap 7

Jaarlijks worden alle ongevallenregistraties met de oudercommissie besproken en kan de oudercommissie eventueel nog advies geven op te nemen maatregelen.

Gezondheid

Ten aanzien van gezondheid hebben we de volgende risico's gedefinieerd als grote risico's:

Ziektekiemen

Ten aanzien van gezondheid hebben we kleine risico's in beeld door structureel te werken volgens de eisen en richtlijnen van het Landelijk Centrum Hygiëne en Veiligheid (LCHV).

Wij werken daarnaast nog met huisregels, hierin staan de afspraken en regels beschreven. Deze bespreken we met de kinderen en collega's regelmatig met elkaar.

-Wanneer er griep heerst besteden we meer aandacht aan het hoesten en niezen, hoe we elkaar zo min mogelijk kunnen besmetten. We leren de kinderen dit ook aan.

-Wij besteden veel aandacht aan de handhygiëne.

We wassen onze handen vóór het bereiden van voedsel, het eten en bij wondverzorging. En we wassen onze handen na: hoesten, niezen en snuiten, toiletgebruik, verzorging van dieren, contact met lichaamsvocht, buitenspel, contact met vuil, en schoonmaakwerkzaamheden.

We zorgen dat onze nagels niet lang zijn en dragen bij voorkeur geen nagellak, ringen, armbanden of horloges zodat bacteriën zich zo min mogelijk kunnen verschuilen. We zorgen voor een goede handhygiëne door bij het handen wassen gebruik te maken van stromend water. Handen wassen we met vloeibare zeep en door de handen over elkaar heen te wrijven, het water en zeep over de gehele handen te verdelen en door de handen al wrijvend af te spoelen onder stromend water. De handen drogen we af met een handdoek of papieren handdoekjes.

Ziektekiemen leveren een gezondheidsgevaar.

Genomen maatregelen zijn:

- Kinderen drinken niet uit elkaars beker en gebruiken alleen hun eigen vork/lepel/mes/bord.
- Medewerkers en kinderen wassen hun handen na risicovolle handelingen (toiletbezoek, buitenspelen, verschonen van de kinderen enz.).
- Ziekenkinderen krijgen eigen speelgoed.
- Kinderen met besmettelijke ziekten moeten worden opgehaald.
- Er is een voedselbeleid om besmetting met ziektekiemen te voorkomen.

Binnenmilieu

Een ongezond binnenmilieu levert een gezondheidsgevaar.

Genomen maatregelen zijn:

- Onderhoudsklussen zoals bijvoorbeeld schilderen worden niet in het bijzijn van de kinderen gedaan.
- Er mag nergens worden gerookt niet binnen en ook niet op de speelplaats van Lilas Kindercentrum.
- Dieren hebben geen toegang tot het Lilas Kindercentrum.
- Op ons kindercentrum is een ventilatiesysteem aanwezig die zorgt voor gezonde luchtdoorstroom.
- We volgen ons beleid gezond binnenmilieu

Afspraken rondom ventileren

Om te controleren of het ventileren en luchten ook zorgt voor een goed binnenmilieu wordt de hoeveelheid kooldioxide (CO₂) gemeten. Er zijn 2 CO₂ melders

Wij hebben de volgende maatregelen getroffen:

- Wij hebben goede afleesbare CO₂-meters geplaatst, die met licht goed/matig/slecht aangeeft en de gegevens opslaat.
- Wij hebben een CO₂-meter geplaatst op een plek waar geen ramen of deuren zijn waar ventilatie is.
- Wij houden het CO₂-gehalte lager dan 1000 ppm, het liefst onder 800 ppm.
- Wij houden een logboek bij met de afgenomen metingen, vermeld: naam ruimte, datum meting, hoogste waarde van de week en ijkmoment.

<https://www.co2indicator.nl/documentatie/Richtlijn-binnenmilieu-KDV.pdf> Pagina 14.

- Wij registreren de CO₂ waarde in de groepsruimte dagelijks aan het begin- en aan het einde van de dag.

- Wij bewaren de gegevens minimaal 12 maanden

Handelswijze voor wanneer de CO₂ meter aangeven dat het CO₂ gehalte te hoog is:

- de voor- en achterdeur open houden. (twee volwassen personen houden toezicht op de deuren die open staan tot ze weer dicht kunnen, niet langer dan 5 minuten). Rekening houdende met de weeromstandigheden op dat moment.
- Het ventilatiesysteem op een hoger stand zetten.

Buitenmilieu

Een ongezond buitenmilieu levert een gezondheidsgevaar. Genomen maatregelen zijn:

- Kinderen worden beschermd bij het spelen in de zon door ze goed in te smeren of uit de zon te houden als de temperatuur zeer hoog is.
- Er is een protocol opgesteld hoe te voorkomen/handelen bij het op lopen van een tekenbeet of wespensteek bij kinderen.
- Wij volgen ons Beleid gezond buitenmilieu.

Bereiding van warme maaltijden

Het omgaan met warme maaltijden levert een gevaar op voedselvergiftiging. Wij werken volgens de '[Hygiënerichtlijn voor kinderdagverblijven, peuterspeelzalen en buitenschoolse opvang](#)' en '[De hygiëncode voor kleine instellingen](#)'. Hierin wordt beschreven dat rauwe voeding verhit moet worden tot minimaal 75 graden in de kern. (hygiëncode pagina 15-16).

Bij het klaarmaken van een warme maaltijd dient altijd gecontroleerd te worden of de kerntemperatuur minimaal 75 graden is geweest, in verband met het doden van de mogelijke ziektekiemen. Dit geldt niet alleen bij opwarmen, maar ook bij koken en daarna warm serveren. Klaargemaakt voedsel dient niet langer dan 2 uur buiten de koelkast te worden bewaard voor het serveren en eten.

Wij hebben een voedselthermometer en controleren de warme maaltijden.

We werken volgens ons Voedselveiligheidsbeleid.

Veiligheidsbeleid

[Protocol Veiligheid](#)

Jaarlijks wordt er, van elke ruimte een risico inventarisatie veiligheid gemaakt. We gaan dan na welke mogelijke gevaren er voor een kind in een ruimte zijn. We maken afspraken met elkaar om de kans dat er iets mis gaat zo klein mogelijk te maken.

Algemeen

- Vloeren mogen niet glad zijn.
- I.v.m. uitglijden, lopen kinderen binnen met antislip sokken of sloffen aan.
- Binnen wordt niet gerend.
- Binnen wordt niet met spullen gegooid, ook niet met ballen.
- Kleine onderdeeljes en kapot speelgoed wordt weggegooid en slingers niet op de grond.
- Het is zaak op te passen voor uitstekende delen of scherpe randen, radiatoren zijn daarom afgeschermd en kapstokken steken niet uit.
- Er moet - in verband met mogelijke ongelukken - een telefoon aanwezig zijn die daadwerkelijk gebruikt kan worden.
- Er dienen geen hinderlijke drempels te zijn.
- Verlichting moet goed zijn; in de speelruimten moet verlichting afgeschermd zijn.
- Er dienen geen giftige planten aanwezig te zijn. Eventuele planten worden hoog weggezet.
- M.u.v. vissen zijn op onze locaties geen (huis)dieren toegestaan.
- Regelmatige controle van (buiten)speelgoed is nodig. kapot speelgoed wordt weggegooid of gerepareerd. Vies speelgoed wordt schoongemaakt.
- Er is een EHBO-trommel aanwezig.
- Kinderwagen en Maxi in de berging en niet in de hal.
- Kinderen dragen bij voorkeur geen sieraden om de nek, of koordjes aan kleding.

Deuren en ramen

Voor deuren en ramen geldt:

- Alle lage ramen / glaswerk zijn voorzien van veiligheidsglas of -folie.
- Ramen op lage hoogte blijven zoveel mogelijk gesloten.
- Kinderen mogen niet op vensterbanken klimmen. Ook worden opstapmogelijkheden weggehaald om te voorkomen dat kinderen door / uit ramen vallen.
- Bij ventileren wordt zoveel mogelijk gebruik gemaakt van hoge ramen.
- Deuren die open mogen blijven staan zijn zoveel mogelijk voorzien van een deurklem of wig.
- Deuren die op een kier mogen blijven staan zijn zoveel mogelijk voorzien van een deurblok.
- Het kindercentrum is tijdens openingsuren altijd op slot. Hiermee wordt voorkomen dat iemand onaangekondigd binnenkomt.

Elektra

- In de meterkasten is een aardlekschakelaar gemonteerd.
- Onbeveiligde lage stopcontacten of stopcontacten bereikbaar vanaf een stoel zijn zoveel mogelijk voorzien van stopcontactbeveiligers.
- Stopcontacten zijn zoveel mogelijk boven 1.35 m hoogte geplaatst.
- Snoeren worden zo weggeborgen dat ze voor kinderen niet toegankelijk zijn.
- Elektrische apparaten zijn zo opgesteld dat ze niet bereikbaar zijn voor kinderen.
- Meterkasten zijn te allen tijde afgesloten.

Schoonmaken en giftige stoffen

- Schoonmaakmiddelen worden opgeborgen in een afgesloten kast.
- Schoonmaakmiddelen worden opgeborgen in een kast met een hoge klink (minimaal 1.5 m).
- Schoonmaakmiddelen worden **buiten het bereik van kinderen** opgeborgen. **In een hoge keukenkastje bijvoorbeeld of in een ast voorzien van kindbeveiliging.**
- Op de locatie hangt een gifwijzer of gifkaart.
- Voedsel wordt niet naast giftige stoffen opgeborgen.
- Het schoonhouden van de diverse ruimtes gebeurt zoveel mogelijk op tijdstippen dat de kinderen niet aanwezig zijn.
- Kinderen komen niet in de bergruimte.

Meubilair

Bij de aanschaf van meubilair wordt gelet op de kwaliteit en de leeftijdsgroep waarvoor het bestemd is. Meubilair wordt alleen besteld via erkende leveranciers. Meubilair wordt gecontroleerd op splinters en afbladderende verf. Wanneer dit geconstateerd wordt, moet het meubilair geschuurd en eventueel op nieuw geverfd worden. Meubilair heeft zo weinig mogelijk hoekige randen en punten. Wanneer dit wel het geval is, worden deze afgeschermd. Meubilair en decorstukken worden zo geplaatst dat ze niet in de looproute staan en dat er voldoende ruimte is om er omheen te lopen. De kinderen mogen niet zonder toezicht op trappetjes klimmen, dit gaat altijd onder begeleiding. Baby's die kunnen gaan staan, worden in een tuigje vastgezet in de kinderstoel.

Kasten

- Kasten (en andere onstabiele voorwerpen) die om kunnen vallen, worden verankerd (aan de muur).
- Zware dingen worden onderin de kasten geplaatst.
- Kinderen mogen niet in kasten klimmen.

Keuken

- Kinderen mogen niet in de keuken komen behalve onder begeleiding van een leidster.
- Kinderen bedienen geen (keuken)apparatuur. Apparatuur en snoeren zijn buiten bereik van kinderen.
- Het hekje tussen de keuken en de hal moet te allen tijde dicht zijn.

Roken

Onze opvanglocatie en de buitenspeelruimtes zijn rookvrij.

Tassen en jassen van werknemers

In de tassen en jassen van werknemers kunnen kind onvriendelijke materialen zitten, zoals sigaretten, medicijnen enz. Daarom bergen de personeelsleden hun jassen en tassen op buiten het bereik van de kinderen. Op kantoor en zakken helemaal ledigen)

Verbranding

Een kind kan zich verbranden door verschillende oorzaken. Om het risico op verbranding zo laag mogelijk te houden, nemen wij de volgende voorzorgsmaatregelen.

- Alleen oudere bso kinderen mogen onder begeleiding keukenapparatuur bedienen.

- Lucifers en aanstekers worden hoog opgeborgen of in een kast of lade met slot en worden opgeborgen direct na gebruik. Tassen / jassen van volwassenen kunnen ook lucifers / aanstekers bevatten. Deze worden daarom buiten bereik van kinderen opgeborgen.
- Kranen die niet zijn voorzien van beveiliging, zijn hoge kranen. (Oudere) kinderen werken niet zelfstandig met deze kranen. Opstapmogelijkheden in de buurt van deze kranen worden verwijderd.
- Thee en koffie wordt bewaard in thermoskannen.
- We gebruiken koffie- en theekopjes met goede oortjes.
- Thee- en koffiekopjes worden ver op tafel /aanrecht gezet.
- Als er wordt gekookt of gebakken in pannen, laten we de stelen naar achteren wijzen.
- De achterste pitten worden zoveel mogelijk gebruikt tijdens het koken.
- Wanneer een los kookplaatje wordt gebruikt, staat dit zover mogelijk naar achteren op het aanrecht.
- Jonge kinderen worden uit de keuken gehouden als de oven aan staat.
- Er wordt gebruik gemaakt van losse ovens. Wanneer deze aanstaan, staan zij buiten bereik (op het aanrecht) van kinderen.
- Snoeren van apparaten in de keuken worden niet los of binnen bereik van kinderen gehangen.
- De waterkoker is zo geplaatst dat een kind er niet makkelijk bij kan.

Protocol veilig slapen

Algemene uitgangspunten

Het beleid rondom slapen wordt besproken met ouders bij intake.

Dit protocol maakt deel uit van ons veiligheids- en gezondheidsbeleid.

We passen de “4 van Veilig Slapen in de Kinderopvang” toe als basis van ons slaapbeleid.

De 4 van Veilig Slapen

Wij hanteren de vier kernadviezen uit het landelijke protocol:

1. Slaap in een geschikte slaapzak

- Baby's tot 2 jaar slapen altijd in een passende slaapzak zonder extra beddengoed.
- Voor oudere kinderen (peuters) passen we het slaap- en rustbeleid aan hun ontwikkelingsniveau aan, met een rustige en veilige rustomgeving.

2. Rugligging

- Baby's leggen we altijd op de rug te slapen.
- Pas als een kind zelf snel en vaardig van rug naar buik en terug kan rollen, hoeft dit niet meer.

3. Veilig bedje

- Het bedje voldoet aan de wettelijke eisen en is vrij van losse kussens, dekbedden en zachte objecten die de ademhaling kunnen belemmeren.
- Kleine knuffeldoekjes mogen alleen als deze voldoen aan de landelijke richtlijnen.

4. Voldoende toezicht

- Bij slapende baby's wordt regelmatig gecontroleerd om mogelijke risico's tijdig te signaleren.
 - De frequentie van toezicht wordt aangepast op basis van de leeftijd en ontwikkeling van het kind.
- Startende baby's en kinderen die net leren rollen controleren wij om de 10 minuten en de overige baby's elke 15 minuten.

3. Praktische afspraken tijdens slapen

3.1 Voorbereiding

- De slaapkamer of rustruimte wordt gecontroleerd op veiligheid en temperatuur.
- Materiaal en bedjes voldoen aan de geldende normen en richtlijnen.

3.2 Tijdens de slaap

- Baby's worden altijd in een eigen bedje gelegd; zijligging en buikligging worden vermeden tenzij door een medisch specialist schriftelijk aangegeven.
- Rust en regelmaat worden gestimuleerd om stress te verminderen.
- Indien een baby niet kan slapen, begeleiden pedagogisch medewerkers het kind rustig totdat het rust vindt of kiest voor spelen.

3.3 Communicatie met ouders

- Afspraken over het slaapritme, rituelen en voorkeuren van het kind worden schriftelijk vastgelegd en met ouders besproken.
- Eventuele afwijkende slaapverzoeken worden alleen met schriftelijke toestemming van ouders en in overleg met leiding afgehandeld.

4. Vroege waarschuwingssignalen en noodsituaties

- Medewerkers blijven alert op tekenen van onrust of abnormale slaapcondities.
- Bij zorgen over de ademhaling of conditie van een slapend kind wordt direct gehandeld volgens het calamiteitenbeleid (inclusief reanimatie en 112-oproep).

5. Registratie en borging

- Het beleid rondom veilig slapen is onderdeel van het veiligheids- en gezondheidsbeleid van Lila's Kindercentrum en wordt jaarlijks geëvalueerd.
- Medewerkers worden getraind in het veilig-slapenbeleid en zijn op de hoogte van de nieuwste landelijke richtlijnen.

Protocol Eten en drinken

Eten en drinken leveren een verstikkingsgevaar en gevaar op een allergische reactie. Om risico's te beperken, hebben wij de volgende afspraken vastgelegd:

- Ouders geven op het inschrijfformulier aan of het kind allergisch is voor bepaalde producten. Ook kan rekening gehouden worden met een dieet of voedingsrichtlijnen i.v.m. geloof, cultuur, etc.
- Lila's Kindercentrum voorziet de kinderen van eten en drinken. Eten en drinken van thuis meegeven is niet nodig, tenzij kinderen eten of drinken nodig hebben wat niet standaard wordt aangeboden.
- Kinderen eten en drinken alleen aan tafel. Zij lopen niet tijdens het eten of drinken.
- Voor we gaan eten wordt er eerst een liedje gezongen. (1,2,3... Smakelijk eten... en tijdens lunch en warm eten gebeden...)
- We wachten op elkaar met eten.
- Samen eten is gezellig dus er wordt ook gezellig gekletst, maar met een lege mond.
- We proppen niet met eten.
- We blijven aan tafel zitten totdat iedereen klaar is met eten en drinken.
- Kinderen krijgen eerst een broodje met hartig beleg en eten dit met vork, daarna krijgen zij een broodje met pindakaas, appelstroop, smeerkaas of een cracker.
- Kinderen krijgen maximaal 2 hele broodjes en een cracker, meer broodjes krijgen kinderen in overleg.
- Na het eten krijgen de kinderen een beker melk of karnemelk, en soms in overleg met de ouders iets anders.
- Na de tafelmomenten worden de toeten gepoetst.

Protocol uitstapjes

- Ouders tekenen voor akkoord voor het maken van uitstapjes op het inschrijfformulier.
- Eén leidster mag maximaal 6 kinderen meenemen met een uitstapje.
- Wanneer er een uitstapje wordt gemaakt, heeft minimaal één leidster een mobiele telefoon bij zich.
- Bij uitstapjes wordt de EHBO trommel en natte washandjes meegenomen.
- De Turtle kiddy bus wordt altijd meegenomen met uitstapjes.
- Jonge/kinderen die gaan staan worden altijd in een zitje gezet en met de riempjes vastgemaakt.
- Handen vast bij het lopen of wandelkoord vast houden.
- Iedereen kijkt goed uit bij het lopen (niet op de weg lopen)
- Op elkaar wachten en wachten met oversteken. Als het mogelijk is, wordt er altijd overgestoken bij een zebrapad.
- Als kinderen ondanks de afspraken niet luisteren, worden zij in de Turtle kiddy bus gezet.

Vervoersprotocol

Het vervoer van kinderen vraagt de kinderopvang grote aandacht. Deelname aan het verkeer brengt altijd risico's met zich mee.

Vervoer per auto

Voor de veiligheid in de auto zijn er voor alle kinderen stoelen met gordels aanwezig. Kinderen tot 1,35 m. zitten altijd op een zitverhoger.

Vervoer lopend

Kinderen kunnen lopend naar een buitenspeelplaats nabij de opvanglocatie gaan. Kinderen worden met oversteken begeleidt door een leidster. Handen worden vastgehouden bij het lopen of houden een wandelkoord vast. Kinderen lopen alleen over een stoep. Er wordt zoveel mogelijk overgestoken bij zebrapaden.

Protocol buitenspelen

Wij maken gebruik van openbare speelplaatsen in de buurt. Om risico's te minimaliseren tijdens het buitenspelen, hebben wij de volgende afspraken vastgelegd:

- Kinderen gaan niet naar buiten voordat de leidsters klaar zijn om mee naar buiten te gaan.
- Buitenspeelgoed wordt na gebruik op een vaste plaats opgeruimd.
- Fietsen worden in fietsenrekken geplaatst.
- Losse obstakels worden niet in fiets- en looproutes geplaatst.
- Een veilige bodem heeft geen gevaarlijke roosters, uitstekende boomwortels, uitstekende putdeksels of losliggende en verzakte tegels. Bij constatering van genoemde punten, worden deze zo spoedig mogelijk gemeld.
- Dagelijks wordt gecontroleerd op de aanwezigheid van glasscherven, scherpe metaalonderdelen en andere gevaarlijke voorwerpen.
- Er wordt altijd direct toezicht gehouden door een leidster wanneer er gebruikt wordt gemaakt van het op loopafstand aanwezige openbare bestrate speelterrein en /of park.
- Poorten die gesloten kunnen worden, zijn altijd dicht tijdens het buitenspelen.
- Wanneer een poort op slot kan, wordt deze ook op slot gedraaid.
- Kinderen hebben geen koordjes aan hun kleding.
- Kinderen glijden alleen onder toezicht van de glijbaan.
- De toestellen mogen geen beklemminggevaar opleveren voor het kind.
- De afmetingen ervan dienen aangepast te zijn aan de afmetingen van het kind, zoals bijvoorbeeld de doorsnee van de handgrepen en de tredenafstanden.
- Het kind moet de toestellen even gemakkelijk kunnen verlaten als het erin of erop kan komen.
- De toestellen moeten stabiel en onbeweeglijk verankerd zijn.
- Buitenspelmateriaal wordt regelmatig gecontroleerd op gebreken: gebreken worden gerepareerd of spelmateriaal wordt weggegooid.

Beleid veilig speelgoed

Bij de aanschaf van spelmaterial wordt gelet op de kwaliteit en de leeftijdsgroep waarvoor het bestemd is. Spelmateriaal wordt alleen besteld via erkende leveranciers. Kleine materialen worden alleen gepakt als groten daar gericht mee gaan spelen. Als speelgoed gevaar oplevert voor de kinderen wordt het direct verwijderd. Het speelgoed wordt regelmatig gecontroleerd op slijtage of gebreken. Kleine onderdelen en kapot spelmaterial wordt weggegooid. Bij Lila's Kindercentrum is genoeg speelgoed, speelgoed van thuis hoort thuis. De afspraak is dat buitenfietsen of buitenspeelgoed buiten hoort te blijven en binnenspeelgoed binnen.

Wanneer er (gebruikte) verkleedkleden of ander nieuw (gebruikt) spelmaterial binnenkomt, wordt dit gecontroleerd op veiligheid.

De trampoline

In de grote hal die dient als verkeersdoorgang staat een trampoline in de hoek. Deze belemmerd de verkeersdoorgang niet.

Het spelen op de trampoline brengt risico's met zich mee. Om risico's te beperken, hebben wij de volgende afspraken vastgelegd:

- Spelen op de trampoline gebeurt onder toezicht van een pedagogisch medewerker of stagiaire.
- Er mag maximaal 1 kind tegelijk op de trampoline springen.
- De pedagogisch medewerker controleert of de rits goed gesloten is.



Sociale veiligheidsbeleid

Ten aanzien van sociale veiligheid hebben we de volgende risico's gedefinieerd als grote risico's:

Risico op grensoverschrijdend gedrag

Grensoverschrijdend gedrag door volwassenen of door kinderen kan een enorme impact hebben op het welbevinden van het getroffen kind. Op onze locatie heeft dit thema dan ook onze bijzondere aandacht. We nemen maatregelen om grensoverschrijdend gedrag met elkaar te voorkomen en wat te doen als we merken dat het toch gebeurt.

Open aanspreekcultuur en professioneel werkklimaat

Ten aanzien van gedrag werken we volgens de gedragscode en hanteren we de Beroepscode Kinderopvang. Hierin staan ethische en praktische normen en beginselen beschreven die behoren bij het uitoefenen van het beroep in de kinderopvang en de algemene omgang met elkaar. Zo worden medewerkers bewust gemaakt van hun belangrijke plaats in de praktijk van de kinderopvang en de daarbij behorende verantwoordelijkheid.

We hebben een open aanspreekcultuur en professioneel werkklimaat. We streven ernaar dat de drempel om elkaar aan te spreken zo laag mogelijk is. Dit betekent dat pedagogisch medewerkers een open houding hebben naar elkaar, elkaar feedback geven en zelf feedback kunnen ontvangen. We respecteren en leren van elkaar.

In het professionele werkklimaat besteden we expliciet aandacht aan het bespreekbaar maken van opvallendheden of specifieke situaties.

Pedagogisch medewerkers worden gestimuleerd om opvallendheden en /of specifieke situaties onderling bespreekbaar te maken.

Meldplicht bij (vermoedens van) grensoverschrijdend gedrag of kindermishandeling

Het risico op grensoverschrijdend gedrag neemt toe wanneer een medewerker of gast mentaal en/of emotioneel niet in balans is. Pedagogisch medewerkers hebben de verantwoordelijkheid dit tijdig aan te geven om te voorkomen dat zij een grens overschrijden. Samen zoeken zij naar een oplossing.

Pedagogisch medewerkers hebben een meldplicht wanneer zij (of vermoedens van) grensoverschrijdend gedrag of kindermishandeling signaleren. Zij moeten dit melden bij hun leidinggevende, zodat een goede afweging kan worden gemaakt wat een signaal wel of niet betekent. Melden is niet hetzelfde als beschuldigen. Melden betekent: 'Ik heb signalen of vermoedens van ontoelaatbaar gedrag, ik wil niet alléén een afweging maken of dit signaal wel of niet wat betekent, kijk met me mee'. Dit verlaagt de drempel voor het melden van signalen en vergroot de veiligheid voor de kinderen.

Indien sprake is van grensoverschrijdend gedrag en dit gedrag gekwalificeerd kan worden als mishandeling of als zedenmisdrijf dan handelen wij volgens de Meldcode kindermishandeling.

Grensoverschrijdend gedrag tussen kinderen onderling

Jonge kinderen zijn zich nog niet bewust van hun gedrag en de consequenties ervan voor anderen. Wanneer zij grenzen overschrijden dan gebeurt dit vaak spelenderwijs zonder vooropgezette bedoeling. We leren aan kinderen om respectvol met elkaar om te gaan. Zo voorkomen we grensoverschrijdend gedrag tussen kinderen onderling. Dit doen we onder andere door te zorgen voor een goede groepssfeer, ieder kind hoort erbij. We voorkomen pestgedrag onder kinderen en stellen duidelijke regels en grenzen, zodat kinderen leren wat wel en niet hoort. We geven uitleg waarom regels en omgangsvormen gelden, afgestemd op ontwikkelingsniveau van het kind, zodat kinderen het doel leren begrijpen. We leren kinderen sociale gedragsregels, zoals rekening houden met elkaar. Jonge kinderen helpen we om hun gevoelens onder woorden te brengen wanneer zij dat nog niet kunnen. We leren kinderen om hun emoties op een acceptabele manier te uiten, het te zeggen in plaats van te slaan of schoppen.

Kinderen maken een seksuele ontwikkeling door. Zo ontdekken peuters dat er verschillen zijn en of het een jongen of meisje is. We geven kinderen de ruimte om hun eigen lichaam te ontdekken en samen te spelen, maar stellen grenzen waar nodig.

Wat verstaan we onder grensoverschrijdend gedrag?

Grensoverschrijdend gedrag tussen kinderen verwijst naar gedrag waarbij één of meerdere kinderen de persoonlijke grenzen van een ander kind niet respecteren. Dit kan zowel fysiek, verbaal als non-verbaal zijn. Voor jonge kinderen kan dit onder andere gaan om:

- Ongewenst lichamelijk contact, zoals knuffels of kusjes zonder instemming.
- Spel waarbij lichamelijke grenzen overschreden worden, zoals onder elkaars kleding kijken of elkaar aanraken op intieme plekken.
- Herhaald gedrag waarbij een kind zich onveilig, ongemakkelijk of onder druk gezet voelt.

Het is belangrijk om te beseffen dat niet al dit gedrag met kwade intenties gebeurt; veel jonge kinderen zijn zich nog niet bewust van grenzen, of weten nog niet hoe ze deze kunnen aangeven of respecteren. Daarom ligt de nadruk op preventie, signalering en begeleiding.

Het belang van toestemming bij lichamelijk contact

Binnen onze opvang vinden we het belangrijk dat kinderen opgroeien in een omgeving waarin respect voor elkaars grenzen centraal staat. Daarom besteden we aandacht aan het thema toestemming. We stimuleren kinderen om aan te geven wat zij prettig vinden en leren hen dat lichamelijk contact, zoals knuffelen of een kusje geven, alleen plaatsvindt als beide kinderen dat willen.

Ook jonge kinderen kunnen al leren dat wederzijdse toestemming de basis is voor elk vorm van lichamelijk contact. We ondersteunen hen hierin door hierover met hen in gesprek te gaan en hen op een leeftijdsadequate manier te begeleiden in het herkennen en respecteren van hun eigen grenzen én die van anderen.

Ontwikkelingsperspectief

Seksueel spel en lichamelijk nieuwsgierigheid horen bij de ontwikkeling van jonge kinderen. Kinderen ontdekken hun eigen lichaam en dat van anderen. Dit gebeurt vaak in een context van spel, zonder seksuele lading zoals volwassenen die kunnen ervaren. Seksueel spel is in de meeste gevallen:

- Vrijwillig en wederzijds
- Spelenderwijs, kortdurend en oppervlakkig
- Tussen kinderen van gelijke leeftijd of ontwikkelingsniveau
- Niet geheimzinnig

Wanneer dit niet het geval is, spreken we mogelijk van zorgwekkend seksueel gedrag. Signalen zoals herhaald, dwingend, obsessief of agressief gedrag vragen om alertheid en handelen vanuit pedagogisch en professioneel inzicht.

Toestemming en grenzen

Een belangrijk uitgangspunt binnen onze aanpak is het principe van wederzijdse toestemming. We leren kinderen dat:

- Lichamelijk contact alleen oké is als beide kinderen dat willen.
- Iedereen het recht heeft om "nee" te zeggen.
- Je altijd mag aangeven wat je prettig of juist niet prettig vindt.

Ook op jonge leeftijd kunnen kinderen leren om hun eigen grenzen te herkennen en te respecteren dat anderen hun eigen grenzen hebben. We normaliseren gesprekken over lichamelijke autonomie en leren kinderen de woorden te geven om hierover te communiceren.

De rol van pedagogisch medewerkers

Pedagogisch medewerkers hebben een centrale rol in het signaleren, begeleiden en bespreekbaar maken van grensoverschrijdend gedrag. Zij zijn getraind om:

- Lichamelijk en seksueel gedrag tussen kinderen te observeren en te beoordelen binnen de ontwikkelingsfase van het kind.
- In te grijpen als gedrag ongepast of grensoverschrijdend is.
- Gesprekken aan te gaan met kinderen op een positieve, begrenzende en educatieve manier.
- Ouders op de hoogte te brengen als dat passend is bij de situatie, en indien nodig door te verwijzen naar deskundigen.

Wij hanteren bij signalen een zorgvuldige afweging tussen bescherming, ontwikkeling en open communicatie, en werken volgens de richtlijnen van de Meldcode Huiselijk Geweld en Kindermishandeling.

Preventie en communicatie

Binnen de dagelijkse praktijk besteden we structureel aandacht aan het thema 'grenzen en contact' door:

- Kinderen te leren over het aangeven en respecteren van grenzen.
- Voorbeelden te geven van positief en respectvol gedrag.
- Praten over gevoelens en lichamelijke integriteit te normaliseren.
- Samen met ouders het gesprek aan te gaan over wat kinderen thuis en op de opvang meemaken.

Tot slot

Grensoverschrijdend gedrag tussen kinderen vraagt om een proactieve, professionele benadering. Door duidelijke afspraken, pedagogische kennis en open communicatie zorgen we voor een veilige, leerzame omgeving waarin kinderen zich sociaal-emotioneel kunnen ontwikkelen met respect voor zichzelf en de ander.

Kindermishandeling

- Kindermishandeling. Genomen maatregelen zijn:
 - Iedere medewerker dient in het bezit te zijn van een geldig VOG.
 - Instellen van handelen naar de vier-ogenprincipe.

- Heldere open communicatie binnen het team.
- Kindermishandeling en het bespreken van de signalenlijst is vast onderdeel van de maandelijkse teamvergaderingen.
- Het werken met de meldcode en kindermishandeling worden regelmatig behandeld als onderwerp tijdens studiedagen en teamvergaderingen.

Stappenplan sociale veiligheid

De stappenplannen met betrekking tot de sociale veiligheid staan beschreven in aparte protocollen.

1. Grensoverschrijdend gedrag
In het Protocol 'Kindermishandeling en grensoverschrijdend gedrag' voor de kinderopvang, staat beschreven hoe om te gaan met grensoverschrijdend gedrag door personeel en een stappenplan wat te doen bij grensoverschrijdend gedrag tussen kinderen onderling.
2. Kindermishandeling
In het Protocol 'Kindermishandeling en grensoverschrijdend gedrag' voor de kinderopvang, staat een routekaartje stapsgewijs de verschillende fasen in de route beschrijft. In ons protocol zijn de verantwoordelijkheden van de medewerkers van ons kinderdagverblijf uitgesplitst in taken en bevoegdheden. Het protocol is inzichtelijk op locatie en alle medewerkers hebben het protocol als app op een telefoon.

Vermissing

In het protocol Vermissing staat beschreven hoe wij vermissing voorkomen en welke stappen wij moeten nemen wanneer er een kind vermist wordt tijdens de opvang.

Grensoverschrijdend gedrag

Grensoverschrijdend gedrag door volwassenen of door kinderen kan een enorme impact hebben op het welbevinden van het getroffen kind (ook het pestgedrag van kinderen onderling). Bij Lilas Kindercentrum heeft dit thema dan ook onze bijzondere aandacht. We hebben de volgende maatregelen genomen om grensoverschrijdend gedrag met elkaar te voorkomen en wat te doen als we merken dat het toch gebeurt:

- Tijdens teamoverleggen wordt regelmatig over het onderwerp gesproken om zo een open cultuur te creëren waarbij medewerkers elkaar durven aan te spreken.
- De Meldcode Huishoudelijke geweld en kindermishandeling wordt nageleefd.
- In het pedagogisch beleidsplan hebben we opgenomen dat kinderen wordt geleerd hoe je met elkaar om kunt gaan waarbij respect is voor normen en waarden. Zo weten kinderen wat wel en niet toelaatbaar is, en wat gepast en ongepast gedrag is.
- Daarnaast leren we kinderen dat het belangrijk is dat ze het direct aangeven als zij bepaald gedrag ervaren dat niet wenselijk is. We helpen ze mondiger te maken op momenten dat dit nodig is.

De volgende maatregelen worden genomen om grensoverschrijdend gedrag te voorkomen:

- Alle medewerkers hebben een Verklaring Omtrent Gedrag (VOG verklaring).
- We werken met een vier-ogenbeleid.
- Medewerkers kennen het vier-ogenbeleid
- Het vier-ogenbeleid wordt goed nageleefd.
- Medewerkers spreken elkaar aan als ze merken dat het vier-ogenbeleid niet goed wordt nageleefd.
- Er zijn duidelijke afspraken hoe er gehandeld moet worden als een kind een ander kind mishandelt.
- Medewerkers kennen de afspraken hoe er gehandeld moet worden als een kind een ander kind mishandelt.
- Er is een meldcode huiselijk geweld en protocol wat te doen als kindermishandeling.
- Medewerkers kennen de meldcode en passen hem toe bij een vermoeden van kindermishandeling.

Gedragsregels

Gedragsregels zorgen ervoor dat kinderen leren welk gedrag gepast is en welk gedrag ongepast is. Dit draagt bij aan het verkleinen van de kans op grensoverschrijdend gedrag. Binnen de KDV hanteren wij de volgende gedragsregels:

- Kinderen luisteren naar elkaar.
- Iedereen is zijn/haar eigen baas.
- Er mag niet worden geschopt, geslagen of bedreigd.
- Kinderen mogen niet een ander de schuld geven.
- Kinderen spelen en delen samen!
- Binnen mag niet gerend en gegild worden.

Pestgedrag

Het is belangrijk dat kinderen zich binnen de opvang veilig en prettig voelen. De pedagogisch medewerkers trachten een beschermde omgeving te creëren waarbinnen kinderen zich veilig en geborgen kunnen voelen. Door kinderen het 'stop hou op principe' aan te leren, leren kinderen aan te geven wanneer zij bepaald gedrag van een ander kind niet prettig vinden, zodat de ander weet dat de grens bereikt is. Kinderen leren op deze manier rekening met elkaar te houden. Naast het 'stop hou op principe' gelden er algemene omgangsregels en zijn er samen met de kinderen afspraken gemaakt over hoe we met elkaar horen om te gaan. In het pestprotocol staan omgangsregels omschreven en hoe men dient te handelen bij structureel en grensoverschrijdend gedrag.

Verklaring Omtrent het Gedrag (VOG) en continue screening

Kinderen moeten in een gezonde en veilige omgeving worden opgevangen. Om deze reden stelt de Wet Kinderopvang medewerkers binnen de kinderopvang verplicht om in bezit te zijn van een Verklaring Omtrent het Gedrag (VOG).

Een VOG toont aan dat de betreffende persoon geen strafbare feiten op zijn/haar naam heeft staan die een belemmering vormen voor het werken met kinderen.

Om te garanderen dat iedereen die in de kinderopvang werkt, geen strafblad heeft, bestaat sinds maart 2013 de continue screening. In maart 2018 gaan we nog een stap verder door een personenregister voor de kinderopvang in te stellen. Daar moeten alle kinderopvangmedewerkers, gastouders, huisgenoten van gastouders, maar ook vrijwilligers, stagiaires, uitzendkrachten en vaste bezoekers van gastouders zichzelf voor inschrijven.

Alleen als zij een schoon strafblad hebben, mogen zij in dit register staan en alleen geregistreerde in het register mogen in de kinderopvang werkzaam zijn.

Al onze medewerkers zijn opgenomen in het Personenregister Kinderopvang en hebben wij inmiddels gekoppeld aan onze organisatie. Nieuwe medewerkers mogen pas hun eerste werkdag ingezet worden, wanneer zij zijn opgenomen in Het Personenregister Kinderopvang en wij hen gekoppeld hebben aan onze organisatie.

Vier-ogen principe

Naar aanleiding van een zedenzaak in Amsterdam heeft de commissie Gunning in haar rapport de term vier ogen principe geïntroduceerd. Dit betekent dat er altijd iemand moet kunnen meekijken of meeluisteren, uitgaande van onderstaande vertrekpunten. Er wordt getracht de opvang zo veilig mogelijk te maken. Bij het uitvoeren van dit principe dient Lila's Kindercentrum rekening te houden met de voorspelbaarheid, mogelijkheid en frequentie waarin de pedagogische medewerker alleen op de groep is. Belangrijk is:

De uitvoering van het vier ogen principe moet pedagogisch verantwoord en bedrijfseconomisch haalbaar zijn.

- Ouders zijn op de hoogte via de website, informatieboekje en ouderavonden.
- Inzet camera's voor toezicht op de groep. Er hangen camera's in de middenruimte, leefruimte KDV en de slaapkamer. Op deze manier kan er altijd meegekeken worden. Voor het gebruik van de camera's is er een reglement opgesteld.
- Er wordt op de groep, op de meeste dagen met 2 leidsters gewerkt.

- We werken veelal met stagiaires. Doordat zij er zijn, en deze op andere tijden pauzemomenten hebben zijn leidsters niet alleen met kinderen. Het gebeurt zo goed als nooit. Maar als het voor mag komen, dan treed de camera toezicht in werking. De directrice wordt ook als achterwacht ingezet. Zij woont op 15 minuten rijden van de opvang. Mocht er iets zijn kunnen ze haar bellen.
- Dit geldt ook voor de ochtend. Normaliter starten we altijd met 2 personen. Als er bij aanvang maar 1 leidster aanwezig is, worden kinderen gebracht waardoor er bijna altijd ouders in de groep zijn.

Bij Lila's Kindercentrum heerst een open, professioneel klimaat waarbij leidsters door de leidinggevende herhaaldelijk worden uitgenodigd om elkaar feedback te geven (bijv. in teambijeenkomsten of tijdens individuele gesprekken). Leidsters weten dat als zij iets moeilijk vinden dit openlijk met een collega kunnen en moeten bespreken. Komen ze er niet uit dan vragen ze hulp/advies aan de leidinggevende.

De verticale stamgroepen van het kinderdagverblijf maken gebruik van twee ruimtes. Op de groepen wordt door twee pedagogisch medewerkers gewerkt waardoor toezicht gehouden kan worden op elkaar.

De leidinggevende haar kantoor bevindt zich ook op de locatie en de leidinggevende kan onverwacht binnen lopen.

De achterste groep, leefruimte 2, ligt aan een pleintje op een woonerf. De ruimte heeft ramen waardoor goed zicht is in de groepsruimte. Hier lopen regelmatig mensen langs en omwonende tegenover ons kindercentrum kunnen zo naar binnen kijken.

[Protocol kindermishandeling](#)

Meldcode

Het kan voorkomen dat er zorgen zijn om een kind, waarbij er vermoedens zijn van kindermishandeling. Zorgen omtrent de ontwikkeling of het gedrag van een kind bespreken wij altijd eerst met de ouders van het kind. Wij gaan zeer zorgvuldig om met dergelijke situaties en handelen conform een Meldcode "huiselijk geweld en kindermishandeling" waarbij aan de hand van een routekaart stappen worden ondernomen. Binnen de organisatie is een aandachtsfunctionaris kindermishandeling die speciaal is opgeleid om het werken met de meldcode en de routekaart te borgen.

In het belang van het kind hebben onze medewerkers een wettelijke meldplicht om vermoedens kenbaar te maken. Als er sprake is van (ernstige) vermoedens van kindermishandeling, kan tevens contact worden opgenomen met Veilig Thuis (Advies Meldpunt Huiselijk geweld en Kindermishandeling). Het kan ook voorkomen dat een ouder zich zorgen maakt over de manier waarop een pedagogisch medewerker met zijn/ haar kind of andere kinderen op de groep omgaat. Het is belangrijk dat deze zorgen worden besproken met de betrokkene en de leidinggevende. Wij streven naar een open sfeer en open houding om dergelijke zorgen of klachten te bespreken.

De procedure waarin de stappen staan die bij (dergelijke) zorgen of vermoedens worden genomen staan beschreven in de Meldcode. Deze Meldcode kunt u opvragen bij de directie.

Gezondheidsbeleid

[Zieke kinderen](#)

Ziekte is een ruim begrip. Er ontstaat daardoor regelmatig discussie of een kind met bepaalde ziekteverschijnselen naar Lila's Kindercentrum mag komen of thuis moet blijven. Wij 'weren' kinderen in principe alleen als er een diagnose is vastgesteld door een arts van een besmettelijke ziekte volgens de richtlijnen van de GGD. Maar wat als een kind op Lila's Kindercentrum ziek (of zieker) wordt? Dan realiseren we ons allereerst dat niet elke gedragsverandering door ziekte wordt veroorzaakt en het is zeker niet de bedoeling dat je als leidster een diagnose gaat stellen. Het gaat erom te beslissen of het kind in de groep kan blijven of ouders te informeren of ze het kind op kunnen halen. Wie beslist? De beslissing of een kind al dan niet in de groep kan blijven, wordt dus in principe genomen door de

groepsleiding. We moeten daarbij natuurlijk rekening houden met het belang van de andere kinderen en de groepsleiding zelf. Zodra er een 1 op 1 situatie ontstaat, worden de ouders geïnformeerd en verzocht om het kind op te halen. Maar natuurlijk staat het belang van het zieke kind voorop. Want als je niet lekker bent, wil je het liefst in je eigen veilige omgeving zijn, in je eigen bedje! Als een kind koorts heeft (38.5c+), lichten we ouders altijd in. Afhankelijk van hoe het kind zich voelt, overleggen we met de ouders of het noodzakelijk is dat het wordt opgehaald.

Paracetamol

Op Lila's Kindercentrum geven wij alleen met toestemming van ouders een zetpil/aspirine. Voor de ouders die dit willen hebben wij een toestemmingsformulier die ingevuld moet zijn voordat wij dit toedienen.

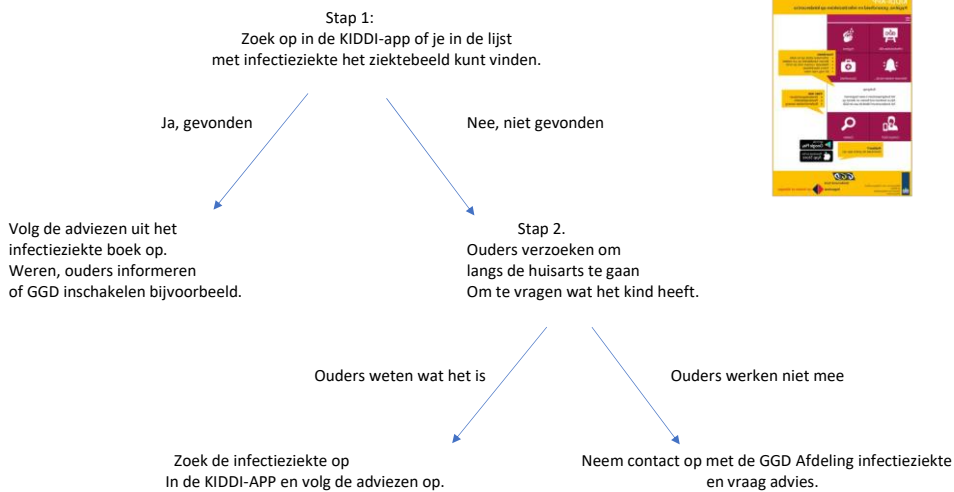
Noodgevallen protocol

Wanneer een kind ineens ernstig ziek wordt, bijvoorbeeld door benauwdheid, bewusteloosheid of door een ongeval, waarschuwen we eerst een arts en vervolgens de ouders. Let wel, dit gebeurt uiteraard alleen als er sprake is van een acute noodsituatie.

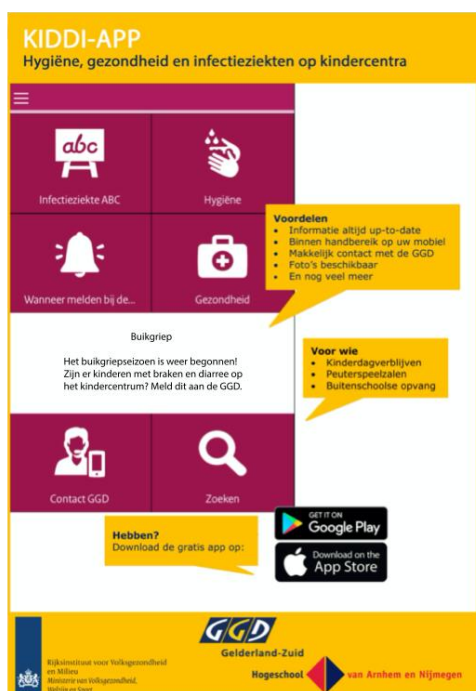
Wij volgen onze eigen stappenplan onbekende ziektebeelden wanneer een kind ziekteverschijnselen heeft die wij niet kunnen duiden.

Werkinstructie onbekende ziektebeelden

Deze werkinstructie is een aanvulling op hoofdstuk 7 Ziektebeleid uit het Pedagogisch Beleidsplan en uit hoofdstuk Omgaan met grote risico's → gezondheid uit het Beleid veiligheid & Gezondheid. Wij volgen de adviezen op uit de Hygienerichtlijn voor Kinderdagverblijven, Peuterspeelzalen en Buitenschoolse opvang, mei 2016. Wanneer een kind gebracht wordt met een ziektebeeld die je als pedagogisch medewerker niet meteen herkent, dien je de volgende stappen te nemen:



Wij werken met de KIDDI-app om snel op te zoeken hoe om te gaan met besmettelijke (kinder)ziektes.



Protocol hygiëne

Bij Lila's Kindercentrum hechten wij veel waarde aan hygiëne. Wij vinden het belangrijk dat het hygiënisch is. Door een goede hygiëne proberen wij ziektes te voorkomen.

Wij volgen de adviezen op uit de [Hygienerichtlijn voor Kinderdagverblijven, Peuterspeelzalen en Buitenschoolse opvang, mei 2016](#).

Hieronder volgt een samenvatting van de belangrijkste afspraken.

Waarom is goede hygiëne in de kinderopvang belangrijk?

Jonge kinderen vormen een kwetsbare groep. Hun afweersysteem is nog volop in ontwikkeling. Via de andere kinderen en bijvoorbeeld door gebruik van gezamenlijk speelgoed komen zij vaker en op jongere leeftijd in contact met allerlei ziekteverwerkers die micro hebben opgebouwd. Hierdoor hebben kinderen die een kinderdagverblijf bezoeken een grotere kans om een infectie ziekte op te lopen dan kinderen die thuis verblijven.

Hoe kunnen gezondheidsrisico's worden beperkt?

Door extra aandacht te besteden aan hygiëne, kunnen gezondheidsrisico's worden beperkt. Het gaat daarbij niet alleen om een schone leefomgeving en een goede persoonlijke hygiëne, maar ook om het voorkomen van risicovol gedrag, waardoor micro organismen zich kunnen vermenigvuldigen. Om te voorkomen dat kinderen ziek worden is een gezonde leefomgeving van het binnen en buiten milieu van belang. Hierdoor blijft het aantal ziektekiemen tot een minimum beperkt. Daarnaast moet op een verantwoorde manier met voeding worden omgegaan. Wanneer er toch sprake is van een verhoogd risico op besmetting, door bijvoorbeeld zieke kinderen, besmet voedsel of een ongeluk met een open wond, moet er op een juiste manier door onze pedagogisch medewerkers gehandeld worden.

Wij besteden bij Lila's Kindercentrum extra aandacht aan hygiëne:

- a. persoonlijke hygiëne;
- b. bij het schoonhouden van materiaal en omgeving;
- c. bij maatregelen rondom bloed;
- d. door het aanleren van een hoest en niesdiscipline;

a. Persoonlijke Hygiëne

Overdracht van micro-organismen is niet alleen te voorkomen door het opstellen van een schoonmaakschema. De persoonlijke hygiëne en met name het handen wassen speelt een belangrijke rol, vinden wij.

Hand hygiëne

Veel besmettingen worden via de handen over gedragen. Goede handhygiëne vinden wij van belang met name voor de kinderen, aangezien het ook één van de effectieve manieren is om besmettingen te voorkomen.

Handen wassen vindt plaats voor:

- het begin van de werkzaamheden;
- het aanraken en bereiden van voedsel;
- het eten of het helpen bij het eten.

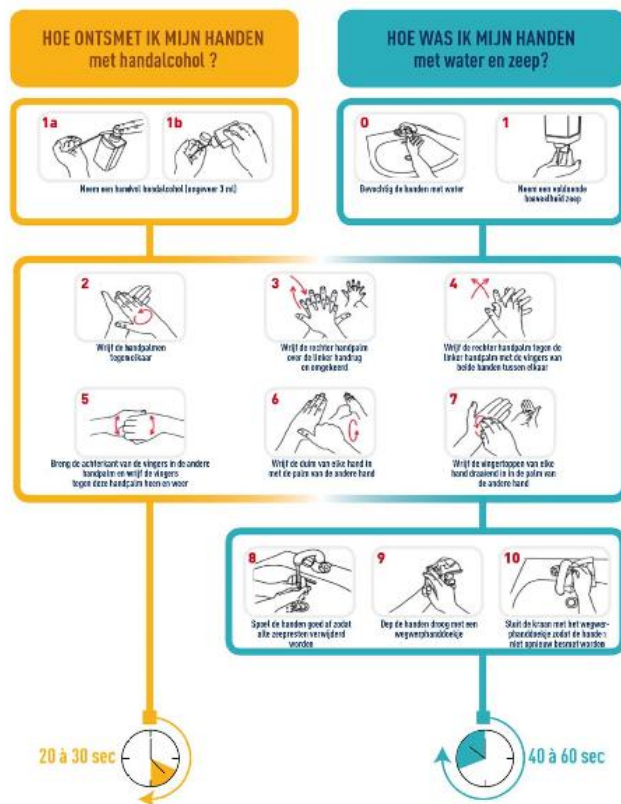
Handen wassen vindt plaats na:

- iedere zichtbare verontreiniging van de handen;
- hoesten, niezen en snuiten;
- spelen in de zandbank, spelen met dieren (aaien);
- toiletgebruik;
- het verschonen van de kinderen;
- contact met lichaamsvocht zoals: traanvocht, speeksel, snot, braaksel, urine, ontlasting en bloed;
- het dragen van handschoenen;
- ieder kind krijgt na het eten een eigen washandje, deze gaan daarna direct in de was.

Techniek handen wassen

- Draai de kraan open, zodanig dat de temperatuur van het water behaaglijk is voor de handen en het water flink stroomt;
- maak de handen nat en voorzie ze van een laag vloeibare zeep uit de zeepdispenser;
- wrijf de handen nu gedurende 10 seconden over elkaar, vingertoppen, duimen en de gebieden tussen de vingers en polsen moeten worden ingewreven;
- spoel af onder flink stromend water, waarbij het water van bovenaf naar de vingertoppen toe moet vloeien;
- droog de handen af met een schone droge handdoek;

NB: Belangrijk bij dikwijls handen wassen, is het gebruik van enigszins vette handcrème aan te raden, zodat de handen gaaf blijven ondanks het frequente wassen. Desinfectie van de handen is meestal niet nodig, behalve bij bloederige diarree en als er bloed op de handen is gekomen.



Zakdoeken

In de zakdoeken kunnen micro-organismen voorkomen die anderen ziekte kunnen

veroorzaken. Gezonde „dragers“ kunnen bij het snuiten (katoenen) zakdoeken en handen besmetten. Daarom vinden wij het van belang om voor het snuiten uitsluitend papieren zakdoeken te gebruiken, die meteen na het gebruik worden weg gegooid in afsluitbare afvalzakken.

Handschoenen

Wegwerphandschoenen worden gedragen bij elke verschoning van ontlasting en wanneer er kans bestaat op contact met bloed of eventueel besmet lichaamsvocht. Wegwerphandschoenen hoeven niet steriel te zijn. Na het gebruik van wegwerphandschoenen altijd nog de handen wassen.

Wondjes

Wondjes op handen zijn voorzien van een waterafstotende pleister. Bij verzorgende handelingen handschoenen dragen.

Nagels

De nagels zijn kort geknipt en schoon. Gelieve geen kunstnagels dragen. Onder lange nagels en geschilderde of gebrokkelde nagels kunnen zich micro organismen vermeerderen. Ook onder de kunstnagels kunnen micro organismen lang in leven blijven, ondanks regelmatig handen wassen.

Haar

De haren moeten schoon zijn, verder geen bijzondere maatregelen. Lang haar bij voorkeur in een staart of opgestoken dragen.

Kleding

Kleding moet schoon zijn.

Ziekte

Wanneer een personeelslid ziek is (bijvoorbeeld diarree of huiduitslag), moet altijd contact op worden genomen met de bedrijfsarts of het personeelslid wel of niet kan blijven werken en onder welke voorwaarden.

Tandenpoetsen

- elk kind heeft zijn/haar eigen tandenborstel, voorzien van naam;
- de tandenborstels worden na gebruik, schoongemaakt en droog geslagen;
- de tandenborstels worden rechtopstaand opgeruimd, zodat ze kunnen drogen aan de lucht;
- de kinderen spoelen na met een eigen beker, die daarna direct wordt af gewassen.



Aanbrengen zalf/crème

Het aanbrengen van zalf/crème wordt gedaan met spatels of rubberen handschoenen.

Handdoeken

De handdoeken worden elk dagdeel verschoond. Bij zichtbaar vuil, worden de handdoeken direct verschoond.

b. Schoonhouden van materiaal en omgeving

Wij hebben een schoonmaakschema. In dit schoonmaakschema zijn alle voorkomende schoonwerkzaamheden van de groep opgenomen. Het is verdeeld in dagelijkse, wekelijkse en maandelijkse schoonmaaktaken. Het schema wordt afgevinkt als de betreffende schoonmaakwerkzaamheden zijn gedaan. Let wel, het spreekt voor zich wanneer een pedagogische medewerker ziet dat een stuk speelgoed vies is, maar het al die week is schoon gemaakt, hij/ zij het toch weer zal schoonmaken. Bestek en bekens worden na gebruik af gewassen. De kinderen hebben een eigen beker, bord en bestek tijdens de maaltijd.

De was

Er hangt in de keuken een wasmand die minimaal 1 keer per dag geledigd wordt in de algemene wasmand die in ons wasruimte staat. Ons streven is om de inhoud van deze wasmand dagelijks leeg te wassen. Wij wassen het wasgoed op de volgende temperaturen:

- washandjes 60 graden;
- beddengoed 60 graden;
- knuffels 40 graden;
- box kleden 40 graden;
- bankhoes 30 graden;

- vaatdoeken: na gebruik met heet stromend water uitspoelen, in de was doen. Na gebruik altijd een schone vaatdoek pakken.

Droog schoonmaken

- stof afnemen: gebruik hiervoor een stofbindende of vochtige doek. Zo voorkom je dat stof in de lucht gaat dwarrelen;
- stofwissen: dit is het schoonmaken van een gladde vloer met een stofwisapparaat en een wegwerpdoek. Hiermee wordt stof en losliggend vuil verwijderd.
- vegen: dit is het schoonmaken van een gladde vloer met een bezem. Het nadeel van vegen is dat het vuil grotendeels wordt verplaatst. Een gladde vloer daarom liever stofwissen.

Nat schoonmaken

- meubilair en voorwerpen schoonmaken met een sopdoekje en een sopje van een huishoudelijk schoonmaakmiddel;
- vloeren nat schoonmaken met mop en een mop emmer. Voordat de vloer nat wordt schoongemaakt eerst de vloer droog schoonmaken.

Waarmee schoonmaken

Nat schoonmaken doe je met een huishoudelijk schoonmaakmiddel:

- middelen die eiwitten en vetten oplossen -> allesreiniger;
- een kalkoplosser voor kalkaanslag en urinesteen -> azijn.

Hoe maken wij schoon?

- schoonmaken nadat de kinderen naar huis zijn;
- begin met schoon schoonmaakmateriaal;
- eerst droog schoonmaken. Werk altijd van schoon naar vuil en van hoog naar laag;
 - speelruimte: stof afnemen van planken, vensterbanken, overig meubilair. Vervolgens de vloer vegen, zuigen of stofwissen;
 - keuken: vloer vegen, zuigen of stofwissen;
 - toiletruimte: wastafels, lichtknopjes, deurkrukken, doorspoelknoppen en toiletpot.
- maak een emmer met sop water klaar. De temperatuur van het sop water moet lauw zijn om te zorgen dat het schoonmaakmiddel goed oplost. Zorg voor een juiste dosering. Lees goed de gebruiksaanwijzing op de verpakking. Meng geen verschillende schoonmaakproducten, dit kan gevaarlijk zijn.
- vervolgens nat schoonmaken: nat afnemen, naspoelen met heet water en nadrogen met een schone doek;
 - speelruimte: planken, vensterbanken, speelgoed, boxen, overig meubilair. Daarna alle vinger tasten; deurkrukken, kranen, etc.
 - keuken: keukenkastjes, aanrecht, apparaten, koelkast, etc.
 - toiletruimte: wastafels, lichtknopjes, deurkrukken, doorspoelknoppen en toiletpot.
- maak daarna een emmer met sop klaar om de vloer te dweilen. Vul ook een emmer met alleen water, waarin de mop kan worden uitgespoeld. Volgorde van schoonmaken: eerst de vloer van de slaapruiimte, dan de verblijfsruimte, de keuken en eindig in de toiletruimte. Na het soppen van de vloer naspoelen met water en eventueel nadrogen. Bij voorkeur aan de lucht laten drogen;
- als het sop water zichtbaar vervuild is, moet het tussendoor ververs worden;
- na afloop van het schoonmaken het sop water direct weggooien in het toilet.
- schoonmaakmaterialen na gebruik goed schoonmaken:
 - stofdoeken; stofbindende doek is voor eenmalig gebruik, vochtige doek na gebruik wassen op minimaal 60°C;
 - stofwisser na gebruik reinigen, wisdoekje na gebruik wegwerpen. Stofwisser na gebruik ophangen;
 - emmers na gebruik schoonmaken met heet water en goed drogen;
 - sopdoeken na gebruik wegwerpen of wassen op 60°C;

- toiletborstel na gebruik goed naspoelen en regelmatig vernieuwen;
- moppen/dweilen na gebruik wassen op 60°C.
- laat nooit natte sopdoeken en dweilen in emmers achter om uitgroei van bacteriën te voorkomen.
- schoonmaakmaterialen en middelen buiten bereik van kinderen opbergen in een kast die op slot kan. De kast zelf ook goed schoonhouden;

Schoonmaakrooster

wat	Frequentie				Methode	Extra opmerkingen
	dagelijks	Wekelijks	Maandelijks	jaarlijks		
<u>Vloeren</u> Hal, speelruimte, Keuken, Kantoor, Leefruimte, Slaapruimte	X				Droog en nat schoonmaken	Stofzuigen en dweilen
<u>Sanitair</u> Wastafel en kranen Toiletten, Potjes, wc-bril verkleiner	X				Droog en nat schoonmaken	Denk ook aan: Doorspoel knop, Lichtknopje, wanden tot 1,20 cm en spiegel.
<u>Kantoor</u> Koelkast, stelling, Voorraadkast, telef. bureau, computer, printer, boekenkast		X			Nat schoonmaken	Goed drogen na het schoonmaken
<u>Speeltoestellen</u> Speel- en werk						

Desinfecteren

Door te desinfecteren worden ziekmakende micro-organismen gedood of teruggebracht tot een niet ziekmakend aantal.

Wanneer moet er gedesinfecteerd worden?

Desinfecteer alleen wanneer daar een reden voor is. Onnodig desinfecteren werkt ongevoeligheid in de hand. Dit betekent dat bacteriën en virussen beter bestand worden tegen desinfecteermiddelen.

Desinfectie is nodig:

- als er sprake is van bloederige diarree;
- als er op een andere wijze sprake is van bloedcontact (bijv. bloedneus, wondjes, etc.).

Wat moet er gedesinfecteerd worden?

Alle oppervlakken die in aanraking zijn gekomen met het bloed of de bloederige diarree. Dit kan zijn:

- de toiletruimte: de toiletpot, de toiletbril, het verschoonkussen maar eventueel ook de kraan, wastafel, doorspoelknop;
- textiel;
- speel materiaal, meubilair, vloer;
- vergeet na afloop niet je eigen handen schoon te maken: wanneer je handschoenen hebt gedragen is het voldoende de handen na te wassen met water en zeep. Wanneer je geen handschoenen hebt gedragen, moeten de handen na te wassen met water en zeep en daarna gedesinfecteerd worden met hand alcohol.

Waarmee desinfecteren?

- Kleine oppervlakken (max. ½ m²: aankleedkussen, speelgoed, thermometer): alcohol 70%;
- grote oppervlakken (vloeren, meubilair): het is niet te verwachten dat er sprake zal zijn van zoveel bloed of bloederige diarree dat een ander middel dan alcohol 70% noodzakelijk is. Mochten er toch twijfels bestaan neem dan contact op met de GGD. Zij adviseren welk middel in welke oplossingsconcentratie nodig is;
- voor de handen: huiddesinfectans, bijv. handalcohol (70%);
- textiel en speelgoed kunnen in de wasmachine (minimaal 60°C);
- serviesgoed en eventueel andere materialen kunnen in de wasmachine (minimaal 60°C).

Hoe desinfecteren?

- Voordat je iets gaat desinfecteren moet je dat eerst huishoudelijk schoongemaakt hebben;
- gebruik voor het desinfecteren bij voorkeur disposable schoonmaakmateriaal;
- trek handschoenen aan om de eigen handen te beschermen;
- alcohol 70% -oplossing is direct klaar voor gebruik. Mocht er een ander desinfecterend middel nodig zijn neem dan contact op met de GGD. Meng geen verschillende schoonmaakproducten, dit kan gevaarlijk zijn;
- desinfecteer het oppervlak met de alcohol 70% oplossing en laat dit aan de lucht drogen. Mocht er een andere desinfecterend middel gebruikt worden dan kan de GGD toelichten hoe je dit op een juiste wijze moet gebruiken;
- na het desinfecteren het disposable sopdoekje weggooien;
- wees alert dat het desinfecterend middel buiten bereik van kinderen blijft.

NB:

- wij gebruiken geen chloor;
- Dettol: de werkzame stof in Dettol is namelijk chloorxylenol, lysol en lyortol mogen niet worden gebruikt;
- Glorix: is geen desinfectans maar een huishoudelijk schoonmaakmiddel;
- Bleekwater is inactief, heeft geen toelatingsnummer en kan dus beter niet gebruikt worden;
- bij het uitbreken Hepatitis A is desinfecteren niet nodig maar volstaat schoonmaken met een huishoudelijk schoonmaakmiddel.

c. Hoe om te gaan met bloed?

In het bloed van sommige personen is een virus aanwezig zoals het Hepatitis B- virus of het Hiv-virus. Als kinderen met dit soort virussen besmet zijn, is dat meestal al voor of tijdens hun geboorte gebeurd. Indien bloed - bloedcontact ontstaat, kan men met deze virussen besmet worden. De kans op besmetting is klein en gebeurt niet als de huid intact is. Het hepatitis B en het Hiv-virus zijn niet overdraagbaar via:

- aanraken of kussen;
- gebruik van gezamenlijk servies;
- urine, ontlasting, speeksel, braaksel, traanvocht, of zweet, zolang er geen zichtbaar bloed aanwezig is.

Maatregelen ter voorkoming van bloed overdraagbare aandoeningen

- Algemene hygiënische maatregelen;
- specifieke maatregelen:
 - wegwerphandschoenen dragen bij elk contact met bloed, wondvocht of lichaamsvochten die zichtbaar met bloed zijn vermengd;
 - dek wondjes af met een waterafstotende pleister;
 - verwijderen van gemorst bloed: met handschoenen aan bloed opnemen met een papieren tissue, de ondergrond schoonmaken met water en zeep en daarna

- desinfecteren met alcohol 70%;
- linnengoed en kleding wassen op 60°C. Indien dit niet mogelijk is op het langste programma van 40°C wassen.

Wat te doen als er toch bloedcontact is geweest

- Wond goed uitspoelen en desinfecteren met Betadine jodium;
- GGD bellen.

d. Hoest en niesdiscipline

Micro-organismen verspreiden zich op vele wijzen. Een van de verspreidingswegen is via de lucht. Stel dat een kind of leidster bepaalde micro-organismen in de neus-keelholte bij zich draagt. Deze micro-organismen kunnen zich verspreiden via kleine, in de lucht zwevende vochtdruppeltjes, afkomstig uit de neus-keelholte van het zieke kind/leidster door bijvoorbeeld niezen of hoesten. Verspreiding kan ook veroorzaakt worden via afscheiding uit mond en neus. Denk hierbij bijvoorbeeld aan een kind dat een snottebel wegveegt, speelgoed vastpakt wat direct daarna weer door een ander kind vastgepakt wordt.

Als hierbij ook nog sprake is van een slechte ventilatie, waardoor er weinig verse zuurstof wordt aangevoerd, blijven de micro-organismen "zweven".

De overdracht van micro-organismen via de lucht moet dus beperkt worden.

Leer de kinderen de volgende maatregelen aan:

- niet hoesten of niezen in de richting van een ander. Leer ze het hoofd weg te draaien of het hoofd te buigen met de mond in de binnenkant van de elleboog;
- een hand voor de mond en neus houden en de handen direct hierna te wassen;
- op tijd snuiten, om de snottebelverspreiding te voorkomen;
- handen wassen na het hoesten/niezen;
- verder is het raadzaam de ruimten voldoende te ventileren;
- gebruik papieren zakdoekjes, gooi deze na gebruik weg in een afsluitbare afvalzak.

GEEF ALS LEIDSTER HET GOEDE VOORBEELD, GOED VOORDOEN GOED VOLGEN!!!

Aanvullende regels

- Zieke kinderen krijgen hun eigen speelgoed om mee te spelen, dit wordt ook direct weer schoongemaakt of gewassen voordat andere kinderen er mee spelen;
- zieke kinderen krijgen een eigen beker en bestek;
- een ziek kindje met koortslip mag geen lichamelijk contact maken met andere kindjes;
- bij kinderen die aan wondjes/blasjes krabben, wordt extra aandacht aan handhygiëne besteed;

Protocol Toilet hygiëne en verschooning

Kinderen moeten begeleid worden in het naar de wc gaan totdat zij alle handelingen zelfstandig kunnen uitvoeren. Op maat geplaatste toilet-potten met bril hebben de voorkeur omdat de kinderen daar goed en aangenaam op kunnen zitten, waardoor de handelingen gerichter uitgevoerd kunnen worden.

- Leer de kinderen plaats te nemen zonder de handen op de pot te zetten;
- sluit eventueel de aanwezige deksel bij het doorspoelen om verneveling van water met bacteriën tegen te gaan;
- na toiletbezoek handen wassen bij een op maat geplaatste wastafel in de directe nabijheid;
- stromend water en vloeibare zeep gebruiken en goed (leren) afdrogen met een handdoeken;
- potjes na gebruik reinigen, potjes opbergen buiten bereik van de kinderen.

Reinigen van het verschoonkussen

Er zijn twee opties voor het schoonmaken van het verschoonkussen:

1. Er wordt gebruik gemaakt van een handdoek op het verschoonkussen. Deze gaat na ieder gebruik in de was. Het verschoonkussen moet na ieder dagdeel gereinigd worden;
2. er wordt niets op het verschoonkussen gelegd. Het verschoonkussen wordt na iedere verschoning huishoudelijk gereinigd.

Het reinigen van het verschoonkussen kan op de volgende wijzen:

- er wordt een oplossing gemaakt (van een allesreiniger in water) in fles of plantenspuit. Een reinigingsmiddel blijft lange tijd werkzaam

NB: Label de fles of de plantenspuit zodat je altijd weet wat de inhoud is. Ververs het sopje dagelijks en reinig ook de spuitmond goed;

- dit breng je aan op een wegwerpdoekje (of een niet wegwerpdoekje dat na ieder gebruik in de was gaat).

- vervolgens het verschoonkussen naspoelen met heet water en nadrogen met, bij voorkeur, een wegwerpdoek. Er kan gebruik worden gemaakt van een katoenen handdoek (deze moet na ieder dagdeel in de was).

NB: Het verschoonkussen mag niet gereinigd worden met billendoekjes. Je brengt dan een crème aan op het verschoonkussen die een broedplaats kan zijn voor micro-organismen.

Desinfecteren van het verschoonkussen

Het routinematig desinfecteren van een verschoonkussen is niet effectief, maar overbodig en milieubelastend. Alleen als er sprake is van bloedcontact of bloederige diarree moet desinfectie plaatsvinden. Desinfecteren na besmettelijke diarree is niet nodig. Voor desinfectie moet altijd gereinigd worden.

Reinigen van de thermometer

- Gebruik thermometerhoesjes;
- de thermometer met allesreiniger schoonmaken. Bij bloederige diarree, thermometer ontsmetten;
- voor en na gebruik de thermometer reinigen met 70% alcohol.

Beleid gezond binnenmilieu

Het binnenmilieu is de leefomgeving binnen in een gebouw. Voor een gezond binnenmilieu zijn de volgende factoren van belang: luchtverversing, temperatuur en vochtbalans en de kwaliteit van de (binnen)lucht. Om de luchtkwaliteit goed op peil te houden wordt er bijvoorbeeld voldoende geventileerd. Vooral bij infectieziekten die via in de lucht zwevende kleine druppeltjes worden overgedragen is een goede ventilatie belangrijk om verspreiding van de ziekte tegen te gaan. Daarnaast is ventilatie ook belangrijk voor het afvoeren van hinderlijke geuren en anderszins schadelijke stoffen.

Ook proberen we ervoor te zorgen dat er binnen altijd een aangename temperatuur is van minimaal 18 graden. CV en andere ventilatiesystemen worden frequent preventief nagekeken om problemen te voorkomen.

Voor een gezond binnenmilieu houden wij ons aan de richtlijnen

Afspraken rondom het Binnenmilieu

- Ventilatioerosters zijn dag en nacht geopend;
- de luchtvochtigheid wordt wekelijks gecontroleerd (tussen de 40% en 60%);
- temperatuur wordt wekelijks gecontroleerd en genoteerd op de temperatuurlijst;
- de temperatuur in de verblijfsruimte is tussen de 17 °C en 20 °C. Dit wordt aangepast in verband met kou of warmte;
- de temperatuur in de slaapruijnte is ingesteld op 17 °C;

- tijdens bewegingsspelletjes wordt er extra geventileerd;
- in het kindercentrum is roken verboden;
- in de ruimte met kinderen worden geen spuitbussen (verf, haarlak, luchtverfrisser e.d.) gebruikt;
- er wordt alleen lijm op waterbasis gebruikt;
- er wordt geen wasbenzine, terpentijn, verfbijtmiddelen of andere chemicaliën met oplosmiddel gebruikt;
- er wordt geen verf, boenwas of vlekkenwater gebruikt waar kinderen bij zijn;
- er worden geen sterk geurende producten gebruikt;
- droogbloemen, knutselwerkjes e.d. die niet gereinigd kunnen worden, worden na een maand verwijderd of meegegeven naar huis;
- niet wasbaar textiel wordt voorzien van een mijtwerende hoes.

Afspraken rondom ventileren

Om te controleren of het ventileren en luchten ook zorgt voor een goed binnenmilieu wordt de hoeveelheid kooldioxide (CO₂) gemeten. Wij hebben de volgende maatregelen getroffen:

- Wij hebben goed afleesbare CO₂-meter geplaatst, die met licht goed/matig/slecht aangeeft en de gegevens opslaat.
- Wij herstellen de instellingen eens per twee weken voor correcte waarden en laat de meter een tijdje buiten staan of in een open raam.
- Wij hebben een CO₂-meter geplaatst op een plek waar geen ramen of deuren zijn waar ventilatie is. Namelijk in de slaapruijnte.
- Wij houden het CO₂-gehalte lager dan 1000 ppm, **het liefst onder 800 ppm.**
- Wij houden een logboek bij met de afgenomen metingen, vermeld: naam ruimte, datum meting, hoogste waarde van de week en ijkmoment.
<https://www.co2indicator.nl/documentatie/Richtlijn-binnenmilieu-KDV.pdf> Pagina 14.
 - Wij registeren de CO₂ waarde in de groepsruimte dagelijks aan het begin- en aan het einde van de dag.
 - Wij registeren de CO₂ waarde in de slaapkamers voor gebruik van de slaapkamer en na gebruik van de slaapkamer.
- Wij bewaren de gegevens minimaal 12 maanden.

Afspraken m.b.t. de aanwezigheid van planten

Indien er planten aanwezig zijn wordt er op gelet dat:

- ze allergeenvrij zijn;
- de potgrond jaarlijks verschoond wordt;
- ze niet giftig zijn;
- potten en schotels met schimmelvorming direct worden vervangen of gereinigd;
- het stof wekelijks wordt verwijderd van de planten;
- planten met harige bladeren worden verwijderd (bijv. Geraniums en Kaapse violen);
- er geen planten worden aangeschaft die allergeen stuifmeel verspreiden.

Beleid gezond buitenmilieu

Wanneer kinderen buitenspelen checkt een pedagogisch medewerker altijd eerst de buitenruimte op de aanwezigheid van ongedierte, insecten, brandnetels, uitwerpselen van dieren, (zwerf)afval en andere zaken die een risico vormen voor de veiligheid en daarmee ook de gezondheid van kinderen. Is er iets niet in orde dan wordt dit direct verholpen of er worden maatregelen genomen om ervoor te zorgen dat de gezondheid van kinderen niet in gevaar komt.

In de zomerperiode wordt er gezorgd voor voldoende schaduwplekken en worden de kinderen ingesmeerd met een zonnebrandcrème factor 50.

Voor een gezond buitenmilieu houden wij ons aan de richtlijnen

Afspraken met betrekking tot het buitenmilieu:

- bij buiten drinken worden rietjes gebruikt om te voorkomen dat een bij of wesp in de mond van een kind terecht komt.

Protocol buitenspelen in de zon

Kinderen voelen zich lekker bij mooi weer en spelen graag buiten. De zon zorgt ook voor de aanmaak van vitamine D, dat is goed voor hun botten. Maar te veel zon is niet gezond.

Met de juiste bescherming kan veel ellende voorkomen worden.

- Houd de kinderen tussen 12.00 en 15.00 uur zo veel mogelijk uit de zon.
- De kinderen blijven tussen 13.00 uur en 14.00 uur binnen.
- Bij extreem felle zon blijven de kinderen ook tussen 14.00 uur en 15.00 uur binnen.
- Laat kinderen op zonnige dagen zoveel mogelijk in de schaduw spelen.
- Ook als kinderen alleen in de schaduw zitten moeten ze worden ingesmeerd.
- Bij zonnig weer zetten we zoveel mogelijk parasols op en creëren we zoveel mogelijk schaduw plekken.
- Kleding (ook een petje/hoedje), biedt de beste bescherming tegen de zon.
- Ouders worden verzocht zonnehoedjes en eventueel andere zonbescherming mee te geven.
- Wanneer een kind een zonnehoedje bij zich heeft zetten we deze altijd op.
- Wanneer de kinderen met water spelen, laten we de kinderen broek en shirt aanhouden.
- Een half uur voordat we naar buiten gaan smeren we de kinderen in.
- De kinderen worden zowel 's morgens als 's middags ingesmeerd (minimaal twee keer op een dag)
- Wij gebruiken minimaal beschermingsfactor 20-30. Een kind kan maximaal drie uur in de zon met een hoge beschermingsfactor. Probeer dit echter te beperken.
- Smeer gevoelige zones zoals neus, oren, nek, voeten extra in.
- Waar nodig smeren we de kinderen vaker in.
- Herhaal het insmeren na het zwemmen.
- Bij warm weer krijgen de kinderen meer drinken aangeboden dan normaal.
- Wanneer het erg heet is passen we de activiteiten aan, doen rustiger aan en rusten vaker.

Protocol buitenspelen in de kou

Wij vinden het belangrijk dat kinderen iedere dag even buitenspelen (voor zover het weer dat toelaat.) Ook in de winter of bij minder mooi weer spelen kinderen graag buiten. Bij extreme kou of slecht weer beperken we de duur van het buitenspelen en zorgen we voor goede kleding om onderkoeling te voorkomen.

Protocol hygiëne zandbak

De aanwezigheid van een zandbak brengt gezondheidsrisico's met zich mee. Naast vervuiling door honden – en kattenpoep heb je meer soorten vervuiling, namelijk;

- fysisch (glas, sigarettenpeuken);
- bacteriologisch (bladeren etc);
- microbiologisch (schimmels).

Om risico's te beperken, werken wij met zandschelpen (geen vaste zandbak buiten) die wij na gebruik afsluiten of binnen zetten. De volgende richtlijnen volgen wij m.b.t. het zand.

Welk zand

- Zand moet goed vorm baar zijn bij een zekere mate van vochtigheid;
- zand mag niet geel afgeven aan handen of kleren;
- het gehalte organische stof (planten resten) moet laag zijn;
- er wordt speelzand gebruikt als meest ideale zand om mee te spelen;

Verversen van het zand

Het zand moet minimaal één maal per jaar verversed worden bij voorkeur voor het begin van het speelseizoen.

Hygiëne eisen

- Niet eten en drinken in de zandbak;

- kleding uitkloppen na het spelen in de zandbak;
- apart speelgoed voor de buitenzandbak. Speelgoed na het spelen opbergen in berging buitenspeelgoed. Buiten speelgoed 4x per jaar schoonmaken;
- na spelen in de zandbak handen wassen.

Voedselveiligheidsbeleid

Voedselveiligheidsmaatregelen zijn gebaseerd op drie basisprincipes:

1. Beheersing van de temperatuur,
2. Hygiëne
3. Controle van de houdbaarheid.

Beheersing van de temperatuur

De temperatuur van gekoelde of diepvriesproducten beïnvloedt de voedselveiligheid. Hoe kouder deze producten worden bewaard, hoe minder kans ziekteverwekkers hebben om uit te groeien. Bij hoge temperaturen worden veel ziekteverwekkers juist gedood. Daarom gaan veel regels in de Hygiëncode over de temperatuurnormen. Zo mag de temperatuur in een **koelkast niet hoger zijn dan 7 °C** en moet **rauw vlees tot minstens 75 °C worden verhit**.

Wij registreren de temperatuur van de maaltijden.

De pedagogisch medewerkers zijn verantwoordelijk voor de koelkast op de groep en controleren dagelijks de temperatuur van de koelkast.

Hygiëne

Via vuile handen en vuile materialen zoals pannen, snijplanken, spatels, de koelkast of andere etenswaren, kan voedsel besmet raken met ziekteverwekkers. Daarom staan er in de Hygiëncode zowel normen die gesteld worden aan de persoonlijke hygiëne van mensen die werken met voedsel als regels gericht op de schoonmaak van materialen en werkruimten.

Let vooral op voor kruisbesmetting. Door rauw en bereid voedsel van elkaar gescheiden te houden, schone materialen te gebruiken en je handen goed te wassen is kruisbesmetting te voorkomen. Gebruik verschillende snijplanken. Bijvoorbeeld één voor rauw vlees of vis en een andere om de groenten te snijden. Spoel materiaal, zoals een snijmes dat met rauw vlees in aanraking is geweest, af met heet water en zet het vervolgens bij de afwas. Wanneer dezelfde materialen meteen weer voor iets anders worden gebruikt, was ze dan eerst af met sop en heet water.

Houdbaarheid

Al het voedsel kan bederven. Daarom is het controleren en garanderen van de houdbaarheid van producten een belangrijk aspect van voedselveiligheid. Wij voorzien verpakkingen (van een sticker waarop) wij de datum van openen opschrijven. Voor gebruik controleren wij de houdbaarheidsdatum.

Bereiding van maaltijden

Hygiëncodes zijn een praktische uitwerking van de basisprincipes van voedselveiligheid, ook wel HACCP (Hazard Analysis Critical Control Points; een systeem om de voedselveiligheid te beheersen) genoemd. In de Hygiëncode staan maatregelen die je moet nemen wanneer je bezig bent met eten. Van het kopen of het ontvangen van eten tot aan het bewaren van voedsel en van het bereiden van het eten tot aan het serveren van eten en drinken. Door te werken volgens een [Hygiëncode](#), voldoen onze medewerkers aan de wettelijke voorschriften van voedselveiligheid.

De belangrijkste richtlijnen die wij volgen zijn;

- Medewerkers dragen zorg voor een goede handhygiëne. Handen worden gewassen voor het aanraken of bereiden van voedsel.
- Voedsel wordt in een schone omgeving bereid.
- Rauwe ingrediënten worden tot minimaal 75°C in de kern verhit.
- Restjes worden niet hergebruikt en geschild, gesneden of geprakt fruit wordt afgedekt.
- Gekoelde producten worden na aflevering of aankoop direct in de koelkast opgeborgen. De datum van openmaken wordt op de verpakking geschreven. Ouders worden geïnstrueerd geen bederfelijke voedingsmiddelen mee te nemen of voedsel die langer dan 30 minuten buiten de koelkast zijn geweest.

- Gekoelde producten die langer dan dertig minuten buiten de koelkast zijn geweest worden weggegooid.
- Producten die beperkt houdbaar zijn en op vrijdag niet op zijn worden of meegenomen of weggegooid.

Meenemen van eten/ voedsel van thuis

- Eten en drinken wat koel bewaard moet worden (bijv. melk, melkproducten, brood met kaas en/of vleeswaren) direct na ontvangst in de koelkast plaatsen.
- was voordat je het eten uitdeelt eerst de handen;
- laat de kinderen de handen wassen;
- haal het eten en drinken zo kort mogelijk voor het eten uit de koelkast;
- ruim na het eten alles op, bewaar geen restjes.

Allergieën:

Indien een kind een allergie heeft dan plakken wij zit duidelijk zichtbaar op de groep. We zetten dit altijd bij de kind kenmerken en laten op een rood gekleurd papier in de ruimte zien wat voor allergie het kind heeft, wat we moeten doen indien het kind per ongeluk toch in aanraking is gekomen met het product.

Flesvoeding en Hygiëne

Algemene uitgangspunten

- Ieder kind heeft per dag of per voeding een eigen fles en speen;
- de keuze van de fles en de verzorging ervan zijn belangrijk. De fles moet wijd en glad van binnen zijn; hij mag geen ribbels of oneffenheden vertonen. Tevens moet de fles een goed leesbare maatverdeling hebben. Kook een nieuwe fles voor het eerste gebruik uit. Spenen moeten liefst iedere zes weken vervangen worden;
- voedselbereiding moet gescheiden van de verschoonplek plaatsvinden;
- restjes babyvoeding niet bewaren en weer opwarmen; melkproducten bederven makkelijk.

Flesvoeding

a. Flesvoeding klaarmaken:

- Was voor het klaarmaken van een voeding goed je handen met water en zeep en droog je handen met papieren handdoeken;
- voor het bereiden van babyvoeding is gewoon leidingwater (niet uit de geiser of boiler) geschikt, mits dit niet via loden leidingen wordt aangevoerd. Om te zorgen dat het kind de juiste hoeveelheid voedingsstoffen krijgt, is het van belang om de verhouding poeder/ water zoals deze op de verpakking staat aangegeven aan te houden;
- tijdens het bewaren kan in de voeding groei van micro-organismen optreden. De kans hierop is kleiner wanneer wordt uitgegaan van water dat vooraf 3 minuten is gekookt;
- per voeding wordt per fles de voeding kort voor gebruik klaargemaakt.

b. Bewaren van flesvoeding:

- De beste temperatuur voor het bewaren van vooraf bereide babyvoeding is 4°C. Het is van belang aandacht te besteden aan de temperatuur van de koelkast waarin bereide babyvoeding wordt bewaard door een thermometer in de koelkast te raadplegen. Het is af te raden om bereide baby- voeding langer bij kamertemperatuur te bewaren dan nodig is om het kind te voeden;
- plaats de voeding in de koelkast, niet in de groentelade of deur vak in verband met

een afwijkende temperatuur aldaar.

c. Flesvoeding verwarmen:

- De ideale temperatuur voor flesvoeding is 37°C;
- dit kan bereikt worden op de volgende wijzen:
 - Het flesje een paar minuten in een pannetje heet water zetten;
 - met gebruik van een flessenwarmer. In de flessenwarmer mag geen water blijven staan vanwege groei van micro-organismen;
 - in de magnetron. Zet de fles hierin zonder dop of speen en verwarm de inhoud op de hoogste stand. Reken bij een vermogen van 700 Watt op 30 seconden per 100ml. De inhoud mag niet koken. Laat de fles dan even staan en schud hem vervolgens zodat de warmte goed wordt verdeeld.
- controleer de temperatuur van de voeding door een beetje voeding op de binnenkant van de pols te druppelen. De flesvoeding dient net zo warm te zijn als de huid.

d. Na afloop van de voeding

- Als de baby voldoende heeft gedronken, moet de fles direct omgespoeld worden met koud stromend water in de keuken. Dit om indrogen en vastkoken te voorkomen. Gebruik een flessenwisser als zichtbaar vuil achterblijft;
- de fles (met speen) wordt weggezet in de koelkast (mag liggend of staand, bacteriën hebben dan geen goede temperatuur om uit te groeien).
Voorafgaand aan de volgende voeding: Spoel de fles om met warm water.

e. Flessen uitkoken

Aangezien door afwassen (ook machinaal in de vaatwasser, vanwege de nauwe halsopening) de fles onvoldoende gereinigd kan worden, moet deze elke dag worden uitgekookt (bij voorkeur op het eind van de dag). Zo worden ook onzichtbare restjes verwijderd. Dit kan gebeuren in:

- specifieke uitkokers;
- een pan kokend water, de flessen moeten 3 minuten uitgekookt worden.

Uitkoken in de magnetron wordt afgeraden omdat de hitte niet alle plekken in de fles bereikt en de fles niet voldoende schoon wordt. Niet alle bacteriën worden op deze wijze gedood. Als men toch de flessen in de magnetron wil uitkoken, moet dat direct na de voeding gebeuren. De flessen rechtopstaand in de magnetron plaatsen, $\frac{3}{4}$ vullen met water en een paar minuten door laten koken. Uitkoken is niet leeftijdsgebonden, dit geldt voor alle leeftijden.

f. Spenen

- Spenen moeten liefst iedere zes weken vervangen worden;
- na iedere voeding moet de speen onder de kraan schoongemaakt worden en droog (uitgeslingerd in bijv. een theedoek) bewaard worden. Dit kan bijvoorbeeld in een afgesloten bakje in de koelkast of omgekeerd in de afgesloten zuigfles;
- eenmaal per dag moeten de spenen 3 minuten uitgekookt worden in een pan water.
- dit kan ook in de magnetron, in een kommetje met water.

Moedermelk

a. Bewaren van moedermelk

Moedermelk blijft maar 2 dagen goed in de koelkast, mits de temperatuur 4°C is. Bevroren moedermelk kan het best langzaam ontdooid worden in de koelkast of onder lauw stromend water. Zet de kraan niet te heet, omdat dan antistoffen verloren kunnen gaan. Eenmaal ontdooid moedermelk moet binnen 24 uur gebruikt worden. Het kan niet opnieuw ingevroren worden.

b. Moedermelk verwarmen

Afgekolfde moedermelk kan net als flesvoeding worden opgewarmd in een flessenwarmer of in een pannetje met warm water. Hierbij is het belangrijk dat de moedermelk niet warmer wordt dan 30-35 °C. Dit is een goede drinktemperatuur. Afgekolfde moedermelk verliest beschermende stoffen bij

temperaturen boven 50 °C. Hoe lang een fles met moedermelk voor het opwarmen in de magnetron moet, is afhankelijk van de hoeveelheid melk en het vermogen van de magnetron. Een globale richtlijn is een fles met 100 ml circa 30 seconden te verwarmen bij een vermogen van 600 Watt. Om de warmte goed te verdelen, moet de fles halverwege en aan het eind van de verwarmingstijd even goed geschud worden. Controleer voor de veiligheid altijd de temperatuur van de melk met een druppeltje op de binnenkant van je pols.

Calamiteitenbeleid

Ondanks dat er vooraf voorzieningen zijn getroffen, kan het toch voorkomen dat er een calamiteit ontstaat. De pedagogische medewerkster moet daarom altijd een mobiel mee nemen met de telefoonnummers van ouders. De pedagogische medewerkster heeft altijd een EHBO-etui op zak. Mocht het bij een eventuele evacuatie nodig zijn, verzamelen wij bij de gele palen aan het begin van het hofje.

Richtlijnen voor medewerkers in geval van een calamiteit of ongeval:

- Blijf rustig en zorg voor de veiligheid van alle betrokkenen.
- Maak een inschatting van de situatie.
- stel de kinderen gerust.
- Bepaal wat er moet gebeuren (kinderen evacueren, anderen alarmeren).
- Bel indien nodig de ouders, 112, ambulance, dokter.
- Bel indien nodig de achterwacht.
- Zorg dat achteraf iedereen (ouders, leiding) een goed verslag krijgt van het gebeurde. En evalueer of er extra hulp nodig is.

Ongevallenregistratie

Als geregistreerde kinderopvangorganisatie is Lila's kindercentrum wettelijk verplicht om alle bijna-ongevallen (incidenten) en ongevallen te registreren. Het registreren van (bijna)ongevallen is noodzakelijk om bij soortgelijke toekomstige situaties te voorkomen dat het incident zich herhaalt. Dit formulier is bestemd voor de pedagogisch medewerkers, die betrokken zijn bij een (bijna)ongeval tijdens het verlenen van opvang aan kinderen, zowel in de verblijfsruimten als ook daarbuiten.

Stappenplan

1. Het ongevallenregistratieformulier moet bij ALLE ongevallen worden ingevuld door de betrokken leidster.
2. Als er sprake is van een ernstig ongeval dan moet de leidster in het bezit te zijn van alle informatie die nodig is om de dienstdoende huisarts, tandarts of andere hulpdienst(en) in te schakelen. Zij is ook in het bezit van alle telefoonnummers waardoor de ouders in geval van nood kunnen worden bereikt. Zij zal zo spoedig mogelijk contact opnemen met de ouders, maar in geval van ernstige calamiteiten eerst de hulpdiensten inschakelen.
3. Na invulling en ondertekening moet het formulier in de groepsmap opgeborgen worden.
4. Lila's kindercentrum zal - afhankelijk van de aard van het (bijna)ongeval - nader onderzoek doen, dan wel zo spoedig mogelijk een actieplan maken om dit (bijna)ongeval in de toekomst zo goed mogelijk proberen te voorkomen.

Achterwachting

Wanneer één van de volgende situaties zich voordoet, is achterwacht noodzakelijk:

- Er is één pedagogisch medewerker op de locatie. Er wordt voldaan aan de BKR. Een medewerker is op afroep beschikbaar en binnen 15 minuten op de locatie aanwezig.
- Er is één pedagogisch medewerker op de locatie. Er wordt niet aan de BKR voldaan (drie-uursregeling). Een tweede volwassene is op de locatie aanwezig.

We hebben het zo geregeld dat alle leidsters ook de rol van achterwacht krijgen. Als het nodig is moeten zij binnen 15 minuten op het kindercentrum aanwezig zijn.

Tijdens de openingstijden van de BSO zijn de collega's van de BSO de achterwacht voor het KDV. Daarnaast is onze collega kinderopvang Mijn Diamantje ook onze achterwacht en dienen wij als achterwacht voor hen.

EHBO-regeling

Binnen Lilas Kindercentrum doen we er alles aan om te voorkomen dat een kind letsel oploopt als gevolg van een ongeluk(je). Toch is dit helaas niet geheel te voorkomen. Daarnaast kunnen zich andere calamiteiten voordoen, waardoor EHBO noodzakelijk is. Alle medewerkers zijn in het bezit van een geldig en geregistreerd certificaat voor kinder-EHBO.

Brandveiligheid

Om de brandveiligheid te waarborgen hebben wij de volgende maatregelen getroffen:

- Er zijn professionele blusmiddelen aanwezig.
- Er hangen rookmelders in het pand.
- Er hangt bij de voordeur een duidelijke plattegrond.
- Er zijn nooddeuren en verschillende vluchtroutes naar buiten.
- De vluchtroutes worden vrijgelaten.

Ondersteuning en melding van klachten

Hoewel we ons uiterste best doen een helder en zorgvuldig beleid te voeren ten aanzien van veiligheid en gezondheid, kan het altijd voorkomen dat een medewerker of ouder een klacht heeft. We staan open voor feedback, en bespreken deze klacht het liefst direct met de medewerker of ouder zelf om tot een oplossing te komen.

Indien we er met de medewerker of ouder op deze wijze niet uitkomen, dan kan de medewerker of ouder contact opnemen met het Klachtenloket Kinderopvang en in het uiterste geval met de Geschillencommissie Kinderopvang. Meer informatie hierover kan de ouder vinden op www.degeschillencommissie.nl

Klachtenprocedure

Voortraject klacht

Als een ouder een klacht heeft over de overeenkomst met de houder of het gedrag van de houder of een medewerker gaat Lilas Kindercentrum er van uit dat deze zo spoedig mogelijk met de betrokkene besproken wordt. Het aanspreekpunt is daarmee in beginsel de pedagogisch medewerkster op de groep. Mocht dit niet leiden tot een oplossing, dan kan de klacht worden besproken met de directrice.

Leidt dit niet tot een bevredigende oplossing, dan kan een klacht ingediend worden.

Indienen klacht

1. Een klacht dient schriftelijk te worden ingediend. Hiervoor kunt u het klachtenformulier gebruiken wat u als bijlage onder aan dit document vindt. De klacht dient binnen een redelijke termijn na ontstaan van de klacht ingediend te zijn, waarbij 2 maanden als redelijk wordt gezien. De klacht wordt voorzien van dagtekening, naam en adres van de klager, eventueel de naam van de pedagogisch medewerkster op wie de klacht betrekking heeft, de groep plus een omschrijving van de klacht.
2. Mocht de klacht een vermoeden van kindermishandeling betreffen, dan treedt de meldcode huiselijk geweld en kindermishandeling in werking. Deze klachtenprocedure wordt daarmee afgesloten.

Behandeling klacht

1. De directrice draagt zorg voor de inhoudelijke behandeling en registratie van de klacht.
2. De directrice bevestigt schriftelijk de ontvangst van de klacht aan de ouder.
3. De directrice houdt de ouder op de hoogte van de voortgang van de behandeling van de klacht.
4. Afhankelijk van de aard en inhoud van de klacht wordt een onderzoek ingesteld.
5. Indien de klacht gedragingen van een pedagogisch medewerkster betreft, wordt deze pedagogisch medewerkster in de gelegenheid gesteld mondeling of schriftelijk te reageren.
6. De directrice bewaakt de procedure en termijn van afhandeling. De klacht wordt zo spoedig mogelijk afgehandeld, tenzij er omstandigheden zijn die dit belemmeren. In dat geval brengt de directrice de ouder hiervan zo spoedig mogelijk op de hoogte. De klacht wordt in ieder geval binnen een termijn van 6 weken afgehandeld.
7. De ouder ontvangt een schriftelijk en gemotiveerd oordeel over de klacht, inclusief concrete termijnen waarbinnen eventuele maatregelen zullen zijn gerealiseerd.

Externe klachtafhandeling

1. Indien interne klachtafhandeling niet leidt tot een bevredigende oplossing of uitkomst, heeft de ouder de mogelijkheid zich te wenden tot het Klachtenloket Kinderopvang of de Geschillencommissie.
2. De ouder kan zich rechtstreeks wenden tot de Geschillencommissie indien van de ouder redelijkerwijs niet kan worden verlangd dat hij onder de gegeven omstandigheden een klacht bij de houder indient.
3. Ook als de klacht niet binnen zes weken tot afhandeling heeft geleid, kan de klacht worden voorgelegd aan de Geschillencommissie.
4. De klacht dient binnen 12 maanden, na het indienen van de klacht bij *Lilas Kindercentrum*, aanhangig gemaakt te zijn bij de Geschillencommissie.

Voor meer informatie over de Geschillencommissie Kinderopvang en Peuterspeelzalen verwijzen wij naar de volgende websites:

www.degeschillencommissie.nl

www.klachtenloket-kinderopvang.nl

Wij raden u aan om eerst via de website informatie in te winnen over hoe de klacht extern kan worden ingediend.