



PARC ESCULTÒRIC
PARQUE ESCULTÓRICO

ALMA 2023

www.almaparcesculturic.com

CONTINGUTS / CONTENIDO

6 PRESENTACIONS
PRESENTACIONES10 EL PARC D'EUROPA
LES ESCULTURES I ELS SEUS CREADORS
EL PARQUE DE EUROPA
LAS ESCULTURAS Y SUS CREADORES54 MUSEU D'ARQUITECTURA I URBANISME Josep Mas i Dordal
Exposició escultòrica / Exposición escultórica**ALMA**

Parc escultòric - Parque escultórico

Títol / Título: ALMA 2023 Parc escultòric / Parque escultórico**Redacció textos / Redacción textos:** Luisa Noriega**Traducció / Traducción:**

Català: Agustí Farrán

Castellano: Luisa Noriega

Fotografia / Fotografía:

Josep Ibarz, Luisa Noriega, Magda Vendrell, Sofia Zúcar

Edició / Edición:

© Editorial LLEI D'ART

www.lleidart.com

© Editorial Llei d'Art. Reservats tots els drets. Aquesta publicació no podrà ser modificada, reproduïda o distribuïda, ni parcial ni íntegrament en cap mena de suport sense la prèvia autorització escrita de l'editor / Reservados todos los derechos. Esta publicación no podrá ser modificada, reproducida o distribuïda, ni parcial ni íntegramente en ningún tipo de soporte sin la previa autorización escrita del editor.

Agraïments / Agradecimientos:

LLEI D'ART Editores agraeix a l'Ajuntament d'Almacelles i a la Diputació de Lleida el seu suport, patrocini i col·laboració en la realització d'aquesta publicació.

Amb la col·laboració del Institut Català per a la Recerca en Escultura (ICRE).

LLEI D'ART Editores agradece al Ayuntamiento d'Almacellas y a la Diputación de Lleida su respaldo, patrocinio y colaboración en la realización de esta publicación.

Con la colaboración del Instituto Catalán para la Investigación en Escultura (ICRE).

D.L.: L 1462-2018

Imprimeix / Imprime: Arts Gràfiques de la Diputació de Lleida

Imprès en Espanya / Impreso en España

LLEI d'ART

Editores y Marchantes de Arte desde 1989



AJUNTAMENT ALMACELLES

**Diputació de Lleida**

La força dels municipis



VANESA OLIVART

Alcaldesa d'Almacelles

Alcaldesa de Almacelles



Les almacellenques i almacellencs tenim l'orgull de viure en una vila envoltada de natura, zones verdes i també plena d'art. Aquest 2023 celebrem la IV edició del Parc Escultòric ALMA, un projecte que ens apropa a una de les expressions artístiques més antigues de la història de la humanitat i que ens convida a gaudir de les places, parcs i carrers del poble: l'escultura monumental.

En la present edició, entre el Museu d'Arquitectura i Urbanisme Josep Mas Dordal, la vila i el Parc d'Europa, hi podreu trobar uns 70 monuments creats alguns per reconeguts artistes, i també novells, procedents de Nova York, Polònia, Regne Unit, Alemanya, Armènia, Florència, Lleó, Burgos, València, Girona i Igualada, entre altres llocs. L'escultura monumental forma part del patrimoni cultural d'un poble, ja que aporta valor històric i artístic i embelleix els espais públics; i no només els engalana per a les persones que hi vivim, fent-la una vila més amable i més bonica, sinó que contribueix a diversificar l'oferta cultural per a convertir-nos en un destí turístic per a tot l'any, i això contribueix també a generar riquesa, activitat comercial, i a posar Almacelles en el mapa de les rutes viatgeres. L'art monumental que s'exposa a l'ALMA Parc té l'objectiu d'ampliar les opcions de les activitats culturals i d'oci que actualment ofereix la nostra vila.

Us animem, doncs, a visitar les exposicions d'enguany, ja que podreu ser testimonis de l'exquisida i monumental creativitat dels artistes que hi exposen i, a més a més, podreu passejar pel Parc de l'Aigua, el museu i els seus voltants, on us acollirem amb tota la nostra hospitalitat i us mostrarem els llocs més bonics de la nostra vila.

Us esperem a totes i a tots i desitgem que us enamoreu del Parc Escultòric ALMA 2023, un apassionant recorregut per l'escultura monumental contemporània que ens convida a gaudir de la nostra vila, a cuidar-la i fer-la cada dia més amable, bella i acollidora.

Los y las almacellenses tenemos el orgullo de vivir en una villa rodeada de naturaleza, zonas verdes y arte. Este año 2023 celebramos la IV edición del Parque Escultórico ALMA, un proyecto que nos acerca a una de las expresiones artísticas más antiguas de la historia de la humanidad, y que nos invita a disfrutar de las plazas, parques y calles del pueblo: la escultura monumental.

En la presente edición, entre el Museo de Arquitectura y Urbanismo Josep Mas Dordal, la villa y el Parque de Europa, podremos disfrutar de cerca de 70 monumentos creados algunos por reconocidos artistas, y otros por artistas noveles. Algunas de las obras proceden de Nueva York, Polonia, Reino Unido, Alemania, Armenia, Florencia, León, Burgos, Valencia, Girona o Igualada, entre otras muchas procedencias. La escultura monumental forma parte del patrimonio cultural de un pueblo, ya que aporta valor histórico y artístico, y embellece los espacios públicos; y esto es algo que no solamente afecta a los habitantes de una villa más amable y bonita, sino que también contribuye a diversificar la oferta cultural para convertirnos en un destino turístico durante todo el año, y esto es algo que contribuye a generar riqueza, actividad comercial, y a posicionar a Almacelles en el mapa de las rutas viajeras. El arte monumental que se expone en ALMA tiene el objetivo de ampliar las opciones de actividades culturales y de ocio que la villa ya ofrece.

Por eso os animamos a que visitéis las exposiciones de esta edición, ya que podréis ser testigos de la exquisita y monumental creatividad de los artistas participantes, además de poder pasear por el Parque del Agua, el museo y sus alrededores, donde os acogeremos con la mejor de las hospitalidades y os mostraremos algunos de los rincones más bonitos de nuestra villa.

Os esperamos a todas y a todos deseando que os enamoreis del Parque Escultórico ALMA 2023, un apasionante recorrido por la escultura monumental contemporánea que nos invita a disfrutar de nuestra villa, a cuidarla, y a hacerla cada día un poco más amable, bella y acogedora.

Es reconfortant poder presentar la quarta edició del nostre parc escultòric ALMA. I ho és perquè durant un any he recorregut espais, galeries i webs de centenars d'artistes que m'han mostrat els seus projectes i la seva obra. Artistes procedents de tot el món que s'han interessat pel nostre parc, per les nostres propostes, que —gràcies a ALMA— han sabut de la nostra existència, de les nostres il·lusions, de la nostra passió per l'art, i que, un cop aquí, s'han sentit acompanyats i «a casa».

Treballar per mostrar, preservar i moure la cultura és una tasca àrdua, però summament gratificant. Després d'un any marcat per epidèmies i conflictes bèl·lics; davant la incertesa que viu gran part de la societat, a les persones ens quedarà sempre una cosa molt important i valuosa a allò que ens aferrem: la nostra terra i la nostra cultura. És essencial incloure la dimensió cultural, educacional, en tota política pública, establint un objectiu comú: aconseguir que tant els ciutadans com els visitants gaudeixin de la ciutat i del patrimoni artístic.

A través de l'apreciació estètica, s'estableixen nous llenguatges basats en allò intangible, que transiten pel terreny emocional. Les civilitzacions més antigues ja van reconèixer el potencial de l'escultura com a factor enriquidor del paisatge. Però a més, quan l'escenari és natural, quan hi ha comunió entre art i naturalesa, l'experiència artística s'eleva, transcendeix i arriba a una altra dimensió.

Vull celebrar i compartir la il·lusió d'un nou any més; i vull parlar sobretot d'esperança. Continuem generant art, cultivant cultura en totes les seves expressions, i recolzant els joves perquè descobreixin que la creativitat és la base del desenvolupament humà.

Es reconfortante poder presentar la cuarta edición de nuestro parque escultórico ALMA. Y lo es, porque durante un año he recorrido espacios, galerías y webs de cientos de artistas que me han mostrado sus proyectos y su obra. Artistas procedentes de todo el mundo que se han interesado por nuestro parque, por nuestras propuestas, que —gracias a ALMA— han sabido de nuestra existencia, de nuestras ilusiones, de nuestra pasión por el arte, y que, una vez aquí, se han sentido arropados y «en casa».

Trabajar para mostrar, preservar y mover la cultura, es una labor ardua, pero sumamente gratificante. Tras un año marcado por epidemias y conflictos bélicos; ante la incertidumbre que vive gran parte de la sociedad, a las personas nos quedará siempre algo muy importante y valioso a lo que aferrarnos: nuestra tierra y nuestra cultura. Es esencial incluir la dimensión cultural, educacional, en toda política pública, estableciendo un objetivo común: conseguir que tanto los ciudadanos como los visitantes disfruten de su ciudad y de su patrimonio artístico.

A través de la apreciación estética se establecen nuevos lenguajes basados en lo intangible, que transitan por el terreno de lo emocional. Las civilizaciones más antiguas ya reconocieron el potencial de la escultura como factor enriquecedor del paisaje. Pero además, cuando el escenario es natural, cuando existe comunió entre arte y naturaleza, la experiencia artística se eleva, trasciende y alcanza otra dimensión.

Quiero celebrar y compartir la ilusión de un nuevo año más; y quiero hablar, sobre todo, de esperanza. Sigamos generando arte, cultivando cultura en todas sus expresiones, y apoyando a los jóvenes para que descubran que la creatividad es la base del desarrollo humano.

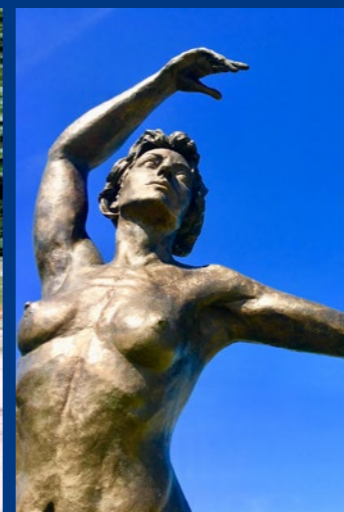


EXPOSICIÓ PARC ESCULTÒRIC Parc d'Europa

Després de formar part de les tres edicions anteriors d'ALMA Parc Escultòric, aquestes esplèndides escultures renoven el seu període expositiu per un any més i compartiran els amplis espais verds del Parc d'Europa amb les noves propostes de l'edició 2023, en un desplegament tan bell com eclèctic de diferents estils artístics i materials.

EXPOSICIÓN PARQUE ESCULTÓRICO Parque de Europa

Tras formar parte de las tres ediciones anteriores de ALMA Parque Escultórico, de manera excepcional, estas espléndidas esculturas renuevan su periodo expositivo por un año más, y compartirán los amplios espacios verdes del Parque de Europa con las nuevas propuestas de la edición 2023, en un despliegue tan bello como ecléctico de diferentes estilos artísticos y materiales.



César Rodrigo
Ciudad de México (México)

Saludo al sol, 2018

Alumini / Aluminio
347 x 193 x 4 cm.

José Miguel Abril
Teruel (España)

Tormento, 2018

Pedra / Piedra
230 x 105 x 90 cm.

Mario Molins
Huesca (España)

Preformación de un árbol, 2018

Fusta de cedre / Madera de cedro
45 x 45 x 200 cm.

Duván López
Quimbaya (Colombia)

La pregunta, 2018

Granit / Granito de Vilachá
76 x 20 x 200 cm.

Miguel Ángel González
Buenos Aires (Argentina)

Supernova, 2019

Acer corten / Acero corten
350 x 350 x 500 cm.

Ana M^a Olano
Las Palmas de Gran Canaria (España)

Elegía, 2008

Acer corten / Acero corten
170 x 175 x 100 cm.

Jorge Egea
Zaragoza (España)

Plenitud, 2019

Bronze / Bronce
180 x 160 x 100 cm.

Phillipe Lavail
Perpignan (Francia)

Reflexes, 2010

Ferro / Hierro
70 x 70 x 250 cm.

Mer Jiménez
Badajoz (España)

Tres Gracias, 2010

Bronze / Bronce
205 x 150 x 150 cm.

EXPOSICIÓ PARC ESCULTÒRIC Parc d'Europa

EXPOSICIÓN PARQUE ESCULTÓRICO Parque de Europa



Bartosz Janczak
Polonia

Delphi, 2020

Acer negre impregnat
Acero negro impregnado
359 x 184 x 184 cm.



Francisco de Borja Moreno
Valencia (España)

Hipopótamo, 2020

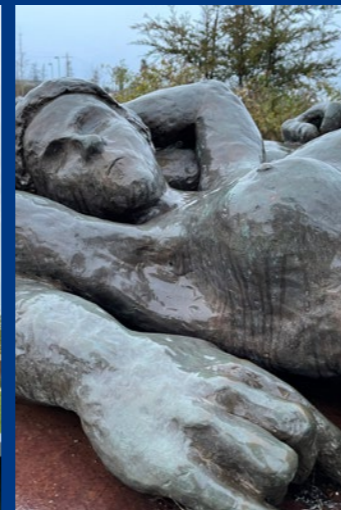
Resina de poliuretà /
Resina de poliuretano
100 x 40 x 20 cm.



Adrián Arnau
Castellón (España)

Kilix, 2015

Terracota
83 x 60 x 60 cm.



Eduardo Chillida
San Sebastián (España)

El jardín del silencio, 2015

Bronze / Bronce
233 x 161 x 71 cm



Eduardo Chillida
San Sebastián (España)

Compañeras III, 2015

Bronze / Bronce
155 x 125 x 180 cm



Eduardo Chillida
San Sebastián (España)

Abrazo III, 2015

Bronze / Bronce
162 x 126 x 169



Wenceslao Jiménez
Granada (España)

Torso atlántico, 2010

Bronze / Bronce
150 x 100 x 65 cm.



Wenceslao Jiménez
Granada (España)

El consumo, 2010

Bronze / Bronce
150 x 100 x 65 cm.



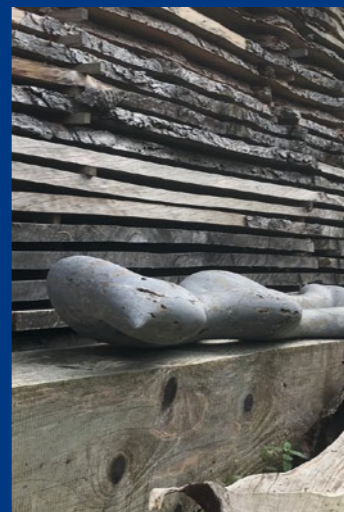
Mer Jiménez
Badajoz (España)

Escarlata, 2015

Bronze / Bronce
200 x 65 x 45 cm.

EXPOSICIÓ PARC ESCULTÒRIC Parc d'Europa

EXPOSICIÓN PARQUE ESCULTÓRICO Parque de Europa



Alberto Gómez Ascaso
Zaragoza (España)

Alberto Gómez Ascaso
Zaragoza (España)

Alberto Gómez Ascaso
Zaragoza (España)

Javier de Benito
Madrid (España)

Rodrigo Romero
Madrid (España)

Gevorg Tadevosyan
Armenia

Mónica Majer
Hanau (Alemania)

Elvia Cor
Barcelona (España)

Pedro Albejano
Lleida (España)

Mujer bañándose, 2006

Nosotras, 2018

Venus sin espejo, 2012

Tetis, 2018

The Swimmers, 2018

Zip, 2019

Whitout further ado, 2010

Goddess of peace, 2010

Dona, 2021

Resina de poliuretà
Resina de poliuretano
205 x 50 x 35 cm.

Bronze / Bronce
208 x 50 x 63 cm

Polièster y fibra de vidrio
Polièster i fibra de vidre
43 x 215 x 54 cm

Morter i maó
Mortero y ladrillo
74 x 110 x 90 cm

Resina acrílica i pintura
Resina acrílica y pintura
60 x 40 x 50 cm. / 90 x 40 x 50 cm.

Bronze / Bronce
267 x 90 x 12 cm.

Bronze / Bronce
150 x 100 x 65 cm.

Resina patinada en bronce
Resina patinada en bronce
86 x 80 x 65 cm.

Pedra sorrenca
Piedra arenisca
100 x 200 x 50 cm.

EXPOSICIÓ PARC ESCULTÒRIC Parc d'Europa

«No hi ha art sense transformació»

(Robert Bresson)

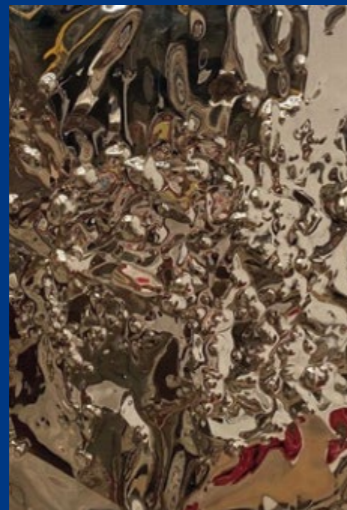
«No hay arte sin transformación»



Pablo y Blas Montoya
Castellón (España)

Hueso Piel H-I, 2011

Bigues de ferro reciclades
Vigas de hierro recicladas
194 x 307 x 16 cm.



Pablo y Blas Montoya
Castellón (España)

Marte 2020, 2020

Acer inoxidable
Acero inoxidable
150 x 90 cm.



Pablo y Blas Montoya
Castellón (España)

Monolito, 2020

Acer inoxidable
Acero inoxidable
230 x 33 x 33 cm.



Javier de Benito
Madrid (España)

Urano, 2019

Bronze / Bronce
200 x 55 x 55 cm.



«L'objectiu de l'art no és representar l'aparença externa de les coses, sinó el seu significat interior»
«El objetivo del arte no es representar la apariencia externa de las cosas, sino su significado interior»

(Aristóteles)



CODERCH & MALAVIA

Joan Coderch

Barcelona (España), 1959

Javier Malavia

Guipúzcoa (España), 1970

El seu discurs plàstic orbita al voltant del cos humà. La seva creació recrea un univers de formes significants al voltant de la figura humana idealitzada. Joan Coderch (Facultat de Belles Arts de Barcelona) i Javier Malavia (Facultat de Belles Arts de Sant Carles de València) van decidir començar a treballar conjuntament el 2015, després de descobrir les seves afinitats artístiques i coincidència de valors i compromisos socials a través de l'art. Elaboren les seves obres a quatre mans, compartint la creació de les peces. La seva obra —d'exquisida factura— fa èmfasi en la seva càrrega emocional, a la força

L'ésser humà com a centre de l'art
El ser humano como centro del arte

Su discurso plástico orbita en torno al cuerpo humano. Su creación recrea un universo de formas significantes en torno a la figura humana idealizada. Joan Coderch (Facultad de Bellas Artes de Barcelona) y Javier Malavia (Facultad de Bellas Artes de San Carlos de Valencia) decidieron comenzar a trabajar conjuntamente en 2015, tras descubrir sus afinidades artísticas y coincidencia de valores y compromisos sociales a través del arte. Elaboran sus obras a cuatro manos, compartiendo la creación de las piezas. Su obra —de exquisita factura— hace énfasis en su carga emocional, en la fuerza de



Learning to fly

2018

Bronze / Bronce

185 x 285 x 90 cm



de les actituds, la bellesa i la disciplina, en una ostentació de bon ofici: proporcions, perfecte equilibri i harmonia. Des dels seus començaments, Coderch i Malàvia han aconseguit posicionar-se com a artistes figuratius destacats. Han rebut el Premi Reina Sofia de Pintura i Escultura amb la seva obra *Hamlet* el 2017 i el primer premi a la 14a edició del concurs del Saló Internacional ARC, amb l'escultura *The Swan Dance*, el 2019. També figuren entre les seves distincions la Medalla d'Escultura Mariano Benlliure, el TIAC Art Prize o l'Arcadia Contemporary Award.

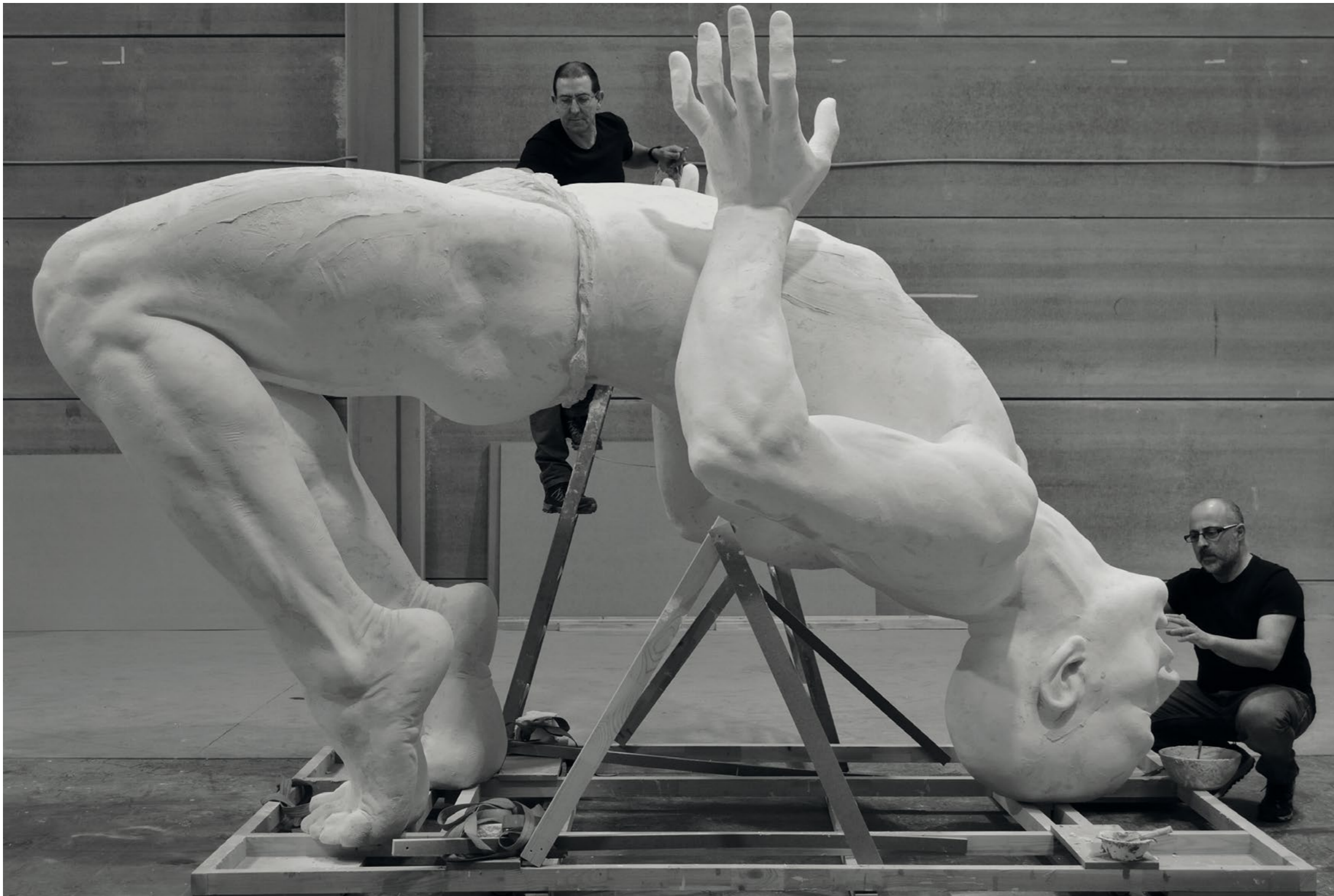
L'espectacular escultura que en aquesta edició exposen al parc, *Learning to fly*, va estar exposada a la Urban Nation Biennial de Berlín, el 2019.

Joan Coderch i Javier Malavia treballen actualment a València, en una antiga nau industrial de 400 metres quadrats on també es mantenen en exposició permanent una part de les obres.

las actitudes, la belleza y la disciplina, en un alarde de buen oficio: proporciones, perfecto equilibrio y armonía. Desde sus comienzos, Coderch y Malavia han logrado posicionarse como artistas figurativos destacados. Han recibido el Premio Reina Sofía de Pintura y Escultura con su obra *Hamlet* en 2017 y el primer premio en la 14ª edición del concurso del Salón Internacional ARC, con la escultura *The Swan Dance*, en 2019. También figuran entre sus distinciones la Medalla de Escultura Mariano Benlliure, el TIAC Art Prize o el Arcadia Contemporary Award.

La espectacular escultura que en esta edición exponen en el parque, *Learning to fly*, estuvo expuesta en la Urban Nation Biennial de Berlín, en 2019.

Coderch y Malavia trabajan actualmente en Valencia, en una antigua nave industrial de 400 metros cuadrados donde también se mantienen en exposición permanente una parte de sus obras.



El gigante de sal: la força continguda

Inspirats en la dansa japonesa Butoh de Fred Herrera, que rememora el caure i renéixer de la societat després del bombardeig d'Hiroshima, l'escultura *Gigante de sal* és una de les obres més icòniques i amb més projecció internacional de Coderch & Malavia. Aquest ball japonès, que es remunta als anys posteriors a la Segona Guerra Mundial, reflecteix la resiliència i la fortalesa de l'ésser humà per renéixer després de la tragèdia, un missatge molt actual a la vista dels anys convulsos que el món viu actualment. Una obra que desafia la consciència i extreu l'essència de l'existència humana: un joc constant d'equilibri emocional, autocontrol, harmonia i bellesa.

El gigante de sal: la fuerza contenida

Inspirados en la danza japonesa Butoh de Fred Herrera, que rememora el caer y renacer de la sociedad tras el bombardeo de Hiroshima, la escultura *Gigante de sal* es una de las obras más icónicas y con mayor proyección internacional de Coderch & Malavia. Este baile japonés, que se remonta a los años posteriores a la Segunda Guerra Mundial, refleja la resiliencia y fortaleza del ser humano para renacer tras la tragedia, un mensaje muy actual a la vista de los años convulsos que el mundo vive actualmente. Una obra que desafía la conciencia y extrae la esencia de la existencia humana: un constante juego de equilibrio emocional, autocontrol, armonía y belleza.

El gigante de sal

2020

Resina

227 x 342 x 214 cm.



Foto esquerra / izquierda:

Taula II

1983

Ferro / Hierro

159 x 76 x 37 cm

Foto dreta / derecha:

L'arc

1983

Ferro / Hierro

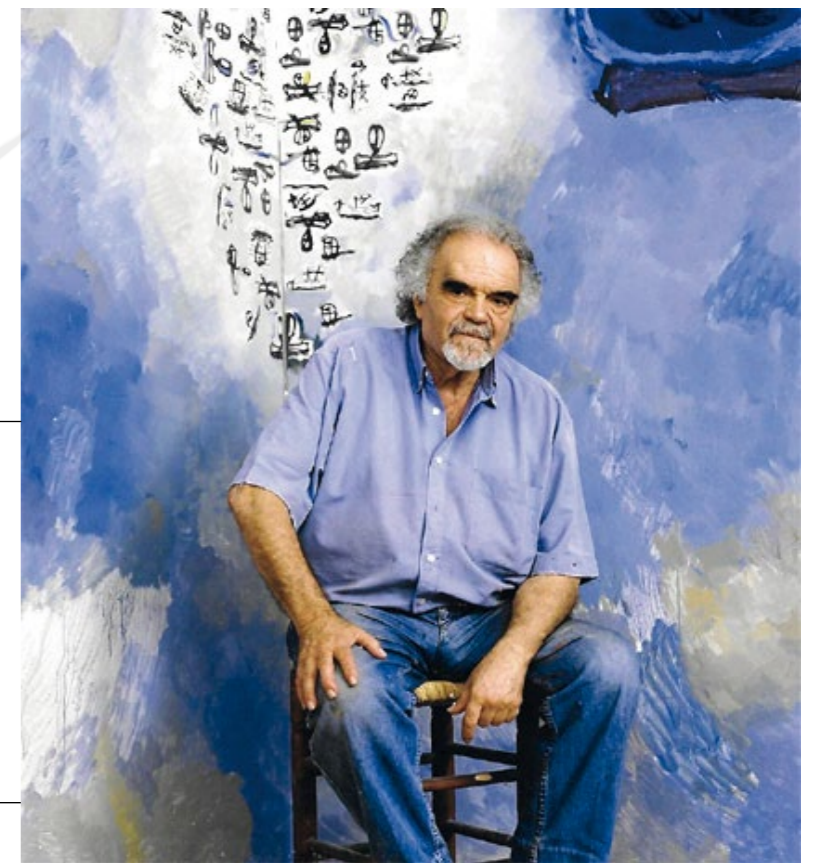
194 x 76 x 36 cm

JOSEP GUINOVART

Barcelona (España), 1927 - 2007

Després d'iniciar-se al taller familiar com a pintor de parets, Guinovart, un dels màxims exponents del corrent informalista, es va formar a l'Escola de Mestres Pintors i a l'Escola d'Arts i Oficis de Barcelona, i després va marxar a París, becat per França. De tornada a Catalunya, el 1954 va fundar, juntament amb altres artistes com Antoni Tàpies i Joan-Josep Tharrats, el grup Taüll, que aglutinava l'avantguarda pictòrica d'aquells anys. Artista polifacètic, després d'una primera etapa figurativa, i a partir del 1957, es va endinsar al món de l'abstracció pictòrica. Tot i això Guinovart va deixar la seva empremta en molts camps a més de la pintura. Es va endinsar al teatre, l'arquitectura, la il·lustració i, per descomptat, l'escultura.

Des del 1994, la seva obra s'exposa de manera permanent a la Fundació Espai Guinovart d'Agramunt (Lleida).



Tras iniciarse en el taller familiar como pintor de paredes, Guinovart, uno de los máximos exponentes de la corriente informalista, se formó en la Escuela de Maestros Pintores y en la Escuela de Artes y Oficios de Barcelona, tras de lo cual se marchó a París, becado por Francia. De regreso a Cataluña, en 1954 fundó, junto con otros artistas como Antoni Tàpies y Joan-Josep Tharrats, el grupo Taüll, que aglutinaba a la vanguardia pictórica de aquellos años. Artista polifacético, tras una primera etapa figurativa, y a partir de 1957, se adentró en el mundo de la abstracción pictórica. Sin embargo Guinovart dejó su huella en muchos campos además de la pintura. Se adentró en el teatro, la arquitectura, la ilustración, y por supuesto, la escultura.

Desde 1994, su obra se expone de modo permanente en la Fundación Espacio Guinovart de Agramunt (Lleida).



Sol Sud
1983
Ferro / Hierro
172 x 73 x 27 cm



Guinovart sempre va entendre l'art com una manera d'atrapar la realitat, que no volia limitar-se a representar. Les mires anaven molt més enllà. Buscava desconstruir-la per posteriorment recompondre-la en la seva essència, d'una manera abstracta, transformada en una mena de símbol.

És considerat un dels artistes espanyols més destacats de la postguerra, experimentant amb les més variades maneres d'expressió i aconseguint un estil personal i perfectament reconeixible en cadascun d'ells.

El mateix artista explicava una vegada que la seva estructura cultural procedia, precisament, d'una menestralia amb dos components (el camp i la ciutat), i d'una cultura de transmissió oral.

Després de conèixer Joan Jové, copropietari dels cellers Mas Blanch i Jové, va quedar fascinat pel ferro i va començar un procés d'elaboració d'interessants peces úniques que va culminar amb la creació de «La Vinya dels Artistes», una fusió entre art i vi a un entorn natural envoltat de vinyes, ametllers i obres d'art, obert al públic.

Guinovart siempre entendió el arte como una manera de atrapar la realidad, que no pretendía limitarse a representar. Sus miras iban mucho más allá. Buscaba deconstruirla para posteriormente recomponerla en su esencia, de un modo abstracto, transformada en una suerte de símbolo.

Es considerado uno de los más destacados artistas españoles de la postguerra, experimentando con los más variados modos de expresión y consiguiendo un estilo personal y perfectamente reconocible en cada uno de ellos.

El propio artista explicaba en una ocasión que su estructura cultural procedía precisamente de una menestralía con dos componentes (el campo y la ciudad), y de una cultura de transmisión oral.

Tras conocer a Joan Jové, copropietario de las bodegas Mas Blanch i Jové, quedó fascinado por el hierro y comenzó un proceso de elaboración de interesantes piezas únicas que culminó con la creación de «La Vinya dels Artistes», una fusión entre arte y vino en un entorno natural rodeado de viñedos, almendros y obras de arte, abierto al público.



More, please
2022
Marbre / Mármol
106,6 x 35,5 x 20 cm

DAVID HARRY

Middletown (Estados Unidos), 1951

«La raó per la qual creo art és perquè és una forma universal de comunicació. L'art és una experiència emocional que compartim. Les nostres reaccions davant de l'art són la reafirmació del que som com a persones».

Nét de la coneguda pintora Beulah S. Bowers, David Harry ha realitzat exposicions a París i Nova York, així com a Hamburg, Potsdam i Freiberg a Alemanya. Diversos estils han marcat tota la seva carrera artística, des del neoexpressionisme primerenc fins a un projecte anomenat pintura Anti-Acció. L'artista nord-americà David Harry és tan polifacètic com versàtil. A més a més del dibuix i la pintura, ha treballat intensament l'escultura.

A l'escultura de David, la presència de la natura en la composició no aleatòria de les formes s'acosta a certs mestres antics quan dissenyaven formes, disposades de manera que emulaven figures abstractes, com si sortissin d'un dibuix. Si bé el seu tret estilístic principal de reconeixement és la pintura abstracta i acolorida, la seva producció escultòrica és clàssica i tradicional, tant en la manera d'esculpir com en l'elecció del material —habitualment el marbre. La temàtica és dolça i tractada amb delicadesa, com queda latent al baix relleu que exhibeix.

«La razón por la que creo arte es porque es una forma universal de comunicación. El arte es una experiencia emocional que compartimos. Nuestras reacciones ante el arte son la reafirmación de lo que somos como personas».

Nieto de la conocida pintora Beulah S. Bowers, David Harry ha realizado exposiciones en París y Nueva York, así como en Hamburgo, Potsdam y Freiberg en Alemania. Varios estilos han marcado toda su carrera artística, desde el neoexpressionismo temprano hasta un proyecto llamado pintura Anti-Acción. El artista estadounidense David Harry es tan polifacético como versátil. Además del dibujo y la pintura, ha trabajado intensamente la escultura.

En la escultura de David, la presencia de la naturaleza en la composición no aleatoria de las formas recuerda a ciertos maestros antiguos cuando diseñaban formas, dispuestas de tal manera que emulaban figuras abstractas, como si salieran de un dibujo.

Si bien su principal rasgo estilístico de reconocimiento es la pintura abstracta y colorida, su producción escultórica es clásica y tradicional, tanto en la manera de esculpir como en la elección del material —habitualmente el mármol. La temática es dulce y tratada con delicadeza, como bien queda latente en el bajo relieve que exhibe.



ALMA Crea és un programa anual de suport a la producció artística adreçat a joves escultors. Té com a objectiu principal reforçar i difondre l'escultura monumental, que entenem com una de les formes d'expressió artística més importants i belles.

L'artista guanyador d'aquesta primera edició d'ALMA Crea ha estat Javier de Benito Sánchez, pel seu projecte escultòric titulat *Nacimiento de Venus*, una peça que ha estat especialment ben valorada per les seves dimensions, l'ús de materials reciclats i sostenibles, el seu estil i factura, clarament contemporanis, i el poderós i simbòlic missatge que transmet, molt actual i contextualitzat.



Nacimiento de Venus

2023

Ferro, morter blanc i maó massís

Hierro, mortero blanco y ladrillo macizo

190 x 190 x 120 cm



Crea ALMA

ALMA Crea es un programa anual de apoyo a la producción artística dirigido a jóvenes escultores. Tiene como principal objetivo reforzar y difundir la escultura monumental, que entendemos como una de las formas de expresión artística más importantes y bellas.

El artista ganador de esta primera edición de **ALMA Crea** ha sido Javier de Benito Sánchez, por su proyecto escultórico titulado *Nacimiento de Venus*, una pieza que ha sido especialmente bien valorada por sus dimensiones, el uso de materiales reciclados y sostenibles, su estilo y factura, claramente contemporáneos, y el poderoso y simbólico mensaje que transmite, muy actual y contextualizado.





S/T
1985
Ferro / Hierro
290 x 22 x 1 cm

KARL STENGEL

Neusatz (Alemania), 1925 - 2017

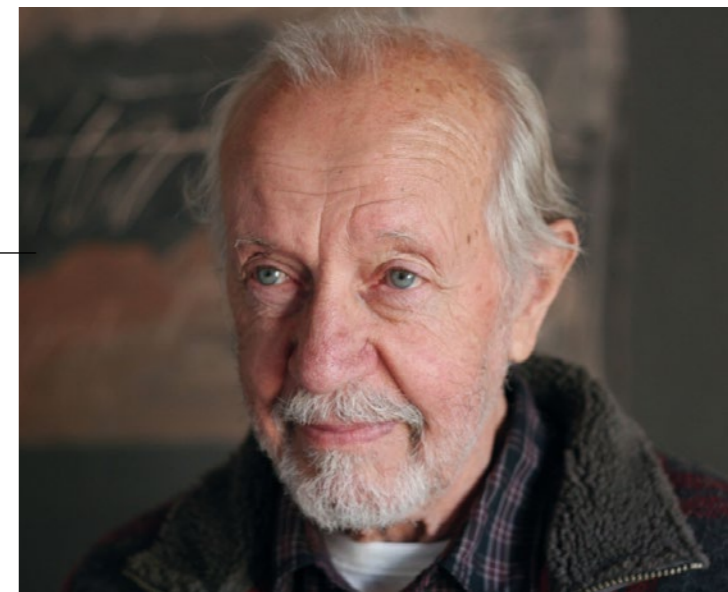
«Kunst kommt von Können»

(L'art neix del saber fer / El arte nace del saber hacer)

Stengel va travessar el segle XX afrontant períodes dramàtics a la història recent de l'art. Nascut a la vora del Danubi, després de la guerra i els anys al camp de presoners rus, era difícil que un fill de la burgesia fos admès en una acadèmia d'art. Quan van arribar els tancs soviètics amb l'ocupació d'Hongria el 1956, Karl Stengel va fugir a Munic, Alemanya, on va viure la major part de la seva vida impartint classes a l'Akademie der Schönen Künste.

En els darrers anys de la seva vida, Karl Stengel va passar algun temps a la Toscana. Entre les exposicions personals que se li han dedicat a Itàlia destaquen la del Palau Loredan de Venècia; la del Museu Sant'Agostino de Gènova; la de l'Acadèmia Hongaresa a Roma i la de la Galeria Municipal d'Art de Gaeta. Les obres de Karl Stengel tenen fortes arrels culturals a la història de l'art del segle XX.

Entre 1983 i 1984, Karl havia col·laborat amb un ferrer per crear les dues grans escultures que va dissenyar per a l'exposició *Skulpturenstraße* a Munic. Karl havia entès que expressar-se era una necessitat per a ell, i que «tenia» també que utilitzar altres tècniques, i fer-ho correctament. Va morir al seu estimat camp toscà, als 92 anys.



Stengel atravesó el siglo XX afrontando periodos dramáticos en la historia reciente del arte. Nacido a orillas del Danubio, tras la guerra y los años en el campo de prisioneros ruso, era difícil que un hijo de la burguesía fuera admitido en una academia de arte. Cuando llegaron los tanques soviéticos con la ocupación de Hungría en 1956, Karl Stengel huyó a Múnich, Alemania, donde vivió la mayor parte de su vida impartiendo clases en la Akademie der Schönen Künste.

En los últimos años de su vida, Karl Stengel pasó algún tiempo en la Toscana. Entre las exposiciones personales que se le han dedicado en Italia destacan la del Palacio Loredan de Venecia; la del Museo Sant'Agostino de Génova; la de la Academia Húngara en Roma y la de la Galería Municipal de Arte de Gaeta. Las obras de Karl Stengel tienen fuertes raíces culturales en la historia del arte del siglo XX.

Entre 1983 y 1984, Karl había colaborado con un herrero para crear las dos grandes esculturas que diseñó para la exposición *Skulpturenstraße* en Múnich. Karl había entendido que expresarse era una necesidad para él, y que «tenía» también que utilizar otras técnicas, y hacerlo correctamente. Falleció en su amada campiña toscana, a los 92 años.



TERESA RIBA

Barcelona (España), 1962

Vaixell II

2021

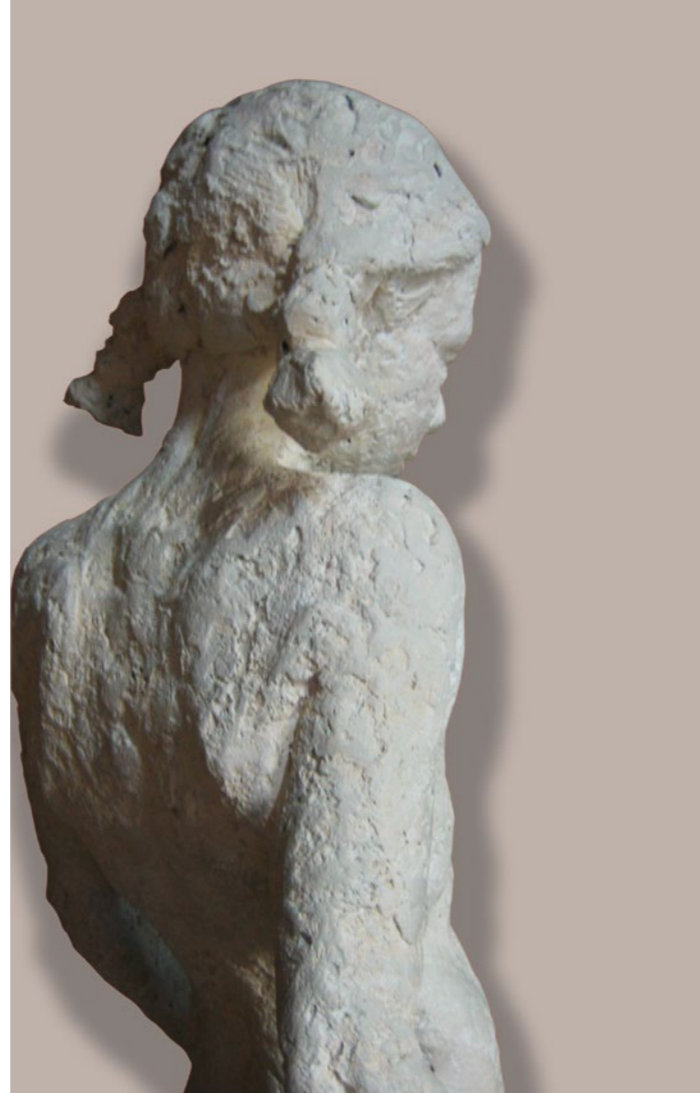
Resina de polièster / Resina de poliester
73 x 57 x 87 cm.



Va estudiar a la Facultat de Belles Arts de Sant Jordi de Barcelona. Llicenciada el 1985 en l'especialitat d'escultura, és professora d'escultura i dibuix a l'escola municipal d'art La Gaspar d'Igualada: imparteix història de l'art a l'acadèmia Feli i és membre habitual de diversos jurats.

Exerceix com a professora de la Facultat de Belles Arts de Sant Jordi de Barcelona des de 2014.

Estudió en la Facultad de Bellas Artes de San Jordi de Barcelona. Licenciada en 1985 en la especialidad de escultura, es profesora de escultura y dibujo en la escuela municipal de arte La Gaspar de Igualada; imparte historia del arte en la academia Feli y es miembro habitual de varios jurados. Ejerce como profesora en la Facultad de Bellas Artes de San Jordi desde 2014.



Pag. 41:

Un dels jocs dels 2000

2000

Resina de polièster / Resina de polièster
70 x 64 x 63 cm.

Pag. 40:

Tocant l'aigua II

2010

Resina de polièster / Resina de polièster
131 x 47 x 50 cm.

«Sempre he pensat que l'art és per la gent, que no pot ser goig de pocs. L'art es viu fora de les sales, al carrer. L'escultura ocupa un espai, jo sempre faig jugar les meves peces en l'espai, segons on les col·loco, les lectures poden ser molt diferents, com la mateixa vida».

«Siempre he pensado que el arte es para la gente, que no puede ser para el disfrute de unos pocos. El arte se vive fuera de las salas, en la calle. La escultura ocupa un espacio, yo siempre dejo jugar a mis piezas en el espacio, y según donde las coloco, las lecturas pueden ser muy diferentes, como la propia vida».

Fils

2000

Resina de polièster
Resina de polièster
130 x 50 x 49 cm.



ÓSCAR MARTÍN DE BURGOS

Burgos (España) , 1972

Va iniciar els estudis l'any 1993, a l'Escola d'Art Superior de Disseny d'Alacant. Continuà la seva formació a l'Escola d'Art Superior de Burgos. Durant anys va tenir com a mentor l'escultor i artista multidisciplinar Eduardo Lastres, que el va animar a continuar desenvolupant la seva creativitat i confiança a través de l'escultura i la *performance*.

Es considera escultor i activista plàstic. La seva vocació s'ha anat transformant en una mena de missió sagrada envers la terra i la humanitat, en una incessant recerca de formes i símbols que equilibrin i sanen els espais públics, familiars, personals i íntims a través de les seves creacions, habitualment en bronze, alumini, plata i or.

Inició sus estudios en el año 1993, en la Escuela de Arte Superior de Diseño de Alicante. Continuó su formación en la Escuela de Arte Superior de Burgos. Durante años tuvo como mentor al escultor y artista multidisciplinar Eduardo Lastres, quien le animó a seguir desarrollando su creatividad y confianza a través de la escultura y la *performance*.

Se considera escultor y activista plástico. Su vocación se ha ido transformando en una suerte de misión sagrada para con la tierra y la humanidad, en una incesante búsqueda de formas y símbolos que equilibren y sanen los espacios públicos, familiares, personales e íntimos a través de sus creaciones, habitualmente en bronce, aluminio, plata y oro.



Hincado de Hinojos

2022

Mortero, llautó i acer
Mortero, latón y acero
230 x 133 x 220 cm.





MERCÈ RIBA

Barcelona (España), 1952



Es va iniciar a la pràctica i el gust pel dibuix i la pintura de la mà del pintor Garcia Llorc. Va seguir estudis d'art a la seva ciutat natal, titulant-se en escultura a l'Escola Massana i llicenciant-se en pintura i escultura a la Facultat de Belles Arts de Sant Jordi. Entre el 1978 i el 1982 va formar part del col·lectiu d'artistes Taller Nou, entrant en contacte amb el gravat artístic i les tècniques calcogràfiques.

El 1979 es va traslladar a Llampaias, un petit poble empordanès on té el seu taller d'escultura i de gravat, desenvolupant la seva obra dins l'estil figuratiu expressionista.

Se inició en la práctica y el gusto por el dibujo y la pintura de la mano del pintor Garcia Llorc. Siguió estudios de arte en su ciudad natal, titulándose en escultura en la Escuela Massana y licenciándose en pintura y escultura en la Facultad de Bellas Artes de Sant Jordi. Entre 1978 y 1982 formó parte del colectivo de artistas Taller Nou, entrando en contacto con el grabado artístico y las técnicas calcográficas.

En 1979 se trasladó a Llampaias, un pequeño pueblo ampurdanés donde tiene su taller de escultura y de grabado, desarrollando su obra dentro del estilo figurativo expresionista.

La ira de Zeus

2007

Bronze i ferro / Bronce y hierro

213 x 120 x 50 cm.



AMANCIO G. ANDRÉS

León (España), 1965

Escultor de formació autodidacta descobreix l'art a l'acadèmia del pintor Alejandro Vargas, als 17 anys, creant les seves primeres obres escultòriques quatre anys més tard, el 1987.

Compagina la seva vocació escultòrica amb el treball que va exercir com a ferroviari fins a l'any 2000, moment en què va decidir dedicar-se exclusivament a l'escultura, sent els materials habituals de treball la fusta, el bronze, la pedra i actualment el ferro. Manté un ferri compromís entre la contemporaneïtat expressiva i el respecte als clàssics, buscant noves possibilitats expressives i experimentant amb els materials.

Escultor de formación autodidacta, descubre el arte en la academia del pintor Alejandro Vargas, a los 17 años de edad, creando sus primeras obras escultóricas cuatro años más tarde, en 1987.

Compagina su vocación escultórica con el trabajo que desempeñó como ferroviario hasta el año 2000, momento en el que decidió dedicarse exclusivamente a la escultura, siendo los materiales habituales de trabajo la madera, el bronce, la piedra y actualmente el hierro. Mantiene un férreo compromiso entre la contemporaneidad expresiva y el respeto a los clásicos, buscando nuevas posibilidades expresivas y experimentando con los materiales.

Pastores

2002

Ferro i acer coarrugat / Hierro y acero coarrugado
250 x 206 x 100 cm.



MIGUEL COUTO

La Coruña (España), 1971



«Les passions que ens mouen a caminar i desfer els camins de concòrdia. Els afectes que ens fan sentir que formem part d'una cosa molt més gran que nosaltres, per això el seu reflex en els grups escultòrics aquí presents.

Tècnicament, he begut dels meus admirats. D'ells, destacaria el meu mestre Bucifios, que em va ensenyar a pensar per crear i em va transmetre la força del que no es diu, el forat en escultura.

Bourgeois em va ensenyar que tot el que és estimat té per força el seu costat fosc, viu, orgànic. M'interessa la veritat i la mentida, la llum i l'ombra, no sempre agradables i, tanmateix, necessàries».

«Las pasiones que nos mueven a caminar y desandar los caminos de concordia. Los afectos que nos hacen sentir que formamos parte de algo mucho mas grande que nosotros, de ahí su reflejo en los grupos escultóricos aquí presentes.

Técnicamente, he bebido de mis admirados. De ellos, destacaría a mi maestro Bucifios, que me enseñó a pensar para crear y me transmitió la fuerza de lo que no se dice, el hueco en escultura.

Bourgeois me enseñó que todo lo que es querido tiene por fuerza su lado oscuro, vivo, orgánico. Me interesa la verdad y la mentira, la luz y la sombra, no siempre agradables y, sin embargo, necesarias».



Amistad

2021

Resina patinada en bronce

Resina patinada en bronce

86 x 80 x 65 cm.





SANTIAL

Zamora (España), 1956

Pintor, escultor i muralista espanyol establert a Catalunya des de 1980. Llicenciat en Belles Arts per la Universitat de Barcelona. Adscrit a la corrent neofigurativa, entén que el concepte de l'obra d'art ha d'anar unit a l'excel·lència en el procés artístic i el bon fer en l'execució de l'obra, freqüentment simbòlica, en una reflexió crítica de la societat. En els últims anys, ha estat mereixedor de diferents guardons i reconeixements.

Pintor, escultor y muralista español afincado en Cataluña desde 1980. Licenciado en Bellas Artes por la Universidad de Barcelona. Adscrito a la corriente neofigurativa, entiende que el concepto de la obra de arte debe ir unido a la excelencia en el proceso artístico y el buen hacer en la ejecución de la obra, frecuentemente simbólica, en una reflexión crítica de la sociedad. En los últimos años, ha sido merecedor de diferentes galardones y reconocimientos.

Contra ventus

2022

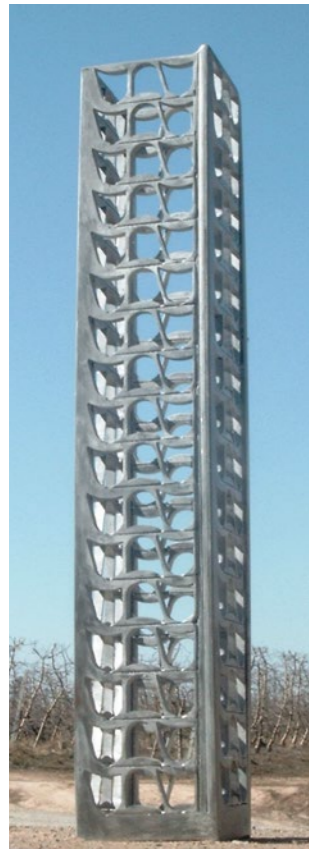
Terracota, ferro i resina de polièster
Terracota, hierro y resina de poliéster
200 x 200 x 160 cm.



Amarga victoria

2021

Terracota i ferro
Terracota y hierro
20 x 70 x 70 cm.



D'esquerra a dreta / De izquierda a derecha:

Embolcall

2003

Ferro / Hierro

160 x 26 x 24 cm

Embolcall industrial I

2004

Ferro / Hierro

220 x 24 x 24 cm

Embolcall II

2004

Ferro / Hierro

250 x 23 x 23 cm

Embolcall industrial II

2005

Ferro / Hierro

300 x 40 x 40 cm



LLORENÇ MARTÍ

Lleida (Espanya), 1950

Apassionat des de jove per l'art de la forja i la creació d'escultures a partir d'elements que juguessin amb el ferro, va començar els estudis artístics a l'Escola d'Arts i Oficis de Madrid, on va combinar el dibuix artístic amb l'especialitat de forja. Posteriorment va perfeccionar la seva tècnica en diversos monogràfics de gravat calcogràfic a Lleida.

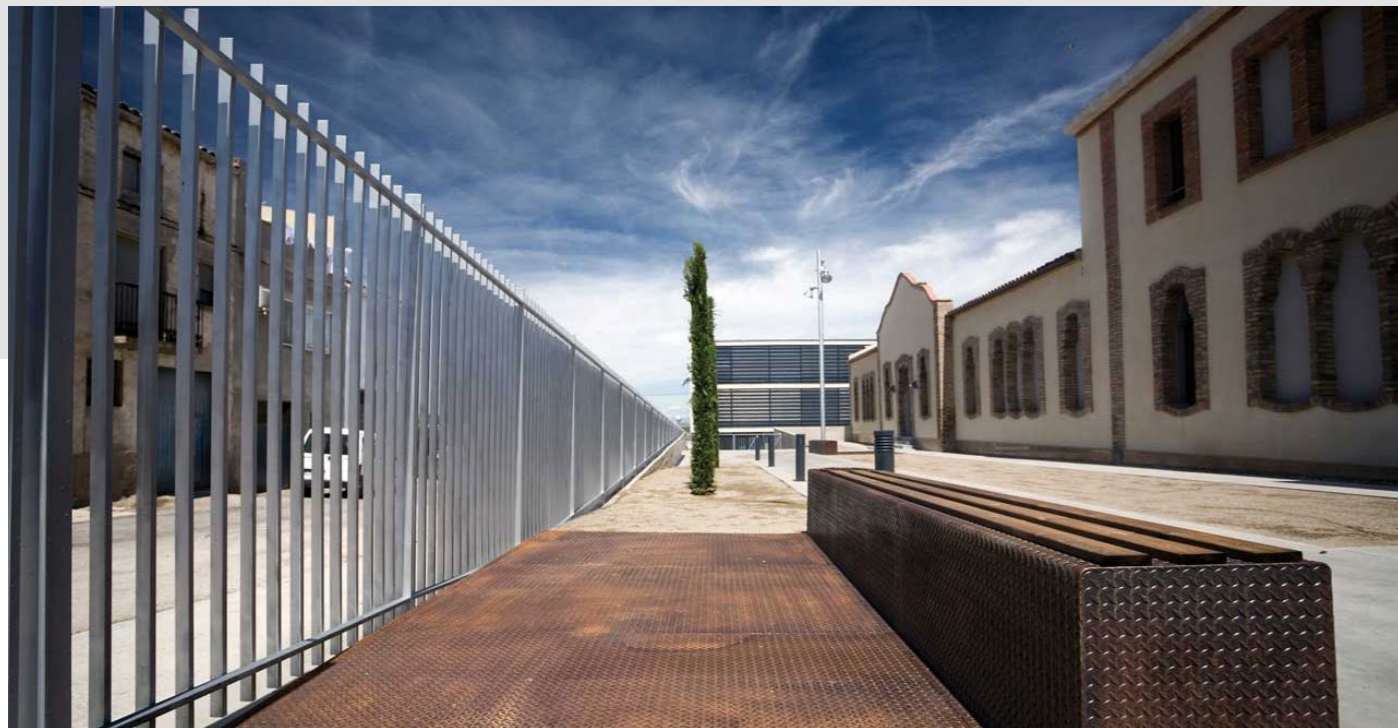
Vinculat des de sempre al món rural de què és oriünd, el seu treball artístic respon a una vida dedicada a l'estudi de la natura, la vida vegetal i la geologia. És membre fundador de la formació d'escultors «Grupo Hierro» i creador del moviment «Revial», un corrent artístic iniciat a Catalunya a la dècada dels 70 del segle XX, caracteritzat per la recerca constant de la renovació de la vida i l'ànima a través de les emocions.

Apasionado desde joven por el arte de la forja y la creación de esculturas a partir de elementos que jugaran con el hierro, comenzó sus estudios artísticos en la Escuela de Artes y Oficios de Madrid, donde combinó el dibujo artístico con la especialidad de forja. Posteriormente perfeccionó su técnica en varios monográficos de grabado calcográfico en Lleida.

Vinculado desde siempre al mundo rural del que es oriundo, su trabajo artístico responde a una vida dedicada al estudio de la naturaleza, la vida vegetal y la geología. Es miembro fundador de la formación de escultores «Grupo Hierro» y creador del movimiento «Revial», una corriente artística iniciada en Cataluña en la década de los 70 del siglo XX, caracterizada por la búsqueda constante de la renovación de la vida y el alma a través de las emociones.

L'objectiu del Museu d'Arquitectura i Urbanisme Josep Mas Dordal d'Almacelles, que ocupa l'edifici que al seu dia va albergar el col·legi Pitàgores, es mostrar al visitant l'arquitectura i l'urbanisme al llarg del temps i de forma especial al segle XVIII i a la vila d'Almacelles, des dels primers assentaments en el Neolític fins a l'actualitat.

El objetivo del Museo de Arquitectura y Urbanismo Josep Mas Dordal de Almacellas, que ocupa el edificio que en su día albergó el colegio Pitágoras, es mostrar al visitante la arquitectura y el urbanismo a lo largo de la historia, mostrando especial atención al siglo XVIII y a la villa de Almacellas, desde los primeros asentamientos en el Neolítico hasta la actualidad.



ICRE (Institut Català per a la Recerca en Escultura) es una associació sense ànim de lucre els objectius del qual són difondre, internacionalitzar, promoure i formar al camp de l'escultura. És una plataforma de difusió de treballs que investigadors (historiadors, escultors, comissaris d'exposicions...) estan desenvolupant al voltant de l'escultura, bé sigui en relació a l'obra inscrita directament a la nostra tradició històrica, bé sigui en projectes que posin en diàleg aquesta tradició i la contemporaneïtat. Un espai on els professionals actuals, però també els joves que estan acabant la seva formació, puguin desenvolupar i compartir els seus interessos i camps de treball respectius.

Aquesta difusió ha de tenir un clar sentit internacional, perquè les nostres produccions puguin ser conegudes a tot arreu, però especialment en el marc europeu, espai que ens és més proper culturalment parlant.

La promoció que promou l'institut ha de tenir lloc mitjançant la realització d'activitats que tornin a la societat el coneixement de l'escultura, per tal de crear un públic cultivat en l'apreciació d'aquest art tan arrelat a la nostra societat.

Per això és important que, juntament amb la difusió, es faci una tasca de formació en paral·lel a l'ensenyament acadèmic ja existent, que la complementi i que permeti el desenvolupament dels professionals de l'àrea, tant pel que fa a l'àmbit teòric de l'escultura, com a la seva pràctica.



ALMACELLES 2023

Retrobament escultòric Reencuentro escultórico

Dr. Jorge Egea Izquierdo
President d'ICRE
Presidente de ICRE

És una alegria per a una entitat com la nostra participar en una exposició dins el marc que per a l'escultura suposa tot el moviment cultural creat a Almacelles. I, molt particularment, a aquest Museu de la Arquitectura, ja que l'escultura i l'arquitectura han estat disciplines amb una historia comuna.

Per què diem que aquesta exposició es un «retrobament escultòric»? doncs perquè «retrobar» no és només trobar quelcom que s'havia donat per perdut, sinó trobar «algú o alguna cosa que ha tornat a ésser el que era abans» o fins i tot, a descobrir «una qualitat d'alguna persona o cosa en una altra», com ens diu el propi diccionari.

Aquesta col·lecció d'escultures realitzades pels socis i sòcies de l'ICRE ens convida a trobar novament aquestes qualitats que ens semblaven mig perdudes en el parèntesi d'uns anys marcats per la pandèmia. Les escultures ens arriben als sentits, no només a la vista, sinó que ens conviden al tacte, a escoltar la seva música interior, a sentir el material, la seva temperatura, la seva olor... Cada escultura és un retrobament mitjançant el qual un tros de matèria representa l'esperit i la il·lusió que cadascú del artistes ha posat en cada bocí d'aquestes obres.

Es una alegría para una entidad como la nuestra el participar en una exposición dentro del marco que para la escultura supone todo el movimiento cultural creado en Almacellas. Y en particular, en este Museo de la Arquitectura, teniendo en cuenta que la escultura y la arquitectura han sido disciplinas con una historia comun.

¿Por qué decimos que esta exposición es un «reencuentro escultórico», pues porque «reencontrar» no es solamente encontrar a alguien que se había dado por perdido, sino encontrar a «alguien o algo que ha vuelto a ser lo que era antes», como nos dice el propio diccionario.

Esta colección de esculturas realizadas por los socios y socias del ICRE nos invita a encontrar de nuevo esas cualidades que nos parecían medio perdidas en el paréntesis de unos años marcados por la pandemia. Las esculturas nos llegan a los sentidos, no solamente a la vista, sino que invitan al tacto, a escuchar su música interior, a sentir el material, su temperatura, su olor... Cada escultura es un reencuentro mediante el cual un trozo de materia representa el espíritu y la ilusión que el artista ha depositado en cada fragmento de estas obras.

ICRE (Instituto Catalán para la Investigación en Escultura) es una asociación sin ánimo de lucro cuyos objetivos son difundir, internacionalizar, promover y formar en el campo de la escultura. Es una plataforma de difusión de trabajos que investigadores (historiadores, escultores, comisarios de exposiciones...) están desarrollando en torno a la escultura, bien sea en relación a la obra inscrita directamente en nuestra tradición histórica, bien sea en proyectos que pongan en diálogo esta tradición y la contemporaneidad. Un espacio donde los actuales profesionales, pero también los jóvenes que están terminando su formación, puedan desarrollar y compartir sus intereses y campos de trabajo respectivos.

Esta difusión debe tener un claro sentido internacional, para que nuestras producciones puedan ser conocidas en todas partes, pero especialmente en el marco europeo, espacio que nos es más próximo culturalmente hablando.

La promoción que promueve el instituto debe tener lugar mediante la realización de actividades que devuelvan a la sociedad el conocimiento de la escultura, a fin de crear un público cultivado en la apreciación de este arte tan arraigado en nuestra sociedad.

Por eso es importante que, junto a la difusión, se realice una tarea de formación en paralelo a la enseñanza académica ya existente, que la complemente y que permita el desarrollo de los profesionales del área, tanto en lo referente al ámbito teórico de la escultura, como a su práctica.

«Tot art hauria de tenir un cert misteri i plantejar certes demandes a l'espectador. Donar a una escultura o un dibuix un títol massa explícit elimina una part d'aquest misteri. Aleshores, l'espectador continua amb el següent objecte, sense fer el més mínim esforç per pensar el significat del que acaba de veure».

Henry Spencer Moore (1898-1986)

«Todo arte debería tener un cierto misterio y plantear ciertas demandas al espectador. Darle a una escultura o a un dibujo un título demasiado explícito elimina una parte de ese misterio. Entonces, el espectador continúa con el siguiente objeto, sin hacer el más mínimo esfuerzo por pensar el significado de lo que acaba de ver».

Henry Spencer Moore (1898-1986)



JORGE EGEEA

Atlant

2019

Resina acrílica

50 x 210 x 50 cm.



JOSÉ ABELLÁN

Temptació
2021
Terracota
30 x 65 x 50 cm.

JOSÉ LUIS ANSÓN

Kristina
2021
Pasta refractària blanca
Pasta refractaria blanca
23 x 49 cm.



ADRIÀ ARNAU

Thon
2015
Terracota
44 x 100 x 70 cm.



ÀNGELS BADIA

Acollir

2015

Fang refractari amb xamota

Barro refractario con chamota

25 x 40 cm.

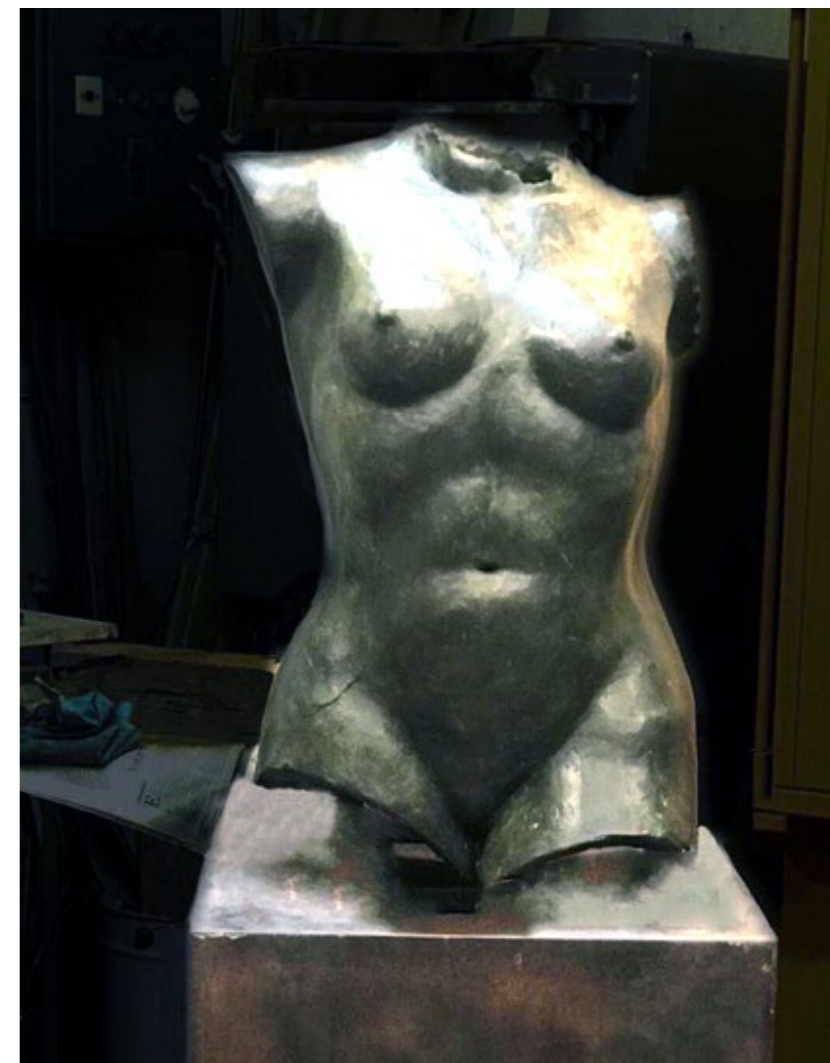
MONTSE BALLESTERO

Noia embolicada

2021

Terracota patinada

28 x 33 x 32 cm.



ROSA BERTRÁN

Nuesa de la dona

2019

Terracota patinada

60 x 36 x 25 cm.

MERCÈ BESSÓ

El somni

2014

Bronze / Bronce

66 x 13 x 32 cm.



ELOI BIOSCA

Què mires?

2019

Plàstic pla / Plástico plano

63,4 x 87,7 x 93,3 cm.





CONXITA BORI

Maternitat Dau

2014

Gres escultòric
Gres escultórico
25 x 19 x 21 cm.

QUIM BOSCH

Despertant

2020

Alabastre / Alabastro
28 x 24 x 23 cm.



DAVID CENTELLES

Strong enough

2020

Refractari d'alta temperatura
Refractario de alta temperatura
30 x 60 x 33 cm.

LUIS CLÚA

Pilar de tres

2017

Fusta d'ametller / Madera de almendro
10 x 7 x 9 cm.





ELVIA COR

Guerrero espiritual

2021

Escultura policromada de resina acrílica
45 x 80 x 38 cm.



GLÒRIA CORONAS

Atleta

2000

Fusta de cedre i ferro
Madera de cedro y hierro
35 x 54 x 64 cm.



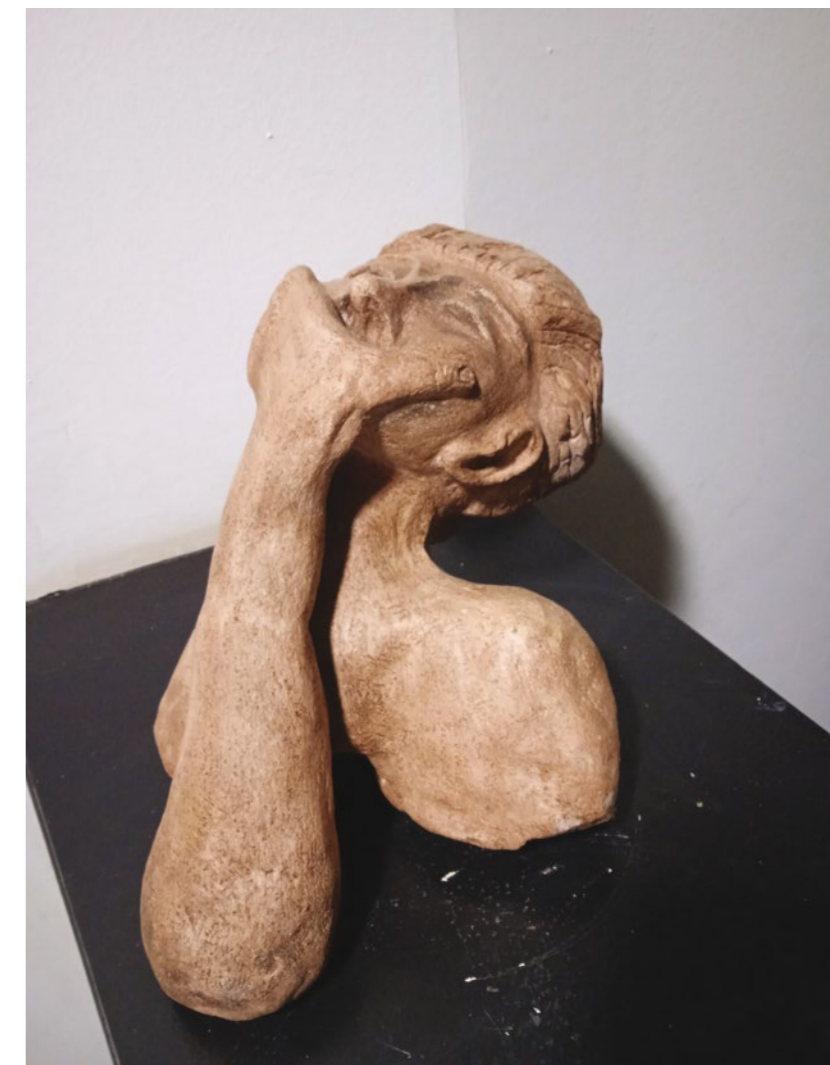
MILA CRISTOBAL

Desconcert

2021

Porcelana i ferro / Porcelana y hierro

30 x 30 x 28 cm.



ALBERT FERRER

Temps actual

2001

Argila / Arcilla

Madera de cedro y hierro

18 x 25 cm.



M. CARMEN GARCÍA

Noia amb texans

2019
Terracota
16 x 21 x 12 cm.



ALFONS GIL

Cap de veta

2020
Alabastre / Alabastro de Beuda
35 x 35 cm.



CARME GIL

Marta florida

2020

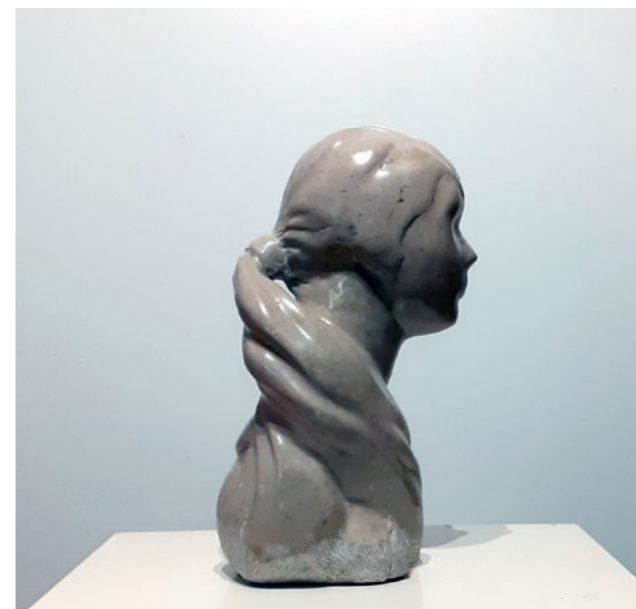
Terracota amb patina ceràmica
 Terracota con patina de cerámica
 30 x 31 x 15 cm.

COCO GUILERA

Fornells

2021

Fusta d'olivera i ferro
 Madera de olivo y hierro
 35 x 31 x 6 cm.



JUAN GUTIERREZ

Soledad

2020

Pedra d'Uldecona / Piedra de Uldecona
 16 x 38 x 21 cm.

SOLANGE KESCHMANN

A lo largo de mi camino

2017

Resina epoxi, materials diversos, mòdul de so
 Resina epoxi, materiales diversos, módulo de sonido
 20 x 60 x 17 cm.





LAURA HERNÁNDEZ

Tors

2005

Pedra de Calatorao / Piedra de Calatorao

20 x 40 x 19 cm.

JOAQUÍM HERNÁNDEZ

Estefano II

2018

Terracota

34 x 85 x 27 cm.





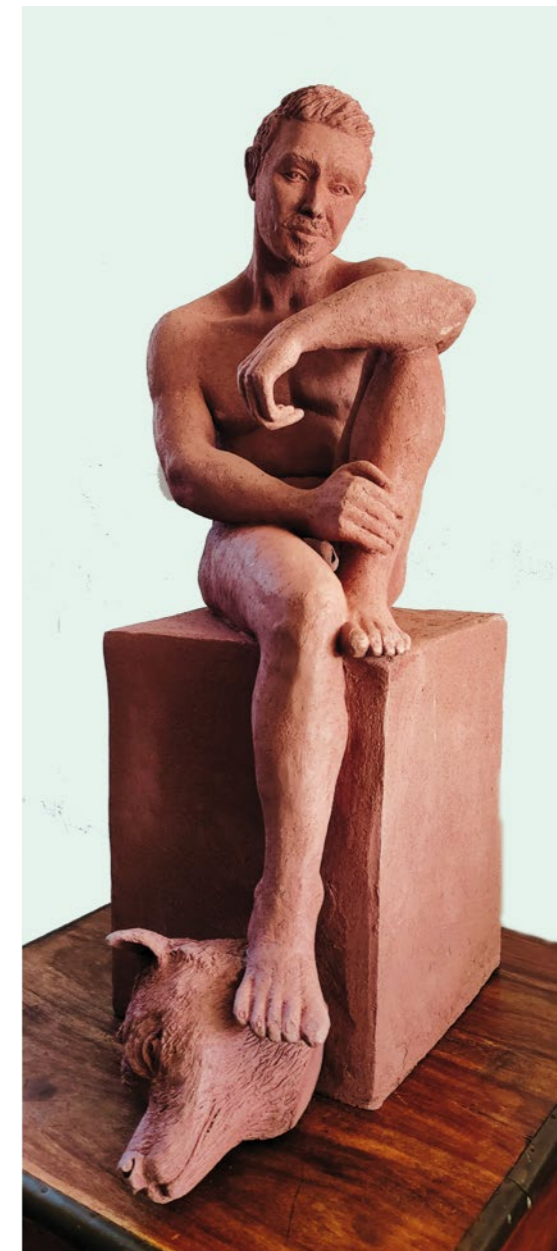
SUSY LLOBREGAT

Eva
2015
Terracota
28 x 48 x 26 cm.



DÀMARIS LLAUDIS

Vencido el lobo
2019
Terracota
73 x 74 cm.





JOAQUÍM MARSAL

Introspecció doble

2020

Alabastre i pedra / Alabastro y piedra

12 x 23 x 18 cm.

JAVIER DE MENDOZA

La otra cara

2020-21

Resina

100 x 100 x 100 cm.





RICARD MIRA

Retrat de Picasso

2018
Ferro / Hierro
39 x 66 x 34 cm.

MISSCRIS

Forma abierta

2020
Acer oxidat i ciment / Acero oxidado i cemento
50 x 135 cm.



JOSEP TOMÀS

Silenci

2021
Fusta de faig / Madera de haya
23 x 65 x 16 cm.

MARIO MOLINS

Light on darkness

2020
Fusta d'Amatller i tinta xinesa
Madera de almendro y tinta china
75 x 125 x 55 cm.





EULÀLIA MONÉS

Xisquet

2021

Resina policromada

16 x 37 x 19 cm.



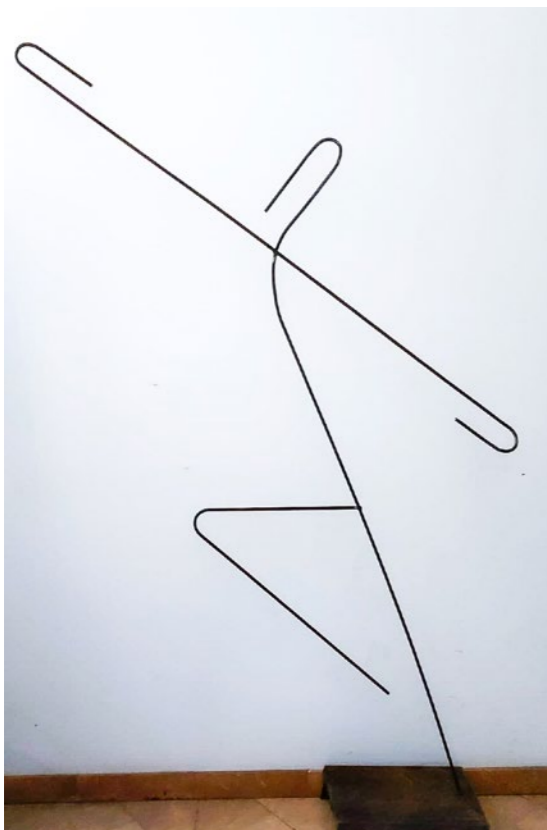
XAVIER MORERAS

L'heroi

2021

Fusta d'iroko / Madera de iroko

11 x 45 x 13 cm.

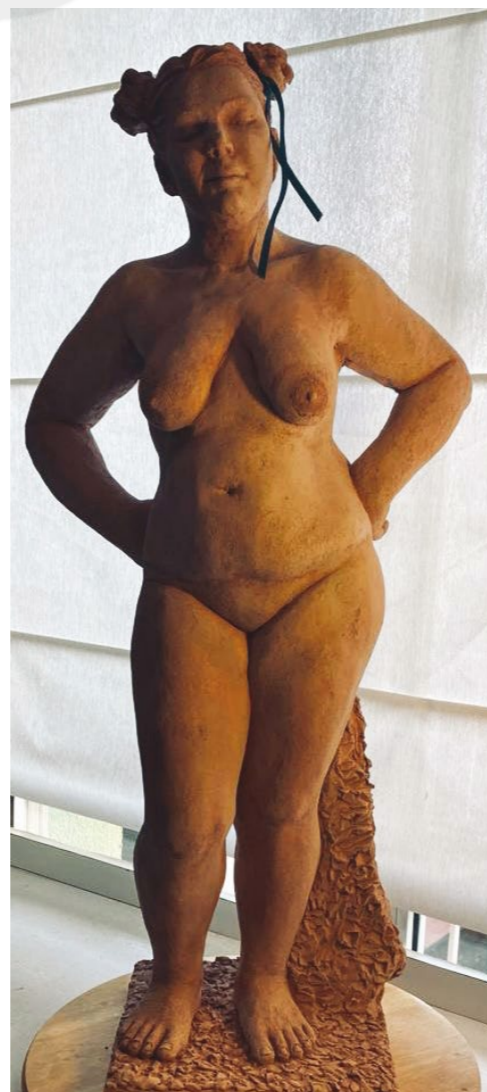


GENNY MURIÀ

Ballarí
2018
Acer / Acero
120 x 190 x 27 cm.

MONY NUÑEZ

La Brewster
2019
Terracota
40 x 85 x 24 cm.

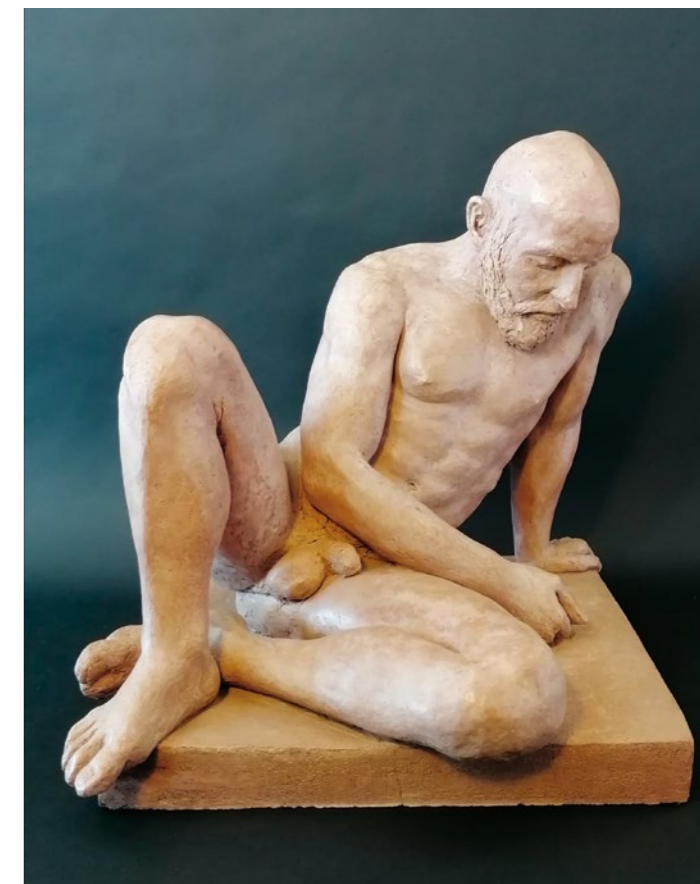


RAFEL PEINADO

Homenatge al pagès
2020
Ferro de reciclatge / Hierro de reciclado
25 x 50 x 52 cm.

MARIA PEÑATO

Joel
2018
Terracota
40 x 40 x 40 cm.





MERCÈ PLA

Tú?

2019

Ceràmica refractària i ferro

Cerámica refractaria y hierro

44 x 24 x 30 cm.

RAMON PONS

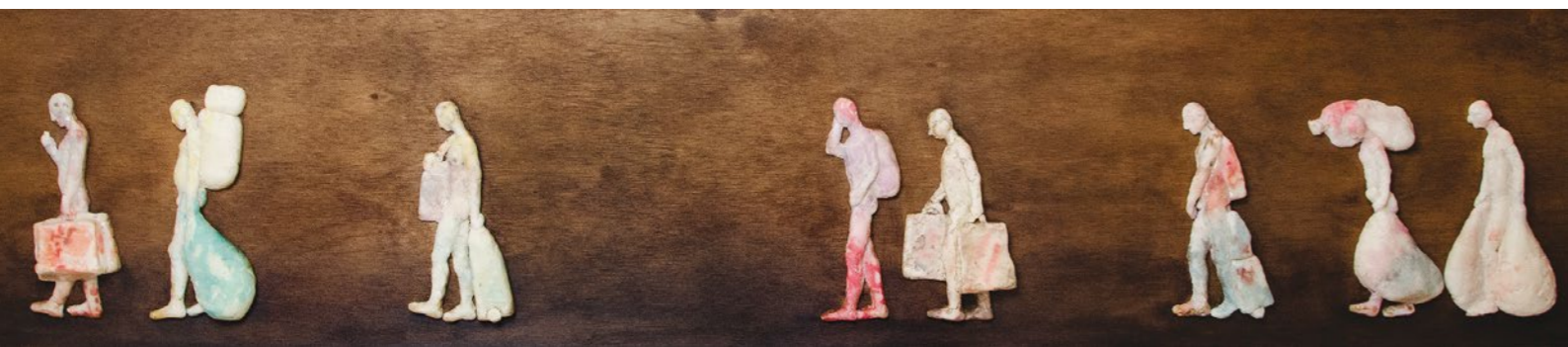
Turista o immigrant?

2021

Porcellana freda sobre bastidor de fusta

Porcelana fría sobre bastidor de madera

150 x 25 x 3,5 cm.



ABEL PRUÑONOSA

The Lord of Spiders

2017

Resina de polièster amb pàtina de grafit

Resina de poliester con pátina de grafito

55 x 215 x 64 cm.



JOAN PUYAL

Maternitat

2021

Fang refractari amb xamota
Barro refractario con xamota
20 x 52 x 30 cm.



CARME RIU

Fulles en moviment

2021

Fusta de til·ler / Madera de tilo
28 x 78 x 17 cm.



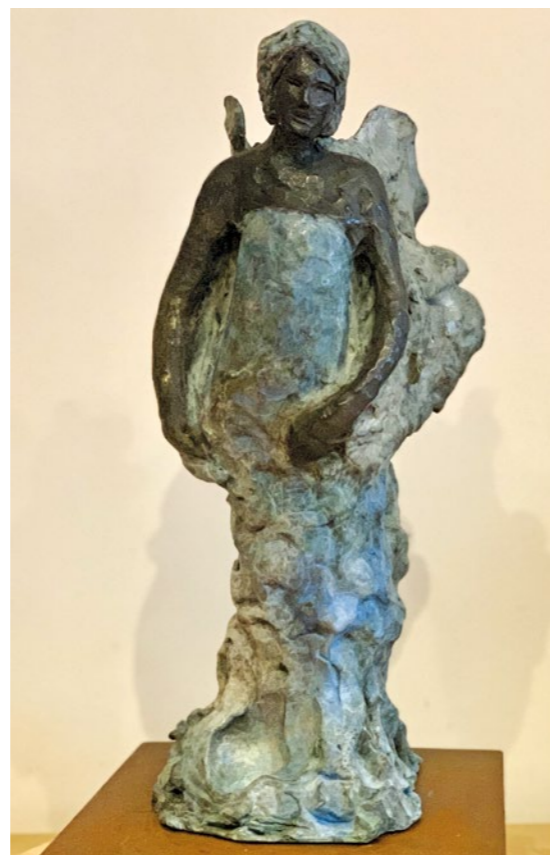
RODRIGO SPINELLI

Rei 7 de la lira

2017

Fang / Barro

36 x 22,5 x 24 cm.



ESTHER TENEDOR

Àngel

2020

Bronze / Bronce

43 x 22 x 28 cm.



ALBERT TESIFON

Desig

2020

Argila Praf refractària blanca

Arcilla Praf refractaria blanca

50 x 20 x 11,5 cm.



RAQUEL TOISON

Identitat

2018

Fusta encolada i cremada

Madera encolada y quemada

38 x 74 x 24 cm.



BARTOLOMÉ PALAZÓN

Caballo estatuario

2008

Marbre blanc de Carrara
Mármol blanco de Carrara
40 x 34 x 15 cm.

BARTOLOMÉ PALAZÓN

Introspección

2007

Fusta de pi / Madera de pino
37 x 28 x 44 cm.



PERE SALA I SOY

Bathtub

2016

Bronze / Bronce
40 x 101 x 46 cm.



PERE SALA I SOY

En remull

2016

Bronze, resina i ferro
Bronze, resina y hierro
112 x 57 x 35 cm.

MIGUEL COUTO

El sueño de Morgana

2020

Bronze a la cera perdida

Bronze a la cera perdida

23 x 14 x 16 cm.



MIGUEL COUTO

En femenino 5

2021

Bronze a la cera perdida

Bronze a la cera perdida

26 x 18 x 15 cm.



MIGUEL COUTO

En femenino 7

2020

Bronze a la cera perdida

Bronze a la cera perdida

28 x 20 x 13 cm.



MER JIMÉNEZ

Peligrosa

2009

Bronze / Bronce

21 x 39 x 12 cm..



SANTIAL

¡Basta ya!

2020

Terracota

66 x 33 x 40 cm.

Midas

2018

Terracota

67 x 30 x 20 cm.



EXPOSICIÓ PARC ESCULTÒRIC
EXPOSICIÓN PARQUE ESCULTÓRICO

Parc d'Europa

Parque de Europa

Almacelles - Lleida (Espanya)

Febrer 2023 — Febrero 2023

EXPOSICIÓ MUSEU D'ARQUITECTURA I URBANISME JOSEP MAS DORDAL
EXPOSICIÓN MUSEO DE ARQUITECTURA Y URBANISMO JOSEP MAS DORDAL

Febrer - Maig 2023

Febrero-Mayo 2023



www.almaparcescultoric.com

ALMA PARC ESCULTÒRIC és un projecte de l'Ajuntament d'Almacelles

Organizat per LLEI D'ART™ Publishers

Amb la col·laboració de la Diputació de Lleida

EXPOSICIÓ MUSEU D'ARQUITECTURA I URBANISME JOSEP MAS DORDAL:

Amb la col·laboració del Institut Català per a la Recerca Escultòrica (ICRE)

ALMA PARQUE ESCULTÓRICO es un proyecto del Ayuntamiento de Almacellas

Organizado por LLEI D'ART™ Publishers

Con la colaboración de la Diputación de Lleida

EXPOSICIÓN MUSEO DE ARQUITECTURA Y URBANISMO JOSEP MAS DORDAL:

Con la colaboración del Instituto Catalán para la Investigación Escultórica (ICRE)



LLEI d'ART
Editores y Marchantes de Arte desde 1989

AJUNTAMENT ALMACELLES

ICRE
Catalan Institute for Research in Sculpture
Institut Català per a la Recerca en Escultura