



Hoe uitgezoomd ben jij?

Om huiselijk geweld en kindermishandeling goed te kunnen analyseren kun je, naast constatering van eventueel aanwezige psychopathologie, kijken vanuit een systemische benadering. Deze benadering kenmerkt zich door begrippen als context, gezinssysteem, vertragen en uitzoomen.

Je gaat minder in de problemen meekijken maar meer naar de context van die problemen binnen een groter plaatje van bijvoorbeeld een gezinssysteem. Dat doe je door te vertragen en uit te zoomen. Maar om veiligheid op lange termijn voor elkaar te krijgen is een goede diagnose per persoon ook heel belangrijk. Daar moeten soms structureel zaken veranderen, anders blijft de oude dynamiek aangezwengeld.

Je bent natuurlijk een betrokken, enthousiaste en deskundige professional. Daar doen we niks aan af. Maar juist jouw empathische, menselijke betrokkenheid maakt dat je soms ingezogen wordt in een systeem. Je gaat helpen, redden en regelen en verliest daarmee de context en sturende dynamiek uit het oog. Ook de omgeving waarin je moet werken helpt niet echt mee om een systeembenadering te blijven volgen. Het enige dat werkt is uitzoomen en vertragen. Ook, en misschien juist, onder druk van tijdslimieten en servicenormen. Of ben jij juist alleen maar uitgezoomd en mis je daardoor wat de afzonderlijke personen in een gezin nodig hebben? Doe de test en kom erachter hoe uitgezoomd jij bent.

Je kijkt bij een casus altijd naar:

- A. De cliënt in de context van het gezin.
- B. Het probleem.
- C. Wat de cliënt vraagt.
- D. De cliënt in de context van de maatschappij.

2

Een analyse doe je op basis van:

- A. De hulpvraag
- B. Wat de cliënt vertelt.
- C. Een genogram en tijdslijn.
- D. Je kennis in combinatie met je ervaring en intuïtie en bestaande instrumenten.

1

Vertragen doe je tot:

- A. Zover nodig is.
- B. De servicenormen.
- C. Het tempo van de cliënt.
- D. Je een goed beeld krijgt van de dynamiek.

3

Context betekent voor jou:

- A. De emoties en gevoelens van de cliënt.
- B. De cliënt in het gezin en de familie, in het sociaal netwerk, in de maatschappij.
- C. De ruimte waarin iets gebeurt.
- D. De cliënt in het gezin en familie, in het sociale netwerk.

4

Er komt een Melding Preventie Huisuitzetting binnen:

- A. Je zet een betalingsregeling in.
- B. Wat is de impact van die schulden op het gezin?
- C. Je gaat uitzoeken hoe die schuld kon ontstaan.
- D. Een huisuitzetting moet zeker voorkomen worden want ze krijgen nooit meer een huis in deze huizen crisis!

5

Een paar maanden later wordt het gezin weer aangemeld, weer schulden.

- A. Je zet weer een betalingsregeling in.
- B. Je bekijkt de impact op het gezin.
- C. Hoe dan ook geen huisuitzetting!
- D. Je probeert er toch achter te komen hoe die schuld ontstaat.

6

Blijkt dat meneer gokproblemen heeft.

- A. Je meldt hem aan bij Antes.
- B. Is er al met de kinderen gesproken?
- C. Wat wil meneer met zijn probleem?
- D. Wat is de impact van het gokken op het gezin?

7

Blijkt dat er ruzies zijn door het gokken en de schulden.

- A. Je regelt relatietherapie.
- B. Is er al met de kinderen gesproken?
- C. Is die intake bij Antes nou al geregeld?
- D. Welke dynamiek is er ontstaan door die ruzies?

8

10
10

Welk plaatje spreekt je het meest aan?



A.



B.



C.



D.

Blijkt dat er langer sprake is van huiselijk geweld.

- A. Je lost het huiselijk geweld niet op door alleen het gokken aan te pakken.
- B. Is er een veiligheidsinterventie nodig?
- C. Misschien een gezinscoach om met de kinderen te praten.
- D. Je zet empowermenttraining voor mevrouw in.

9

School meldt aan dat een jongetje van 8 niet te hanteren is in de klas.

- A. Je gaat in gesprek met school om erachter te komen wat zij nodig hebben.
- B. Is er sprake van ASS of LVB, je regelt meteen een test.
- C. Je gaat uitzoeken of er verder in het gezin meer aan de hand is.
- D. Boys will be boys, daar ga je toch niet meteen een label op plakken?!

11

Blijkt dat het jongetje thuis alleen maar zit te gamen.

- A. Heeft school behoefte aan een gesprek met ouders?
- B. Zie je, toch ASS, je regelt een jeugdarrangement.
- C. Zou de jongen zich verstoppen voor onrust in huis?
- D. Het plaatje is niet compleet, je hebt veel meer informatie nodig.

12

Blijkt dat het jongetje ernstig wordt gepest op school, maar ouders vinden dat hij zich niet aan moet stellen.

- A. Lijkt op kindermishandeling, we gaan de meldcode volgen!
- B. Wat heeft dat jongetje nodig?
- C. Wat is het pestprotocol van school?
- D. Je gaat in gesprek met ouders en school en bespreekt de veiligheid op school én thuis.

13



Wat zie je in dit plaatje?

- A. Een hartje.
- B. Een kat.
- C. Een boom.
- D. Het leven.

14

Melding van school, vader gebruikt slippers en riem om zijn zontje te corrigeren. Dat is onlangs uit de hand gelopen. Je eerste idee is:

- A. Is dat jongetje al door een arts gezien en is het CIT erbij gehaald?
- B. Vast een machteloze vader, wat een zwaktebod.
- C. Zou het machteloosheid zijn of is er hier sprake van GGZ?
- D. Dat jongetje zien we later weer terug als beschadigde vader!

15

De moeder van het jongetje vraagt een scheiding aan. Dat mondt uit in een complexe scheiding. Jij ondersteunt mevrouw en een ander wijkteam, meneer. Meneer wil zijn zoon zien maar jij vindt, net als mevrouw, dat er eerst een onderzoek moet komen. Jullie worden het niet eens. Je denkt:

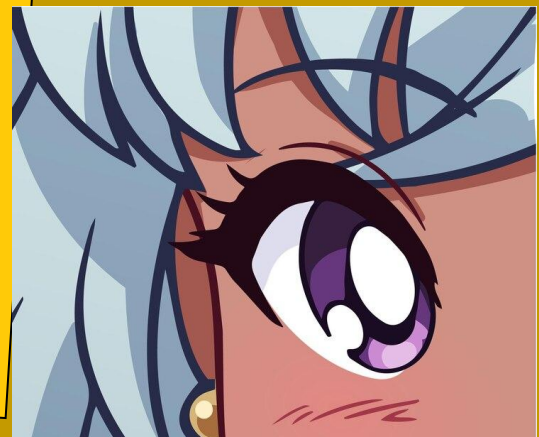
- A. Zo complex is het nu ook weer niet...
- B. We zijn in een parallel proces gestapt.
- C. Er is niet genoeg informatie.
- D. Het andere wijkteam is niet professioneel!

16

Intussentusschen is de scheiding een feit maar meneer kan het eigenlijk niet accepteren en blijft mevrouw lastigvallen. Hij gebruikt zelfs zijn afspraken met zijn zontje om zijn ex-vrouw te kunnen zien. Jij...

- A. Geeft mevrouw een schriftje zodat ze bij kan houden wanneer meneer haar lastig valt.
- B. Bespreekt met mevrouw wat ze wil doen, voor actie op stalking van de politie is een aangifte nodig.
- C. Jij zorgt dat er een SASH gedaan wordt want ex-partnerstalking kan heel slecht aflopen.
- D. Je gaat eerst de stalking-aanpak van de samenwerkingspartners er even op nalezen.

17



Als je naar een boom kijkt, zie jij...

- A. De blaadjes en takken.
- B. De stam.
- C. De hele boom.
- D. Het bos.

18

De jongedame mist haar familie verschrikkelijk en heeft contact opgenomen met haar moeder, die haar graag wil zien. De jongedame wil naar haar moeder toe.

- A. Je bespreekt met haar de risico's en probeert samen met haar een inschatting te maken van de rol van haar moeder.
- B. Je gaat proberen het contact te begeleiden zodat het risico op geweld kleiner is.
- C. Je zorgt dat de alarmknop van haar telefoon goed is ingesteld en drukt haar op het hart haar telefoon bij zich in de buurt te houden.
- D. Je neemt opnieuw contact op met de expert STP van het Expertise Team.

21

Meneer wil niet weg bij zijn vrouw, maar de zorgen blijven. Mevrouw geeft aan wel boos te zijn over het verleden.

- A. Met de kinderen is afgesproken dat ze twee keer per week thuis eten en checken hoe het gaat.
- B. Je gaat in gesprek met mevrouw over haar HG-verleden met meneer.
- C. Ik zie nog steeds niet echt een hulpvraag.
- D. Je regelt intensieve thuiszorg.

24

Na acht maanden casus zegt de wijkteamleider dat je moet afsluiten.

- A. Je kwam toch al niet verder en er viel niet zoveel meer te doen.
- B. Hulp geeft vooruitgang maar soms in kleine stapjes. Ik volg het tempo van de cliënt en nu stoppen betekent achteruitgang.
- C. Ik maak toch eerst even het plan af, omdat het net begint te werken.
- D. Ach, ik sluit wel af, dan zien we het gezin over twee maanden terug. Patronen gaan in cycli.

26

Een jongedame heeft een vriend waar haar ouders het niet mee eens zijn. Ze is bang voor eerwraak.

- A. Je zoekt uit of er in de familie iemand is die status heeft en zou kunnen bemiddelen.
- B. Jij haalt meteen de expert STP erbij.
- C. Jij gaat de lijst eergerelateerd geweld invullen met het meisje.
- D. Jij kijkt of er plek is bij de opvang. Veiligheid gaat voor.

19

Welke uitspraak spreekt jou het meest aan?

- A. Doe een ander niet wat jij niet wil dat jou geschiedt.
- B. Je creëert je eigen leven.
- C. Alles is met alles verbonden.
- D. Soms is een sigaar gewoon een sigaar.

22

Meneer regeert inmiddels het huis vanuit zijn bed. Hij commandeert zijn vrouw. Wanneer zij niet doet wat hij wil, scheldt hij haar uit of gaat hij net zo lang schreeuwen tot ze hem zijn zin geeft. Mevrouw geeft aan steeds bozer te worden en niet veel langer voor zichzelf in te kunnen staan. Ook de thuiszorg maakt zich zorgen.

- A. Je regelt een familieberaad met de broers en zus van meneer erbij.
- B. Je vraagt een collega van ouderenhulpverlening aan te sluiten.
- C. Je regelt een seniorenwoning voor mevrouw, dan kan ze weg.
- D. Je regelt toch een andere woonplek voor meneer.

25

Je hebt de servicenorm niet gehaald. Je denkt:

- A. Dat gaat nog wel een keer gebeuren.
- B. Welke servicenormen gaat dat over?
- C. Ik heb een goede reden, de cliënt neemt de telefoon niet op.
- D. Hoe leg ik dat uit aan mijn wijkteamleider?

27

Blijkt dat de familie, terwijl de jongedame in de opvang zit, bij de politie aangifte heeft gedaan van vermissing.

- A. Je neemt meteen contact op met de politie en legt uit dat het niet om vermissing gaat.
- B. Je gaat overleggen met de opvang. Zij hebben een directe lijn met de politie.
- C. Je belt met de Expert STP, dit heb je nog niet eerder meegemaakt.
- D. Je gaat dit eerst bespreken met de jongedame en neemt haar mee naar de politie.

20

Een vrouw (74 jaar) is jarenlang mishandeld door haar man (78 jaar). Nu is hij door suikerziekte in een rolstoel terecht gekomen en volkomen afhankelijk van zijn vrouw. Het ziekenhuis verdenkt mevrouw ervan, meneer soms te pesten. Ze zet bijvoorbeeld zijn eten zo neer, dat hij er net niet bij kan. Mevrouw ontkent.

23

- A. Je kijkt of er een plek in aangepaste seniorenwoning is voor meneer.
- B. Je gaat eerst eens met beiden praten.
- C. Je gaat uitzoeken waar het hier precies over gaat, ontspoorde mantelzorg of HG-dynamiek. Je kijkt of je ook de volwassen kinderen kunt spreken.
- D. Tsjah what comes around, goes around, wat is de hulpvraag?

Voor je de zaak afsluit ...

- A. Kijk je of er nog iets geregeld moet worden.
- B. Kijk je of de dynamiek is gestopt en er langdurig herstel is ingezet.
- C. Kijk je of het geweld gestopt is, iedereen in beeld is, alles veilig is en de hulp wordt aanvaard.
- D. Kijk je of het gezin ook goed sociaal netwerk heeft.

28

De puntentelling

Kijk bij ieder antwoord hoeveel punten je daarvoor krijgt. Tel alle punten bij elkaar op, dan kun je kijken wat voor slachtoffer jij bent.

- | | | | | | |
|--------------------------------------|--------------------------------------|--------------------------------------|--------------------------------------|--------------------------------------|--------------------------------------|
| 1. A - 1
B - 2
C - 3
D - 4 | 2. A - 3
B - 1
C - 2
D - 4 | 3. A - 4
B - 1
C - 2
D - 3 | 4. A - 2
B - 4
C - 1
D - 3 | 5. A - 1
B - 3
C - 2
D - 4 | 6. A - 1
B - 3
C - 4
D - 2 |
| 7. A - 1
B - 4
C - 2
D - 3 | 8. A - 1
B - 4
C - 2
D - 3 | 9. A - 4
B - 3
C - 2
D - 1 | 10. A - 4
B - 1
C - 2
D - 3 | 11. A - 2
B - 1
C - 3
D - 4 | 12. A - 2
B - 1
C - 3
D - 4 |
| 13. A - 4
B - 2
C - 1
D - 3 | 14. A - 1
B - 2
C - 3
D - 4 | 15. A - 1
B - 2
C - 3
D - 4 | 16. A - 4
B - 3
C - 1
D - 2 | 17. A - 1
B - 2
C - 3
D - 4 | 18. A - 1
B - 2
C - 3
D - 4 |
| 19. A - 3
B - 4
C - 2
D - 1 | 20. A - 1
B - 3
C - 4
D - 2 | 21. A - 2
B - 3
C - 1
D - 4 | 22. A - 2
B - 4
C - 3
D - 1 | 23. A - 1
B - 2
C - 3
D - 4 | 24. A - 3
B - 2
C - 4
D - 1 |
| 25. A - 3
B - 4
C - 2
D - 1 | 26. A - 1
B - 2
C - 3
D - 4 | 27. A - 3
B - 4
C - 2
D - 1 | 28. A - 1
B - 3
C - 2
D - 4 | | |

De uitslag

28 - 46 punten
Taakgericht

Je ziet meteen wat het acute probleem is en wat er op dat moment nodig is. Je bent goed in snelle oplossingen. Je houdt van actie en duidelijke taken. Waarschijnlijk ben je heel goed in een crisis. Jouw risico is dat je te weinig oog hebt voor het grotere plaatje en daardoor je oplossingen gaat stapelen.

46 - 76 punten
Vraaggericht

Je bent empathisch en sluit graag aan bij de cliënt en wat de cliënt vraagt. Doordat je je voegt naar het tempo van de cliënt ben je er goed in om cliënten bij veranderingsprocessen te begeleiden. Jouw risico is dat je ingezogen raakt en deel wordt van de dynamiek die in het systeem speelt.

76 - 92 punten
Systeemgericht

Het lukt jou om te vertragen en uit te zoomen. Dat maakt dat je ruimte biedt voor het hele systeem en iets kunt doen aan de onderliggende problemen in het gezin. Jouw risico is dat je soms tegen de heersende tijdsnormen zal lopen. Op iets langere termijn werk je waarschijnlijk juist efficiënter.

92 - 112 punten
Coachend

Jij bent goed in het geven van de juiste adviezen. Je kijkt casus overstijgend en kan aangeven wat er nodig is voor zowel de cliënt als voor het gezin. Maar ook voor je collega's als het gaat om deskundigheidsbevordering. Jouw risico is dat je te weinig in de actie gaat, waardoor er een aantal zaken blijven liggen.