

FICHE D'INFORMATION PRÉ-OPÉATOIRE

Cryoablation percutanée pulmonaire

Qu'est-ce qu'une cryoablation pulmonaire ?

La cryoablation percutanée est un traitement mini-invasif localisé destiné à détruire une tumeur pulmonaire au moyen d'une ou plusieurs aiguilles. Cette technique consiste à détruire la ou les lésions par le froid (cryothérapie).

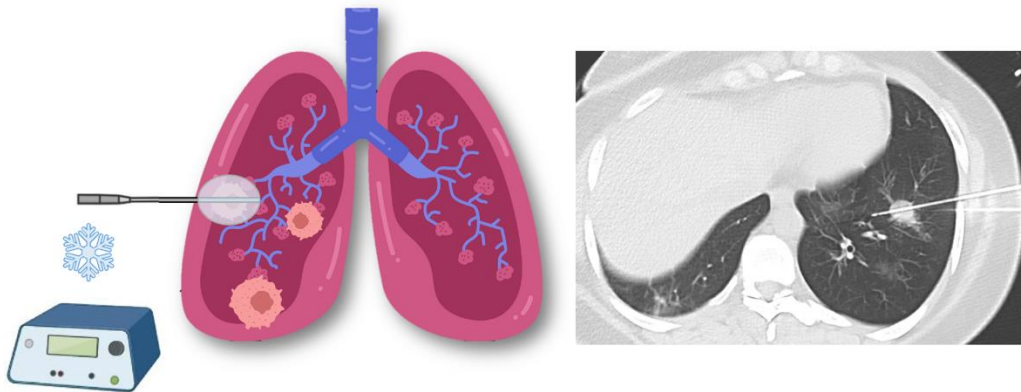
Elle est pratiquée depuis plus de 10 ans et constitue une alternative ou un complément aux autres traitements locaux que sont la chirurgie ou la radiothérapie.

Pourquoi cette intervention m'est-elle proposée ?

Vous présentez une lésion tumorale. La réunion de concertation pluridisciplinaire spécialisée de la Pitié-Salpêtrière est d'avis que ce traitement constitue la meilleure prise en charge de votre maladie.

Nous utiliserons pour nous guider et pour rendre l'intervention plus sûre, le scanner. Cette technique de guidage permet de bien repérer la (les) lésion(s) et les organes, de choisir le bon point d'entrée de l'aiguille et de suivre son trajet.

La durée de la procédure dépend de plusieurs facteurs comme le nombre, la taille et la localisation des lésions.



Comment se déroule l'examen ?

Avant l'examen :

- Vous devez bénéficier d'une consultation d'anesthésie au moins 48H avant l'intervention.
- Vous devez vous présenter à jeun depuis au moins 6H.
- Veuillez prendre une douche et vous laver au savon la veille au soir ou le matin de l'examen (procédure détaillée sur notre site internet dans la rubrique « informations au patient »).
- L'intervention est organisée au cours d'une hospitalisation classique (le plus souvent une nuit de surveillance).

Pendant l'examen (2H) :

Après l'anesthésie générale et réalisation d'une désinfection cutanée et la mise en place de champs stériles, le médecin va repérer la (les) lésion(s) grâce au scanner. La ou les aiguilles de cryothérapie seront positionnées au proche de la (des) lésion(s) sous guidage scanner. Après positionnement des aiguilles, le traitement sera appliqué.

Enfin, après retrait du matériel on recouvre par un pansement la « cicatrice » qui fait en général moins de 2 mm.

Après l'examen :

- Vous serez surveillé(e) en salle de Réveil par l'équipe d'anesthésie pendant une durée de 2H puis pris en charge dans un service d'hospitalisation pour la surveillance.
- Le compte-rendu écrit sera disponible dans les 15 jours sur <https://mon.aphp.fr/> (Espace patient AP- HP) et une consultation de suivi en radiologie interventionnelle sera organisé 6 à 8 semaines après.

Quels sont les risques ?

- Pose d'un drain pour pneumothorax : fréquent (jusque 50% des cas), le pneumothorax correspond à la présence d'air dans l'espace pleural entre le poumon et la cage thoracique. Il peut être nécessaire de positionner un drain pleural durant l'anesthésie générale afin de drainer le pneumothorax. Le drain est habituellement retiré le lendemain de l'intervention et nécessite une hospitalisation en soins continus ou en pneumologie.
- Saignement pulmonaire : fréquent pendant la procédure, se tarit spontanément dans la quasi-totalité des cas.
- Embolie gazeuse : complication très rare. Il s'agit du passage d'une bulle d'air au sein de la circulation sanguine qui peut obstruer un vaisseau notamment cérébral.
- Lésion d'un nerf par le froid : rarement et selon la localisation de la lésion à traiter, un nerf proche de celle-ci peut être transitoirement ou définitivement lésé par le froid utilisé pour détruire la lésion.
- Infection de la zone détruite : dans les trois premières semaines et de fréquence rare. Il est nécessaire d'appeler votre radiologue en cas de signe évocateur.

En cas de signes anormaux (douleurs ou fièvre)

Contactez le 0184827243 (numéro de l'équipe médicale de radiologie interventionnelle disponible 24h/24 et 7j/7. En cas d'événement grave, contactez le SAMU au 15 et tenez à disposition le Compte Rendu de l'Intervention remis en main propre à votre sortie de l'hôpital.

Consentement à l'intervention

Madame / Monsieur a été informé(e) des modalités de l'examen, des bénéfices à en attendre et des risques encourus, a personnellement rempli cette fiche le et a donné son accord pour que l'acte radiologique interventionnel soit réalisé.

Signature

Fait le à

Consentement à l'exploitation des données

En acceptant votre prise en charge au sein de notre établissement hospitalo-universitaire, vous consentez à ce que vos données médicales puissent être utilisées, de manière strictement confidentielle et anonymisée, à des fins de recherche, d'enseignement ou d'amélioration des pratiques médicales, conformément à la réglementation en vigueur (notamment le RGPD et le Code de la santé publique). Vous pouvez à tout moment vous opposer à cette utilisation en le signalant à l'équipe médicale.

Signature

Fait le à