

SCHULGEMEINDE



LANGRICKENBACH

www.schulelangrickenbach.ch

Einladung

zur Schulgemeindeversammlung

Rechnung 2025

Montag, 01. Juni 2026, 19.30 Uhr
in der Mehrzweckhalle Loowisen, Herrenhof

Hinweis:

**Die Pläne zum Traktandum 5 sind ab 18.45 Uhr zur
Besichtigung ausgestellt.**

Traktandenliste

1. Begrüssung und gesetzliche Anfrage
2. Wahl von 2 Stimmenzählenden
3. Protokoll der Schulgemeindeversammlung vom 24. November 2025
4. Jahresrechnung 2025
5. Erweiterung Schulanlage Loowisen: Planungskredit
6. Verschiedenes und Umfragen

Schulbehörde Langrickenbach

Bitte beachten Sie:

– Traktandum 3	Seite 2
– Traktandum 4	Seite 9
– Traktandum 5	Seite 28

3. Protokoll der Schulgemeindeversammlung vom 24. November 2025

Protokoll

Thema: Budgetversammlung 2026
Datum: Montag, 24. November 2025, 21.00 Uhr
Vorsitz: Franzisca Eberle
Anwesend: 92 von 985 Stimmberechtigten
Protokoll: Philipp Zingg

- Traktanden:**
- 1. Begrüssung und gesetzliche Anfrage**
 - 2. Wahl von 2 Stimmenzählenden**
 - 3. Protokoll der Schulgemeindeversammlung vom 26. Mai 2025**
 - 4. Budget 2026**
 - 5. Steuerfuss 67%**
 - 6. Kindergartentrakt Loowisen:
Kreditantrag über CHF 170'000 für den Umbau
zu zwei vollwertigen Kindergärten**
 - 7. Verschiedenes und Umfragen**

1. Begrüssung und gesetzliche Anfrage

Franzisca Eberle, Schulpräsidentin, eröffnet die Versammlung und begrüsst im Namen der Schulbehörde alle anwesenden Stimmbürgerinnen und Stimmbürger sowie Gäste herzlich zur Schulgemeindeversammlung über das Budget 2026. Für die Presse sind Marion Theler und Inka Grabowsky zugegen, die die Versammlung journalistisch begleiten werden.

Die Schulpräsidentin stellt fest, dass die Versammlungsunterlagen mit den Traktanden den Stimmbürgerinnen und Stimmbürgern termingerecht und innerhalb der gesetzlichen Frist zugestellt wurden.

Franzisca Eberle fragt, ob jemand einen Änderungsantrag zur Traktandenliste einbringen möchte. Da keine Änderungswünsche vorliegen, erklärt sie die Traktandenliste als genehmigt.

Sie erkundigt sich, ob Einwände gegen die Stimmberechtigung einer anwesenden Person bestehen. Da keine Einwände vorgebracht werden, gilt die Versammlung offiziell als eröffnet.

Die Protokollführung übernimmt der Aktuar Philipp Zingg.

2. Wahl von 2 Stimmenzählenden

Thomas Ehrbar und Roman Schildknecht werden als Stimmenzähler vorgeschlagen. Ohne Erweiterung von Vorschlägen werden die beiden einstimmig gewählt.

An der Versammlung sind 92 von insgesamt 985 stimmberechtigten Personen anwesend. Das absolute Mehr liegt bei 46 Stimmen.

3. Protokoll der Schulgemeindeversammlung vom 26. Mai 2025

Das Protokoll der Schulgemeindeversammlung vom 26. Mai 2025 wird ohne Korrekturanträge oder Einwände einstimmig genehmigt.

4. Budget 2026

Francisca Eberle übergibt das Wort an Joel Schär.

Joel Schär präsentiert das Budget 2026. Die Schulbehörde geht im Jahr 2026 von einem Aufwandsüberschuss von CHF 69'600 aus. Dieser Aufwandsüberschuss erklärt sich durch die folgenden Ausgaben.

Ab einem Arbeitspensum von 50% kann eine Lehrperson die Übernahme von Weiterbildungskosten bis zu einem Betrag von CHF 800 pro Jahr bei der Schulbehörde beantragen. Für das Jahr 2026 gingen, verglichen mit dem letzten Jahr, mehr solcher Anträge von Lehrpersonen ein. Die Schulbehörde hat diese Anträge geprüft und unterstützt die Weiterbildungen.

Für den Unterrichtsalltag sind zwei Anschaffungen geplant. Es sollen neun Nähmaschinen altersbedingt für CHF 18'000 ersetzt werden.

Zurzeit wird ein Konzept für den pädagogischen Umgang mit digitalen Geräten im Unterricht erarbeitet. Für die Ergänzung und Ersetzung von iPads in der 3./4. Klasse ist ein Betrag vorgesehen.

Die Schulgemeinde hat sich vor einigen Jahren für die Mitfinanzierung des Hallenbad Egelsee in Kreuzlingen entschieden. Der Betrag von CHF 8000 wird nun wiederkehrend beglichen.

Bei den Liegenschaften sollen die Schulzimmer fortlaufend auf LED-Leuchtmittel umgerüstet werden.

Wie im Budget 2025 plant die Schulbehörde auch für das Jahr 2026 mit der maximalen Einlage von CHF 237'000 in den Erneuerungsfond. Durch den Erneuerungsfond können Investitionen in die Infrastruktur direkt gedeckt werden und müssen nicht über mehrere Jahre hinweg abgeschrieben werden. Die Fassadensanierung am Schulhaus Eggethof sollte im Jahr 2026 abgeschlossen werden. Durch den Abschluss fallen dafür die jährlichen Abschreibungen an.

In der Schulverwaltung braucht es zusätzliche Mittel für die Bau- und Schulentwicklungsberatung.

Seit dem Schuljahr 2025/2026 wird die Schulsozialarbeit nicht mehr von der Sekundarschule Altnau getragen, sondern von den Primarschulen selbst. Im Budget 2026 sind die kompletten Lohnkosten inklusive der SSA-Weiterbildung enthalten.

Joel Schär geht auf die Investitionsrechnung ein. Die Schule plant für das Jahr 2026 mit den folgenden Investitionen.

- Fassadensanierung Schulhaus Eggethof CHF 890'000
- Strassenführung Loowisen CHF 545'000
- Erschliessung Neubau Loowisen CHF 170'000
- Umbau Kindergarten Loowisen CHF 170'000
- Wettbewerbskredit Neubau Loowisen CHF 190'000

Zu erwähnen ist, dass beim Wettbewerbskredit Neubau Loowisen bereits ein Betrag von CHF 40'000 für die Planung des Kredits verbraucht wurde. Der vom Stimmvolk gesprochene Kredit beträgt CHF 230'000. Die Investition Umbau Kindergarten Loowisen erhält ihre Gültigkeit nur, wenn der Kreditantrag unter Traktandum 6 angenommen wird. Die restlichen Investitionen wurden bereits durch Schulgemeindeversammlungen genehmigt.

Joel Schär bedankt sich bei Regina Da Silva für die Arbeit als Schulpflegerin.

Franziska Eberle übernimmt das Wort für die Abstimmung.

Die Schulbehörde beantragt das vorliegende Budget 2026 mit einem Aufwandsüberschuss von CHF 69'600 zu genehmigen.

Das Budget 2026 mit einem Aufwandsüberschuss von CHF 69'600 wird mit 90 Stimmen und 2 Enthaltungen angenommen.

5. Steuerfuss 67%

Franziska Eberle stellt den Finanzplan im Zusammenhang mit den bevorstehenden Investitionen und der Nettoverschuldung der Schulgemeinde vor. Für die kommenden Jahre ist eine jährliche Einlage in den Erneuerungsfond von CHF 230'000 geplant. Bis zur geplanten Fertigstellung des Neubaus am Standort Loowisen im Jahr 2029 wächst das Eigenkapital auf CHF 2'151'000 an. Danach ist ein markanter Rückgang des Eigenkapitals durch die Abschreibungen erkennbar. Dies wirkt sich auch auf die Nettoverschuldung der Schulgemeinde aus. Aktuell sieht der Kanton eine Nettoverschuldung von bis zu 100% als gut, von 100 bis 150% als genügend und von 150 bis 200% als schlecht an. Nachdem Abschluss aller baulichen Aktivitäten resultiert eine Nettoverschuldung von über 200%. An der Budgetversammlung im Herbst 2023 hat die Schulbehörde über das Risiko einer sehr hohen Nettoverschuldung hinsichtlich der Variante «Standorterweiterung Neubau Loowisen» von 300% hingewiesen.

Auf den aktuellen Steuerfuss wird sich die Nettoverschuldung negativ auswirken. Das zeigt der Finanzplan, welcher für die kommenden Jahre einen Steuerfuss von über 70% prognostiziert. Trotz den Prognosen sieht die Schulbehörde für das Jahr 2026 keine Erhöhung vor. Für eine grundlegende Begründung einer Steuerfusserhöhung fehlt das genaue Investitionsvolumen für den Neubau. Weiter ist die Schul-

gemeinde in Besitz von Baulandreserven. Die Schulbehörde hat hinsichtlich dieser Baulandreserven im Eggethof verschiedene Optionen geprüft und sich für dafür entschieden, die Vergabe des Baulands im Baurecht, weiterzuverfolgen. Die Vorteile der Vergabe im Baurecht erachtet die Schulbehörde für die Schulgemeinde am zielführendsten. Das Bauland bleibt weiterhin in der Hand der Schule und generiert jährliche Einnahmen, was den Steuerfuss entlasten würde. Eine Steuerfusserhöhung auf mindestens 70% ist für 2027 bereits eingeplant. Grundsätzlich muss aber davon ausgegangen werden, dass der Steuerfuss in den kommenden Jahren auf über 70% angehoben werden muss.

Die Schulbehörde beantragt einen Steuerfuss von 67% für das Jahr 2026. Der Steuerfuss bleibt somit gleich wie für das Jahr 2025.

Der Steuerfuss von 67% für das Jahr 2026 wird einstimmig angenommen.

Votum Gottfried Bütikofer: Die Schule plant nach dem Finanzplan in den Jahren 2027 bis 2029 von einer Investition für den Neubau von CHF 6'700'000. Kommt die Einnahme im Jahr 2030 von CHF 1'700'000 aus dem Baulandverkauf? Weiter war aus der Gemeindeversammlung der Politischen Gemeinde zusehen, dass sie für das Schützenhaus Langrickenbach eine Sanierung von CHF 1'500'000 planen. Inwieweit arbeitet die Schulgemeinde mit der Politischen Gemeinde hinsichtlich der Raumplanung zusammen? Zudem ist ersichtlich, dass die Schülerzahlen aktuell bis ins Jahr 2030 stagnieren. Wie soll dadurch die Investition von CHF 6'700'000 gerechtfertigt werden?

Franziska Eberle bestätigt, dass die Schulbehörde die stagnierenden Schülerzahlen ebenfalls erkannt hat. Hinsichtlich dem Jahr 2030 ist eine konkrete Aussage über die Schülerzahlen schwierig, da sie von der Geburtenrate vom laufenden Jahr abhängig ist. Weiter kann nicht gesagt werden, wie viele Rückstellungen für den Schuleintritt in den Vorjahren von den Eltern beantragt werden. Es sind auch keine Prognosen über Zu- oder Wegzüge darin enthalten. Hinsichtlich der Zusammenarbeit zwischen den beiden Körperschaften, tauschen sich die beiden Präsidien periodisch aus. Dabei ist die Raumplanung ein aktives Thema.

Joel Schär übernimmt das Wort. Der Betrag von CHF 1'700'000 kommt aus dem Erneuerungsfond. Mögliche Einnahmen durch die Baulandreserven sind im vorliegenden Finanzplan keine enthalten.

Franziska Eberle übernimmt wieder das Wort.

6. Kindergartentrakt Loowisen: Kreditantrag über CHF 170'000 für den Umbau zu zwei vollwertigen Kindergärten

Franziska Eberle erläutert die Entstehung des Kindergartentrakts am Standort Loowisen. Beim Neubau Loowisen wurde für eine Kindergartenklasse ein einzelnes Gebäude erbaut. Im Laufe der Zeit wurde dieses um die Bibliothek, das Logopädie Zimmer und das Schulleitungsbüro erweitert. Durch die steigenden Schülerzahlen in den letzten Jahren, wurde die Bibliothek provisorisch in die Turnhalle Eggethof verlegt und im Kindergartenbau eine zweite Kindergartenklasse eröffnet. Im Sommer 2025 sind die Kinderzahlen im Kindergarten nochmals angestiegen. Deshalb wurde der Raum für die Kindergartenklasse um das Schulleitungsbüro erweitert. Die Schulleitung hat ihr Büro neu im Schulhaus neben dem Lehrzimmer. Für die SHP und

die SSA wurde ein provisorischer Raum im Gang des Obergeschosses im Schulhaus geschaffen. Bei der Ausarbeitung des Wettbewerbsprogramms hat die Schulbehörde den Entschluss gefasst, die Parallelklassen, wenn immer möglich, im gleichen Gebäude zu unterrichten. Durch diesen Entscheid und die im kommenden Schuljahr weiter steigenden Schülerzahlen im Kindergarten ist eine Zusammenlegung der Räumlichkeiten im Kindergartenanbau die beste Lösung, welche alle Kriterien abdeckt.

Für den Investitionsbetrag von CHF 170'000 werden zwei Wände entfernt für die Zusammenlegung der Räumlichkeiten und ein neues WC für die Kinder erstellt. Ein Rollstuhlgängiges WC ist im bestehenden Kindergartenteil ausgewiesen. In den zusammengelegten Räumlichkeiten wird es eine Einbauküche geben und die südliche Fensterfront wird durch Hebeschiebefenster ersetzt, welche gefasst, die Parallelklassen, wenn immer möglich, im gleichen Gebäude zu unterrichten. Durch diesen Entscheid und die im kommenden Schuljahr weiter steigenden Schülerzahlen im Kindergarten ist eine Zusammenlegung der Räumlichkeiten im Kindergartenanbau die beste Lösung, welche alle Kriterien abdeckt.

Für den Investitionsbetrag von CHF 170'000 werden zwei Wände entfernt für die Zusammenlegung der Räumlichkeiten und ein neues WC für die Kinder erstellt. Ein Rollstuhlgängiges WC ist im bestehenden Kindergartenteil ausgewiesen. In den zusammengelegten Räumlichkeiten wird es eine Einbauküche geben und die südliche Fensterfront wird durch Hebeschiebefenster ersetzt, welche einen besseren Zugang zu dem Kindertenspielplatz bieten sollen. Die Räumlichkeit ist so angedacht, dass sie auch für andere Funktionen nutzbar ist.

Die Vorteile, wir haben eine kurze Bauzeit und müssen keine Baueingabe machen. Zudem erhalten wir mit den CHF 170'000 zwei vollwertige Kindergärten. Dadurch senkt sich das Investitionsvolumen im Neubau um zirka CHF 1'000'000 durch die Einsparung eines komplett neuen Kindergartens.

Wenn der Kredit vom Stimmvolk genehmigt wird, wird die betreffende Klasse provisorisch auf die Bühne in der Turnhalle ausquartiert. Die Logopädie wird in einem Gruppenraum im Schulhaus Loowisen platziert. Die Umbauarbeiten sollen in den Frühlingferien bis zu den Sommerferien 2026 stattfinden.

Die Schulbehörde beantragt auf Basis des vorliegenden Kostenvoranschlags einen Baukredit von CHF 170'000 für den Umbau des Kindergartentrakts in zwei vollwertige Kindergärten.

Votum Sybille Marti: Ist das einzelne WC für eine Kindergartenklasse ausreichend? Da die beiden Kindergärten verbunden sind, sind drei WCs im gesamten Gebäude für die Schulbehörde vertretbar.

Der Baukredit von CHF 170'000 für den Umbau des Kindergartentrakts in zwei vollwertige Kindergärten wird einstimmig angenommen.

7. Verschiedenes und Umfragen

Fassadensanierung Schulhaus Eggethof:

Die Kosten sowie die einzuhaltende Vorgabe der Denkmalpflege wurden durch eine externe Bauherrenberatung geprüft. Durch die Gespräche mit der Denkmalpflege und der Prüfung, hat sich die Baueingabe verzögert. Die Baueingabe wurde nun getätigt.

Wettbewerb Neubau Loowisen:

Aufgrund der hohen Baukosten muss gemäss öffentlichem Vergabereglement ein Wettbewerbsverfahren angewendet werden. Das Wettbewerbsprogramm wurde erarbeitet und für die Präqualifikation anfangs Herbst 2025 ausgeschrieben. Die Erarbeitung des Wettbewerbsprogramms hat sich durch die klare Definition an die Anforderungen des Neubaus sowie die Umgebungsgestaltung in die Länge gezogen. Dabei hat man auf die Aspekte Aufenthaltsqualität, Funktionalität sowie Flexibilität und die Wirtschaftlichkeit der einmaligen sowie wiederkehrenden Kosten geachtet. Am 29. Oktober 2025 fand die Präqualifikation statt, bei welcher sieben Architekturbüros für den Wettbewerb bestimmt wurden. Die Auswahl traf eine Jury bestehend aus Katharina Galuska, Lidia Haag, Ueli Wefer, Rebecca Keller und Franzisca Eberle. Unter den sieben Büros sind fünf Büros aus der Ostschweiz, vier Büros davon aus dem Kanton Thurgau und eines aus dem Kanton St. Gallen. Die sieben Büros erhalten bei der korrekten Projektabgabe eine Grundbesoldung von CHF 7000. Nach Rangierung werden weitere CHF 21'000 freigegeben. Die Wettbewerbsjurierung findet am 13. und 14. März 2026 und am 27. März 2026 findet die Prämierung statt. Die Öffentlichkeit ist am 27. und 28. März 2026 eingeladen die eingereichten Projekte zu besichtigen.

Strassenumlegung Loowisen:

Philipp Zingg übernimmt das Wort und informiert über das Strassenumlegungsprojekt am Standort Loowisen. Die Baubewilligung wurde von der Politischen Gemeinde erteilt. Zurzeit läuft die Ausschreibung für die Tiefbauarbeiten, welcher Anteil den Grossteil der Kosten ausmacht. Geplant ist, dass die Arbeiten von der Hauptstrasse her in Richtung Belzstadel ausgeführt werden. Dabei wird es zu einer Sperrung der Loowisenstrasse kommen. Von einer Seite her ist die Schule für Zulieferer und Schulbusse sowie Fussgänger oder Velofahrer immer erreichbar. Über die Bauphase bleiben die bestehenden Parkplätze direkt bei der Schulanlage gesperrt. Dieser Platz wird für den Schulbus und den Umbau beim Kindergarten verwendet. Die Öffentlichkeit und die Belegschaft sind angehalten, die Parkplätze hinter dem Sportplatz und an der Hauptstrasse zu verwenden. Der Baustart ist Anfangs Februar und dauert voraussichtlich 12 Wochen. Die Anstösser, Bewirtschafter und die betroffenen Anwohner der Loowisenstrasse werden im Januar 2026 an einer Informationsveranstaltung im Detail informiert.

Informationen aus der Schule:

Aufgrund eines Votums aus der Rechnungsversammlung im Mai 2025, hat die Schulbehörde die Behördenentschädigungen geprüft. Die Behörde hat sich dabei für ein gleichbleibendes Sitzungsgeld von CHF 110 ausgesprochen.

Franzisca Eberle gratuliert Barbara Abicht für den erfolgreichen Abschluss im CAS-Schulleitung und Michael Gubser für den erfolgreichen Abschluss im CAS ICT PICTS. Weiter bedankt sich Franzisca beim gesamten Team der Schulgemeinde Langrickenbach. Die Kommunikation zwischen den verschiedenen Beteiligten, vom Team zu den Eltern bis hin zum Stimmvolk wird als konstruktiv, respektvoll und wohlwollend betrachtet.

Franziska Eberle möchte vom anwesenden Stimmvolk wissen, ob es einen Einwand am Versammlungsablauf gegeben hat. Dies ist nicht der Fall. Damit schliesst sie die Versammlung.

Versammlungsschluss 21.40 Uhr.

Eggethof, 01. Januar 2026

Franziska Eberle Zingg
Präsidium

Philipp Zingg
Aktuarat

4. Erläuterung zur Jahresrechnung 2025

Bei einem Aufwand von CHF 2'788'843.78 und einem Ertrag von CHF 2'788'843.78 schliesst die Jahresrechnung 2025 mit einer ausgeglichenen Rechnung ab. Budgetiert war ein Verlust von CHF 89'160.00.

2120 Primarschule

3090	Weiterbildungen im IT-Bereich
3150	Umgestaltung Schulzimmer
3161	Mehrkosten Drucker

2170 Schulliegenschaften

3144	Provisorium Zimmer 1. OG
------	--------------------------

2190 Schulverwaltung

3000	Mehraufwand Behörde
3130	Mehraufwand div. Dienstleister: Studie PH St. Gallen, Kommunikationsdienstleistung, Pensenberechnungen, Schulbustransport
3612	Bezugsprovision Gemeinde

2191 Schulleitung

3130	Coaching Schulleitung
------	-----------------------

9100 Allgemeine Gemeindesteuern / 9300 Finanz- und Lastenausgleich

	Die Steuerkraft ist höher als prognostiziert, dadurch sind die Steuereinnahmen höher und die Beitragsleistung des Kantons tiefer ausgefallen.
--	---

9500 Ertragsanteile übrige

4601	Höher als erwartet
------	--------------------

Bilanz 1.1.2025 – 31.12.2025

Bilanz 4-stellig
PSG Langgrickenbach

Konto	Bestandesrechnung Einzelkonto	01. Januar 2025		31. Dezember 2025	
				Veränderung (brutto)	Zuwachs
1	AKTIVEN				
10	Finanzvermögen				
100	Flüssige Mittel und kurzfristige Geldanlagen				
1002	Bank	2'800'666.68	4'287'819.23	4'039'953.55	3'048'532.36
		1'828'315.08	4'162'521.83	3'968'485.50	2'022'351.41
		352'214.25	3'344'702.19	2'941'194.04	755'722.40
		352'214.25	3'344'702.19	2'941'194.04	755'722.40
101	Forderungen				
1010	Forderungen aus Lieferungen und Leist. ggü.Dritten	337'595.53	521'619.64	452'591.46	466'324.01
1012	Steuerforderungen	34'852.28	13'213.00	34'852.28	13'213.00
		362'743.55	508'406.64	418'038.18	453'111.01
104	Aktive Rechnungsabgrenzungen				
1043	RA Transfers der Erfolgsrechnung	574'400.00	296'200.00	574'400.00	296'200.00
		574'400.00	296'200.00	574'400.00	296'200.00
107	Finanzanlagen				
1070	Aktien und Anteilscheine	200.00	200.00	200.00	200.00
		200.00	200.00	200.00	200.00
108	Sachanlagen FV				
1080	Grundstücke FV	503'905.00	503'905.00	503'905.00	503'905.00
		503'905.00	503'905.00	503'905.00	503'905.00
14	Verwaltungsvermögen				
140	Sachanlagen VV				
1404	Hochbauten VV	972'351.60	125'297.40	71'468.05	10'26'180.95
1406	Mobilien VV	879'631.55	125'297.40	71'468.05	10'26'180.95
1407	Anlagen im Bau VV	52'825.50	125'297.40	18'132.05	826'495.55
		39'694.55	125'297.40	18'132.05	34'693.45
					164'991.95

Bilanz 4-stellig
PSG Langgrickenbach

Konto	Bestandesrechnung Einzelkonto	01. Januar 2025		31. Dezember 2025	
				Veränderung (brutto)	Zuwachs
2	PASSIVEN				
20	Fremdkapital				
200	Laufende Verbindlichkeiten				
2000	Lauf Verb. aus Lieferungen u. Leistungen v. Dritten	2'800'666.68	3'488'013.43	3'240'147.75	3'048'532.36
2005	Interne Kontokorrente	1'405'632.80	3'234'688.45	3'240'147.75	1'400'173.50
		105'632.80	3'234'688.45	3'240'147.75	100'173.50
		105'632.80	752'827.70	758'287.00	100'173.50
			2'481'860.75	2'481'860.75	
206	Langfristige Finanzverbindlichkeiten				
2064	Darlehen	1'300'000.00	1'300'000.00	1'300'000.00	1'300'000.00
		1'300'000.00	1'300'000.00	1'300'000.00	1'300'000.00
29	Eigenkapital				
291	Fonds				
2910	Fonds	1'395'033.88	253'324.98	1'648'358.86	1'648'358.86
		470'825.33	253'324.98	724'150.31	724'150.31
		470'825.33	253'324.98	724'150.31	724'150.31
299	Bilanzüberschuss / Fehlbetrag				
2999	Kumulierte Ergebnisse der Vorjahre	924'208.55	924'208.55	924'208.55	924'208.55
		924'208.55	924'208.55	924'208.55	924'208.55

Gestufte Erfolgsrechnung 1.1.2025 – 31.12.2025

Nummer	Bezeichnung	Rechnung 2025		Budget 2025		Rechnung 2024	
		Aufwand	Ertrag	Aufwand	Ertrag	Aufwand	Ertrag
GESTUFTE ERFOLGSRECHNUNG							
Betrieblicher Aufwand							
30	Personalaufwand	2026851.00		2078950.00		1969481.15	
31	Sach- und übriger Betriebsaufwand	369398.95		413120.00		375610.31	
33	Abschreibungen Verwaltungsvermögen	71468.05		72000.00		71279.00	
35	Einlagen in Fonds und Spezialfinanzierungen	253324.98		290000.00		229807.63	
36	Transferaufwand	51760.80		39000.00		41114.70	
39	Interne Verrechnungen						
	Total Betrieblicher Aufwand	2772803.78		2893070.00		2687292.79	
Betrieblicher Ertrag							
40	Fiskalertrag		2'192'894.47		1'677'610.00		1816005.47
42	Erträge		34'142.55		31'900.00		40720.81
43	Verschiedene Erträge						
45	Entnahmen aus Fonds und Spezialfinanzierungen		554'385.82		1'118'400.00		843833.28
46	Transferertrag						
49	Interne Verrechnungen						
	Total Betrieblicher Ertrag		2'781'422.84		2'827'910.00		2'700'559.56
	Ergebnis aus betrieblicher Tätigkeit						
	Nettoergebnis	2'772'803.78	2'781'422.84	2'893'070.00	2'827'910.00	2'687'292.79	2'700'559.56
		8619.06			65'160.00	13286.77	
34	Finanzaufwand	16040.00		25000.00		14072.87	
44	Finanzertrag		7'420.94		1'000.00		806.10
	Ergebnis aus Finanzierung		8'619.06		24'000.00		13'266.77
	OPERATIVES ERGEBNIS						
	Nettoergebnis	2'788'843.78	2'788'843.78	2'918'070.00	2'828'910.00	2'701'365.66	2'701'365.66
					89'160.00		
38	Ausserordentlicher Aufwand						
48	Ausserordentlicher Ertrag						
	Ausserordentliches Ergebnis						
	GESAMTERGEBNIS ERFOLGSRECHNUNG						
	Erfolg	2'788'843.78	2'788'843.78	2'918'070.00	2'828'910.00	2'701'365.66	2'701'365.66

Erfolgsrechnung 1.1.2025 – 31.12.2025

Funktionale Gliederung RE ER Kombination 4stellig
PSG Langtrickenbach

Nummer	Bezeichnung	Rechnung 2025		Budget 2025		Rechnung 2024	
		Aufwand	Ertrag	Aufwand	Ertrag	Aufwand	Ertrag
FUNKTIONALE GLIEDERUNG							
	Nettoergebnis	2'788'843.78	2'788'843.78	2'918'070.00	2'828'910.00	2'701'365.66	2'701'365.66
					89'160.00		
0	ALLGEMEINE VERWALTUNG						
	Nettoergebnis	9'347.65	9'347.65	11'930.00	11'930.00	7'371.55	7'371.55
1	Legislative						
	Nettoergebnis	9'347.65	9'347.65	11'930.00	11'930.00	7'371.55	7'371.55
11	Legislative						
	Nettoergebnis	9'347.65	9'347.65	11'930.00	11'930.00	7'371.55	7'371.55
110	Legislative						
3000	Entsch., Tag- und Sitzungsgelder Behörden/Kommiss.	330.00		11'930.00		7'371.55	
3102	Drucksachen, Publikationen	6'991.30		330.00		330.00	
3130	Dienstleistungen Dritter	2'026.35		8'600.00		4'555.25	
				3'000.00		2'486.30	
2	BILDUNG						
	Nettoergebnis	2'753'613.82	2'19'418.35	2'854'090.00	2'11'300.00	2'670'992.56	219'059.81
			2'534'195.47		2'642'790.00		245'1932.75
21	Obligatorische Schule						
	Nettoergebnis	2'753'613.82	2'19'418.35	2'854'090.00	2'11'300.00	2'670'992.56	219'059.81
			2'534'195.47		2'642'790.00		245'1932.75
211	Eingangsstufe						
	Nettoergebnis	395'007.65	6'116.70	408'320.00	6'900.00	381'990.75	3'000.00
2110	Kindergarten						
3020	Löhne des Lehrpersonals	388'825.15		401'420.00		378'540.75	
3040	Kantonale Familienzuläge	303'360.30		310'300.00		297'550.25	
3050	AG-Beiträge AHV/IV/EO/ALV, Verwaltungskosten	6'254.55		6'200.00		6'398.35	
3052	AG-Beiträge an Pensionskassen	24'945.20		25'000.00		24'549.25	
3053	AG-Beiträge an Unfallversicherungen	33'042.45		34'500.00		33'863.45	
3055	AG-Beiträge an Krankentaggeldversicherungen	2'536.70		2'600.00		2'459.80	
3090	Aus- und Weiterbildung des Personals	2'075.05		1'500.00		2'073.25	
3099	Übriger Personalaufwand	690.00		500.00		1'585.00	
3104	Lehrmittel	6'352.85		6'800.00		6'389.00	
3110	Anschaffung Raumausstattung	1'470.25		1'200.00		1'985.45	
3111	Anschaffung Apparate, Maschinen, Geräte, Fahrzeuge, Werkzeuge	7'842.90		9'700.00		1'565.05	
3151	Unterhalt Apparate, Masch., Geräte, Fahrz., Werkz.			500.00			
3171	Exkursionen, Schulreisen und Lager	254.90		1'020.00		121.90	
2118	Vorschulische Förderung						
	Nettoergebnis	6'182.50	6'116.70	6'900.00	6'900.00	3'450.00	3'000.00

Erfolgsrechnung 1.1.2025 – 31.12.2025

Funktionale Gliederung RE ER Kombination 4steilig
PSG Langgrickenbach

Nummer	Bezeichnung	Rechnung 2025		Budget 2025		Rechnung 2024	
		Aufwand	Ertrag	Aufwand	Ertrag	Aufwand	Ertrag
3090	Aus- und Weiterbildung des Personals	1'007.50		6'900.00		3'450.00	
3132	Honorare	5'175.00	6'116.70		6'900.00		3'000.00
4621.6	Direktzahlungen von Kanton						
212	Primarstufe	1'244'998.99	86'416.10	1'304'050.00	87'000.00	1'261'250.65	82'263.85
2120	Primarstufe	1'244'998.99	86'416.10	1'304'050.00	87'000.00	1'261'250.65	82'263.85
3020	Löhne des Lehrpersonals	928'654.95		963'100.00		940'063.05	
3040	Kantonale Familienzulage	13'916.40		14'000.00		13'956.55	
3050	AG-Beiträge AHV/IV/EO/ALV, Verwaltungskosten	74'948.45		77'500.00		75'162.85	
3052	AG-Beiträge an Pensionskassen	86'034.55		88'000.00		84'909.15	
3053	AG-Beiträge an Unfallversicherungen	7'646.65		7'900.00		7'604.90	
3055	AG-Beiträge an Krankentaggelversicherungen	6'300.70		4'800.00		6'350.75	
3090	Aus- und Weiterbildung des Personals	9'902.35		8'050.00		2'882.25	
3099	Übriger Personalaufwand	1'425.25		1'500.00		1'746.20	
3104	Lehrmittel	44'750.69		55'000.00		48'974.79	
3110	Anschaffung Raumausstattung	3'823.15		3'100.00		1'282.55	
3111	Anschaffung Apparate, Maschinen, Geräte, Fahrzeuge, Werkzeuge	1'460.40		1'200.00		754.95	
3113	Anschaffung Hardware	6'292.60		10'300.00		2'187.50	
3130	Dienstleistungen Dritter	1'934.90		3'300.00		1'696.50	
3132	Honorare	4'503.20		5'400.00		1'787.10	
3150	Unterhalt Raumausstattung	1'392.95		200.00		48.65	
3151	Unterhalt Apparate, Masch., Geräte, Fahrz., Werkz.	1'803.90		2'000.00		1'826.00	
3153	Informatik-Unterhalt (Hardware)	3'326.35		6'000.00		13'092.50	
3161	Mieten, Benützungskosten Mobilien	6'707.10		5'000.00		5'850.80	
3163	Software-Lizenzen	4'663.70		5'000.00		3'577.15	
3170	Reisekosten und Spesen	615.30		1'000.00		562.95	
3171	Exkursionen, Schulfreisen und Lager	34'895.45	2'013.35	41'500.00	2'000.00	27'247.01	3'840.00
3632	Beiträge an Gemeinden		84'402.75		85'000.00		78'423.85
4231	Kursgelder						
4621.6	Direktzahlungen von Kanton						
217	Schulleigenschaften	707'998.43	124'762.10	749'680.00	116'900.00	646'019.26	133'318.31
2170	Schulleigenschaften	707'998.43	124'762.10	749'680.00	116'900.00	646'019.26	133'318.31
3010	Löhne des Verwaltungs- und Betriebspersonals	183'075.00		189'000.00		186'178.20	
3040	Kantonale Familienzulage	726.60		730.00		726.60	
3050	AG-Beiträge AHV/IV/EO/ALV, Verwaltungskosten	14'852.40		15'200.00		15'043.45	
3052	AG-Beiträge an Pensionskassen	20'303.40		20'600.00		20'277.00	
3053	AG-Beiträge an Unfallversicherungen	1'515.35		1'600.00		1'530.95	
3055	AG-Beiträge an Krankentaggelversicherungen	1'235.40		950.00		1'267.10	

Funktionale Gliederung RE ER Kombination 4steilig
PSG Langgrickenbach

Nummer	Bezeichnung	Rechnung 2025		Budget 2025		Rechnung 2024	
		Aufwand	Ertrag	Aufwand	Ertrag	Aufwand	Ertrag
3090	Aus- und Weiterbildung des Personals	9'488.20		7'00.00		550.00	
3101	Betriebs-, Verbrauchsmaterial	10'979.70		10'000.00		9'143.85	
3111	Anschaffung Apparate, Maschinen, Geräte, Fahrzeuge, Werkzeuge			11'000.00		1'30.68	
3120	Versorgung und Entsorgung	45'656.15		53'500.00		33'425.10	
3130	Dienstleistungen Dritter	1'508.60		2'500.00		2'042.05	
3132	Honorare	100.00		1'000.00		685.90	
3134	Sachversicherungsprämien, Haftpflichtversicherungen	8'985.20		9'000.00		8'748.55	
3137	Steuern und Abgaben	438.00		600.00		434.45	
3140	Unterhalt an Grundstücken	20'095.50		21'300.00		6'158.15	
3144	Unterhalt Hochbauten, Gebäude	43'145.15		32'000.00		40'336.95	
3151	Unterhalt Apparate, Masch., Geräte, Fahrz., Werkz.	6'275.20		5'000.00		4'124.25	
3160	Miete und Pacht Liegenschaften	29'298.00		27'500.00		28'412.40	
3170	Reisekosten und Spesen	840.00		-1'000.00		-840.00	
3300	Planmässige Abschreibungen Sachanlagen	57'836.00		58'500.00		57'836.00	
3511	Einlagen in Fonds, Legate EK	253'324.98		290'000.00		229'807.63	
4240	Benützungsgebühren und Dienstleistungen		32'239.10		29'900.00		30'395.50
4250	Verkäufe		-109.90		87'000.00		6'485.31
4612	Entschädigungen von Gemeinden		92'632.90				96'437.50
219	Obligatorische Schule, übriges	405'608.75	2'123.45	392'040.00	500.00	381'731.90	477.65
2190	Schulverwaltung	192'139.80	2'123.45	169'500.00	500.00	165'748.15	477.65
3000	Entsch., Tag- und Sitzungsgelder Behörden/Kommiss.	67'053.00		60'000.00		62'459.80	
3010	Löhne des Verwaltungs- und Betriebspersonals	29'866.80		31'000.00		30'037.25	
3040	Kantonale Familienzulage	1'553.60		1'700.00		1'073.90	
3050	AG-Beiträge AHV/IV/EO/ALV, Verwaltungskosten	7'872.30		7'000.00		7'504.50	
3052	AG-Beiträge an Pensionskassen	8'369.00		8'200.00		4'852.90	
3053	AG-Beiträge an Unfallversicherungen	567.55		350.00		529.75	
3055	AG-Beiträge an Krankentaggelversicherungen	655.45		450.00		517.00	
3090	Aus- und Weiterbildung des Personals	95.00		850.00		2'140.00	
3099	Übriger Personalaufwand	7'410.80		4'000.00		7'105.55	
3100	Büromaterial	649.70		400.00		25.15	
3130	Dienstleistungen Dritter	9'625.85		5'900.00		1'107.00	
3134	Sachversicherungsprämien, Haftpflichtversicherungen	3'494.35		3'100.00		3'318.80	
3170	Reisekosten und Spesen	3'045.60		4'500.00		3'961.85	
3612	Entschädigungen an Gemeinden			38'800.00		41'114.70	
4612	Entschädigungen von Gemeinden		16.75		50.00		17.65
4621.6	Direktzahlungen von Kanton		2'106.70		450.00		460.00
2191	Schulleitung	86'235.35		84'590.00		100'274.00	
3010	Löhne des Verwaltungs- und Betriebspersonals	68'430.60		66'500.00		32'068.10	

Erfolgsrechnung 1.1.2025 – 31.12.2025

Funktionale Gliederung RE ER Kombination 4steilig
PSG Langriedenbach

Nummer	Bezeichnung	Rechnung 2025		Budget 2025		Rechnung 2024	
		Aufwand	Ertrag	Aufwand	Ertrag	Aufwand	Ertrag
3040	Kantonale Familienzulage	1'350.00		1'350.00		562.50	
3050	AG-Beiträge AHV/IV/EO/ALV, Verwaltungskosten	5'551.10		5'400.00		2'566.20	
3052	AG-Beiträge an Pensionskassen	7'144.20		6'950.00		3'400.00	
3053	AG-Beiträge an Unfallversicherungen	566.70		550.00		251.40	
3055	AG-Beiträge an Krankentaggeldversicherungen	461.85		340.00		216.80	
3090	Aus- und Weiterbildung des Personals			800.00		6'300.00	
3100	Büromaterial	381.80		500.00			
3110	Anschaffung Raumausstattung	516.35		1'000.00		428.25	
3130	Dienstleistungen Dritter	1'832.75		1'000.00		50'355.95	
3170	Reisekosten und Spesen			200.00		4'134.80	
2192	Volksschule Sonstiges SSA	15'034.65		20'050.00		950.70	
3010	Löhne des Verwaltungs- und Betriebspersonals	11'990.15		12'000.00			
3040	Kantonale Familienzulage	348.75		2'700.00			
3050	AG-Beiträge AHV/IV/EO/ALV, Verwaltungskosten	972.75		1'000.00			
3052	AG-Beiträge an Pensionskassen	928.25		3'000.00			
3053	AG-Beiträge an Unfallversicherungen	23.70		100.00			
3055	AG-Beiträge an Krankentaggeldversicherungen	80.90		500.00			
3090	Aus- und Weiterbildung des Personals	322.30		200.00		480.00	
3101	Betriebs-, Verbrauchsmaterial	199.70		200.00			
3103	Fachliteratur, Zeitschriften	168.15		250.00		470.70	
3130	Dienstleistungen Dritter						
2193	Volksschule Sonstiges Transporte	109'592.35		114'600.00		111'995.00	
3010	Löhne des Verwaltungs- und Betriebspersonals	65'664.55		68'000.00		65'719.80	
3040	Kantonale Familienzulage	1'024.20		1'300.00		1'378.15	
3050	AG-Beiträge AHV/IV/EO/ALV, Verwaltungskosten	5'325.70		5'500.00		5'325.85	
3052	AG-Beiträge an Pensionskassen	6'939.95		7'000.00		6'193.00	
3053	AG-Beiträge an Unfallversicherungen	543.95		600.00		542.65	
3055	AG-Beiträge an Krankentaggeldversicherungen	443.45		400.00		447.70	
3090	Aus- und Weiterbildung des Personals	717.95		1'500.00		760.00	
3101	Betriebs-, Verbrauchsmaterial	3'872.80		5'000.00		4'384.00	
3130	Dienstleistungen Dritter	524.80		900.00		512.80	
3134	Sachversicherungsprämien, Haftpflichtversicherungen	3'552.40		3'300.00		3'552.40	
3137	Steuern und Abgaben	641.00		600.00		576.00	
3151	Unterhalt Apparate, Masch., Geräte, Fahrz., Wehrz.	4'709.15		7'000.00		7'159.25	
3170	Reisekosten und Spesen	2'000.40				2'000.40	
3300	Planmässige Abschreibungen Sachanlagen	13'632.05		13'500.00		13'443.00	
2194	Volksschule Sonstiges Bibliothek	2'606.60		3'300.00		2'764.05	
3103	Fachliteratur, Zeitschriften	2'300.35		3'000.00		2'457.80	
3163	Software-Lizenzen	306.25		300.00		306.25	

Funktionale Gliederung RE ER Kombination 4steilig
PSG Langriedenbach

Nummer	Bezeichnung	Rechnung 2025		Budget 2025		Rechnung 2024	
		Aufwand	Ertrag	Aufwand	Ertrag	Aufwand	Ertrag
4	GESUNDHEIT	6'900.15	6'900.15	6'850.00	6'850.00	6'574.50	6'574.50
	Nettoergebnis						
43	Gesundheitsprävention	6'900.15	6'900.15	6'850.00	6'850.00	6'574.50	6'574.50
	Nettoergebnis						
433	Schulgesundheit	6'900.15		6'850.00		6'574.50	
4330	Schulgesundheitsdienst	6'900.15		6'850.00		6'574.50	
3106	Medizinisches Material	199.95		350.00		86.50	
3136	Honorare privatärztlicher Tätigkeit	6'700.20		6'500.00		6'488.00	
9	FINANZEN UND STEUERN	18'982.16	2'569'425.43	45'200.00	2'617'610.00	16'427.05	2'482'305.85
	Nettoergebnis	2'550'443.27		2'572'410.00		2'465'878.80	
91	Steuern	2'739.06	2'192'894.47	20'000.00	1'677'610.00	2'166.73	1'814'289.80
	Nettoergebnis	2'190'155.41		1'657'610.00		1'812'123.07	
910	Steuern	2'739.06	2'192'894.47	20'000.00	1'677'610.00	2'166.73	1'814'289.80
9100	Allgemeine Gemeindesteuern	2'739.06	2'192'894.47	20'000.00	1'677'610.00	2'166.73	1'814'289.80
3181	Tatsächliche Forderungsverluste						
4000	Einkommenssteuern natürliche Personen	1'764'835.09		2'000.00		1'461'640.00	
4001	Vermögenssteuern natürliche Personen	193'691.28				144'320.00	
4002	Quellensteuern natürliche Personen	56'600.50				25'770.00	
4010	Gewinnsteuern juristische Personen	177'767.60				45'980.00	
93	Finanz- und Lastenausgleich	264'643.00	264'643.00	873'000.00	873'000.00	600'411.00	600'411.00
	Nettoergebnis						
930	Finanz- und Lastenausgleich	264'643.00	264'643.00	873'000.00	873'000.00	600'411.00	600'411.00
9300	Finanz- und Lastenausgleich	264'643.00	264'643.00	873'000.00	873'000.00	600'411.00	600'411.00
4621.5	Finanzausgleich des Kantons						
95	Ertragsanteile	104'467.02	104'467.02	65'000.00	65'000.00	64'088.13	64'088.13
	Nettoergebnis						
950	Ertragsanteile übrige	104'467.02	104'467.02	65'000.00	65'000.00	64'088.13	64'088.13
9500	Ertragsanteile übrige	104'467.02	104'467.02	65'000.00	65'000.00	64'088.13	64'088.13

Erfolgsrechnung 1.1.2025 – 31.12.2025

Funktionale Gliederung RE ER Kombination 4stellig
PSG Langgrickenbach

Nummer	Bezeichnung	Rechnung 2025		Budget 2025		Rechnung 2024	
		Aufwand	Ertrag	Aufwand	Ertrag	Aufwand	Ertrag
4601	Grundstückgewinnsteuern		104'467.02		65'000.00		64'088.13
96	Vermögens- und Schuldenverwaltung	16'243.10	7'420.94	25'200.00	1'000.00	14'260.32	2'521.77
	Nettoergebnis		8'822.16		24'200.00		11'738.55
961	Zinsen	16'040.00	7'420.94	25'000.00	1'000.00	14'072.87	2'521.77
9610	Zinsen	16'040.00	7'420.94	25'000.00	1'000.00	14'072.87	2'521.77
3406	Verzinsung langfristige Finanzverbindlichkeiten						
4001	Vermögenssteuern natürliche Personen						
4400	Zinsen flüssige Mittel		32.58				1'715.67
4401	Verzugszinsen		7'388.36		1'000.00		392.65
							413.45
969	Finanzvermögen n.a.g.	203.10		200.00		187.45	
9690	Finanzvermögen n.a.g.	203.10		200.00		187.45	
3130	Dienstleistungen Dritter	203.10		200.00		187.45	
97	Rückverteilungen			1'000.00		995.15	
	Nettoergebnis						995.15
971	Rückverteilung aus CO2-Abgabe				1'000.00		995.15
9710	Rückverteilung aus CO2-Abgabe				1'000.00		995.15
4699	Rückverteilungen				1'000.00		995.15

Investitionsrechnung 1.1.2025 – 31.12.2025

Artengliederung RE IR Arten 6stellig
PSG Langgrickenbach

Nummer	Bezeichnung	Rechnung 2025		Budget 2025		Rechnung 2024	
		Aufwand	Ertrag	Aufwand	Ertrag	Aufwand	Ertrag
	INVESTITIONSRECHNUNG	125'297.40	125'297.40	920'000.00	920'000.00	39'694.55	39'694.55
5	INVESTITIONSAUSGABEN	125'297.40		920'000.00		39'694.55	
50	Sachanlagen	125'297.40		920'000.00		39'694.55	
504	Hochbauten	125'297.40		920'000.00		39'694.55	
5040.23	Erweiterung Loowisen	75'800.55		240'000.00		27'936.15	
5040.24	Renovation Schulhaus Eggethof	49'396.85		500'000.00		11'758.40	
5040.25	Provisorium Kindergarten			180'000.00			
6	INVESTITIONSEINNAHMEN		125'297.40		920'000.00		39'694.55
69	Übertrag an Bilanz		125'297.40		920'000.00		39'694.55
690	Aktivierung		125'297.40		920'000.00		39'694.55
6900.00	Aktivierung		125'297.40		920'000.00		39'694.55

Revisionsbericht

Prüfung der Jahresrechnung 2025 der Primarschulgemeinde Langrickenbach

Als Rechnungsprüfungskommission haben wir die Buchführung und die Jahresrechnung (Bilanz, Erfolgsrechnung, Investitionsrechnung, Geldflussrechnung und Anhang) der Primarschulgemeinde Langrickenbach für das per 31. Dezember 2025 abgeschlossene Rechnungsjahr geprüft.

Für die Jahresrechnung ist die Schulbehörde verantwortlich, während unsere Aufgabe darin besteht, diese zu prüfen und zu beurteilen.

Wir stellen fest, dass

- die Buchhaltung ordnungsgemäss geführt wurde.
- die bilanzierten Vermögenswerte vorhanden und richtig bewertet sind.

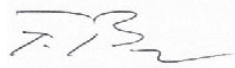
Die Rechnungsprüfungskommission empfiehlt dem Souverän, die Jahresrechnung 2025 der Primarschulgemeinde Langrickenbach entsprechend dem Antrag der Schulbehörde zu genehmigen.

Langrickenbach, 16. März 2026

Die Rechnungsprüfungskommission:



Lara Ammann



Fredy Beer



Peter Hugentobler

Antrag und Genehmigung

Die Schulbehörde hat die Jahresrechnung 2025 der Primarschulgemeinde geprüft und für richtig befunden.

Sie beantragt, die Jahresrechnung 2025 wie folgt zu genehmigen

Erfolgsrechnung:	Aufwand	CHF 2'788'843.78
	Ertrag	CHF 2'788'843.78
	Gewinn	CHF 0.00

Erläuterung

Für das Budget 2025 war eine Einlage von CHF 290'000.00 in den Erneuerungsfonds vorgesehen. In der Jahresrechnung 2025 wurde davon ein leicht reduzierter Betrag von CHF 253'324.98 ausgewiesen, wodurch die Rechnung ausgeglichen ist.

Die Behörde der Primarschule Langrickenbach beantragt,

- die Jahresrechnung 2025 zu genehmigen
- die Investitionsrechnung 2025 zu genehmigen

Aktivierungsgrenze

Es werden folgende Aktivierungsgrenzen (§ 8 der Verordnung) empfohlen:

Die Aktivierungsgrenze wird durch die Behörde festgelegt. Die Schulbehörde hat eine Aktivierungsgrenze von CHF 30'000.00 festgelegt.

Abschreibungen

Mittels Abschreibung wird der Entwertung getätigter Investitionen Rechnung getragen und es wird eine angemessene Selbstfinanzierung (Cashflow) der Schulgemeinden sichergestellt. Die Abschreibungen werden mit der linearen Methode vorgenommen und gleichmässig über die gesamte Nutzungsdauer abgeschrieben.

Abschreibungssätze

Kategorien	Nutzungsdauer	Abschreibungs-satz linear
Grundstücke, Spielwiesen, Spiel- und Sportplätze	33 Jahre	3.0%
Gebäude, Hochbauten	33 Jahre	3.0%
Technische Gebäudeeinrichtungen	15 Jahre	6.7%
Möblier, Ausstattungen, Maschinen und allgemeine Motorfahrzeuge (Haustechnik)	8 Jahre	12.5%
Immaterielle Anlagen	5 Jahre	20.0%
Informatik- und Kommunikationssysteme (Hard- und Software)	4 Jahre	25.0%

Finanzkennzahlen 2024 – 2025

PSG Langrickenbach

Bezeichnung	2025	2024	Mittelwert 2024/25
-------------	------	------	--------------------

Finanzkennzahlen 1. Priorität

Nettoverschuldungsquotient in %	-25.3 %	-17.5 %	-21.4 %
---------------------------------	---------	---------	---------

Fragestellung: Wieviel Fiskalertrag wird benötigt um die Nettoschuld abzutragen?

Richtwerte: < 100% gut
100% - 150% genügend
150% - 200% schlecht
>200% Überschuldungsrisiko

Zinsbelastungsanteil in %	0.3 %	0.5 %	0.4 %
---------------------------	-------	-------	-------

Fragestellung: Wie stark belastet der gebundene Netto-Zinsaufwand den Haushalt?

Richtwerte: < 2% Sehr gut
2% - 4% gut
4% - 9% genügend
> 9% schlecht

Zinsbelastungsrisiko in %	2.3 %	2.4 %	2.4 %
---------------------------	-------	-------	-------

Fragestellung: Wie stark würde der gebundene Zinsaufwand den Haushalt belasten, wenn das Zinsniveau auf 5% steigen würde?

Richtwerte: < 3% gering
3% - 5% tragbar
5% - 7% erhöht
> 7% schlecht

Aufwanddeckung in %	110.0 %	109.3 %	109.6 %
---------------------	---------	---------	---------

Fragestellung: Welchen Anteil des "laufenden Aufwands vor Verwendung des Ertragsüberschusses" konnte mit dem laufenden Ertrag gedeckt werden?

Richtwerte: 100% - 103% ausgeglichen
99% - 110% unproblematisch
97.5% - 120% zu überwachen
< 97.5% bzw. > 120% Notwendigkeit von Massnahmen prüfen

Eigenkapitalquote in %	59.1 %	51.6 %	55.4 %
------------------------	--------	--------	--------

Fragestellung: Welchen Anteil des laufenden Aufwands ist als Steuerschwankungsreserve in Form von Eigenkapital vorhanden?

Richtwerte: < 12% ungenügende Steuerschwankungsreserve (Mindestaussstattung zu überwachen)
12% - 25% ausreichende / zweckmässige Steuerschwankungsreserve
25% - 40% gut (inklusive zweckgebundenes EK)
> 40% Überhöhtes Eigenkapital (Massnahmen prüfen)

Geldflussrechnung 1.1.2025 – 31.12.2025 inkl. Abschluss

PSG Langrickenbach

Bezeichnung	2025	2024
Geldflussrechnung - Indirekte Methode		
Schulbetrieb		
Jahresergebnis		
+ Abschreibungen Verwaltungsvermögen	71'468.05	71'279.00
+ Realisierte Kursverluste FV		
+/- Wertberichtigungen Anlagen FV		
+ Zusätzliche Abschreibungen		
+ Abtragung Bilanzfehlbetrag		
- Realisierte Gewinne		
+/- Wertberichtigungen Anlagen FV		
- Auflösung kum. zus. Abschreibungen		
+ Entnahme Baufolgekosten		
+/- Guthaben	-68'728.18	13'158.66
+/- Aktive Rechnungsabgrenzung	278'200.00	-241'200.00
+/- Langfristige Forderungen		
+/- Forderungen gegenüber Spezialfinanzierungen		
+/- Laufende Verbindlichkeiten	-5'459.30	40'594.40
+/- Passive Rechnungsabgrenzung		
+/- Rückstellungen		
+/- Verbindlichkeiten ggü. Spezialfinanzierungen		
+/- Fonds im Eigenkapital	253'324.98	229'807.63
+/- Rücklagen der Globalbudgetbereiche		
+/- Vorfinanzierungen allg. Haushalt		
+/- Neubewertungsreserven Finanzvermögen		
Geldfluss aus operativer Tätigkeit	528'805.55	113'639.69
Investitionstätigkeit		
Nettoinvestition	-125'297.40	-39'694.55
- Entnahme Baufolgekosten		
+/- Darlehen/Beteiligungen/Investitionsbeiträge		
+/- Rückstellungen der Investitionsrechnung		
Geldfluss Invest.tätigkeit ins Verwaltungsvermögen	-125'297.40	-39'694.55
Anlagetätigkeit FV		
+/- Kurzfristige Finanzanlagen		
+/- Vorräte und angefangene Arbeiten		
+/- Finanzanlagen FV		
+/- Sachanlagen FV		
- Realisierte Kursverluste FV		
+ Realisierte Gewinne FV		
+/- Wertberichtigungen Anlagen FV		
Geldfluss aus Anlagetätigkeit ins Finanzvermögen		
Geldfluss aus Investitions- und Anlagetätigkeit	-125'297.40	-39'694.55
Finanzierungstätigkeit		
+/- Kurzfristige Finanzverbindlichkeiten		
+/- Langfristige Finanzverbindlichkeiten		200'000.00
Geldfluss aus Finanzierungstätigkeit		200'000.00
Veränderung Flüssige Mittel (=Fond)	403'508.15	273'945.14

Eigenkapitalnachweis 2025

Konto	Bezeichnung	01.01.2025	Einlage	Entnahme	31.12.2025
	Total	1'395'033.88	253'324.98		1'648'358.86
291	Fonds	470'825.33	253'324.98		724'150.31
2910.10	Erneuerungsfonds aus Baufolgekosten	470'825.33	253'324.98		724'150.31
299	Bilanzüberschuss /-fehlbetrag	924'208.55			924'208.55
2999.00	Kumulierte Ergebnisse der Vorjahre	924'208.55			924'208.55

Anlagespiegel per 31.12.2025

Konto	Bezeichnung	Anschaffungs- / Investitionswert		Abschreibung 2025		zusätzlich ausserplan- mässig	kumulierte Abschreibung planmässig (ordentlich)	Buchwert exkl. zus. Absch./ Vorfinanz.
		Stand per Zugang	Abgang	Stand per planmässig (ordentlich)	ausserplan- mässig			
		01.01.25		31.12.25				31.12.25
		1'913'593.60	125'297.40	2'038'891.00	71'468.05	0	0	1'530'085.95
1080.00	Parzelle Nr. 1211, Zuben	36'000.00	0	36'000.00	0.00	0	0	36'000.00
1080.02	Parzelle Nr. 4122, Eggethof	27'000.00	0	27'000.00	0.00	0	0	27'000.00
1080.03	Parzelle Nr. 2367, Ifang, Herrenhof	440'905.00	0	440'905.00	0.00	0	0	440'905.00
1404.01	Schulhaus Eggethof	1.00	0	1.00	0.00	0	0	1.00
1404.02	Schulhaus Loowisen	285'000.00	0	285'000.00	16'800.00	0	0	151'200.00
1404.03	Laufbahnbeleuchtung Loowisen	1.00	0	1.00	0.00	0	0	1.00
1404.04	Geräteraum Schulhaus Loowisen	1.00	0	1.00	0.00	0	0	1.00
1404.05	Eggethof WHG, Renovaten Sanitäre Anlagen 2016	1.00	0	1.00	0.00	0	0	1.00
1404.06	Loowisen, Einbau Gruppenräume 2017	50'049.50	0	50'949.50	1'500.00	0	0	13'500.00
1404.07	Erweiterungsbaa Schulhaus Eggethof 2018	648'076.45	0	648'076.45	19'800.00	0	0	158'400.00
1404.08	Neugestaltung Umbebung Eggethof 2018	112'029.90	0	112'029.90	3'400.00	0	0	27'200.00
1404.09	Schulbusunterstand Loowisen 2021	85'345.60	0	85'345.60	2'586.00	0	0	12'944.00
1404.10	Schulcentainer	467'234.10	0	467'234.10	9'250.00	0	0	37'000.00
1407.00	Anlagen im Bau	39'694.55	125'297.40	164'991.95	0.00	0	0	164'991.95
1408.03	Dell Computer (13 Stk)	1.00	0	1.00	0.00	0	0	0.00
1406.04	Schulbus Ford Transit Kombi 2018	55'390.05	0	55'390.05	7'089.05	0	0	55'389.05
1406.06	Schulbus 2022	52'363.45	0	52'363.45	6'543.00	0	0	26'191.45
1406.05	Rasenmäher BEEM SF 235 (2020)	35'500.00	0	35'500.00	4'500.00	0	0	27'000.00

Anhang - Kreditrechtliche Angaben

Wichtige gebundene Ausgabenbeschlüsse

Kredite in Fr. Datum	Organ	Bezeichnung	Brutto / Netto	Vorjahresaldo		Rechnung 2025		Saldo kumuliert		Abrechnung Datum
				Ausgaben kumuliert per 31.12.24	Einnahmen kumuliert per 31.12.24	Ausgaben kumuliert per 31.12.25	Einnahmen kumuliert per 31.12.25	Ausgaben kumuliert per 31.12.25	Einnahmen kumuliert per 31.12.25	
27.11.23	Budgetversammlung	Wettbewerbskredit Neubau Loowisen	240'000	27'936		43'938	71'874	168'126	31.12.25	
25.11.24	Budgetversammlung	Strassenumlegung Neubau Loowisen	545'000		24'950	24'950	24'950	520'050	31.12.25	
26.05.25	Rechnungsversammlung	Einbringen Werkleitungen Neubau Loowisen	130'000		5'713	5'713	5'713	124'287	31.12.25	
24.11.25	Budgetversammlung	Umkauf Kindergarten	170'000		1'299	1'299	1'299	168'701	31.12.25	
27.11.23	Budgetversammlung	Kredit Renovaten Eggethof	300'000	11'758		49'397	61'155	238'845	31.12.25	
25.11.24	Budgetversammlung	Kredit Renovaten Eggethof	590'000					590'000	31.12.25	
Total			1'975'000	39'695	0	125'297	0	1'810'008		

5. Erweiterung Schulanlage Loowisen: Planungskredit für das Siegerprojekt «RESONANZ» über CHF 120'000 zur Erstellung eines Vorprojekts mit Kostenschätzung

Ausgangslage

Die Primarschule Langrickenbach wächst seit einigen Jahren stetig. Um alle Kinder weiterhin gut unterrichten zu können, stellte die Schule im Schuljahr 2021/22 komplett vom ursprünglichen 3-Klassensystem auf ein 2-Klassensystem um. Dieser Schritt bedeutete im Zuge der Umstellung die Schaffung von zwei zusätzlichen Klassenzügen. Da die bestehenden Räume für die zusätzlichen Klassen nicht ausreichten, mussten mehrere Provisorien eingerichtet werden: Das Textile Gestalten wurde in ein Container-Provisorium ausgelagert, der Werkraum befindet sich seither übergangsweise im Kutscherhaus und die Bibliothek ist schon länger provisorisch in der Turnhalle Eggethof untergebracht. Diese Lösungen eignen sich nicht für einen langfristigen Schulbetrieb.

Im Herbst 2023 entschied die Stimmbevölkerung, den nötigen zusätzlichen Schulraum am Standort Loowisen durch einen Neubau zu schaffen. Gleichzeitig bewilligte sie einen Kredit von CHF 240'000 für einen Projektwettbewerb. Dieser Schritt legte die Basis, um nachhaltige und zweckmässige Lösungen zu entwickeln, mit denen alle bisherigen Provisorien wieder aufgehoben werden können.

Damit der Projektwettbewerb überhaupt starten konnte, musste die Strassenführung angepasst werden. Die Loowisenstrasse teilte das Schulareal in zwei Teile und schränkte die Nutzung der Grundstücksfläche ein. Deshalb benötigte die Schulbehörde einen Kredit von CHF 545'000 für die Umlegung der Strasse und für den Bau von rund 30 zusätzlichen Parkplätzen. Die Gemeindeversammlung genehmigte diesen Kredit im Herbst 2024. Die Bauarbeiten wurden bis Ende März 2026 abgeschlossen; der Deckbelag wird wie üblich später eingebaut. Das Areal ist nun zusammenhängend und damit optimal nutzbar für die Weiterentwicklung der Schulanlage.

Pädagogischer Grundsatz

Im Rahmen der Vorbereitung des Projektwettbewerbs hat die Schulbehörde einen wichtigen pädagogischen Grundsatz festgelegt: Parallelklassen sollen künftig im gleichen Schulgebäude unterrichtet werden. Dieser Entscheid stärkt die Zusammenarbeit zwischen den Lehrpersonen, erleichtert die gemeinsame Planung und ermöglicht den Kindern einen Schulalltag unter vergleichbaren Bedingungen. Zudem unterstützt der neue pädagogische Grundsatz eine moderne, flexible Unterrichtsgestaltung, bei der Räume und Ressourcen gemeinsam genutzt werden können.

Mit der Kreditgenehmigung im Herbst 2025 über CHF 170'000 für den Umbau bzw. Einbau von zwei vollwertigen Kindergärten hat die Bevölkerung diesen pädagogischen Grundsatz bereits mitgetragen.

Kindergartentrakt Loowisen

Ab Sommer 2026 werden im Kindergartentrakt also zwei vollwertige Kindergärten geführt. Damit stehen beiden Klassenzügen gleichwertige Räume zur Verfügung. Die Logopädie bleibt während der Bauphase weiterhin im Kindergartentrakt untergebracht und zieht nach der Fertigstellung in den Neubau um. Dadurch kann der frei werdende Raum künftig ebenfalls für den Kindergarten genutzt werden.

Schulanlage Eggethof

Wie bereits an der Gemeindeversammlung im Herbst 2023 erläutert, werden die beiden Klassenzüge der 1. und 2. Klasse weiterhin am Standort Eggethof unterrichtet. Die beiden Klassenzimmer verfügen jeweils über einen eigenen Gruppenraum, was eine flexible Unterrichtsgestaltung ermöglicht. Zusätzlich steht den Lehrpersonen ein grosszügiges Lehrzimmer zur Verfügung, das sowohl für Vorbereitungen als auch für Besprechungen genutzt werden kann.

Schulhaus Loowisen

Im bestehenden Schulhaus Loowisen bleiben die beiden Klassenzüge der 5. und 6. Klasse weiterhin im Obergeschoss untergebracht. Die heutigen Klassenzimmer bieten zusammen mit den vorhandenen Gruppenräumen geeignete räumliche Bedingungen für die Unterrichtsarbeit der oberen Primarstufe. Im Erdgeschoss verbleiben das Lehrzimmer und das Schulleitungsbüro. Zudem ist vorgesehen, dass die beiden bestehenden Schulzimmer im Erdgeschoss künftig das Textile Werken und die Bibliothek aufnehmen. Diese beiden Bereiche können damit aus ihren bisherigen Provisorien in die reguläre Schulanlage zurückgeführt werden, was den Alltag für Kinder und Lehrpersonen deutlich erleichtern und die räumliche Qualität verbessern wird.

Neubau Schulhaus Loowisen

Der geplante Neubau wird künftig die 3. und 4. Klasse, die Logopädie, den Förderbereich sowie ein Besprechungsraum beherbergen. Auch der Werkraum, der heute im Kutscherhaus untergebracht ist, wird mit dem Neubau wieder in die Schulanlage integriert. Durch die Zusammenführung entsteht ein funktional klar gegliederter und zeitgemässer Schulbetrieb, der längere Wege, Provisorien und Raumknappheit beseitigt. Der Neubau bildet damit einen wichtigen Schritt, um die Schule für die kommenden Jahre bedarfsgerecht weiterzuentwickeln und den wachsenden Anforderungen an moderne Lern- und Förderangebote gerecht zu werden.

Projektwettbewerb «Erweiterung Schulanlage Loowisen»

Der selektive Projektwettbewerb für die Erweiterung der Schulanlage Loowisen wurde im Sommer 2025 öffentlich ausgeschrieben. Das Echo fiel gross aus: Über 40 Architekturbüros reichten eine Bewerbung ein. Das Preisgericht, dem drei Architektinnen und Architekten sowie zwei Mitglieder der Schulbehörde angehörten, führte im Herbst 2025 eine sorgfältige Präqualifikation durch. Aus diesem Verfahren gingen sieben Büros hervor, die zur Ausarbeitung eines vollständigen Wettbewerbsprojekts eingeladen wurden.

Die sieben eingereichten Projekte wurden am 13. März 2026 beurteilt. Die Jury stützte sich dabei auf klar definierte Kriterien wie Funktionalität, Wirtschaftlichkeit, Eignung für den Schulbetrieb und architektonische Qualität. Gleichzeitig erhielt auch

die Bevölkerung Einblick in den Prozess: Am 27. und 28. März 2026 bestand die Möglichkeit, sämtliche Wettbewerbsbeiträge öffentlich zu besichtigen. Damit konnten sich die Bürgerinnen und Bürger ein eigenes Bild davon machen, wie der Standort Loowisen künftig aussehen könnte.

Als Sieger ging das Projekt «RESONANZ» des Architekturbüros antoniol+huber+partner aus Frauenfeld hervor. Die Jury überzeugte insbesondere die hohe funktionale Qualität des Entwurfs. Der zweigeschossige Neubau ist teilweise ins Gelände eingebettet und fügt sich nahtlos in die bestehende Anlage ein. Er stärkt die städtebauliche Struktur des Areals und schafft eine klare, ruhige Gesamtform. Besonders hervorzuheben ist die zentrale Halle, die vielseitig genutzt werden kann und dem Gebäude einen identitätsstiftenden Charakter verleiht. Die Anordnung der Schul- und Gruppenräume zeigt eine gute Proportion, eine optimale Belichtung und eine klare Logik in der Struktur, was den pädagogischen Alltag wesentlich unterstützt.

Auch im Aussenraum weist das Projekt grosse Qualitäten auf. Die Freiflächen sind sorgfältig gestaltet und verbinden Gartenbereiche, Spielzonen und Aufenthaltsflächen zu einem harmonischen Ganzen. Elemente wie die gedeckte Bushaltestelle und die flexible Überdachung im Kindergartenbereich schaffen zusätzlichen Nutzen und erhöhen die Alltagstauglichkeit des gesamten Areals.

In konstruktiver Hinsicht setzt «RESONANZ» auf eine wirtschaftliche Hybridbauweise aus Holz und Beton. Unter allen Wettbewerbsbeiträgen weist es die günstigsten prognostizierten Baukosten auf, was für die langfristige Planungssicherheit der Gemeinde ein wichtiger Faktor ist. Die Etappierbarkeit ist klar nachvollziehbar und ermöglicht es, das Gebäude später zu erweitern, ohne die Qualität des Ensembles zu beeinträchtigen. Durch seine präzise, unaufdringliche Architektur und die hohe Eignung für den Schulbetrieb erfüllt das Projekt die Anforderungen der Schulgemeinde in besonderem Mass und bildet eine überzeugende Grundlage für die Weiterbearbeitung bzw. Projektierung.

Siegerprojekt «RESONANZ»

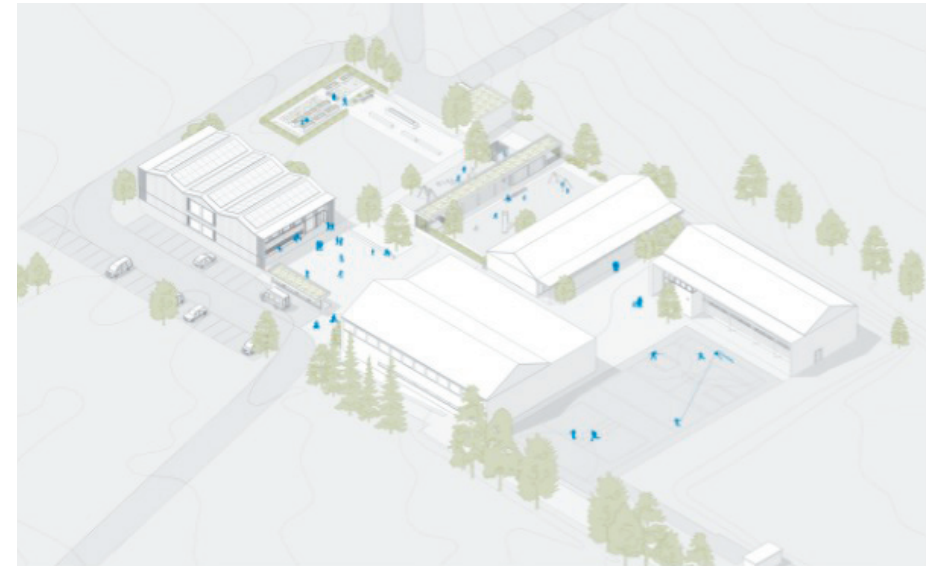


Abb. 1: Übersicht der zukünftigen Schulanlage Loowisen

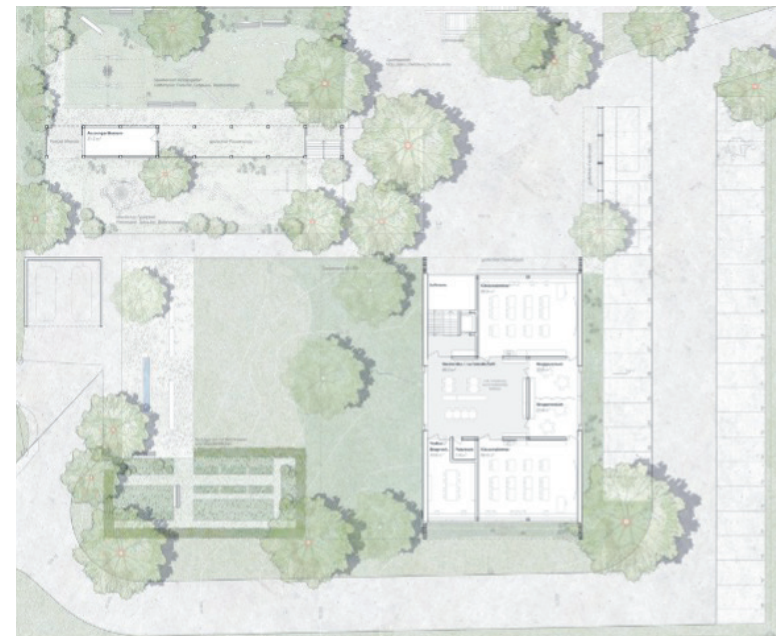
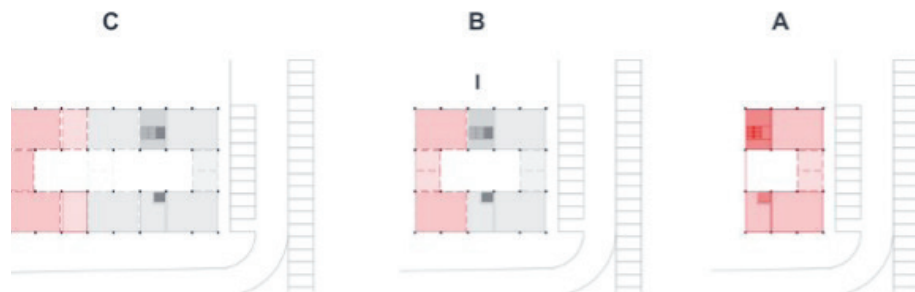


Abb. 2: Grundriss Erdgeschoss mit Umgebung



Abb. 3: Grundriss Untergeschoss

Mögliche Erweiterungen



A: Geplanter Neubau
 B: Erweiterungsmöglichkeit I
 C: Erweiterungsmöglichkeit II

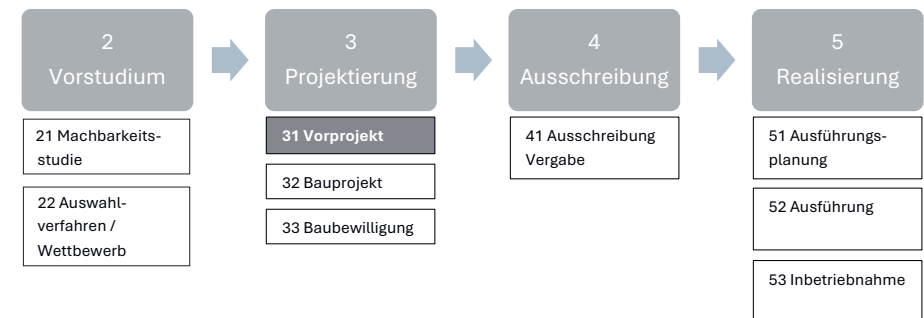
Ausblick

Die Schulbehörde möchte das Siegerprojekt «RESONANZ» nun vertieft ausarbeiten und damit den nächsten Schritt auf dem Weg zur Erweiterung der Schulanlage Loowisen einleiten. Vorgesehen ist, gemeinsam mit dem Architekturbüro antoniol+huber+partner ein Vorprojekt mit Kostenschätzung zu erarbeiten. Dieses Vorprojekt bildet die erste konkrete planerische Stufe nach dem Projektwettbewerb (gem. SIA-Phase 31, vgl. Grafik). In diese Arbeiten werden zusätzliche Fachplaner und eine Bauherrenberatung einbezogen, sodass alle relevanten Aspekte frühzeitig und sorgfältig abgeklärt werden können. Damit soll eine solide Grundlage entstehen, die sowohl funktional als auch finanziell verlässlich ist.

Mit dem Planungskredit möchte die Behörde bereits in einem frühen Stadium erfahren, wie die Bevölkerung zum Siegerprojekt steht. Durch diese frühzeitige Einbindung sollen Rückmeldungen einfließen, bevor die verbindlichen Projektierungsphasen starten. Das klare Ziel der Schulbehörde ist es, den Stimmberechtigten an einer späteren Gemeindeversammlung gut ausgearbeitete Unterlagen für den Baukredit vorlegen zu können, damit über einen konkret ausgearbeiteten und nachvollziehbar kalkulierten Neubau abgestimmt werden kann.

Das Vorprojekt bildet den Übergang vom Wettbewerb zur eigentlichen Projektierung. Diese Etappe schafft die Grundlage für das spätere Bauprojekt, die Baueingabe und schliesslich die Realisierung.

Planungsphasen im Überblick



Parallel dazu prüft die Schulbehörde im Zuge der Neubauplanungen den Ersatz der inzwischen 25-jährigen Heizungsanlage der Loowisen. Ziel ist es, die Heizungs- und Energielösung so zu gestalten, dass sie langfristig, nachhaltig und wirtschaftlich betrieben werden kann und ideal auf den Neubau abgestimmt ist.

Kreditantrag

Die Schulbehörde beantragt auf Basis der Wettbewerbsunterlagen des Siegerprojekts «RESONANZ» von antoniol+huber+partner einen Planungskredit über CHF 120'000 zur Erstellung eines Vorprojekts mit Kostenschätzung.

Ferienplan

Schuljahr 2025/26

Pfingstferien	DO 14.05.2026	MO 25.05.2026
Sommerferien	MO 06.07.2026	SO 09.08.2026

Schuljahr 2026/27

Schulbeginn	MO 10.08.2026	
Herbstferien	MO 05.10.2026	SO 18.10.2026
Weihnachtsferien	MO 21.12.2026	SO 03.01.2027
Sportferien	MO 01.02.2027	SO 07.02.2027
Frühlingsferien	FR 26.03.2027	SO 11.04.2027
Pfingstferien	DO 06.05.2027	MO 17.05.2027
Sommerferien	MO 12.07.2027	SO 15.08.2027

Anhang

Behördenverzeichnis

Franzisca Eberle	079 359 22 81	Präsidium, Medien
Philipp Zingg	071 553 08 90	Vizepräsidium, Aktuariat, IT
Joel Schär	079 334 20 22	Finanzen, Qualitätsmanagement, Schultransport
Robyn Fera	079 822 43 15	Pädagogik, Schulentwicklung
Rebecca Keller-Schmid	078 644 50 77	Liegenschaft

Schulleitung

Barbara Abicht	071 490 92 02	Schulleitung
----------------	---------------	--------------

Prognose Schülerzahlen

PS Langrickenbach		Zweiklassensystem					
Schülerzahlen	2025/26	2026/27	2027/28	2028/29	2029/30		
1.KiGa	16	25	23	14	13		
2.KiGa	19	16	25	23	14	27	
1.Klasse	14	21	16	25	23		
2.Klasse	19	12	21	16	25	48	
3.Klasse	15	19	12	21	16		
4.Klasse	14	15	19	12	21	37	
5.Klasse	24	14	15	19	12		
6.Klasse	13	24	14	15	19	31	
Total	134	146	145	145	145	143	

